

*Ενημερωτικό δελτίο για την αιγαιακή
και κυπριακή προϊστορία*

15 Φεβρουαρίου 2012

No 28

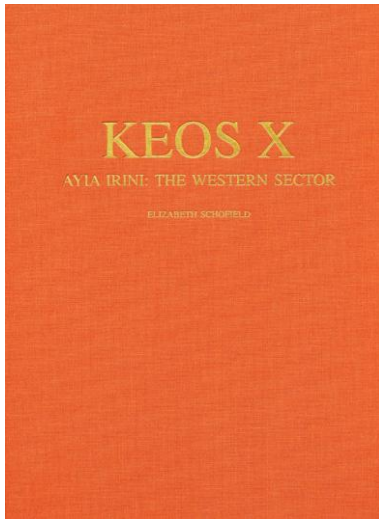
ΑΙΓΕΥΣ ΕΤΑΙΡΕΙΑ ΑΙΓΑΙΑΚΗΣ ΠΡΟΪΣΤΟΡΙΑΣ

Περιεχόμενα

1. ΝΕΑ ΒΙΒΛΙΑ	3
2. ΝΕΑ ΑΡΘΡΑ	13
3. ΠΡΟΣΦΑΤΕΣ ΒΙΒΛΙΟΚΡΙΣΙΕΣ	22
4. ΨΗΦΙΟΠΟΙΗΜΕΝΕΣ ΔΗΜΟΣΙΕΥΣΕΙΣ	23
5. ΧΡΗΣΙΜΟΙ ΔΙΚΤΥΑΚΟΙ ΧΩΡΟΙ	23
6. ΝΕΑ ΤΟΥ ΑΙΓΕΑ	23
7. ΠΡΟΣΕΧΕΙΣ ΔΙΑΛΕΞΕΙΣ ΚΑΙ ΣΥΝΕΔΡΙΑ	25
8. CALL FOR PAPERS	26
9. ΥΠΟΤΡΟΦΙΕΣ & ΘΕΣΕΙΣ ΕΡΓΑΣΙΑΣ	27
10. ΕΠΙΜΕΡΟΥΣ ΘΕΜΑΤΑ	29



1. ΝΕΑ ΒΙΒΛΙΑ



Keos X. Ayia Irini: The Western Sector
Elisabeth Schofield

Πόλη & έτος: Mainz 2011

Εκδότης: Philipp von Zabern

Περιγραφή: Σκληρό εξώφυλλο, xvii+224 σελ., 84 ασπρόμαυροι
πίνακες εικόνων, 30,8x23 εκ.

ISBN: 978-3-8053-4333-6

Τιμή: £ 85 (ca. € 102)

Αιγαιακή Βιβλιοθήκη: -

Περίληψη (στα Αγγλικά)

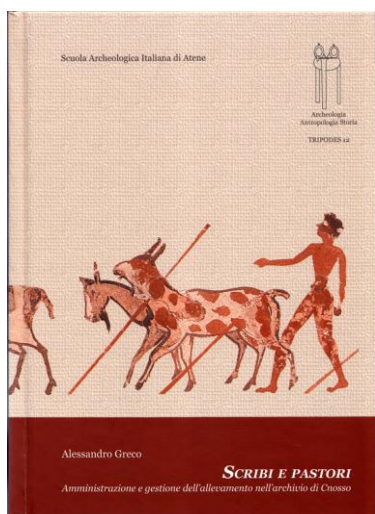
The book is a posthumous publication of Elisabeth Schofield, who died in 2005. It presents the Western Sector of the Ayia Irini site on Keos (Cyclades).

Two features of the Late Bronze Age Western Sector are of particular importance for understanding the disposition of the settlement of Keos and the way it was reorganised in Periods VI (= LH I) and VII (= LH II). These are the great fortification wall and the spring. The great fortification wall was damaged in the destruction at the end of Period V (= end of the Middle Cycladic period). In Period VI it no longer served its original purpose, but did need to function as the town wall. Accordingly on the eastern side of the town it was rebuilt. On the northwestern side it constituted the limit of the Western Sector, and in Period VI this section of the wall was partially repaired and refaced. The refacing blocked off what seems to have been a small gateway leading through the fortification wall toward the spring below. In Period VII a stone staircase was constructed down from the top of the wall to the spring, and a roofed chamber was constructed over it.

These were not just *ad hoc* expedients. It is clear that in Period VI the inhabitants of the settlement decided to plan the layout and construction of this part of the town. Laying out a street system was the first step. Then, over quite an extended period late in Period VI and into Period VIIA, some of the major structures in the western sector were built around the existing street system: House C, House F, House EJ, and probably House J. Why did construction take so long? The settlement's population was small, with many other more immediately pressing demands on their time and energies. The job of clearing rubble was no doubt daunting. The buildings they eventually constructed were ambitious projects, which they were clearly determined to complete to a high standard and to the plan they had conceived. Furthermore, several included deep basements, which involved more digging than simply clearing away destruction debris: clearance down to bedrock in some instances. For this combination of reasons the process was a protracted one.

Περιεχόμενα

- Foreword [vii]
Abbreviations [xiii]
Bibliography [xv]
List of Plates [xvii]
- I. The Western Sector [1]
- II. House F [3]
Introduction [3]
Room F1 [4]
Rooms F.2-F.5 [5]
Room F6 [9]
Terrace Z.I [9]
Summary and Discussion [10]
Catalogue [15]
- III. The Central Block [29]
Introduction [29]
Chronology of Construction [30]
Description of Spaces [31]
Catalogue [40]
- IV. The Spring Chamber and Its Access [53]
The Town Wall and the Spring Chamber [53]
The Spring Chamber [53]
The Western Square [56]
Alley W40 [56]
Alley/Drain W47 [57]
The Platform: Spaces W48-W.51 [58]
Spaces W41-W43 [61]
Courtyard W44/W45 [61]
Room W46 [61]
Catalogue [62]
- V. House J and Its Environs [77]
Introduction [77]
Rooms J.1 and J.2 [77]
Room J.3 [79]
Room J.4 [80]
Room J.5 [81]
Room J.6 [81]
The Stairway [82]
Cupboard Beneath the Stairs [83]
Room J.7 [83]
Space W.53 [84]
North and East of House J [85]
House J: Summary and Discussion [85]
Catalogue [88]
- VI. House EJ and Its Environs [101]
Introduction [101]
West of House EJ [101]
House EJ [102]
Summary and Interpretation [111]
Catalogue [114]
- VII. House C and Its Environs [135]
Rooms C.1-C.4 [135]
The Eastern Terrace [138]
Alley AC and Space W.19 [139]
Rooms W.13 and W.14 [139]
Rooms W10/W.11 [140]
Room W.12 [141]
Rooms W15-W18 [141]
Catalogue [142]
- VIII. The Infill Between Houses C and EJ [159]
Room W.4 [159]
Room W.6 [160]
Rooms W7-W.9 [160]
Rooms W.20-W.22 [162]
Rooms W.23, W.24 and W.25 [164]
Room W.33 [166]
Summary and Interpretation [167]
Catalogue [169]
- IX. Conclusions [191]
- Appendices
I. Unstratified Finds [197]
II. Inventory and Field Numbers to Catalogue Numbers [201]
III. Publication Room Numbers to Excavation Room Numbers [211]
Index [213]
Plates 1-84



Scribi e Pastori. Amministrazione e gestione dell'allevamento nell'archivio di Cnosso

Alessandro Greco

Πόλη & έτος: Αθήνα/Padua 2010

Εκδότης: Scuola Archeologica Italiana di Atene

Σειρά: Tripodes 12

Περιγραφή: Σκληρό εξώφυλλο, iii +732 σελ., ασπρόμαυρες εικόνες, 24,5x17,5 εκ.

ISBN: 978-960-98397-7-8

Τιμή: € 100

Αιγαιακή Βιβλιοθήκη: 2556

Περίληψη (στα Αγγλικά)

The volume “Scribi e Pastori” represents a systematic study of the D-class tablets from the Knossos Linear B archive (ca. 1,000 tablets and fragments). As it is well known, the D-class includes several sets of documents dealing with the administration of the sheep flocks of the palace (more than 100,000 sheep). In the “Preliminary Remarks” (pp. 1-24) there is a full discussion of the methodological problems related to the definition of sedentary pastoralism, transhumance, nomadism and semi-nomadism. The methodological discussion represents the framework for the analysis of Cretan pastoralism, with a particular attention to Minoan and Mycenaean age. In the “Introduction” (pp. 25-69) the history of the scholarly research about the Mycenaean documents dealing with husbandry is thoroughly investigated. A general overview of the Linear B tablets of the D-class is also included, focusing on its main exegetic problems. Special attention is given to the “collectors” question, to the chronology of the Knossos archives, and to the original organization of the D-class tablets.

The core of the last topic is developed in Chapter One (pp. 71-90). Here, a philological, epigraphic and paleographic study of the original organization and file system of the part of the D-class written by scribe H 117 (the Da-Dg, Dm, Dn & Dv series) is performed. The main conclusion is that originally the Da-Dg & Dv series were not organized by typology of sheep flocks (as they were edited in Knossos Tablets V), but according to a rigorous topographic principle so that various sets (a ku-ta-to set, a pa-i-to set, etc.) can be recognised instead of the canonic organization by series (Da, Db, Dc series, etc.). On the contrary, the filing system used for recording the Dk, Dl, Do, Dq and D series can be considered as a mixed system, which followed a complex criterion, based on topography and on the presence of the so-called “collectors”. Chapter Two (pp. 91-401) deals with the records written by scribe H 117, series Da-Dg, Dm, Dn & Dv (ca. 600 tablets), which is totally re-organised on a topographic base. The sets formed a new consist of all the tablets which record a particular toponym. The Comik drawings are reproduced for each tablet, and the complete sequence of tablets forming the toponymic set is re-composed. A comment and an up-dated transcription and of the tablets according to the new editions, is also provided. The findspot, the paleographic and epigraphic notes, the scribal formula, the prosopography of the shepherd and of the collector, the check-marks, and a complete statistic and quantitative evaluation is provided for each topographic set, and for each tablet forming it. Following the same methodological framework, Chapter Three (pp. 425-507) deals with the tablets assigned to series Dh, Dk(1), Dl, Do, Dq, and D. Here, the canonic organization by series is maintained.

Chapter Four (pp. 509-654) is an attempt at providing a wide and exhaustive analysis of the husbandry administrative system of Knossos. The main topics are: the analysis of the bureaucratic process of recording; the analysis of the several kinds of young animals recorded on the tablets, such as ki, ki ne, pe, za, WE, etc. (with a comparison with the ethnographic studies on pre-modern techniques of sheep husbandry). A chapter section is

dedicated to the palatial personnel involved in the palatial husbandry industry, like scribes, shepherds and collectors. Each topic provides a comparative section dedicated to the Near Eastern documents dealing with sheep husbandry. Examples are taken from the Near Eastern archives of Drehem and Girsu (3rd mil. B.C.), of Nuzi and Ugarit (2nd mil. B.C.) and from Neo-Babylonian and Achaemenid archives (1st mil. B.C.); a comparison between Mycenaean and Near Eastern technical terminology on sheep and lambs is also supplied.

Περιεχόμενα

Presentazione di Anna Sacconi

Prefazione [I]

Premessa [1]

1. Pastoralismo transumante, stanziale e domestico [2]

2. Cenni di una storia del pastoralismo cretese [9]

3. Grande transumanza a Creta in epoca micenea? [21]

INTRODUZIONE: status quaestionis e linee critiche

1. La serie D di Cnosso: una visione d'insieme [25]

2. Storia della ricerca: le principali linee interpretative [32]

3. Alcune problematiche [42]

CAPITOLO I. Gruppo Dagr: linee per una proposta di ordinamento per toponimo

1. Struttura topografica del gruppo Dagr [71]

2. Divisione per collettore [78]

3. Divisione per aggettivo? [82]

4. Alcune conclusioni [83]

CAPITOLO II. La serie Dagr

Premessa [91]

1. La sequenza dei toponimi [91]

2. La struttura interna dei sets toponimici [93]

3. Il tipo di animali [94]

4. Abbreviazioni e convenzioni [94], ku-ta-to [101], pa-i-to [145], da-wo [163], e-ko-so [177], su-ki-ri-ta [195], da-*22-to [201], *56-ko-we [213], e-ra [223], ra-ja [235], pu-na-so [243], do-ti-ja [249], ra-su-to [261], ri-jo-no [269], ra-to [277], tu-ni-ja [287], ti-ri-to [295], qa-ra [307], su-ri-mo [319], u-ta-no [331], qa-mo [337], ru-ki-to [343], pu-so [355], a-ka [361], tu-ri-so [367], da-ra-ko [371], qa-na-no-to [377], di-ro [383], Toponimi rari [387], La serie Dm [395]

CAPITOLO III. il gruppo Dk(1)-D, Serie Dh [403], Serie Dk(1) [407], Serie Dl [425], Serie Do – se-to-i-ja [473], Serie Dq [485], Serie D [495]

CAPITOLO IV. conclusioni

1. La documentazione [509]

1.1 La natura e la struttura dei gruppi documentari Dagr e Dk(1)-d 509

1.2 Depositi e diacronia [513]

1.3 Archivi tra sincronia e diacronia [529]

1.4 Cronologia relativa [534]

2. Gli animali [537]

2.1 ki [539]

2.1.1 o ki ovism ed o ovism, [550]

2.2 'ki'ne e 'ne'ki [557]

2.3 pe e ki pe [557]

2.4 we [559]

2.5 ki za [562]

2.6 ne [563]

2.7 pa ovism [564]

2.8 ki-ri-jo-te [565]

2.9 Alcune considerazioni [566]

2.10 La terminologia legata agli ovini nel vicino oriente [568]

2.11 Proposta per un quadro generale [573]

3. Il lavoro degli scribi [576]

3.1 L'elaborazione dei documenti [576]

3.2 Le doppie redazioni [586]

3.3 Alcune possibili conclusioni [594]

4. Il personale [598]

4.1 I pastori [598]

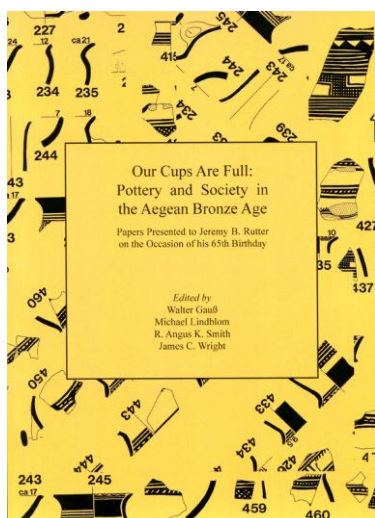
4.2 I collettori impegnati nella gestione dell'allevamento [629]

5. Una corvée di palazzo [644]

Epilogo [652]

Bibliografia [655]

Concordanze [691]



Αιγαιακή Βιβλιοθήκη: 2558

Our Cups Are Full: Pottery and Society in the Aegean Bronze Age. Papers Presented to Jeremy B. Rutter on the Occasion of his 65th Birthday

Walter Gauss, Michael Lindblom, R.A.K. Smith & James C. Wright
(επιμέλεια)

Πόλη & έτος: Oxford 2011

Εκδότης: Archaeopress

Περιγραφή: Μαλακό εξώφυλλο, xxvii & 392 σ., ασπρόμαυρες
εικόνες, πίνακες, σχέδια, 29,7x21 εκ.

ISBN: 978-1-905739-39-4

Τιμή: £ 35 (ca. € 42)

Από την εισαγωγή (στα Αγγλικά)

Most of us first encounter Festschriften when in graduate school. In the seminar at Bryn Mawr they were all grouped together on several shelves. There I became accustomed to expect, upon opening one, to see a formal photograph of a mature to ageing scholar in a formal suit or dress. Nowadays we generally have dispensed with these formalities, in part because of our changing use of the camera and perception of what the image should convey. We regard the camera as a device for representing us as we are just as much as we would like to be perceived. Since this is a Festschrift and not a page on Facebook, we can't change our picture of Jerry Rutter to suit all the different facets of his personality and career. Instead we choose the quintessence of him shirtless, peering intensely at a sherd, with all the tools of his trade surrounding him.

This volume, honoring him on his 65th birthday and also on the occasion of his retirement, is a smattering of offerings. Had we the editors the time and resources, we could have published several volumes, or a series—with Jerry replying, commenting, and correcting our offerings on a continuing basis. Having less courage than that, we offer him these studies, without having given him a chance to review them and to send each one of us a 'Jerrygram' of insightful criticisms, directions for further consideration, and bibliography that we have missed. Rather than producing a sigh of relief among the authors, this approach has simply increased their anxiety about the reception of their offerings. Some might prefer the book was printed on disappearing ink!

Περιεχόμενα

Introduction [vii]

Jeremy Bentham Rutter: Bibliography [xix]

Memorandum on the occasion of Jeremy B. Rutter's retirement from Dartmouth College [xxiii]

Acknowledgements [xxiv]

Tabula Gratulatoria [xxiv]

List of contributors [xxv]

Abbreviations [xxvii]

David A. Aston, 'The LH IIIA2-IIIB Transition: The Gurob and Saqqara Evidence Revisited' [1-12]

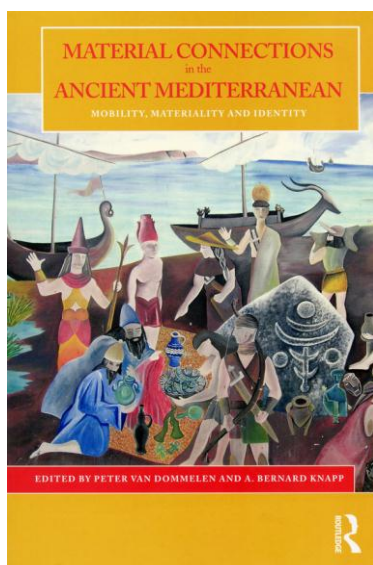
Mario Benzi, 'Daskalio (Vathy), Kalymnos: A Late Bronze Age I Sacred Cave in the East Aegean' [13-24]

Philip P. Betancourt, 'The Diagonal Line Juglets: New Evidence from Hagios Charalambos' [25-30]

T.M. Brogan, Ch. Sofianou & J.E. Morrison, 'In Search of the Upper Story of LM I House A.1 at Papadiokampos: An Integrated Architectural and Ceramic Perspective' [31-39]

William Cavanagh & Christopher Mee, 'Minding the Gaps in Early Helladic Laconia' [40-50]

- Anna Lucia D'Agata, 'Subminoan: A Neglected Phase of the Cretan Pottery Sequence' [51-64]
- Jeannette Forsén, 'Spoons to Fill the Cups' [65-67]
- Elizabeth French, 'The Stirrup Jar: Does the West House Evidence Help or Complicate the Problems?' [68-75]
- Walter Gauss, Michael Lindblom & Rudolfine Smetana, 'The Middle Helladic Large Building Complex at Kolonna. A Preliminary View' [76-87]
- Giampaolo Graziadio, 'Cretan Perfumed Oils at Enkomi (Cyprus) in the 13th Century B.C.?' [88-96]
- Sean Hemingway, 'Early Helladic Vases from Zygouries in the Metropolitan Museum of Art: Cultural Ambassadors of an Early Age' [97-103]
- Stefan Hiller, 'Palm and Altar' [104-114]
- N. Hirschfeld, 'The Cypriot Ceramic Cargo of the Uluburun Shipwreck' [115-120]
- Reinhard Jung, 'Mycenaean Vending Cups in Syria? Thoughts about the Unpainted Mycenaean Pottery from Tell Kazel' [121-132]
- V. La Rosa, 'Preliminary Remarks about the Pottery of the So-called Grande Frana at Phaistos' [133-139]
- Michael Lindblom & Sturt W. Manning, 'The Chronology of the Lerna Shaft Graves' [140-153]
- Bartłomiej Lis & Štěpán Růckl, 'Our Storerooms are Full. Impressed Pithoi from Late Bronze/Early Iron Age East Lokris and Phokis and their Socio-economic Significance' [154-168]
- Joseph Maran, 'Contested Pasts-The Society of the 12th Century B.C.E. Argolid and the Memory of the Mycenaean Palatial Period' [169-178]
- P.A. Mountjoy, 'An Update on the Provenance by Neutron Activation Analysis of Near Eastern Mycenaean IIIC Pottery. Groups with Particular Reference to Cyprus' [179-186]
- John K. Papadopoulos, Brian N. Damiata & John M. Marston, 'Once More with Feeling: Jeremy Rutter's Plea for the Abandonment of the Term Submycenaean Revisited' [187-202]
- A. Philippa-Touchais & G. Touchais, 'Fragments of the Pottery Equipment of an Early Middle Helladic Household from Aspis, Argos' [203-216]
- Daniel J. Pullen, 'Picking out Pots in Patterns: Feasting in Early Helladic Greece' [217-226]
- Florian Ruppenstein, 'Early Helladic Peak Sanctuaries in Attica?' [227-230]
- Robert Schon, 'Vox Clamantis in Campo: Further Thoughts on Ceramics and Site Survey' [231-241]
- Maria C. Shaw, 'A Decorated Minoan Pyxis from House X at Kommos' [242-250]
- Cynthia W. Shelmerdine, 'The 'Friendly Crater' from Iklaina' [251-256]
- Susan Sherratt, 'Learning to Learn from Bronze Age Pots: A Perspective on Forty Years of Aegean Ceramic Studies in the Work of J.B. Rutter' [257-266]
- R. Angus K. Smith, 'A Unique Late Minoan III Ring-shaped Vase from the Myrsini Asprospilia Cemetery' [267-273]
- Sharon R. Stocker & Jack L. Davis, 'The Cyclades and Pylos: An Early Bronze Age Stone Pyxis from Ali Chodza' [274-281]
- Philipp W. Stockhammer, 'An Aegean Glance at Megiddo' [282-296]
- Patrick M. Thomas, 'Mycenaean Tablewares and the Curious Careers of the Angular Kylix and Shallow Angular Basin' [297-305]
- A. Van De Moortel, 'The Phaistos Palace and the Camares Cave: A Special Relationship' [306-318]
- Melissa Vetter, 'Seats of Power? Making the Most of Miniatures-The Role of Terracotta Throne Models in Disseminating Mycenaean Religious Ideology' [319-330]
- Salvatore Vitale, 'The Late Helladic IIIA2 Pottery from Mitrou and its Implications for the Chronology of the Mycenaean Mainland' [331-344]
- Martha Heath-Wiencke, "'Ceremonial Lerna'" [345-354]
- Malcom H. Wiener, 'Conical Cups: From Mystery to History' [355-368]
- James C. Wright & Mary K. Dabney, 'Interpreting Quantitative Analyses of Mycenaean Pottery' [369-381]
- Assaf Yasur-Landau, Eric H. Cline & Inbal Samet, 'Our Cups Overfloweth: "Kabri Goblets" and Canaanite Feasts in the Middle Bronze Age Levant' [382-392]



Material Connections in the Ancient Mediterranean. Mobility, Materiality and Identity

Peter Van Dommelen & A. Bernard Knapp (επιμέλεια)

Πόλη & έτος: London/New York 2010

Εκδότης: Routledge

Περιγραφή: Μαλακό εξώφυλλο, xvi & 256 σ., ασπρόμαυρες εικόνες, πίνακες, σχέδια, 23,3x15,5 εκ.

ISBN: 978-0-415-58669-6

Τιμή: £ 25 (ca. € 30)

Αιγαιακή Βιβλιοθήκη: 2557

Περίληψη (στα Αγγλικά)

Material Connections in the Ancient Mediterranean explores the social identity of prehistoric and historic Mediterranean peoples through the combined lenses of materiality, migration, colonial encounters, hybridisation and connectivity or insularity. Whereas Mediterranean archaeology has traditionally focused on excavating major sites, isolating cultural ‘firsts’ and describing fine artworks, the main resource of this collection is the material culture of everyday life: this allows the authors to look well beyond the rather narrow lens of archival, epigraphic and literary written evidence.

The volume moves beyond established approaches and engages actively with the interrelated issues of colonialism, material culture and identity on a comparative basis. The authors explore in particular how ‘things’ mediate the experience of ancient Mediterranean peoples, and how these relations are shaped and informed by long-term collective memories of movement, colonisation or localisation. By analysing concepts like migration, materiality, identity and connectivity, the authors breathe new life into theoretical and methodological approaches, and foster new dialogues and understandings of trans-regional and trans-cultural practices.

Περιεχόμενα

List of figures [vii]

List of tables [x]

List of contributors [xi]

Preface [xv]

A. Bernard Knapp & Peter Van Dommelen, ‘Material connections: mobility, materiality and Mediterranean identities’ [1-18]

Carlos Canete, ‘Classifying an oxymoron. On black boxes, materiality and identity in the scientific representation of the Mediterranean’ [19-37]

Alicia Jimenez, ‘Reproducing difference: mimesis and colonialism in Roman Hispania’ [38-63]

Damia Ramis, ‘From colonisation to habitation: early cultural adaptations in the Balearic Bronze Age’ [64-84]

Marina Gkiasta, ‘[Social identities, materiality and connectivity in Early Bronze Age Crete](#)’ [85-105]

Anthony Russell, ‘Foreign materials, islander mobility and elite identity in Late Bronze Age Sardinia’ [106-126]

Sarah Janes, ‘Negotiating island interactions: Cyprus, the Aegean and the Levant in the Late Bronze to Early Iron Ages’ [127-146]

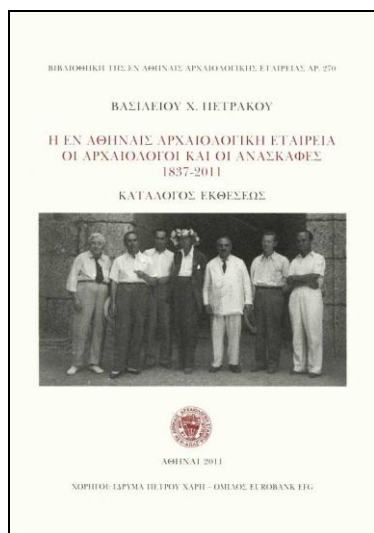
Jeremy Hayne, ‘Entangled identities on Iron Age Sardinia?’ [147-169]

Maria Kostoglou, 'Iron, connectivity and local identities in the Iron Age to Classical Mediterranean' [170-189]

Jaime Vives-Ferrandiz, 'Mobility, materiality and identities in Iron Age east Iberia: on the appropriation of material culture and the question of judgement' [190-209]

Corinna Riva, 'Trading settlements and the materiality of wine consumption in the north Tyrrhenian Sea region' [210-232]

Michael Rowlands, 'Concluding thoughts' [233-247]
Index [249-256]



**Η εν Αθήναις Αρχαιολογική Εταιρεία. Οι Αρχαιολόγοι και οι Ανασκαφές 1837-2011 (κατάλογος εκθέσεως)
Βασίλειος Χ. Πετράκος**

Πόλη & έτος: Αθήνα 2011

Εκδότης: Εν Αθήναις Αρχαιολογική Εταιρεία

Σειρά: Βιβλιοθήκη της εν Αθήναις Αρχαιολογικής Εταιρείας, Αρ. 270

Περιγραφή: Μαλακό εξώφυλλο, 191 σελ., ασπρόμαυρες εικόνες, 23,8x16,9 εκ.

ISBN: 978-960-8145-86-3

Τιμή: € 15

Αιγαιακή Βιβλιοθήκη: 2553

Περίληψη

Η Αρχαιολογική Εταιρεία έχει ως κύριο έργο της την έρευνα και δημοσίευση των μνημείων της αρχαιότητας από τα απώτερα προϊστορικά χρόνια έως σήμερα. Το έργο της των 174 ετών που πέρασαν από την ίδρυσή της είναι το αποτέλεσμα της μελέτης και των προσπαθειών πολλών ανθρώπων, φιλόδοξων και αρχαιολόγων. Οι περισσότεροι και παλαιότεροι δεν είναι γνωστοί παρά σε λίγους ειδικούς. Πολλών δεν γνωρίζουμε τη μορφή. Η Εταιρεία όμως τους τιμά όλους και πιστεύει ότι στη σημερινή εποχή όπου κυριαρχεί η αναζήτηση του νέου και του εντυπωσιακού πρέπει να θυμόμαστε εκείνους που θεμελίωσαν στην Ελλάδα μια επιστήμη, την αρχαιολογία, που απ' όλες όσες καλλιεργούνται στον τόπο μας, εκείνη αξίζει να ονομάζεται κατ' εξοχήν εθνική. Η επιστήμη αυτή, με τα εντυπωσιακά έργα των παλαιών που συνεχώς φέρνει στο φως, προσφέρει την αίσθηση ότι σ' ένα τομέα τουλάχιστον, στην έρευνα του ελληνικού παρελθόντος, δεν υστερούμε σε σχέση με άλλους λαούς.

Περιεχόμενα

Εισαγωγή [3-6]

Περίγραμμα της ιστορίας της Ελληνικής Αρχαιολογίας [7-44]

Οι αρχαιολόγοι και οι ανασκαφές της Αρχαιολογικής Εταιρείας (φωτογραφίες) [45-108]

Οι συνεργάτες της Αρχαιολογικής Εταιρείας [109-146]

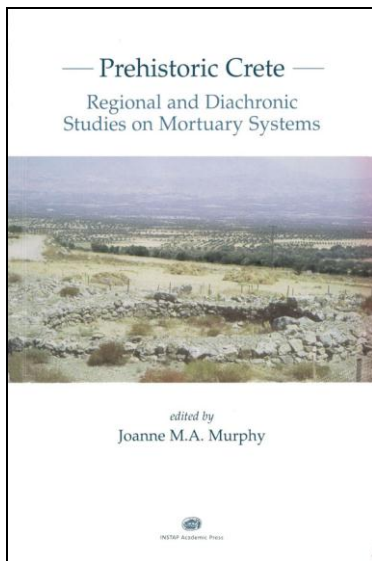
Οι ανασκαφές της Αρχαιολογικής Εταιρείας [147-172]

Συντομογραφίες [172]

Γενική βιβλιογραφία [173-174]

Ευρετήριο [175-185]

Οι αρχαιολόγοι σχεδιάζουν [188-190]



Αιγαιακή Βιβλιοθήκη: 2857

Prehistoric Crete. Regional and Diachronic Studies on Mortuary Systems

Joanne M.A. Murphy (επιμέλεια)

Πόλη & έτος: Philadelphia, Pennsylvania 2011

Εκδότης: INSTAP Academic Press

Περιγραφή: Μαλακό εξώφυλλο, χι & 214 σ., ασπρόμαυρες εικόνες, πίνακες, σχέδια, 22,9x15,1 εκ.

ISBN: 978-193153461-1

Τιμή: \$ 36 (ca. € 28)

Περίληψη (στα Αγγλικά)

Since the inception of Minoan archaeology, studies pertaining to tombs and tomb deposits have played seminal roles in our understanding of Minoan culture and the reconstruction of Bronze Age society. For several geographical areas and chronological periods of Cretan history, tombs are the most abundant source of data. Each author in this volume takes a clear and distinct approach to the data, including some that emphasize political geography on multi-regional and multi-scalar levels, some that examine the commemoration of the dead and of the community for legitimizing purposes but also for maintaining and/or creating elite positions in social systems, and others that underline the overlap between mortuary rituals and religion. The aim of this volume is not to present all tombs in all periods on Crete comprehensively, but the breadth of these papers is intended to generate a discourse not just among archaeologists working in different areas and time periods on Crete but also among archaeologists in Greece and a broader anthropological audience.

Περιεχόμενα

List of Figures [vii]

Acknowledgments [ix]

Abbreviations [xi]

Joanne M.A. Murphy, 'Introduction' [1-22]

Joanne M.A. Murphy, 'Landscape and Social Narratives: A Study of Regional Social Structures in Prepalatial Crete' [23-47]

Borja Legarra Herrero, 'The Secret Lives of the Early and Middle Minoan Tholos Cemeteries: Koumasa and Platanos' [49-84]

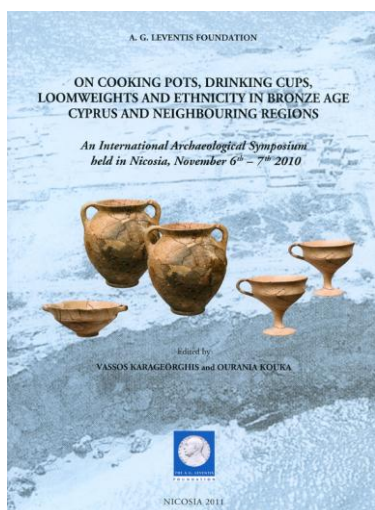
Philip P. Betancourt, 'Tomb 4 at Pseira: Evidence for Minoan Social Practices' [85-102]

Gerald Cadogan, 'A Power House of the Dead: The Functions and Long Life of the Tomb at Myrtos-Pyrgos' [103-117]

Katia Perna, 'The LM IIIC Burial Culture in Crete: A Socio-Economic Perspective' [119-164]

Melissa Eaby, '[Regionalism in Early Iron Age Cretan Burials](#)' [165-202]

Index [203-214]



Αιγαιακή Βιβλιοθήκη: 2560

On Cooking Pots, Drinking Cups, Loomweights and Ethnicity in Bronze Age Cyprus and Neighbouring Regions (an International Archaeological Symposium held in Nicosia, November 6th-7th 2010)

Vassos Karageorghis & Ourania Kouka (επιμέλεια)

Πόλη & έτος: Λευκωσία 2011

Εκδότης: Ίδρυμα Α.Γ. Λεβέντη

Περιγραφή: Μαλακό εξώφυλλο, 355 σελ., έγχρωμες και ασπρόμαυρες εικόνες, πίνακες, σχέδια, 29x21 εκ.

ISBN: 978-9963-560-93-6

Τιμή: € 40

Από την εισαγωγή (στα Αγγλικά)

The Eastern Mediterranean has been a field of cultural interaction since early prehistoric times (11th mill. BC). Due to the need for the acquisition of raw materials, ceramic technologies and metalwork, interaction became more intensive in the second half of the third millennium BC. Cultural interaction reached its peak at the end of the second millennium BC, when population groups deriving in particular from palatial political-economic entities reached neighbouring coasts in order either to establish emporia and expand their economic influence within the Aegean and the eastern Mediterranean or in order to escape from their homeland for social and political reasons.

The presence of foreign traders or immigrants can be traced in material culture. The categories of finds and the intensity of the presence of 'foreign' customs in everyday life (cooking), industrial activities (textile production, metalworking) and symbolic actions (feasts of elite groups) from the Aegean through Anatolia and Cyprus to the Near East are strong indicators for the tracing of ethnicity in the eastern Mediterranean

The aim of this International Symposium is to study the aforementioned aspects based upon new archaeological and analytical evidence and possibly to reconstruct the networks of population movements in Bronze Age Cyprus and neighbouring regions.

Περιεχόμενα

List of Contributors [9-11]

Abbreviations [13-14]

Introduction [15-18]

Vassos Karageorghis, 'What happened in Cyprus c. 1200 BC: hybridization, creolization or immigration? An introduction' [19-28]

Jennifer M. Webb & David Frankel, 'Hearth and home as identifiers of community in mid-third millennium Cyprus' [29-42]

Ourania Kouka, '[Symbolism, ritual feasting and ethnicity in Early Bronze Age Cyprus and Anatolia](#)' [43-56]

Reinhard Jung, 'Innovative cooks and new dishes: Cypriote pottery in the 13th and 12th centuries BC and its historical interpretation' [57-85]

Vassos Karageorghis, 'Handmade Burnished Ware in Cyprus and elsewhere in the eastern Mediterranean' [87-94]

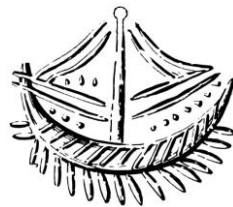
APPENDIX I: Hans Mommsen, 'Neutron activation analysis of five sherds from Tell Arqa' [95-96]

APPENDIX II: Sorin Hermon, Giancarlo Iannone, Robert Georgiou & Nicola Amico, 'A virtual restoration of a broken pottery vessel' [97-100]

APPENDIX III: Pamela Fragnoli & Sara Levi, 'Petrographic analysis of pottery from Pyla-Kokkinokremos: preliminary report' [101-106]

APPENDIX IV: Noel H. Gale, 'Source of the lead metal used to make a repair clamp on a

- Nuragic vase recently excavated at Pyla-Kokkinokremos' [107-112]
- Despina Pilides & Marie-Claude Boileau, 'Revisiting the Handmade Burnished Ware of Cyprus: new analytical results' [113-128]
- Athanasia Kanta & Danae Z. Kontopodi, 'Kastrokephala (Crete): strangers or locals in a fortified acropolis of the 12th century BC' [129-148]
- Leila Badre, 'The cooking pot tradition at Tell Kazel' [149-166]
- Brian Janeway, '[Mycenaean bowls at 12th/11th century BC Tell Tayinat \(Amuq Valley\)](#)' [167-185]
- Klaas Vansteenhuyse & Joachim Bretschneider, 'Handmade cooking pots from the early Iron Age in Tell Tweini (Syria)' [187-194]
- Serena Maria Cecchini, 'Loomweights and the textile industry in north Syria in the Early Iron Age' [195-202]
- Hanan Charaf, 'Over the hills and far away: Handmade Burnished Ware and Mycenaean cooking pots at Tell Arqa, Lebanon' [203-218]
- Lionel du Pied, 'Early Iron Age society in the northern Levant: architecture, pottery and finds' [219-236]
- Shlomo Bunimovitz, 'Us' and 'Them': the distribution of 12th century cooking pots and drinking cups as identity markers' [237-243]
- Assaf Yasur-Landau, 'Deep change in domestic behavioural patterns and theoretical aspects of interregional interactions in the 12th century Levant' [245-255]
- Daniel M. Master, 'Home cooking at Ashkelon in the Bronze and Iron Ages' [257-272]
- David Ben-Shlomo, 'Food preparation habits and cultural interaction during the Late Bronze and Iron Age in southern Israel' [273-286]
- Gunnar Lehmann, '[Cooking pots and loomweights in a 'Philistine' village: preliminary report on the excavations at Qubur el-Walaydah, Israel](#)' [287-314]
- Lorenz Rahmstorf, 'Handmade pots and crumbling loomweights: 'Barbarian' elements in the eastern Mediterranean in the last quarter of the 2nd millennium BC' [315-330]
- Penelope A. Mountjoy, 'The kylix and the basin in 12th century BC Cyprus with particular reference to Hala Sultan Tekke' [331-348]
- Shira Gur-Arieh, Aren M. Maeir & Ruth Shahack-Gross, 'Soot patterns on cooking vessels: a short note' [349-355]



2.1. 'Socializing Geoarchaeology: Insights from Bourdieu's Theory of Practice Applied to Neolithic and Bronze Age Crete'

Simon Jusseret

Geoarchaeology 25 (2010): 675-708.

Αιγαιακή Βιβλιοθήκη: Dig. Jusseret 2010

Περίληψη (στα Αγγλικά)

Because the history of human life is about ways of inhabiting the world, geoarchaeology should play a central role in the archaeological program and cannot be reduced to a mere subspecialty of archaeology with its own autonomous theories and concerns. Hence there is a pressing need for theorizing; geoarchaeology cannot ignore nearly five decades of theoretical debates in archaeology. This contribution endeavors to demonstrate the benefits that may be achieved by practically applying social theories to the interpretation of geoarchaeological results. Pierre Bourdieu's theory of practice inspired a generation of post-processual archaeologists, yet the avenues of interpretation that this opened up have barely been explored in approaches in the Earth sciences to the human past. It is suggested that the work of Bourdieu offers the possibility to sidestep recurrent issues of scale and incompatibilities of resolution between archaeological and geological dating. The argument is sustained by an alternative reading of geoarchaeological results coming from Neolithic and Bronze Age Crete.

[Διαβάστε το άρθρο](#)

2.2. '14C Dating of the Early to Late Bronze Age Stratigraphic Sequence of Aegina Kolonna, Greece'

E.-M. Wild, W. Gauss, G. Forstenpointner, M. Lindblom, R. Smetana, P. Steier, U. Thanheiser & F. Weninger

In M.B.H. Breese, L.E. Rehn & C. Trautmann (eds), *Beam Interactions with Materials and Atoms.*

Proceedings of the Eleventh International Conference on Accelerator Mass Spectrometry Rome, Italy, September 14-19, 2008, Nuclear Instruments and Methods in Physics Research B 268 (2010): 1013-1021.

Αιγαιακή Βιβλιοθήκη: Dig. Wild *et al.* 2010

Περίληψη (στα Αγγλικά)

Aegina Kolonna, located in the center of the Saronic Gulf in the Aegean Mediterranean (Greece), is one of the major archaeological sites of the Aegean Bronze Age with a continuous stratigraphic settlement sequence from the Late Neolithic to the Late Bronze Age. Due to its position next to the maritime cross roads between central mainland Greece, the northeast Peloponnese, the Cyclades and Crete, the island played an important role in the trade between these regions. In the course of new excavations, which focused on the exploration of the Early, Middle and Late Bronze Age at Kolonna, several short lived samples from different settlement phases have been 14C-dated with the AMS method at the VERA laboratory. Bayesian sequencing of the 14C data according to the stratigraphic position of the samples in the profile was performed to enable estimates of the transition time between the cultural phases. The Aegina Kolonna 14C sequence is one of the longest existing so far for the Aegean Bronze Age, and therefore of major importance for the absolute Bronze Age chronology in this region. Preliminary results indicate that the Middle Helladic period seems to have started earlier and lasted longer than traditionally assumed. Further, at the present stage of our investigation we can

give also a very tentative time frame for the Santorini volcanic eruption which seems to be in agreement with the science derived VDL date.

[Διαβάστε το άρθρο](#)

2.3. 'A "new" hippopotamus tusk from Mycenae'

Katie Demakopoulou & Olga Krzyszkowska

Αρχαιολογική Εφημερίς 148 (2009): 85-95.

Αιγαιακή Βιβλιοθήκη: -

Περίληψη (στα Αγγλικά)

Systematic research over the past 25 years has revealed that hippopotamus ivory was used in the Aegean from pre-palatial times until the late Mycenaean period. In addition to finished objects made from this material, parts of tusks have been recovered at Knossos, Thebes and Mycenae. This article presents another hippopotamus tusk from Mycenae, found by Christos Tsountas and re-discovered in the storerooms of the National Archaeological Museum, Athens, by Katie Demakopoulou. The hippopotamus tusk was among the ivories from the old excavations of the Archaeological Society of Athens at Mycenae, conducted by Christos Tsountas. These ivories are now housed in the National Archaeological Museum, Athens. The tusk is registered as NM 10.601 in the inventories of the Prehistoric Collection of the Museum. In the entry the following indication for its provenance is cited: 'Tsountas' excavations at Mycenae 1895'.

2.4. 'Νεες θέσεις μυκηναϊκών νεκροταφείων στη νότια Ρόδο'

Έφη Καραντζαλη

Αρχαιολογική Εφημερίς 148 (2009): 223-274.

Αιγαιακή Βιβλιοθήκη: -

Περίληψη

Αδιαμφισβήτητα, η περιφέρεια του ΝΑ Αιγαίου είχε τον δικό της ξεχωριστό ρόλο στη μυκηναϊκή επέκταση προς τούς εμπορικούς σταθμούς της ΝΑ Μεσογείου. Οι Μυκηναίοι χρησιμοποίησαν την περιοχή αυτή ως έναν ενδιάμεσο σταθμό στον θαλάσσιο δρόμο προς την Κύπρο και την ακτή της Συρίας-Παλαιστίνης. Η Ρόδος, ιδιαιτέρως, λόγω της γεωγραφικής θέσης της και της γειτνίασής της με τα εμπορικά λιμάνια της μικρασιατικής ακτής προσέελκυσε από νωρίς το ενδιαφέρον των μυκηναϊκών κέντρων της ηπειρωτικής Ελλάδας. Η μυκηναϊκή παρουσία στη Ρόδο μαρτυρείται από την ΥΜ ΙΒ/ΥΕ ΙΙ περίοδο και αποδεικνύεται από τα ευρήματα του οικισμού και των νεκροταφείων της Ιαλυσού και της ΒΔ υπαίθρου της Ρόδου (Παραδείσι, Θολός). Στην ΥΕ ΙΙΙΑ1 περίοδο χρονολογούνται ταφές στις ίδιες περιοχές (Ιαλυσός, Τολό, Παραδείσι, Κάμειρος), ενώ από την ΥΕ ΙΙΙΑ2 ο αριθμός των μυκηναϊκών νεκροταφείων παρουσιάζει μεγάλη αύξηση, κυρίως στην ανατολική και ΝΑ πλευρά της νήσου, όπου έχουν ταυτιστεί 20 τουλάχιστον θέσεις. Η εικόνα της μυκηναϊκής Ρόδου, που διαμορφώθηκε την περίοδο αυτή, παραμένει στα βασικά χαρακτηριστικά αναλλοίωτη έως και τον 12ο αι. π.Χ. (ΥΕ ΙΙΙΓ). Από τα δεδομένα των νεκροταφείων κυρίως γίνεται η ανασύνθεση της ιστορικής διαδρομής της νήσου στη μυκηναϊκή εποχή. Επιβεβαιώνεται και στην παρούσα περίπτωση των νέων θέσεων των μυκηναϊκών νεκροταφείων στη νότια Ρόδο, ότι οι ΥΕ ΙΙΙΑ2 και ΥΕ ΙΙΙΒ περίοδοι αποτελούν εποχή ευημερίας, αποτέλεσμα της άνθησης του εμπορίου, της επικοινωνίας και ανταλλαγής ιδεών.

2.5. 'Aspects of cult in early Thermos'

I.A. Papapostolou

Αρχαιολογική Εφημερίς 149 (2010): 1-60.

Αιγαιακή Βιβλιοθήκη: -

Περίληψη (στα Αγγλικά)

In the heart of Aetolia, a wide mountain plain stretches out at the northeast of Lake Trichonis. At its eastern edge, on the verge of the Megalakkos height lies the site of Thermos. Thermos is known in history as a religious and political centre of the Aetolian League, an outcome of processes going back centuries.

In Greek Archaeology of the 20th century the name of Thermos is prominent in the field of early Greek architecture. At that time, a typological development was seen in its buildings from the apsidal house of Middle Helladic tradition to the peripteral Doric temple *quasi in statu nascendi*. Bound to the theory of typological evolution of the buildings was a model of functional development as well: the association of sacrificial remains with constructions led to the view that at Thermos the development of cult could be followed from a vaguely described altar of Late Helladic times or the Early Iron Age to the early archaic peripteral temple of Apollo through an intermediate shrine-like building, Megaron B which, initially, according to Rhomaios, was the chieftains' dwelling.

2.6. 'Ελεφάντινα κτένια από τη μυκηναϊκή συλλογή του Εθνικού Αρχαιολογικού Μουσείου'

†Γιάννης Σακελλαράκης & Ελένη Κωνσταντινίδη-Συβρίδη

Αρχαιολογική Εφημερίς 149 (2010): 145-208.

Αιγαιακή Βιβλιοθήκη: -

Περίληψη

Η λευκότητα και η απαλή υφή του ελεφαντόδοντου αλλά και η δυσκολία ανεύρεσης του τύπου το καθιστά πολύτιμο, πρέπει να ήταν οι παράγοντες που οδήγησαν από νωρίς στη χρήση του για την κατασκευή πολυτελών αντικειμένων από τους τεχνίτες του Αιγαίου. Το ελεφαντόδοντο φαίνεται ότι εισαγόταν από την Αφρική ή την Ινδία μέσω της Συρίας (Ugarit), είτε ως πρώτη ύλη είτε στη μορφή πολύτιμων δώρων μεταξύ των ηγεμόνων της Ανατολικής Μεσογείου. Στα μυκηναϊκά κέντρα της Πελοποννήσου το ελεφαντόδοντο έφτανε τελικά μέσω της Κύπρου, της Μικράς Ασίας, της Ρόδου, της Θήρας και της Μήλου. Αδιάψευστες μαρτυρίες εξάλλου του διαμετακομιστικού εμπορίου που ελάμβανε χώρα στην Ανατολική Μεσόγειο αποτελούν τα δύο μεγάλα ναυάγια της Εποχής του Χαλκού, του Uluburun (14ος αι. π.Χ.) και του Cape Gelidonya (12ος αι. π.Χ.), όπου ανάμεσα στα άλλα πολύτιμα υλικά, μεταφέρονταν και ακατέργαστα δόντια ελέφαντα και ιπποπόταμου. Δεν είναι τυχαίο επίσης ότι η μεγαλύτερη ανακάλυψη έως σήμερα συνόλου ελεφάντινων αντικειμένων έχει γίνει στη Μεγιδώ της Συρίας, στο ανάκτορο του 13ου αι. π.Χ.: ανάμεσα στα αντικείμενα βρέθηκε και κτένι το οποίο θεωρείται μυκηναϊκό, επειδή διακοσμείται στη ράχη με φολιδωτό κόσμημα.

2.7. 'The strangeness of Crete. Problems for the protohistory of Greek religion'

Matthew Haysom

Στο Matthew Haysom & Jenny Wallensten (επιμ.), *Current approaches to religion in ancient Greece. Papers presented at a symposium at the Swedish Institute at Athens, 17-19 April 2008*, Stockholm, 2011: 95-110.

Αιγαιακή Βιβλιοθήκη: -

Περίληψη (στα Αγγλικά)

Scholarship on Cretan religion has always emphasized the islands oddity. It emerges from the literature as a land of suckling and dying gods, prehistoric practices, and tribal initiation rites. This

paper will explore the interlinked themes of strangeness and continuity on the island. After investigating how idiosyncratic Cretan religious practices really were, it will argue that the real surprise, given the island's development through prehistory, is not oddity or continuity but the degree to which it conformed to wider Greek norms.

2.8. 'A Classification Proposal of Linear A Tablets from Haghia Triada in Classes and Series'

Barbara Montecchi

Kadmos 49 (2011): 11-38.

Αιγαιακή Βιβλιοθήκη: -

Από την εισαγωγή (στα Αγγλικά)

The aim of this paper is to propose an easy and useful classification of the Linear A tablets, starting with those from Haghia Triada because they represent the bulk of the Linear A tablets that we have (147 tablets or fragments). The two major aims that I have are: 1) to establish classes of tablets comparable to those of the Linear B tablets classification and, at the same time, suitable for the peculiarities of the Linear A tablets; 2) to leave open the possibility of expanding and adding new classes according to the characteristics of other Linear A tablets. Furthermore, I will consider the possibility of recognizing sets of homogeneous tablets on the basis of subject matter, text arrangement, find spot and scribe, in a specific geographic and chronological context, that of Haghia Triada in the period of LM IB.

2.9. 'Considérations sur quelques inscriptions en linéaire A'

Orazio Monti

Kadmos 49 (2011): 39-45.

Αιγαιακή Βιβλιοθήκη: -

Από την εισαγωγή (στα Γαλλικά)

On a déjà remarqué que, dans l'inscription (gravée sur un pithos) PE Zb 3 *a-ka-ra ki-ta-na-si-ja-se* HOMO+ZA, le *-se* final et l'idéogramme AB 100/102 = HOMO, en ligature avec AB 17/za, ont été ajoutés après coup par une autre main; on a ici, donc, l'alternance **ki-ta-na-si-ja/ki-ta-na-si-ja-se*. Or, on peut, à notre sens, proposer la segmentation *ki-ta-na-si + ja + se* sur la base de l'existence

- de l'alternance ci-dessus
- d'un 'suffixe' linéaire A *-ja* (de 'pertinence' ?)
- des termes linéaires A *da-na-si* HT 126a, *e-na-si* KH 7a, *u-mi-na-si* HT 28b, 117a, *]ra-ki-ta-na-si[* KH 60, *]ra-ma-si* ZA 11a, *a-ma-wa-si* CR(?) Zf 1.

2.10. 'La fonction des vases à étrier inscrits en linéaire B'

Yves Duhoux

Kadmos 49 (2011): 47-92.

Αιγαιακή Βιβλιοθήκη: -

Από την εισαγωγή (στα Γαλλικά)

Il n'existe qu'environ 150 vases (entiers ou, le plus souvent, fragmentaires) à étrier inscrits en linéaire B, alors que l'on a un nombre incalculable d'exemples anépigraphes de ce type de poterie. Comme on le sait, les vases à étrier sont des amphores dont la poignée a la forme d'un étrier divisé en deux parties par un goulot factice, situé tout près du goulot véritable.

2.11. 'The Cypro-Minoan Tablet No. 1885 (Enkomi): An Analysis'

Yves Duhoux

Kadmos 48 (2010): 5-38.

Αιγαιακή Βιβλιοθήκη: -

Περίληψη (στα Αγγλικά)

The article focuses on the clay tablet No 1885 that was found in 1955 by P. Dikaios in Enkomi (Cyprus). The tablet is written in one of the Cypro-Minoan scripts.

2.12. 'Eteocypriot and Cypro-Minoan 1-3'

Yves Duhoux

Kadmos 48 (2010): 39-75.

Αιγαιακή Βιβλιοθήκη: -

Από την εισαγωγή (στα Αγγλικά)

In another study I have examined some features of the languages written in the three most important Cypro-Minoan (= CM) writing systems, CM 1, 2 and 3. These scripts are undeciphered open syllable syllabaries and their languages are unknown (despite several tentative decipherments and linguistic identifications). I concluded that: (a) the languages of CM 1 and CM 2 seemed more likely different than identical; (b) there were one or two hypothetical common points between the languages of CM 1 and CM 3. What is the relationship (if any) between those three Bronze Age languages and the tongue of the first millennium Eteocypriot texts? This is what the present paper will try to find out.

2.13. 'Les allocations de laine des tablettes en Linéaire B de Thèbes'

Marie-Louise B. Nosch

Kadmos 48 (2010): 77-92.

Αιγαιακή Βιβλιοθήκη: -

Από την εισαγωγή (στα Γαλλικά)

L'industrie textile mycénienne est connue en grande partie grâce aux tablettes en linéaire B de Cnossos et de Pylos, et une série d'études fondamentales ont permis de comprendre de façon approfondie ce secteur de l'économie palatiale. Mycènes, Tirynthe et Thèbes, en revanche, n'ont livré que peu de tablettes à ce propos et ne servent souvent que comme points de comparaison sur des sujets très spécialisés. On suppose cependant que tous ces palais mycéniens de Tirynthe, Mycènes, Thèbes, Pylos et Cnossos étaient des centres de production textile. A Thèbes, le dépôt des tablettes Of (rue Epaminonda) et le dépôt des tablettes Oh (rue Pélopidou) ont tous les deux été préservés dans un incendie et une couche de destruction à la fin de l'Helladique Récent IIIB2. Les deux séries contiennent des enregistrements de laine.

2.14. 'Methodology in Mycenaean prosopography: The use of names as evidence'

Philippa M. Steele

Kadmos 48 (2010): 93-106.

Αιγαιακή Βιβλιοθήκη:-

Από την εισαγωγή (στα Αγγλικά)

Prosopography has long played an important role in Mycenaean studies. Because personal names account for a large proportion of the words found in the Linear B tablets, the activities of the individuals

bearing those names can be studied in order to ascertain information about the members of Mycenaean society who populate the bureaucratic records. There are, of course, some caveats when assessing the anthroponyms as a group of data. Fundamentally, the identification of words as personal names is not always certain: the more secure identifications are marked by formulaic position in a text or a designation such as the ideogram VIR followed by the numeral 1, but some less secure identifications are, for example, words that do not appear to 'fit' their context (i.e. based on the principle that a name will not be semantically related to its context). The exact form of a name can rarely be established with certainty (especially if it is non-Creek), since the syllabic script tends to allow multiple possibilities.

2.15. 'Re-Examining the Pylos Megaron Tablets'

Christina Skelton

Kadmos 48 (2010): 107-123.

Αιγαιακή Βιβλιοθήκη: -

Από την εισαγωγή (στα Αγγλικά)

During the 1952 excavation season at Ano Englianos, sixteen fragmentary Linear B tablets were found in the Megaron of the Palace of Nestor. These tablets were found throughout the red mudbrick destruction layer in the Megaron, leading Blegen and Rawson to conclude that the tablets had fallen from an upper story above the Megaron. Blegen's interpretation has been called into question by Melena (2000-2001, 366-368), Skelton (2008), and Firth and Skelton (forthcoming), who have suggested that the Megaron tablets might date to a phase earlier than the final destruction of the palace.

In this paper, I re-examine the paleography and pinacology of the Pylos Megaron tablets, and argue that they do indeed predate the Pylos main archive, which dates to LH IIIIB. The paleography of the Pylos Megaron tablets does not resemble the rest of the Pylos tablets, but is very similar to Linear A and archaic Linear B from Knossos, especially the Room of the Chariot Tablets, which has a date several generations earlier than the rest of the Knossos archives, perhaps to LM IIIA1. The narrow palm-leaf tablets characteristic of the Pylos Megaron are not found in the Pylos main archives, but are only found in the Room of the Chariot Tablets at Knossos and other early Linear B material from Pylos, such as Hand 91 and Class iv, which are thought to date to LH IIIA. Thus, on the basis of writing style and tablet style, the Pylos Megaron tablets could not be any later than the Room of the Chariot Tablets, but are possibly even earlier.

2.16. 'A Comparative Look at Mycenaean and Near Eastern Bureaucracies: 'Bilateral' Documentation in the Linear B Archives?'

Philippa M. Steele

Kadmos 47 (2009): 31-49.

Αιγαιακή Βιβλιοθήκη: Dig. Steele 2009

Από την εισαγωγή (στα Αγγλικά)

It has long been acknowledged that the administrations of the ancient Near East provide important comparanda when considering the workings of the Mycenaean bureaucracy. This paper seeks to establish some of the ways in which such comparisons may continue to be useful in the study of the Mycenaean world. One particular point of interest is the type of documentation generated by the central administration within a redistributive economy. In certain Near Eastern systems, 'bilateral' documentation was used to provide legal or quasi-legal proof of the fulfilment of liabilities to the

palace. However, it is here argued that there is no evidence for the employment of such records in the Linear B archives.

2.17. 'Discussion de termes linéaires A et B'

Orazio Monti

Kadmos 47 (2009): 50-54.

Αιγαιακή Βιβλιοθήκη: Dig. Monti 2009

Από την εισαγωγή (στα Γαλλικά)

Dans la tombe à tholos sur la colline de la Képhala (v. ill.), au Nord de Knossos, on trouve deux signes linéaires A qui se lisent *a-pi*, incisés sur un bloc du jambage sud de l'entrée ('stomion') qui donne accès à la chambre funéraire. Or, le terme *a-pi* rappelle le mot hittite/hourrite *a-a-pi*, qui indique soit "la fosse ou la tranchée dans laquelle ont lieu les sacrifices ces adresses aux dieux d'en-bas, ..., aux Morts qui résident sous terre", soit "l'intermédiaire par lequel s'établit la communication entre le monde divin d'en-bas et celui des hommes".

2.18. 'A New Reading of PK ZB 21'

Brent Davis

Kadmos 47 (2009): 55-56.

Αιγαιακή Βιβλιοθήκη: Dig. Davis 2009

Από την εισαγωγή (στα Αγγλικά)

PK Zb 21 is an inscribed pithos-rim fragment found in 1990 in a MM IIIB-LM IA destruction layer in Building 7 at Palaikastro, and published by Jan Driessen in 1991. The four signs are clearly inscribed, but Driessen noted the unusual shape of the first sign, and suggested that it could be a ligature of AB 13 and AB 40 (in the numbering-system advocated in the GORILA volumes). He assigned the inscription a tentative reading of 13+40-59-30-04, or ME+WITA-NI-TE if the reading is transcribed with Linear B values. In many ways, however, the first sign actually resembles a hastily-drawn and rather misshapen instance of AB 67. All the elements of AB 67 seem to be present: the triangular body; the line crossing the mid-portion of the body; the loop-like "handle"; and the diagonal stroke near the juncture of the "handle" with the body. The base of the sign is not squared off in the normal way, but rather is pointed, with a short horizontal line drawn across the point near its tip.

In the chart of sign-variants for AB 67 published in GORILA V, xxxix, some versions of the sign are similarly misshapen. In Fig. 4, especially notice the variants from ZA 4.7 and KN Zc 6.2, in which the bottom of the shape is pointed, and the base is depicted by means of a short line drawn across the lower tip of the triangle, as is the case on the Palaikastro sherd. Also note the exaggerated "handle" on the variant from KN Zc 6.2.

2.19. 'Linear A *du* and Cypriot *su*: a case of diachronic acrophony?'

Miguel Valério

Kadmos 47 (2009): 57-66.

Αιγαιακή Βιβλιοθήκη: Dig. Valerio 2009

Από την εισαγωγή (στα Αγγλικά)

It has long been known that at least some ideograms of Linear A, and consequently their Linear B counterparts, were designed by acrophonic abbreviation. The most cited example is that of sign AB30, which represents not only the commodity 'figs' but also the phonetic value of *ni*, from the later attested Cretan gloss *nikuleon*. Among others, an example of a pure syllabogram following this

principle may be AB78, *qe*, i.e. **kwe* (and **gwe*?): whether it represents a wheel, a shield or any other round object, it may be related to PIE *kwe-kwl-o-* ‘circle’. The latter represents a Wanderwort spread through ancient Eastern Mediterranean and West Asian languages (cf. Sumerian *gigir*, Semitic **galgal-*, Kartvelian **grgar-*) even though the PIE reconstructed shape – with labiovelar */kw/ – is the one that more closely relates to the Cretan syllabogram. We also know that in Linear B some innovative syllabograms may have also been derived by acrophony: e.g., *qo*, resembles a bovine head (Mycenaean *qo-o* = Classical Greek *βοῦς*), and *dwo*, is taken to be a representation of ‘two’ (Greek δύο) *wo* signs placed side by side.

2.20. ‘The Value of Sign AB 53 ri for Paleographical Studies of Linear B and Linear A’

Christina Skelton

Kadmos 47 (2009): 67-72.

Αιγαιακή Βιβλιοθήκη: Dig. Skelton 2009

Από την εισαγωγή (στα Αγγλικά)

Paleography has always played an important role in the study of the Linear A and Linear B writing systems. Changes in the way that different signs are written over time provide a means of tracing the evolution of the two scripts and analyzing the relationship between them. Handwriting analysis also provides the only means of distinguishing which Linear A or Linear B documents were written by which individual, because no Linear A or Linear B scribes signed their work in any way. As a result, Linear A and Linear B paleographers have devoted a great deal of thought to the significance of variations in the forms of signs. Variations in certain signs can be very good indicators of the scribal hand or the evolution of the script as a whole. One sign that has been largely ignored in this respect is AB 53, *ri*. This is in part because the resemblance of the Linear A to the Linear B form of the sign appears “superficial”, and in part because the range of variation is so wide. In fact, the Linear A version of the sign has been thought by some to represent two different signs. In this paper, I argue that the variations in the form and construction of Linear B sign *53 are systematic. They reflect known paleographical divisions in Linear B, and certain variations correspond to Linear A variants of the sign.

2.21. ‘La situación de *h en griego micénico’

José Miguel Jiménez Delgado

Kadmos 47 (2009): 73-90.

Αιγαιακή Βιβλιοθήκη: Dig. Delgado 2009

Από την εισαγωγή (στα Ισπανικά)

Los textos conservados en escritura lineal B abarcan un periodo de al menos doscientos años de historia de la lengua griega en el segundo milenio. A pesar de ese lapso cronológico y de que proceden de distintos centros de Grecia continental y Creta, el griego en el que están escritos presenta una notable homogeneidad. Este trabajo tiene como objetivo analizar un aspecto concreto de dicho corpus en su conjunto: la situación de la aspiración (/h/) como fonema independiente en griego micénico. Por tanto, sólo me referiré a las oclusivas aspiradas de forma tangencial.

3. ΠΡΟΣΦΑΤΕΣ ΒΙΒΛΙΟΚΡΙΣΙΕΣ

- 3.1.** Haubold, J., 2011. Review of A. Trachsel, *La Troade: un Paysage et son Héritage Littéraire. Les Commentaires Antiques sur la Troade, leur Genèse et leur Influence* (Basel 2007), *Journal of Hellenic Studies* 131: 173-174.
Αιγαιακή Βιβλιοθήκη: -
- 3.2.** Boyd, M.J., 2011. Review of E. Weiberg, *Thinking the Bronze Age. Life and Death in Early Helladic Greece* (Boreas 29), *Journal of Hellenic Studies* 131: 237-239.
Αιγαιακή Βιβλιοθήκη: BR Dig. Boyd 2011
- 3.3.** Schwartz, A., 2011. Review of C. Vonhoff, *Darstellungen von Kampf und Krieg in der minoischen und mykenischen Kultur* (Rahden 2008), *Journal of Hellenic Studies* 131: 239-240.
Αιγαιακή Βιβλιοθήκη: -
- 3.4.** Malkin, I., 2011. Review of T. Hodos, *Local Responses to Colonization in the Iron Age Mediterranean* (London 2006), *Journal of Hellenic Studies* 131: 240-242.
Αιγαιακή Βιβλιοθήκη: -
- 3.5.** Weingarten, J., 2012. Review of N. Marinatos, *Minoan Kingship and the Solar Goddess: A Near Eastern Koine* (Urbana 2010), *Αιγαιακές Βιβλιοκρισίες* 10-02-2012.
Αιγαιακή Βιβλιοθήκη: BR Dig. Weingarten 2012
[Διαβάστε τη βιβλιοκρισία](#)
- 3.6.** Βαβουρανάκης, Γ., 2010. Βιβλιοκρισία του: Κ. Κόπακα (επ.), *Η αιγαιακή προϊστορική έρευνα στις αρχές του 21ου αιώνα. Πρακτικά Επιστημονικής Συνάντησης, Ρέθυμνο 5-7 Δεκεμβρίου 2003* (Ηράκλειο 2009), *Αιγαιακές Βιβλιοκρισίες* 24-11-2010.
Αιγαιακή Βιβλιοθήκη: BR Dig. Vavouran 2010
[Διαβάστε τη βιβλιοκρισία](#)
- 3.7.** Georgakopoulou, M., 2011. Review of P.P. Betancourt (ed.), *The Chrysokamino Metallurgy Workshop and its Territory* (Princeton, New Jersey: 2006), *Αιγαιακές Βιβλιοκρισίες* 02-03-2011.
Αιγαιακή Βιβλιοθήκη: BR Dig. Georgakop. 2011
[Διαβάστε τη βιβλιοκρισία](#)
- 3.8.** Kennell, S.A.H., 2011., Online review of F. Kolb, *Tatort 'Troia': Geschichte, Mythen, Politik* (Paderborn 2010), *Bryn Mawr Classical Review* 2011.07.12.
Αιγαιακή Βιβλιοθήκη: BR Dig. Kennell 2011
[Διαβάστε τη βιβλιοκρισία](#)
- 3.9.** Kramer-Hajos, M., 2011. Online review of J.M.A. Murphy, *Prehistoric Crete: Regional and Diachronic Studies on Mortuary Systems* (Philadelphia 2011), *Bryn Mawr Classical Review* 2011.12.39.
Αιγαιακή Βιβλιοθήκη: BR Dig. Kramer-Hajos 2011
[Διαβάστε τη βιβλιοκρισία](#)
- 3.10.** Souyoudzoglou-Haywood, C., 2012. Online review of C.W. Shelmerdine (ed.), *The Cambridge Companion to the Aegean Bronze Age* (Cambridge; New York: 2008), *Bryn Mawr Classical Review* 2012.01.05.
Αιγαιακή Βιβλιοθήκη: BR Dig. Souyoudzoglou 2012
[Διαβάστε τη βιβλιοκρισία](#)
- 3.11.** Weingarten, J., 2011. Online review of D.B. Counts & B. Arnold (eds), *The Master of Animals in Old World Iconography* (Budapest 2010), *Bryn Mawr Classical Review* 2011.09.53.
Αιγαιακή Βιβλιοθήκη: BR Dig. Weingarten 2011
[Διαβάστε τη βιβλιοκρισία](#)

4. ΨΗΦΙΟΠΟΙΗΜΕΝΕΣ ΔΗΜΟΣΙΕΥΣΕΙΣ

4.1. Evans, A., 1929. *The Shaft Graves and Bee-hive Tombs of Mycenae and Their Interrelation*, London: Macmillan and Co.

[Πατήστε εδώ](#)

4.2. Hardy, S.A., 2011. *Interrogating archaeological ethics in conflict zones: cultural heritage work in Cyprus*, Doctoral thesis, University of Sussex.

Abstract & PDF: [πατήστε εδώ](#)

5. ΧΡΗΣΙΜΟΙ ΔΙΚΤΥΑΚΟΙ ΧΩΡΟΙ

Minoan Linear A & Mycenaean Linear B

URL: <http://minoan.deaditerranean.com/linear-b-transliterations/>

Welcome to the searchable Linear B transliterations! This is an online repository of the Linear B inscriptions from Mycenaean Crete and Greece, and includes cross-linking to definitions of ideograms and sign groups in the 3.5-millenia-old writing system of Linear B. The site is maintained by Kim Raymoure.

Neolithic Greece – Creating a Network

URL: <http://neolithicgreece.net/>

The aim of this site is to join people that are interested in the Neolithic period in Greece. At first, we are trying to provide you updated bibliography and to create a forum where you can discuss topics about the Greek Neolithic.

6. ΝΕΑ ΤΟΥ ΑΙΓΕΑ

Ο ΑΝΑΒΑΘΜΙΣΜΕΝΟΣ ΙΣΤΟΤΟΠΟΣ ΤΟΥ ΑΙΓΕΑ

Ο Αιγεύς με περηφάνια παρουσιάζει το νέο αναβαθμισμένο ιστότοπό του. Ο αναβαθμισμένος ιστότοπος δεν είναι απλώς ένας χώρος παρουσίασης ειδήσεων και πληροφοριών για την αιγαική προϊστορική αρχαιολογία, είναι πρωτίστως ένας χώρος όπου τα μέλη και οι φίλοι του Αιγέα μπορούν να εκφραστούν και να ανταλλάξουν ιδέες και σκέψεις. Επιπλέον τα μέλη του Αιγέα μπορούν να έχουν τη δική τους προσωπική ιστοσελίδα. Σύντομα θα παρουσιαστούν και νέες ενότητες, όπως μία Φωτοθήκη.

Ευχή όλων μας είναι ο αναβαθμισμένος αυτός ιστότοπος να αποτελέσει εφελτήριο για νέους δρόμους και προοπτικές στην Αρχαιολογία.

ΑΝΟΙΞΙΑΤΙΚΟ ΠΑΡΤΥ ΤΟΥ ΑΙΓΕΑ

Επιτέλους ένας δύσκολος χειμώνας φτάνει στο τέλος του! Κι επειδή η Άνοιξη έρχεται μόνο όταν είμαστε μαζί, ήρθε η ώρα να βρεθούμε ξανά! Στις 04/03, ο Αιγεύς σας προσκαλεί σε ένα απογευματινό ξέφρενο πάρτυ για να γιορτάσουμε την πρώτη Κυριακή του Μάρτη με πολύ ποτό, μουσική και χορό!
Να είστε όλοι εκεί!

Ημέρα: Κυριακή, 04 Μάρτη 2012

Ώρα: 18:00

Τόπος: Bar2 live, Α. Μεταξά 32 και Θεμιστοκλέους, πλατεία Εξαρχείων
Είσοδος με ποτό: 5 ευρώ

ΑΝΑΣΚΑΦΕΣ & ΕΡΕΥΝΕΣ

Τοπογραφία, αρχιτεκτονική και ιστορικο-κοινωνική δομή στην ανατολική Κρήτη, κατά την Εποχή του Χαλκού

Γιώργος Βαβουρανάκης

Η παρούσα ιστοσελίδα παρουσιάζει τα αποτελέσματα ενός ερευνητικού προγράμματος του Τμήματος Ιστορίας και Αρχαιολογίας του Εθνικού και Καποδιστριακού Πανεπιστημίου Αθηνών. Το πρόγραμμα έλαβε χώρα κατά τα έτη 2003-2005 και είχε ως αντικείμενο έρευνας την ιστορική και κοινωνική σημασία της σχέσης μεταξύ μνημείων και τοπίου στην Κρήτη κατά την Εποχή του Χαλκού. Υποστηρίχθηκε ότι το τοπίο ήταν ταυτόχρονα το μέσο και το αποτέλεσμα της ανθρώπινης δράσης.

Ιδιαίτερο ρόλο σε αυτήν την διαλεκτική σχέση έπαιζε η αρχιτεκτονική μνημειακότητα, η οποία τόνιζε επιλεκτικά διαφορετικές πλευρές του τοπίου σε κάθε ιστορική περίοδο.

[Περισσότερα](#)

ΠΕΡΙΠΛΑΝΗΣΕΙΣ

Η εν Αθήναις Αρχαιολογική Εταιρεία. Οι αρχαιολόγοι και οι ανασκαφές 1837-2011
Νεκτάριος Καραδήμας

Κατά τη διάρκεια των πανεπιστημιακών μας χρόνων πέρασαν από τα μάτια μας χιλιάδες διαφάνειες κεραμεικής, γλυπτών ή άλλων αντικειμένων, αλλά σπανίως έως σχεδόν ποτέ δεν αντικρίσαμε σε αυτές τα πρόσωπα των αρχαιολόγων που κρύβονται πίσω από τα ευρήματα. Άραγε πόσο εύκολα μπορεί κάποιος από εμάς να ανακαλέσει το πρόσωπο κάποιου αρχαιολόγου, πέρα από αυτό του Ερρίκου Σλήμαν ή του Αρθούρου Έβανς; Και όλως παραδόξως, ενώ η αρχαιολογία θεωρείται ανθρωποκεντρική επιστήμη, ή έτσι εμείς οι αρχαιολόγοι θέλουμε να διαλαλούμε, πολύ συχνά ξεχνάμε τον ίδιο τον άνθρωπο.

Η φωτογραφική έκθεση της εν Αθήναις Αρχαιολογικής Εταιρείας 'Οι αρχαιολόγοι και οι ανασκαφές 1837-2011' είναι ένα σπουδαίο βήμα προς μια νέα, ενδιαφέρουσα προσέγγιση, παρά τα κάποια επιμέρους προβλήματα.

[Περισσότερα](#)

ΔΙΑΤΡΙΒΕΣ

Recording and Interpreting a Rock Art Complex
Situated in Northern Greece: A Tripartite
Approach

Στέλλα Πηλαβάκη

University College London 2011

Η παρούσα διατριβή υιοθετεί μια καινοτόμο τριμερή προσέγγιση στην καταγραφή και ερμηνεία ενός μέχρι τώρα ανεπαρκώς διερευνημένου και μη-θεωρητικοποιημένου συμπλέγματος βραχογραφιών που βρίσκεται στη Βόρεια Ελλάδα. Ο μετα-στρουκτουραλισμός και η φαινομενολογία συνιστούν το θεωρητικό έδαφος πάνω στο οποίο αυτή η μελέτη θεμελιώνεται. Διερευνά φαινομενολογικά ένα σύνολο εμπειριών που δεν περιορίζονται στην όραση αλλά σχετίζονται με μια πολυαισθητηριακή, σωματική εμπλοκή με την τέχνη και το τοπίο μέσα στο οποίον ευρίσκεται.

[Περισσότερα](#)

ΑΙΓΑΙΑΚΕΣ ΒΙΒΛΙΟΚΡΙΣΙΕΣ

Review of Nanno Marinatos, 2010. Minoan
Kingship and the Solar Goddess: A Near Eastern
Koine, Urbana: University of Illinois Press.

Judith Weingarten

When I was at Oxford in the late 1970s, even a mild suggestion that the Minoans might have owed a small part of their culture to Egyptian or Near Eastern 'influences' was crushed by sardonic cries of "ex oriente lux!" Minoan Crete was seen to be like Great Britain, instinctively an island unto itself. When studying its development, we no longer did as Arthur Evans and looked to older civilizations for inspiration but rather referred to the island's own deep, long roots – even if those were not yet visible to us.

[Περισσότερα](#)

7. ΠΡΟΣΕΧΕΙΣ ΔΙΑΛΕΞΕΙΣ ΚΑΙ ΣΥΝΕΔΡΙΑ

Επιλογή από προσεχείς διαλέξεις και συνέδρια:

Ελλάδα, Αθήνα, 23 Φεβρουαρίου, 17:00

Αμφιθέατρο Δρακοπούλου (Πανεπιστημίου 30)

Μυκηναϊκό σεμινάριο Αθηνών

Δρ Μαρία Βλαζάκη, 'Αχαιοί στην Κυδωνία'

[Πρόσκληση](#)

Αγγλία, Οξφόρδη, 25 Φεβρουαρίου, 9.45-17:30

Rewley House, 1 Wellington Square

Sir Arthur Evans and Knossos: revisiting archaeological myths and realities

[Περισσότερες πληροφορίες](#)

Ελλάδα, Θεσσαλονίκη, 1-3 Μαρτίου

Αίθουσα τελετών του παλαιού κτιρίου της Φιλοσοφικής Σχολής Α.Π.Θ.

25η Συνάντηση για το Αρχαιολογικό Έργο στη Μακεδονία και στη Θράκη

[Περισσότερες πληροφορίες και πρόγραμμα](#)

Ιταλία, Φλωρεντία, 1-3 Μαρτίου

University of Florence

Symposium on Mediterranean Archaeology

16th SOMA "Identity & Connectivity"

[Πρόγραμμα και περισσότερες πληροφορίες](#)

Ελλάδα, Αθήνα, 2 Μαρτίου, 18:30

Αρχαιολογική Εταιρεία, Πανεπιστημίου 22

Μινωικό Σεμινάριο

Thomas Strasser και Ελένη Παναγοπούλου, 'Η Κρήτη κατά την Εποχή των Παγετώνων: τα πρόσφατα στοιχεία για τους πρώτους θαλασσοπόρους'

[Περισσότερες πληροφορίες](#)

Ελλάδα, Αθήνα, 9 Μαρτίου, 09:15-19:00

Πνευματικό Κέντρο Δήμου Αθηναίων Οδός Ακαδημίας 50

Αρχαιολογική Έρευνα και Διαχείριση του Αρχαιολογικού Υλικού

Διοργανώνεται από το Σωματείο Ελλήνων Αρχαιολόγων «Ηώς»

[Πρόγραμμα](#)

[Περίληψεις](#)

Αγγλία, Λονδίνο, 14 Μαρτίου, 15:00

Senate House South Block G 22 / 26

Mycenaean Seminar

O. Krzyszkowska and M. Anastasiadou

The CMS database goes live. Demonstration – Searching for seals on-line: the CMS database goes live!
& lecture by M. Anastasiadou, 'Of prisms and pictographs: searching for patterns in MM II glyptic'

Για να δείτε όλες τις διαλέξεις και όλα τα συνέδρια του μήνα, [πατήστε εδώ](#).

☺ **Να επισκέπτεσθε τον ιστότοπο του Αιγέα συχνά για νέες ενημερώσεις και τυχόν αλλαγές.**

8. CALL FOR PAPERS

Αιγαιακές Σπουδές

Το περιοδικό του *Αιγέα-Εταιρεία Αιγαιακής Προϊστορίας*
Προθεσμία υποβολής: **Ανοικτή**

Ο *Αιγέυς - Εταιρεία Αιγαιακής Προϊστορίας* σας προσκαλεί να υποβάλετε μελέτες προς δημοσίευση στο νέο του περιοδικό, τις *Αιγαιακές Σπουδές*.

[περισσότερα](#)

XXXIIIe Colloque International d'Archéologie et d'Histoire d'Antibes: An Interdisciplinary Focus on Plant Working Tools

23-25 October 2012, Antibes, France

Προθεσμία υποβολής: **15 Μαρτίου 2012**

People have always used mineral, animal, or plant resources from their environment in a variety of ways. The perishable nature of the organic material makes it difficult to apprehend these uses in...

[περισσότερα](#)

2nd Luminescence in Archaeology International Symposium

Lisbon, Portugal, 5-7 September 2012

Προθεσμία υποβολής: **30 Μαρτίου 2012**

The 2nd Luminescence in Archaeology International Symposium will be held in Lisbon, Portugal, from the 5th to the 7th of September, 2012. It will be hosted by the Group of Applied Geochemistry &...

[περισσότερα](#)

16th Conference of the International Workgroup for Palaeoethnobotany

Θεσσαλονίκη, 17-22 Ιουνίου 2013

Προθεσμία υποβολής: **31 Μαρτίου 2012**

On behalf of the IWGP committee, we would like to invite oral and poster presentations based on any aspect of palaeoethnobotany. Please fill in the pre-registration form by March 31st 2012 and send...

[περισσότερα](#)

5th Archaeozoology and Genetics ICAZ Working Group

4-6 Ιουνίου 2012, Βασιλεία, Ελβετία

Προθεσμία υποβολής: **01 Απριλίου 2012**

The 5th "Archaeozoology and Genetics Working Group" will be organized by Angela Schlumbaum, Jörg Schibler and Julia Elsner from the Institute of Prehistory and Archaeological Science (IPAS) and...

[περισσότερα](#)

AEA Autumn Conference, Environmental Archaeologies of Neolithisation
University of Reading (UK), 10-12 Νοεμβρίου 2012
Προθεσμία υποβολής: 15 Ιουνίου 2012

The organising committee invites oral and poster presentations that examine any aspect of Neolithisation at the varying scales of analysis that environmental archaeology can offer, from changes within a single site to those played out over continents. We encourage interdisciplinary contributions, as well as those that integrate archaeological science and cultural interpretations.

[περισσότερα](#)

9. ΥΠΟΤΡΟΦΙΕΣ & ΘΕΣΕΙΣ ΕΡΓΑΣΙΑΣ

Post-doctoral Scholar Position 2012-2013. University at Buffalo
Προθεσμία υποβολής: 15 Φεβρουαρίου 2012

The University at Buffalo seeks a Post-doctoral Scholar (PS) for its interdisciplinary Institute for European and Mediterranean Archaeology (IEMA). During a 10 month tenure, the PS teaches one...

[περισσότερα](#)

Humanities Studentships 2012 - University of Southampton
Προθεσμία υποβολής: 24 Φεβρουαρίου 2012

The Faculty of Humanities is pleased to offer a substantial number of postgraduate scholarships and studentships funded by: the Arts and Humanities Research Council (AHRC) through their Block Grant...

[περισσότερα](#)

Onassis Foundation - Announcement of the 18th Programme of scholarships for foreigners, academic year 2012/2013
Προθεσμία υποβολής: 29 Φεβρουαρίου 2012

The Foundation announces the eighteenth (18th) annual Programme of research grants and educational scholarships starting on October 1st, 2012 which is addressed to non Greeks, University Professors...

[περισσότερα](#)

PhD position on Aegean Prehistory, University of Groningen
Προθεσμία υποβολής: 01 Απριλίου 2012

The Graduate School for the Humanities offers 1 position to MA graduates in Archaeology with a specialisation in Aegean Prehistory. Candidates should submit a research proposal (max. 1500 words)...

[περισσότερα](#)

BSA - The School Studentship 2012

Προθεσμία υποβολής: 01 Απριλίου 2012

The British School at Athens offers a Studentship (for either a full year or 6 months) for advanced doctoral or postdoctoral research in any area covered by the School's mission statement for the...

[περισσότερα](#)

Macmillan-Rodewald Studentship 2012

Προθεσμία υποβολής: 01 Απριλίου 2012

The British School at Athens offers an annual Studentship for advanced doctoral or postdoctoral research in any area covered by the School's mission statement. Applications are open to students...

[περισσότερα](#)

The Vronwy Hankey Memorial Fund for Aegean Studies

Προθεσμία υποβολής: 02 Απριλίου 2012

The Vronwy Hankey Memorial Fund for Aegean Studies has been funded by gifts to the School's Appeal in memory of Vronwy Hankey and her husband Henry.

[περισσότερα](#)

New Round of Newton International Fellowships

Προθεσμία υποβολής: 16 Απριλίου 2012

A new round of Newton International Fellowships - an initiative to fund research collaborations and improve links between UK and overseas researchers - has now opened.

[περισσότερα](#)

Position Vacant: Knossos Curator

Προθεσμία υποβολής: 23 Απριλίου 2012

You will be capable of combining academic and managerial tasks in a flexible manner, of facilitating the work of resident and non-resident scholars using the Knossos facilities, and of representing...

[περισσότερα](#)

10. ΕΠΙΜΕΡΟΥΣ ΘΕΜΑΤΑ

Ο Αιγέυς στα σημαντικότερα αρχαιολογικά γεγονότα στην Ελλάδα το 2011!

ΑΠΕ-ΜΠΕ, 28-12-2011

Ποια ήταν τα γεγονότα που σημάδεψαν την ελληνική αρχαιολογία το 2011, μία δύσκολη, αλλά πολύ προσοδοφόρα από πολιτιστική άποψη, χρονιά; Η ζοφερή κατάσταση στην αρχαιολογική υπηρεσία μετά το καθεστώς της εφεδρείας, οι εκθέσεις για τον Μέγα Αλέξανδρο στο Λούβρο και την Οξφόρδη, οι ανακαλύψεις στη Λακωνία, στην Κεφαλονιά και στο Μεγανήσι, αλλά και η δημιουργία της Ένωσης Ελλήνων Αρχαιολόγων «Hώς», είναι μερικές από τις προτάσεις που έκαναν στο ΑΠΕ-ΜΠΕ τέσσερις αρχαιολόγοι, ανασκαφείς και καθηγητές Πανεπιστημίου, καταθέτοντας την προσωπική τους άποψη για το θέμα.

Περισσότερα:

<http://omogeneia.ana-mpa.gr>

<http://www.arxaiologia.gr>

<http://tvxs.gr>



Εργολάβοι και αρχαία

Μ. Θερμού, *το Βήμα*, 29-1-2012

Είναι αλήθεια ότι τα αρχαία σε αυτή τη χώρα ξεφυτρώνουν ακόμη κι εκεί που δεν τα περιμένει κανείς. Είναι επίσης αλήθεια ότι πολύ συχνά τίθεται το δίλημμα: να διατηρήσουμε τα αρχαία ή να φτιάξουμε τον δρόμο (ή το αεροδρόμιο, το γήπεδο κτλ. κτλ.); Αλλά, ως πρόσφατα τουλάχιστον, είχαν γνώσιν οι φύλακες, αφενός αναθέτοντας την προστασία της πολιτιστικής κληρονομιάς της χώρας στο κράτος (βλέπε Σύνταγμα) και αφετέρου φροντίζοντας να μην το αποδυναμώνουν με νόμους που αφήνουν περιθώρια άλλων ερμηνειών.

Περισσότερα: <http://www.tovima.gr>

Πέθανε ο πατέρας της Μυκηναϊκής επιγραφικής: ο Έμετ Μπένετ απεβίωσε σε ηλικία 93 ετών

Το Βήμα, 3-1-2012

Σε ηλικία 93 ετών πέθανε στο Μάντισον των Ηνωμένων Πολιτειών ο Έμετ Μπένετ, ο οποίος θεωρήθηκε ο πατέρας της Μυκηναϊκής επιγραφικής, αφού ο ρόλος του στην αποκρυπτογράφηση της Γραμμικής Β' υπήρξε καταλυτικός. Στη μονογραφία του «Οι πινακίδες της Πύλου» (1951) ο Μπένετ δημοσίευσε τον πρώτο οριστικό κατάλογο των συμβόλων της Γραμμικής Β και αυτό αποτέλεσε το πρώτο βήμα για την ανάγνωση κάθε άγνωστης επιγραφής. Δουλεύοντας αρχικά με την Αλις Κόμπερ, η οποία θεωρούνταν ως το θάνατό της το 1950 η διασημότερη επιγραφικός, ο Μπένετ αφιέρωσε τον περισσότερο χρόνο του στην δεκαετία του '40 προκειμένου να δημιουργήσει έναν κατάλογο με 80 περίπου χαρακτήρες. Καθένας από αυτούς αντιστοιχούσε σε μία συλλαβή μιας άγνωστης ακόμη γλώσσας.

Περισσότερα: www.tovima.gr

Διαβάστε και την αγγλική είδηση:

www.nytimes.com

&

<http://www.aegeussociety.org>



NESTOR

Τα τεύχη Νοεμβρίου-Δεκεμβρίου 2011 του περιοδικού *Nestor* διατίθενται τώρα σε ψηφιακή μορφή.

Για να το διαβάσετε, πατήστε:

[Νοέμβριος 2011 \(38.8\)](#)

[Δεκέμβριος 2011 \(38.9\)](#)

Επιστημονική μελέτη για το μινωικό Ιερό Κορυφής στα Κύθηρα

ΑΠΕ-ΜΠΕ, 4-1-2012 & Αρχαιολογία και Τέχνες, 5-
1-2012

Όταν ο ανασκαφέας της Πύλου Καρλ Μπλέγκεν έλεγε ότι «η μελέτη είναι η εκδίκηση των θεών για τη χαρά που νιώθει κανείς με την ανασκαφή», δεν θα μπορούσε να φανταστεί πόσο πολύ θα ταίριαζε η περιγραφή αυτή σε μια άλλη αρχαιολογική θέση, εξίσου σημαντική, στο Ιερό Κορυφής στον Άγιο Γεώργιο στο Βουνό Κυθήρων. Την άποψή του εξάλλου συμμαρτίζει η Έφη Σαπουνά - Σακελλαράκη, επίτιμη Έφορος Αρχαιοτήτων, χήρα του αείμνηστου Γιάννη Σακελλαράκη, ο οποίος ανέσκαψε την περιοχή. Με αφορμή το νέο βιβλίο «Κύθηρα. Το Μινωικό Ιερό Κορυφής στον Άγιο Γεώργιο στο Βουνό», που εξέδωσε πρόσφατα η εν Αθήναις Αρχαιολογική Εταιρεία, η Έφη Σακελλαράκη μοιράστηκε στο ΑΠΕ-ΜΠΕ, κάποιες σκέψεις της.

Περισσότερα: <http://www.arxaiologia.gr>



Νοικιάζουν την... Ακρόπολη

News247.gr, 18-1-2012

Εκτός από την πλούσια ιστορική του αξία, ο Παρθενώνας μας... αποκτά και άλλες αξίες! Ίσως λίγο πιο εμπορικές... Ο Ιερός Βράχος φιγουράρει πλέον, σύμφωνα με δημοσίευμα του Ελεύθερου Τύπου, στον τιμοκατάλογο με τα πιο ακριβά μνημεία στον κόσμο που θα παραχωρούνται για φωτογραφήσεις και κινηματογραφήσεις από το υπουργείο Πολιτισμού. Είναι η πρώτη φορά που η Ακρόπολη και τα μνημεία της γίνονται άλλωστε αντικείμενο εμπορικής συναλλαγής, ενώ το κόστος για ένα απλό κλικ του μνημείου - κατατεθέν της χώρας μας ή για ένα μόλις λεπτό οπτικοακουστικού υλικού θα χρεώνεται από 10 έως 100 ευρώ.

Περισσότερα: <http://gr.news.yahoo.com>

Συνάντηση με τους... προπαππούδες μας

Θεοδώρα Τσώλη, το Βήμα, 9-1-2012

Μια ιδιαίτερη έκθεση που μας γυρνά πολύ πίσω στο παρελθόν σκιαγραφώντας συγχρόνως το παρόν μας διεξάγεται στο Μουσείο της Δρέσδης στη Γερμανία. Στο πλαίσιο της οι ειδικοί χρησιμοποίησαν τεχνολογίες που εφαρμόζονται στην ιατροδικαστική προκειμένου να αναπαραγάγουν το κεφάλι ορισμένων από τα πιο μακρινά μέλη της εξελικτικής ιστορίας του ανθρώπου. Τα 27 μοντέλα του κεφαλιού ανθρωποειδών δημιουργήθηκαν με βάση απολιθώματα – μεταξύ των εκθεμάτων περιλαμβάνεται για παράδειγμα η κεφαλή του Sahelanthropus tchadensis, ενός προγόνου μας που έζησε πριν από περίπου επτά εκατομμύρια έτη, όταν τα πρώτα ανθρωποειδή εμφανίστηκαν στην Αφρική.

Περισσότερα: <http://www.tovima.gr>



Τα Μυστικά της Σπηλιάς της Δράκαινας

«Τα Μυστικά της Σπηλιάς της Δράκαινας» είναι ένα διαδικτυακό εκπαιδευτικό πρόγραμμα σχεδιασμένο κυρίως για μαθητές των τελευταίων τάξεων του Δημοτικού Σχολείου (Δ', Ε', Στ') και του Γυμνασίου. Το πρόγραμμα έχει σχεδιαστεί με τέτοιο τρόπο, ώστε να μπορεί να υλοποιηθεί από εκπαιδευτικούς μέσα στην τάξη χωρίς την παρουσία αρχαιολόγων-μουσειοπαιδαγωγών και χωρίς να είναι απαραίτητη η επίσκεψη σε κάποιο μουσείο. Το πρόγραμμα στοχεύει στην ευαισθητοποίηση των μαθητών σε αρχαιολογικά θέματα και σε ζητήματα πολιτιστικής κληρονομιάς, με επίκεντρο μια άγνωστη για τα μαθητικά δεδομένα εποχή της ιστορίας του ανθρώπου, τη Νεολιθική Εποχή (περ. 6500-3500 π.Χ.).

Περισσότερα: <http://www.drakainacave.gr>

Ολοκληρώθηκε το γονιδίωμα του μυστηριώδους «ανθρώπου της Ντενίσοβα» in.gr 7-2-2012

Η ομάδα ενός διάσημου Γερμανού ανθρωπολόγου, ο οποίος προσδιόρισε πρόσφατα ολόκληρη τη γενετική αλληλουχία των Νεάντερταλ, ανακοινώνει τώρα ότι ολοκλήρωσε το γονιδίωμα ενός ακόμα χαμένου συγγενή μας: ενός μυστηριώδους είδους ανθρώπου που έζησε την παλαιολιθική εποχή στη Σιβηρία και έγινε γνωστό ως άνθρωπος της Ντενίσοβα. Μαζί με τον άνθρωπο του Νεάντερταλ, ο άνθρωπος της Ντενίσοβα θεωρείται ο πλησιέστερος εξαφανισμένος συγγενής μας. Ρώσοι ερευνητές που εξερευνούσαν το σπήλαιο της Ντενίσοβα στα Αλταϊκά Όρη της Σιβηρίας έμειναν έκπληκτοι το 2010 όταν ανακάλυψαν ένα οστό δακτύλου, ηλικίας περίπου 40.000 ετών, το οποίο δεν φαινόταν να ανήκει σε σύγχρονο άνθρωπο, σε άνθρωπο του Νεάντερταλ ή στον πρόγονό τους, τον Homo erectus. Έκτοτε έχουν ανακαλυφθεί στη σπηλιά ακόμα δύο ευρήματα (δύο γομφίοι), το μυστήριο όμως παραμένει.

Περισσότερα: in.gr

Διαβάστε την είδηση στα αγγλικά:

<http://www.eva.mpg.de>



The ideophonetic system of Linear A by Enrica Patria

Linear A is in fact expressed by means of an ideophonetic writing system. To read the ideographic part is certainly very difficult and even impossible, but to read the phonetic one is exactly what every scholar must try to do, knowing that it cannot be understood if first it has not been recognized, that is to say separated and distinguished from the ideographic one.

Περισσότερα: www.enricapatria.com

Δύστροπος, αλαζόνας, κυκλοθυμικός. Το αληθινό πρόσωπο του Σλήμαν κατά την ανασκαφή των Μυκηνών

Γιώτα Συκκά, Καθημερινή, 5-2-2012

Το αρχοντικό στην οδό Πανεπιστημίου 12, με τα βαριά κάγκελα, τις τοξοστοιχίες στην πρόσοψη, τα αετώματα και τις παραστάδες που σχεδίασε ο Τσίλερ, έχει μείνει ευτυχώς στη θέση του αφήνοντας ελεύθερη τη φαντασία μας για τη ζωή του διάσημου ιδιοκτήτη του, του Ερρίκου Σλήμαν. Ως Νομισματικό Μουσείο πια, το «Ιλίου Μέλαθρον» παρουσιάζει την ιστορία του νομίσματος αλλά οι γωνιές και η διακόσμησή του αποκαλύπτουν τον χαρακτήρα του ιδιόρρυθμου Γερμανού αρχαιολόγου που ήθελε το σπίτι του να είναι το πλουσιότερο ιδιωτικό κτίριο στην Αθήνα του 1878.

Ο Ερρίκος Σλήμαν που γεννήθηκε στο Νοϊμπούκοφ της Γερμανίας το 1822 και έγινε μεγιστάνας του πλούτου αν και παιδί μιας φτωχής οικογένειας, είχε πάθος για την ελληνική μυθολογία και την αρχαιολογία. Κι αυτό το ασίγηστο πάθος τον έκανε να ταυτιστεί με δύο διάσημες ανασκαφές: της Τροίας και των Μυκηνών. Στον λόφο του Hissarlik άρχισε τις ανασκαφές το 1870, ένα χρόνο μετά τον γάμο του με τη νεότερή του Ελληνίδα, Σοφία Εγκαστρωμένου, κόρη Αθηναίου εμπόρου υφασμάτων.

Αν όλα αυτά είναι μια ειδυλλιακή εικόνα που έχει το ευρύ κοινό για τον κοσμοπολίτη Γερμανό έμπορο, η αρχαιολόγος Ντόρα Βασιλικού στο νέο βιβλίο της, «Το χρονικό της ανασκαφής των Μυκηνών 1870-1878» (Βιβλιοθήκη της Εν Αθήναις Αρχαιολογικής Εταιρείας αρ. 274), παρουσιάζει αλήθειες, όχι μόνο για τον χαρακτήρα του αλλά και για το έργο του στις Μυκήνες. Το κυριότερο, όμως, είναι ότι στην 238 σελίδων καλογραμμένη έκδοση που ο αναγνώστης δεν θέλει να αφήσει από τα χέρια του, η συγγραφέας καταγράφει γεγονότα όπως προκύπτουν από τα αρχεία της Γενναδείου και της Αρχαιολογικής Εταιρείας.

Περισσότερα: <http://news.kathimerini.gr>

Ένα ταξίδι στον (προϊστορικό) χρόνο

Δημοκρατία, 2-2-2012

Άραγε πώς να ζούσαν οι άνθρωποι πριν από 7.800 χρόνια; Η απάντηση βρίσκεται στο εξαιρετικά δύσκολο παζλ, που με υπομονή και προσήλωση συνθέτει η αρχαιολογική ομάδα του καθηγητή Γιώργου Χουρμουζιάδη στον προϊστορικό λιμναίο οικισμό του Δισπηλιού Καστοριάς. Και μπορεί μια λαθρανασκαφή να έστρεψε τελευταία τα φώτα στον αρχαιολογικό χώρο (σ.σ.: ουδέν κακόν αμιγές καλού), όμως το έργο που συντελείται εκεί είναι μεγάλο, αν και λίγο έχει προβληθεί και αξιοποιηθεί. Είναι χαρακτηριστικό ότι έχουν ανακαλυφθεί 2.000 εργαλεία και 200 αγγεία της νεολιθικής περιόδου, που μελετώνται και τα οποία δικαιολογούν απόλυτα την ίδρυση ενός αντάξιου μουσείου. Αντ' αυτού, τα περισσότερα παραμένουν κλεισμένα στα συρτάρια του εργαστηρίου! Εκεί συναντήσαμε τον διακεκριμένο αρχαιολόγο Γιώργο Χουρμουζιάδη, ο οποίος από το 1992 είναι επικεφαλής της σπουδαίας ανασκαφικής, μελετητικής και εκπαιδευτικής προσπάθειας γύρω από τον προϊστορικό λιμναίο οικισμό του Δισπηλιού, που θεωρείται ο αρχαιότερος της Ευρώπης. Γι' αυτόν είναι έργο ζωής. Η αρχαιολογική έρευνα στην περιοχή εκτείνεται από το 5800 έως το 3000 π.Χ.

Περισσότερα: <http://www.dimokratianews.gr>



Εντόπισαν λαθρανασκαφή σε προϊστορικό οικισμό

protothema.gr, 14-12-2011

Ολόκληρο... εκσκαφέα επιστράτευσαν οι άγνωστοι αρχαιολογικοί για να ανασκάψουν ένα σημαντικό τμήμα του προϊστορικού Λιμναίου Οικισμού στο Δισπηλιό Καστοριάς! Ωστόσο, ένας κτηνοτρόφος της περιοχής τους αντιλήφθηκε με αποτέλεσμα να βάλουν τέλος στην ανασκαφή και να εξαφανιστούν.

Περισσότερα: www.protothema.gr

Underwater archaeology: Hunt for the ancient mariner

J. Marchant, *nature.com*, 25-1-2012

Brendan Foley peels his wetsuit to the waist and perches on the side of an inflatable boat as it skims across the sea just north of the island of Crete. At his feet are the dripping remains of a vase that moments earlier had been resting on the sea floor, its home for more than a millennium. "It's our best day so far," he says of his dive that morning. "We've discovered two ancient shipwrecks."

Foley, a marine archaeologist at the Woods Hole Oceanographic Institution in Massachusetts, and his colleagues at Greece's Ephorate of Underwater Antiquities in Athens have spent the day diving near the cliffs of the tiny island of Dia in the eastern Mediterranean. They have identified two clusters of pottery dating from the first century BC and fifth century AD. Together with other remains that the team has discovered on the island's submerged slopes, the pots reveal that for centuries Greek, Roman and Byzantine traders used Dia as a refuge during storms, when they couldn't safely reach Crete.

Περισσότερα: <http://www.nature.com>



Άρωμα από Κυκλάδες στη Γερμανία

Τα Νέα, 19-12-2011

Χωρίς ελληνική συμμετοχή άνοιξε τις πύλες της για το κοινό η αρχαιολογική έκθεση-αφιέρωμα στον κυκλαδικό πολιτισμό που φιλοξενείται στο Κρατικό Μουσείο Μπάντεν της Καρλσρούης, στη Γερμανία. Κυκλαδικά ειδώλια ανήκουν μόνο στις συλλογές του γερμανικού μουσείου. Η ελληνική απουσία οφείλεται στο γεγονός ότι το υπουργείο Πολιτισμού έχει διαπιστώσει πως το μουσείο έχει σχέση με συλλέκτες που διαθέτουν έργα τέχνης αμφισβητούμενης προέλευσης, ενώ εντόπισε και δύο αντικείμενα που βρίσκονται στις συλλογές του και αποδεδειγμένα είναι προϊόντα αρχαιοκαπηλίας. Πρόκειται για ένα γυναικείο κυκλαδικό ειδώλιο ύψους 88 εκ. και ένα χάλκινο τηγανόσχημο σκεύος.

Περισσότερα: www.tanea.gr

New book: The Creativity of Crete. City States and the Foundations of the Modern World by Malcolm Cross

Oxford, Signal Books in association with the Greengage Press, 31-10-2011

It is rare to find a book on ancient Greece that is written by anyone other than a classicist, archaeologist or ancient historian. In this innovative new book, Malcolm Cross, a social scientist, re-examines the evidence on ancient Crete from the 7th to the 1st centuries BCE, a period that is normally glossed over as one of 'cultural exhaustion' following the Great Island's illustrious Minoan past.

What the author shows is that Crete's achievements during this period cannot be so lightly disregarded. Starting with the probable invention of the 'city-state' concept in the middle of the 7th century, Crete quickly evolved the rule of written law, most notably in the famous 'Great Code' at Gortyn dating from the early 5th century, but also at Gortyn and elsewhere on the island from an earlier period.

Περισσότερα: <http://www.aegeussociety.org>



9500 year old obsidian bracelet shows exceptional craft skills

www.pasthorizonspr.com, 27-12-2011

Researchers have analysed the oldest obsidian bracelet ever identified, discovered in the 1990s at the site of Aşıklı Höyük, Turkey. Using high-tech methods developed by LTDS to study the bracelet's surface and micro-topographic features, the researchers have revealed the astounding technical expertise of craftsmen in the eighth millennium BCE.

Περισσότερα: <http://www.pasthorizonspr.com>

The Making of the Cretan Countryside

http://www.pasthorizonspr.com

A journey into the Cretan landscape.

The next course is entitled The Making of the Cretan Countryside. Ecological-historical in nature, it aims to demonstrate on the ground first the varying natural habitats that have emerged on Crete over the millennia, and then how they were exploited and thus altered by human activity – from Minoan to modern times. Field-trips and walking in field and on mountainside are combined with evening talks to provide one with the insights and knowledge by which to 'read' the landscape. An opportunity to visit the Palace is included, with the Knossos Curator in residence (as the Institute's head is traditionally termed).

Dates: 22nd to 28th April 2012, at Knossos, where the Villa Ariadne Taverna, the long-time residence of archaeologists, is at your disposal. Recently refurbished, it offers a plain but hospitable ambience.

Περισσότερα: <http://www.pasthorizonspr.com>



If cave men told jokes, would humans laugh?

K. Bouton, The New York Times, 27-12-2011

You may think you know someone who thinks like a Neanderthal. You may even think you know someone who is a Neanderthal, or at least part one. Chances are you're right about both. Webster's definition of Neanderthal is unflattering: "suggesting a cave man in appearance or behavior." (The definition of cave man: "One who acts in a rough primitive manner, esp. toward women.") But Thomas Wynn (an anthropologist) and Frederick L. Coolidge (a psychologist), both at the University of Colorado, Colorado Springs, offer a very different picture in "How to Think Like a Neanderthal," their engaging reconstruction of Neanderthal life.

Περισσότερα: www.nytimes.com

Η προϊστορία της Κύπρου αποκαλύπτεται

Αρχαιολογία και Τέχνες, 3-1-2012

Το Τμήμα Αρχαιοτήτων Κύπρου ανακοίνωσε τη λήξη της σύντομης ερευνητικής περιόδου για το 2011 του Τμήματος Ιστορίας και Αρχαιολογίας του Αριστοτέλειου Πανεπιστημίου Θεσσαλονίκης (ΑΠΘ) στην προ-νεολιθική εγκατάσταση «Βρέτσια-Ρουδιάς» στο Τρόδος (επαρχία Πάφου). Οι έρευνες διεξήχθησαν υπό τη διεύθυνση του καθηγητή Νικόλαου Ευστρατίου. Η επιτόπια έρευνα στην εντυπωσιακή για την τοποθεσία της πλειστοκαινική αναβαθμίδα του Ξερού ποταμού πραγματοποιήθηκε και φέτος στα τέλη Νοεμβρίου 2011, από μια ολιγομελή ομάδα προπτυχιακών και μεταπτυχιακών φοιτητών και αρχαιολόγων του ΑΠΘ και με τη συμμετοχή Κυπρίων αρχαιολόγων και ειδικών επιστημόνων.

Περισσότερα: www.arxaiologia.gr



Το καλοκαίρι του 2012 νέα ανασκαφή στο «προϊστορικό χωριό» στη θέση «Ντικιλί Τας»

Καθημερινός Τύπος, 14-1-2012

Το ερχόμενο καλοκαίρι θα συνεχιστεί το ανασκαφικό έργο στον προϊστορικό οικισμό στη θέση «Ντικιλί Τας» των Φιλίππων, όπου η αρχαιολογική σκαπάνη έφερε στο φως σημαντικά ευρήματα από τη νεολιθική εποχή. Πρόκειται για έναν πανάρχαιο οικισμό γεωργών και κτηνοτρόφων, όπως πιστεύουν οι επιστήμονες, που μπορεί να προσφέρει πολύτιμες γνώσεις για την κατοίκηση της περιοχής. Η ανασκαφή, όπως είτε στον «Κ.Τ.» η προϊσταμένη της ΙΗ΄ Εφορείας Προϊστορικών και Κλασικών Αρχαιοτήτων, Μαρία Νικολαΐδου-Πατέρα, θα συνεχιστεί το καλοκαίρι του 2012, στο πλαίσιο ενός προγράμματος, στο οποίο θα συμμετέχουν η ΙΗ΄ Εφορεία Προϊστορικών και Κλασικών Αρχαιοτήτων, η Γαλλική Αρχαιολογική Σχολή Αθηνών και η Αρχαιολογική Εταιρεία Αθηνών.

Περισσότερα: www.k-tipos.gr

Μυτιλήνη: Ο πρώτος άνθρωπος του Αιγαίου ηλικίας 150.000 ετών από το

Λισβόρι της Λέσβου

ΑΠΕ-ΜΠΕ, 28-12-2011

Άλλο ένα συγκριτικό πλεονέκτημα για τη Λέσβο και την προοπτική ανάπτυξης του τουρισμού της παρέχει πρόσφατη απόφαση του Κεντρικού Αρχαιολογικού Συμβουλίου με την οποία δίνεται άδεια συστηματικής ανασκαφής σε παλαιολιθική θέση στην περιοχή του Λισβορίου. Πρόκειται για χώρο της μέσης παλαιολιθικής περιόδου, αποδεικτικό της πρώτης εγκατάστασης ανθρώπου στο Αιγαίο πριν από 120.000 με 150.000 χρόνια! Η έρευνα δεν αποκλείεται πάντως να στείλει την ανθρώπινη παρουσία στην περιοχή στα 200.000 χρόνια πριν από σήμερα! Το Κεντρικό Αρχαιολογικό Συμβούλιο επέτρεψε με απόφασή του πριν από τρεις εβδομάδες να πραγματοποιηθεί συστηματική ανασκαφική έρευνα στο Πανεπιστήμιο Κρήτης υπό τη διεύθυνση της αναπληρώτριας καθηγήτριας Προϊστορικής Αρχαιολογίας, Νένας Γαλανίδου.

Περισσότερα: omogeneia.ana-mpa.gr



The disappearance of the elephant caused the rise of modern man

Heritage Daily, 12-1-2012

Dietary change led to the appearance of modern humans in the Middle East 400,000 years ago, say TAU researchers. Elephants have long been known to be part of the Homo erectus diet. But the significance of this specific food source, in relation to both the survival of Homo erectus and the evolution of modern humans, has never been understood, until now.

Περισσότερα: www.heritagedaily.com

Ureinwohner erhalten fossile Knochen zurück

Spiegel on line, 16-1-2012

Wem gehören Tausende Jahre alte menschliche Knochen, die Forscher in den USA ausgegraben haben? Laut einer neuen Richtlinie sollen sie alle den Ureinwohnern des Landes übergeben werden. Manche Wissenschaftler fürchten daher, dass ein Teil der Forschung unmöglich wird. Hamburg - Als Archäologen knapp 10.000 Jahre alte menschliche Überreste in Südkalifornien ausgruben, war ihre Begeisterung groß. Die Knochen sollten einiges über die Geschichte der frühen Bewohner Nordamerikas verraten. Doch um die 1976 entdeckten Fossilien entbrannte ein Streit: Die Kumeyaay Nation, ein Verband amerikanischer Ureinwohner, forderte die Übergabe der menschlichen Überreste. Diese stammten in mindestens zwei Fällen von ihren Vorfahren - aber galt das für alle entdeckten Knochen?

Περισσότερα: www.spiegel.de

City Beneath the Waves: Pavlopetri

BBC Two, 11-1-2012

Just off the southern coast of mainland Greece lies the oldest submerged city in the world. A city that thrived for 2000 years during the time that saw the birth of Western civilisation. An international team of experts uses the latest technology to investigate the site and digitally raise it from the seabed, to reveal the secrets of Pavlopetri. Led by underwater archaeologist Dr Jon Henderson, the team use the latest in cutting-edge science and technology to prise age-old secrets from the complex of streets and stone buildings that lie less than five metres below the surface. State-of-the-art CGI helps to raise the city from the seabed revealing, for the first time in 3,500 years, how Pavlopetri would once have looked and operated.

Περισσότερα: www.bbc.co.uk



Αιγέυς – Εταιρεία Αιγαιακής Προϊστορίας
Λητούς 6, 15124 Μαρούσι, Αθήνα
Email: [info\[at\]aegeussociety.org](mailto:info[at]aegeussociety.org), URL: www.aegeussociety.org

Χρειάζεται να εκτυπώσετε το δελτίο αυτό; Παρακαλούμε, σκεφτείτε το περιβάλλον!