

*Ενημερωτικό δελτίο για την αιγαιακή  
και κυπριακή προϊστορία*

**15 Δεκεμβρίου 2012**

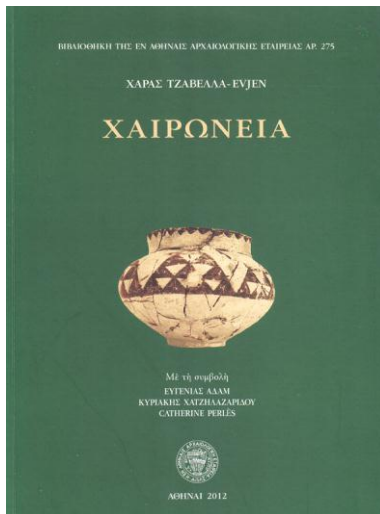
**No 36**

# ΑΙΓΕΥΣ ΕΤΑΙΡΕΙΑ ΑΙΓΑΙΑΚΗΣ ΠΡΟΪΣΤΟΡΙΑΣ

## Περιεχόμενα

1. ΝΕΑ ΒΙΒΛΙΑ .....	3
2. ΝΕΑ ΑΡΘΡΑ .....	14
3. ΠΡΟΣΦΑΤΕΣ ΒΙΒΛΙΟΚΡΙΣΙΕΣ .....	19
4. ΨΗΦΙΟΠΟΙΗΜΕΝΕΣ ΔΗΜΟΣΙΕΥΣΕΙΣ .....	19
5. ΨΗΦΙΟΠΟΙΗΜΕΝΕΣ ΔΙΑΤΡΙΒΕΣ .....	19
6. ΧΡΗΣΙΜΟΙ ΔΙΚΤΥΑΚΟΙ ΧΩΡΟΙ .....	20
7. ΝΕΑ ΤΟΥ ΑΙΓΕΑ .....	20
8. ΠΡΟΣΕΧΕΙΣ ΔΙΑΛΕΞΕΙΣ ΚΑΙ ΣΥΝΕΔΡΙΑ .....	21
9. CALL FOR PAPERS .....	22
10. ΥΠΟΤΡΟΦΙΕΣ & ΘΕΣΕΙΣ ΕΡΓΑΣΙΑΣ .....	24
11. ΕΠΙΜΕΡΟΥΣ ΘΕΜΑΤΑ .....	26

# 1. ΝΕΑ ΒΙΒΛΙΑ



Αιγαιακή Βιβλιοθήκη: -

## **Χαιρώνεια**

Χαρά Τζαβέλλα-Εντζεν (με τη συμβολή των Ευγενία Αδάμ, Κυριακή Χατζηλαζαρίδου & Catherine Perlès)

**Πόλη & έτος:** Αθήνα 2012

**Εκδότης:** Η εν Αθήναις Αρχαιολογική Εταιρεία

**Σειρά:** Βιβλιοθήκη της εν Αθήναις Αρχαιολογικής Εταιρείας 275

**Περιγραφή:** Μαλακό εξώφυλλο, 204 σ., 56 ασπρόμαυρες και 2 έγχρωμες εικόνες, 31 πίνακες εικόνων, χάρτης, σχεδιαγράμματα, 28,4x21,1 εκ.

**ISBN:** 9789608145917

**Τιμή:** €80

## **Από την εισαγωγή**

Η Χαιρώνεια βρίσκεται στην κοιλάδα του Βοιωτικού Κηφισού ποταμού, που όχι μόνον ύδρευε την αρχαία Βοιωτία, όπως και σήμερα, αλλά χρησίμευε και ως επικοινωνιακός ιστός ανάμεσα στην κεντρική-δυτική Βοιωτία και τη Φωκίδα-Δωρίδα από όπου πηγάζει. Οι παλαιότερες αλλουβιακές αποθέσεις της περιόδου 50.000-10.000 π.Χ. είναι πλούσιες σε σίδηρο αλλά όχι οι πιο κατάλληλες για γεωργικές δραστηριότητες, ενώ οι νεότερες αλλουβιακές αποθέσεις είναι προσφορότερες για καλλιέργεια· επάνω σ' αυτές οι νεολιθικοί κάτοικοι ανέπτυξαν τον πολιτισμό τους.

Στο πρώτο μέρος της παρούσας μελέτης επιχειρείται η σύνθεση των δεδομένων από τα δημοσιεύματα του Σωτηριάδη και η κατά το δυνατόν αποκατάσταση της εικόνας των ανασκαφών στην ΤΜ, όπως έγιναν και περιγράφηκαν από τον ανασκαφέα. Η τοπογραφία, η περιγραφή των στρωμάτων, τα αρχιτεκτονικά, ταφικά, κεραμικά και άλλα ευρήματα, όπου αναφέρονται, και η ερμηνεία της λειτουργικότητας του χώρου παρουσιάζονται από τη σκοπιά του Σωτηριάδη και σχολιάζονται από την υπογράφουσα με βάση τα δεδομένα της νεότερης ανασκαφικής έρευνας. Ακολουθεί η περιγραφή της ανασκαφής του 1986 και η συζήτηση των ευρημάτων. Στην περιορισμένη σε έκταση έρευνα επιφανείας, που έγινε από την ομάδα ανασκαφής το 1986, βρέθηκε άφθονο κεραμικό υλικό της Μέσης Νεολιθικής περιόδου κατάσπαρτο στην επιφάνεια της ΤΜ και στον χώρο που την περιβάλλει. Το υλικό αυτό προέρχεται από τα χώματα των παλαιών ανασκαφών, υπόθεση που αποδείχθηκε σωστή από τις ανασκαφές του 1989 στη νότια πλευρά της Τούμπας. Σημαντική ποσότητα μεσοελλαδικής κεραμικής συγκεντρώθηκε από τις Α και Ν πλευρές της Τούμπας, μερικά όστρακα μυκηναϊκά, ελάχιστα κλασικά, ελληνιστικά, ένα από τα όποια προέρχεται από μεγαρικό σκύφο, και ένα χάλκινο βυζαντινό νόμισμα. Η ανασκαφή του 1989 δημοσιευμένη στα ΠΑΕ 1989 [1992], και στην Επετηρίδα της Εταιρείας Βοιωτικών Μελετών (Β', 1995), επιβεβαίωσε την παρουσία εκτεταμένων μεσοελλαδικών στρωμάτων στην περιοχή της ΤΜ, που συνδέονται με την αδημοσίευτη ανακάλυψη του ΜΕ νεκροταφείου στην κοίτη του Κηφισού.

## **Περιεχόμενα**

Πρόλογος [11]

Εισαγωγή: Χώρος και Έρευνες [15]

Ανασκαφές Σωτηριάδη [19]

Ανασκαφή 1986 [25]

Γενικές Παρατηρήσεις [56]

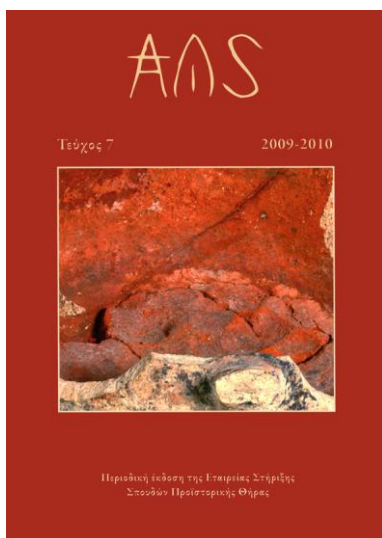
Αρχιτεκτονική [56]

Κεραμική [57]

Ειδώλια [77]

Πήλινα αντικείμενα [85]  
Οστέινα αντικείμενα [91]  
Λίθινα αντικείμενα [95]  
Χρονολόγηση [98]  
Συμπεράσματα [99]  
Κατάλογος Ευρημάτων της Ανασκαφής 1986 [101]  
Κατάλογος Ευρημάτων των Ανασκαφών 1902-1907 [151]  
Παράρτημα 1: Ευγενία Αδάμ, 'Λίθινα λειασμένα και ακατέργαστα τέχνηρα από την Τούμπα Μπαλωμένου' [165-173]

'Κατάλογος λίθινων τεχνέργων Τούμπα Μπαλωμένου' [174-178]  
Παράρτημα 2: Κυριακή Χατζηλαζαρίδου, 'Μελέτη κεραμείου δείγματος από τη νεολιθική Χαιρώνεια (Chaeroneia ware)' [179-180]  
Παράρτημα 3: Catherine Perlès, 'Brief report on the Chaeroneia chipped stones' [181-185]  
Summary: Touba Balomenou at Chaeroneia [187]  
Συνομογραφίες – Βιβλιογραφία [195]  
Πίνακες [201]



Αιγαιακή Βιβλιοθήκη: 2955

### **ΑΛΣ. Περιοδική έκδοση της Εταιρείας Στήριξης Σπουδών Προϊστορικής Θήρας (τεύχος 7)**

**Πόλη & έτος:** Αθήνα 2009-2010 [Νοέμβριος 2012]  
**Εκδότης:** Εταιρεία Στήριξης Σπουδών Προϊστορικής Θήρας  
**Περιγραφή:** Μαλακό εξώφυλλο, 107 σ., ασπρόμαυρες και έγχρωμες εικόνες, 24x17 εκ.  
**ISSN:** 1109-9585  
**Τιμή:** €15

#### **Περίληψη**

Ο νέος τόμος του περιοδικού ΑΛΣ περιέχει 4 άρθρα για τις ανασκαφές στο προϊστορικό Ακρωτήρι, καθώς και ένα άρθρο για μια επιφανειακή έρευνα στη Θηρασία. Υπάρχει επίσης και μια νεκρολογία για την Γιούλη Σπαντιδάκη.

#### **Περιεχόμενα**

Χρίστος Γ. Ντούμας, 'Οι εργασίες στο Ακρωτήρι κατά τα έτη 2009 και 2010' [7-29]

Αναστασία Δεβετζή, 'Πίσω από την τέχνη. Τα χρώματα στο Ακρωτήρι Θήρας' [30-74]

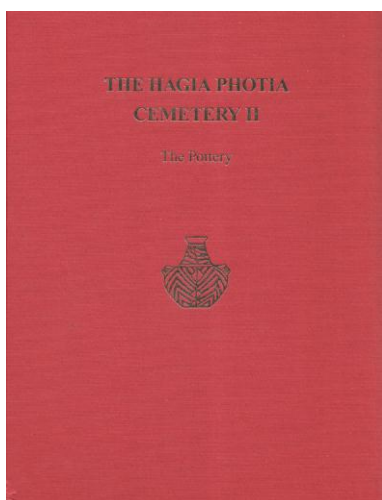
†Στέλλα Σπαντιδάκη, 'Ανακατασκευή λινού αρχαίου υφάσματος από το Ακρωτήρι' [75-84]

Raola Cesari, 'Η φύλαξη ενός υφάσματος από το προϊστορικό Ακρωτήρι [85-92]

Ίρις Τζαχίλη, 'Διαχρονικοί νησιωτικοί πολιτισμοί: Η περίπτωση της Θηρασίας' [93-98]

Επιστημονικό έργο, Εκδηλώσεις κλπ. [99-104]

Ίρις Τζαχίλη, 'Νεκρολογία Γιούλης Σπαντιδάκη' [105-107]



## ***The Hagia Photia Cemetery II: The Pottery***

**Costis Davaras & Philip P. Betancourt**

**Πόλη & έτος:** Philadelphia, Pennsylvania 2012

**Εκδότης:** INSTAP Academic Press

**Σειρά:** Prehistory Monographs 34

**Περιγραφή:** Σκληρό εξώφυλλο, 340 σ., 18 εικόνες στο κείμενο, 21 α/μ εικόνες, 69 α/μ πίνακες εικόνων, 28,5x21,7 εκ.

**ISBN:** 978-1-931534-63-5

**Τιμή:** \$80 (ca. €62)

*Αιγαιακή Βιβλιοθήκη: -*

### **Περίληψη (στα Αγγλικά)**

The publication of the Hagia Photia Cemetery is planned in three volumes. The first volume, which has already been published (*Davaras and Betancourt 2004*), presented the tomb groups and the architecture. The second volume about the excavation of the Hagia Photia cemetery focuses on the pottery. The third volume will present the obsidian, stone finds, metal objects, and other discoveries.

The Early Minoan (EM) I tombs at Hagia Photia included the largest assemblage of vessels in Cycladic style known from Crete as well as vases from production workshops in Crete. The pottery is extremely important for several reasons, including the definition of the EM I ceramic styles that were being used as funerary offerings in this part of Crete, the establishment of the chronological synchronisms between Crete and the Cyclades, and information on the history of the Minoan pottery industry. When compared with other deposits from EM I Crete, the pottery helps us to establish a better understanding of the ceramic development within the first Minoan time period.

### **Περιεχόμενα**

List of Illustrations in the Text [vii]

List of Figures [ix]

List of Plates [xiii]

Preface [xvii]

List of Abbreviations [xix]

#### **PART I. THE POTTERY**

1. Introduction [3]

2. Catalog of Cycladic Style Pottery [5]

3. Catalog of Cretan Pottery [79]

#### **PART II. DISCUSSIONS AND CONCLUSIONS**

4. General Discussion [93]

APPENDIX A: Peter M. Day, Anno Hein, Louise Joyner, Vassilis Kilikoglou, Evangelia Kiriati, Alexandra Tsolakidou & David E. Wilson, Petrographic and Chemical Analysis of Pottery from the Cemetery at Hagia Photia, Siteia [115]

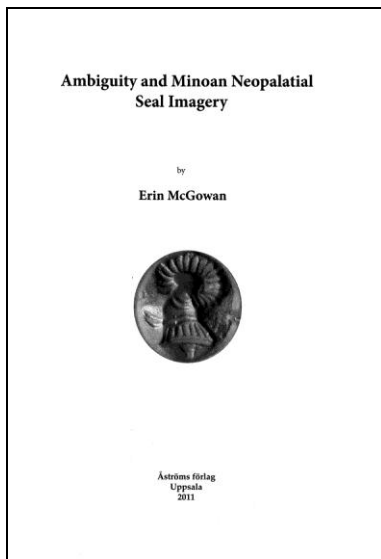
References [139]

Concordance of Museum and Catalog Numbers [147]

Index [161]

Figures

Plates



## **Ambiguity and Minoan Neopalatial Seal Imagery**

Erin McGowan

**Πόλη & έτος:** Uppsala 2011

**Εκδότης:** Åströms Förlag

**Σειρά:** Studies in Mediterranean Archaeology and Literature Pocket Book 176

**Περιγραφή:** Σκληρό εξώφυλλο, 96 σ., 47 ασπρόμαυρες εικόνες, 25,5x17,5 εκ.

**ISBN:** 978-91-7081-244-6

**Τιμή:** €35

*Αιγαιακή Βιβλιοθήκη: -*

### **Περίληψη (στα Αγγλικά)**

Minoan seals have often been described as problematically ambiguous. By assembling and reframing current discourse, this volume challenges the value of characterising glyptic imagery in this way. Instead ambiguity may indicate the presence of deliberate practice, incorporating varied meanings through multivalent or condensed expression, well suited to the compact size of the glyptic medium. Using a form of relational network theory, the author explores the ways in which a selection of glyptic images from Ayia Triada respond to different conceptual and associative contexts and suggests that the idea of indeterminate ambiguity—as a by-product of western taxonomic systems—may mask this multivalent aspect. By positioning glyptic imagery as multivalent this volume makes a significant contribution to debates within Aegean Bronze Age archaeology and current interpretative practice.

### **Περιεχόμενα**

Contents [iii]

Figures [v]

Abbreviations [xi]

Preface [xii]

1. Introduction [1]

1.1. Ambiguity and identification [1]

1.2. Exploring ambiguity [2]

1.3. Contextualising Minoan seals and rings [3]

1.3.1. Technology [3]

1.3.2. Chronology [4]

1.3.3. Sphragistic practices [5]

1.3.4. Social aspects of seal production and use [6]

1.3.5. Seal imagery and other media [7]

2. Ambiguity in Aegean glyptic studies [9]

2.1. Introduction [9]

2.2. Sir Arthur Evans and Aegean glyptic [9]

2.3. The CMS Project [12]

2.4. Empiricism and structuralism in Aegean glyptic [16]

2.5. Considering ambiguity in Aegean glyptic [17]

2.5.1. Causes of ambiguity: Lyvia Morgan [17]

2.5.2. Abstraction and fragmentation: Paul Yule [19]

2.5.3. Ambiguous symbolism: Nanno Marinatos and Eleanor Loughlin [21]

2.6. Positive identification in Aegean glyptic [22]

2.6.1. Resolving ambiguity: Ingo Pini [22]

2.6.2. What ambiguity? Artemis Onassoglou [24]

2.6.3. Quantifying ambiguity: Henri and Micheline van Effenterre [25]

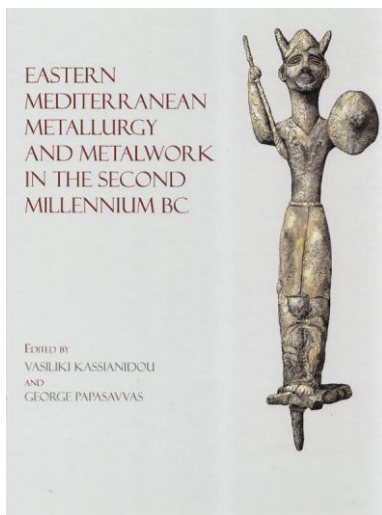
2.6.4. Marginalising ambiguity: Michael Wedde [26]

2.6.5. Discussion [26]

2.7. Intentional ambiguity outside glyptic [28]

2.7.1. Ambiguity in gender studies [28]

- 2.7.2. Slippery diplomacy [29]
- 2.7.3. Meaningful ambiguity [30]
- 2.7.4. Multivalency in LM II ceramic iconography [31]
- 3. Perceptual networks: exploring ambiguity in glyptic [33]
  - 3.1. Introduction [33]
  - 3.2. Objectivity and empiricism [33]
  - 3.3. Unity and identification [36]
  - 3.4. Authority and intention [37]
  - 3.5. Semiotics and imagery [38]
    - 3.5.1. Saussurean semiology and deconstruction [38]
    - 3.5.2. Peircean icon, index, symbol [39]
  - 3.6. Communicating through style [39]
  - 3.7. Structure, structuration, agency [40]
  - 3.8. Rhizomes and trees [42]
  - 3.9. Aborescent structures and cultural conditioning [44]
- 3.10. Cognitive styles [44]
- 3.11. Perception of ambiguous, multi-stable images [46]
- 4. Two birds with one stone: analysis of two sealings from Ayia Triada [51]
  - 4.1. Introduction [51]
  - 4.2. Context [51]
    - 4.2.1. Associative context [52]
    - 4.2.2. Physical context [53]
  - 4.3. Multivalency and the material characteristics of glyptic [54]
  - 4.4. Image orientation and perceptual dominance [56]
  - 4.5. Dismantling disciplinary scaffolding [64]
  - 4.6. Birds and boats [65]
  - 4.7. Fluid boundaries and multivalency [67]
- 5. Conclusions [75]
- Bibliography [79]



***Eastern Mediterranean Metallurgy and Metalwork in the Second Millennium BC. A Conference in Honour of James D. Muhly. Nicosia, 10th-11th October 2009***

Vasiliki Kassianidou & George Papasavvas (επιμέλεια)

**Πόλη & έτος:** Oxford 2012

**Εκδότης:** Oxbow Books

**Περιγραφή:** Σκληρό εξώφυλλο, xiv & 258 σ., 154 α/μ εικόνες, 16 έγχρωμες εικόνες, 28,6x21,9 εκ.

**ISBN:** 9781842174531

**Τιμή:** £ 60 (ca. € 75)

*Αιγαιακή Βιβλιοθήκη: -*

**Περίληψη (στα Αγγλικά)**

Ancient Cyprus was an important copper producing region, as well as a pioneer in the development and spread of metallurgy and metalwork in the wider region of the Eastern and Central Mediterranean. *Eastern Mediterranean Metallurgy and Metalwork in the Second Millennium BC* contains twenty-three papers that compare and contrast the material culture associated with metallurgical workshops, as well as discussing technological issues and their cultural and archaeological contexts. Some are devoted to the metallurgy and metalwork of Cyprus, presenting material from various sites, as well as discussing general issues of the production and use of copper in the Eastern Mediterranean. Others are dedicated to the Minoan and Aegean metal industry and to the connections between Sardinia and Cyprus. Moving eastwards, from Anatolia through the Levant and Jordan and then south to Egypt, papers are presented

which discuss the Late Bronze Age metallurgy in Alalakh, Ugarit, Faynan, Timna and Qantir. The trade of tin and innovation of iron are also discussed.

Originally presented at a conference organized by the University of Cyprus in honour of James D, Muhly who has dedicated much of his research to Cypriot archaeology and metallurgy, this collection aims to be a significant contribution to Cypriot and Mediterranean archaeology and the study of ancient metallurgy, as well as a worthy dedication to James Muhly and his work.

## Περιεχόμενα

Preface by V. Kassianidou and G. Papasavvas [vii]

List of contributors [xi]

Abbreviations [xiv]

R. Maddin, 'Reminiscences: working with Jim Muhly' [1-3]

G. Constantinou, 'Late Bronze Age copper production in Cyprus from a mining geologist's perspective' [4-13]

A.B. Knapp, 'Metallurgical production and trade on Bronze Age Cyprus: views and variations' [14-25]

M.R. Belgiorno, D. Ferro and D. R. Loepp, 'Pyrgos-Mavrorachi in Cypriot metallurgy' [26-34]

A.K. South, 'Tinker, tailor, farmer, miner: metals in the Late Bronze Age economy at Kalavassos' [35-47]

R.C.P. Doonan, G. Cadogan, and D. Sewell, 'Standing on ceremony: the metallurgical finds from Maioni-Vournes, Cyprus' [48-57]

M. Iacovou, 'From regional gateway to Cypriot kingdom. Copper deposits and copper routes in the chora of Paphos' [58-69]

N.H. Gale and Z.A. Stos-Gale, 'The role of the Apliki mine region in the post c. 1400 BC copper production and trade networks in Cyprus and in the wider Mediterranean' [70-82]

D. Pilides, 'Reconstructing' the Enkomi tombs (British excavations): an instructive exercise' [83-93]

V. Kassianidou, 'Metallurgy and metalwork in Enkomi: the early phases' [94-106]

A. Giumlia-Mair, 'The Enkomi cup: niello versus *kuwano*' [107-116]

G. Papasavvas, 'Profusion of Cypriot copper abroad, dearth of bronzes at home: a paradox in Late Bronze Age Cyprus' [117-128]

P.P. Betancourt, 'Cyprus and Crete: the transformation of the Minoan metalworking industry' [129-134]

N. Dimopoulou, 'Metallurgy and metalworking in the harbour town of Knossos at Poros-Katsambas' [135-141]

F. Lo Schiavo, 'Cyprus and Sardinia, beyond the oxhide ingots' [142-150]

Y. Bassiakos and T. Tselios, 'On the cessation of local copper production in the Aegean in the 2nd millennium BC' [151-161]

K.A. Yener, 'Late Bronze Age Alalakh and Cyprus: a relationship of metals?' [162-168]

E. Dardaillon, 'The evidence for metallurgical workshops of the 2nd millennium in Ugarit' [169-179]

C. Bell, 'The merchants of Ugarit: oligarchs of the Late Bronze Age trade in metals?' [180-187]

E. Ben-Yosef, 'A unique casting mould from the new excavations at Timna Site 30 (Israel): evidence 188 of western influence?' [188-196]

T. E. Levy, E. Ben-Yosef and M. Najjar, 'New perspectives on Iron Age copper production and society in the Faynan region, Jordan' [197-214]

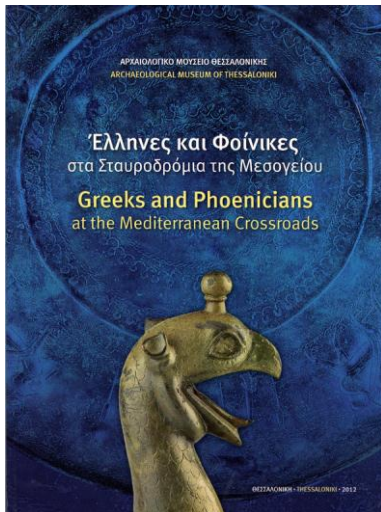
T. Rehren and E. B. Pusch, 'Alloying and resource management in New Kingdom Egypt: the bronze industry at Qantir - Pi-Ramesse and its relationship to Egyptian copper sources' [215-221]

V.C. Pigott, 'On ancient tin and tin-bronze in the Asian Old World: further comments' [222-236]

H.A. Veldhuijzen, 'Just a few rusty bits: the innovation of iron in the Eastern Mediterranean in the 2nd and 1st millennia BC' [237-250]

Colour Plates [251]





Αιγαιακή Βιβλιοθήκη: 2979

## Έλληνες και Φοίνικες στα Σταυροδρόμια της Μεσογείου Πολυξένη Αδάμ-Βελένη & Ευαγγελία Στεφανή (επιμέλεια)

**Πόλη & έτος:** Θεσσαλονίκη 2012

**Εκδότης:** Αρχαιολογικό Μουσείο Θεσσαλονίκης

**Περιγραφή:** Μαλακό εξώφυλλο, 202 σ., α/μ και έγχρωμες εικόνες μέσα στο κείμενο, 27,7x20,5 εκ.

**ISBN:** 978-960-9621-07-6

**Τιμή:** € 20

### Περίληψη

Φοίνικες και Έλληνες: δύο λαοί θαλασσοπόροι που άφησαν φανερά σημάδια στις οδούς της Μεσογείου, καθορίζοντας με την παρουσία τους τις τύχες πολλών λαών κι ανοίγοντας δρόμους του εμπορίου και του πνεύματος. Πού συναντήθηκαν και πού συγκρούστηκαν οι δύο πρώιμοι θαλασσοκράτορες; Ποιές ήταν οι αλληλοεπιρροές τους; Πώς εξελίχτηκαν στη συνέχεια και πόσο κοινά ήταν τα στοιχεία του πολιτισμού τους; Πόσο διαδραστικές ήταν οι σχέσεις τους; Είναι ερωτήματα που απασχολούν την έρευνα αυτών που ασχολούνται με την ιστορία και την αρχαιολογία της Μεσογείου.

Η περιοδική έκθεση «Έλληνες και Φοίνικες στα σταυροδρόμια της Μεσογείου» στο Αρχαιολογικό Μουσείο Θεσσαλονίκης εντάχθηκε στο πρόγραμμα του Υπουργείου Πολιτισμού και Τουρισμού «Θεσσαλονίκη σταυροδρόμι πολιτισμών», το οποίο το 2011 ήταν αφιερωμένο στην Εγγύς και Μέση Ανατολή. Η ιδέα για το θέμα αναδύθηκε μέσα από τα νεότερα αρχαιολογικά δεδομένα του βορειοελληνικού χώρου, τα οποία κατά τις τελευταίες δεκαετίες έδειξαν με αρκετά πιο εναργή τρόπο την παρουσία των Φοινίκων και στις βόρειες ακτές του Αιγαίου.

Η παρούσα έκθεση έχει ως στόχο να επικεντρωθεί στην παρουσία των Φοινίκων κυρίως στο Αιγαίο πέλαγος, να συγκεντρώσει κατά το δυνατόν τα καινούργια δεδομένα, ενώ για πρώτη φορά το χρονολογικό της όριο φθάνει στον 4<sup>ο</sup> αιώνα π.Χ. και στον Μέγα Αλέξανδρο.

### Περιεχόμενα

Πρόλογοι (Παύλος Γερουλάνος - Λίνα Μενδώνη) [8-11]

Πολυξένη Αδάμ-Βελένη, 'Προλεγόμενα' [14-17]

Ευαγγελία Στεφανή, 'Έλληνες και Φοίνικες στα σταυροδρόμια της Μεσογείου. Το μουσειολογικό σκεπτικό' [19-24]

Γιώργος Μπουρογιάννης, 'Εισαγωγή στην προβληματική των Φοινίκων' [31-36]

Leila Badre, 'Συνδέσεις ανατολικής και δυτικής Μεσογείου' [43-45]

Νικόλαος Χρ. Σταμπολίδης, 'Φοίνικες και Αιγαίο κατά την Πρώιμη Εποχή του Σιδήρου' [49-54]

Γιώργος Μπουρογιάννης, 'Η φοινικική παρουσία στο Αιγαίο από τον 7ο έως τον 4ο αιώνα π.Χ.' [61-62]

Μιχάλης Α. Τιβέριος, 'Η παρουσία των Φοινίκων στο βόρειο Αιγαίο' [65-68]

Γιώργος Μπουρογιάννης, 'Φοίνικες και Κύπρος' [73-74]

Πολυξένη Αδάμ-Βελένη, 'Ο Μέγας Αλέξανδρος, οι πόλεις της Φοινίκης και η πολιορκία της Τύρου' [77-80]

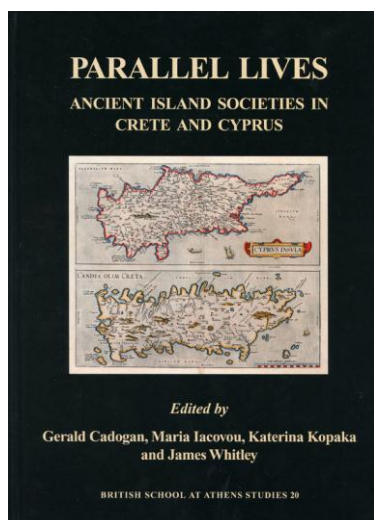
Εμμανουήλ Βουτυράς, 'Το αλφάβητο' [83-86]

Νίκος Μερούσης, '[Ρητίνες, καρυκεύματα και αρώματα από τη Χαναάν στο Αιγαίο](#)' [91-94]

Ρένα Βεροπουλίδου, 'Η πορφύρα των Φοινίκων, μια «βασιλική» βαφή' [99-102]

Κατάλογος αντικειμένων [107-183]

Βιβλιογραφία [185]



Αιγαιακή Βιβλιοθήκη: 2980

**Parallel Lives: Ancient Island Societies in Crete and Cyprus**  
Gerald Cadogan, Maria Iacovou, Katerina Kopaka & James Whitley  
(επιμέλεια)

**Πόλη & έτος:** London 2012

**Εκδότης:** British School at Athens

**Σειρά:** British School at Athens Studies 20

**Περιγραφή:** Σκληρό εξώφυλλο, 382 σ., 96 ασπρόμαυρες εικόνες, 20  
πίνακες, 30,3x21,4 εκ.

**ISBN:** 9780904887662

**Τιμή:** £98 (ca. €122)

### Περίληψη (στα Αγγλικά)

How do the cultures of Crete and Cyprus, the two great islands of the eastern Mediterranean, compare in their history and development from the 3rd millennium to the 1st millennium BC? What was similar and what was different in their social and political, economic and technological, and religious and mortuary practices and behaviours, and in the natural settings and choices of places for settlements? Why, and how, did convergences and divergences come about? Why for instance did monumental buildings appear in Cyprus several centuries after they had emerged in Crete? And what was the impact on Cypriot society of the island's rich copper resources, while Crete as a rule had to import the metal? How and why did Cyprus manage an apparently much more peaceful transition from the Bronze Age to the Iron Age than Crete? These are among the important questions that a leading group of experts on the two islands addressed at Parallel Lives, a pioneering conference in Nicosia organised by the British School at Athens, the University of Crete and the University of Cyprus, to compare and discuss the islands' cultural trajectories diachronically from c. 3000 BC through their Bronze Ages and down to their loss of independence in 300 BC for Cyprus and 67 BC for Crete.

### Περιεχόμενα

List of abbreviations [vii]

List of figures [ix]

List of tables [xii]

Abstracts/Περίληψεις [xiii]

Gerald Cadogan, Maria Iacovou, Katerina Kopaka & James Whitley, 'Preface' [xxv]

Gerald Cadogan, Maria Iacovou, Katerina Kopaka & James Whitley, 'Introduction' [1-6]

### The study of Crete and Cyprus to date

1. Vassos Karageorghis & †Nicolas Coldstream, 'The study of Crete and Cyprus to date' [7-15]

### Introducing Parallel Lives

2. Katerina Kopaka & Gerald Cadogan, 'Two Mediterranean island life modes, two island archaeologies. Crete and Cyprus, how near, how far?' [17-33]

### Environments, landscapes and settlements

3. Anaya Sarpaki, 'The taming of an island environment: Crete from dawn to noon (Neolithic to the end of the Bronze Age)' [35-45]

4. Ian A. Todd & Peter Warren, 'Landscapes and the built environments: the placing of settlements from village to city state (third to first millennia BC) in Cyprus and Crete' [47-59]

5. Jan Driessen and David Frankel, 'Minds and mines: settlement networks and the diachronic use of space on Cyprus and Crete' [61-84]

### Technologies of the hand and the mind

6. Jennifer M. Webb & Judith Weingarten, 'Seals and seal use: markers of social, political and economic transformations on two islands' [85-104]

7. Anna Morpurgo Davies & Jean-Pierre Olivier, 'Syllabic scripts and languages in the second and first millennia BC' [105-118]
8. James D. Muhly & Vasiliki Kassianidou, 'Parallels and diversities in the production, trade and use of copper and iron in Crete and Cyprus from the Bronze Age to the Iron Age' [119-140]
9. Joanna S. Smith & Iris Tzachili, 'Cloth in Crete and Cyprus' [141-155]
10. Sophocles Hadjisavvas & Angelos Chaniotis, 'Wine and olive oil in Crete and Cyprus: socio-economic aspects' [157-173]
11. Lindy Crewe & Carl Knappett, 'Technological innovation and island societies: wheelmade pottery on Bronze Age and Iron Age Crete and Cyprus' [175-185]

**Economic strategies: acquisition, production, distribution, consumption**

12. Yannis Hamilakis & Susan Sherratt, 'Feasting and the consuming body in Bronze Age Crete and Early Iron Age Cyprus' [187-207]
13. Metaxia Tsipopoulou & Alison South, ['The economics of monumental buildings: a view from Crete, a view from Cyprus'](#) [209-231]
14. Jennifer Moody, 'Hinterlands and hinterseas: resources and production zones in Bronze Age and Iron Age Crete' [233-271]

**Ritual expressions in cult and burial**

15. Anna Lucia D'Agata & Antoine Herniary, 'Ritual and cult in Crete and Cyprus from the third millennium to the first millennium BC: towards a comparative framework' [273-288]
16. George Papasavvas & Sabine Fourrier, 'Votives from Cretan and Cypriot sanctuaries: regional versus island-wide influence' [289-305]
17. Eleni Hatzaki & Priscilla Schuster Keswani, 'Mortuary practices and ideology in Bronze Age-Early Iron Age Crete and Cyprus: comparative perspectives' [307-330]

**Social, political and institutional developments**

18. Christina Hatzimichael & James Whitley, 'Differential complexities: political evolution, devolution and re-evolution in Crete 3000-300BC' [331-343]
19. Edgar Peltenburg & Maria Iacovou, 'Crete and Cyprus: contrasting political configurations' [345-363]

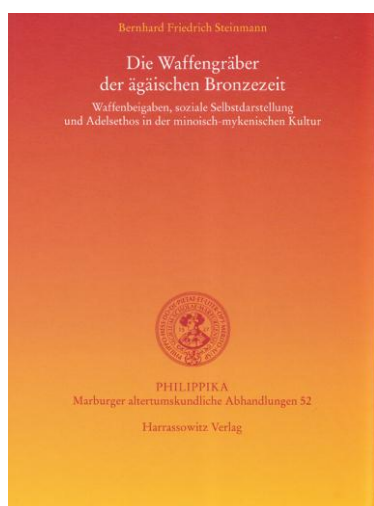
**Closing address**

20. Colin Renfrew, 'Concluding remarks' [365-372]

Index of place names [373]

Index of ancient authors [379]

List of contributors [381]



***Die Waffengräber der ägäischen Bronzezeit. Waffenbeigaben, soziale Selbstdarstellung und Adelsethos in der minoisch-mykenischen Kultur***  
Bernhard Steinmann

**Πόλη & έτος:** Wiesbaden 2012

**Εκδότης:** Harrassowitz

**Σειρά:** Philippika - Marburger altertumskundliche Abhandlungen 52

**Περιγραφή:** Σκληρό εξώφυλλο, 626 σ., 63 πίνακες, 6 εικόνες, 27 σχέδια, 29,7×21 cm.

**ISBN:** 978-3-447-06707-2

**Τιμή:** € 162

*Αιγαιακή Βιβλιοθήκη: -*

**Περίληψη (στα Γερμανικά)**

Bernhard Steinmann widmet sich in seiner Untersuchung Waffengräbern der minoischen und mykenischen Hochkulturen aus dem 20. bis 12. Jahrhundert v.Chr. Zu den typischen Grabbeigaben gehören

hier vor allem Waffen, die das Interesse der Elite spiegeln, ihre kriegerische Tüchtigkeit zu betonen. Neben der formalen Betrachtung der Waffen allgemein wird die Architektur der Grabanlagen analysiert und auch die nichtmilitärischen Grabbeigaben werden in einen gesamt-kulturellen Kontext gestellt. Dabei zeigt sich, dass Waffengräber zum traditionellen Brauchtum des griechischen Festlands gehörten. Auf Kreta hingegen fehlen Waffengräber bis zur Zerstörung der minoischen Paläste um 1450 v.Chr. fast völlig, erst danach finden sie sich in großer Anzahl, was dafür spricht, dass die Insel von festländischen Griechen erobert wurde. Auch nach der Etablierung der mykenischen Paläste wurde die Grabsitte kontinuierlich fortgeführt und noch nach deren Fall um 1200 v.Chr. weiterpraktiziert. Steinmann zeigt in seiner Studie, dass die Waffenbeigabe im Grab sowie das Kriegswesen allgemein eine wichtige Rolle für die Selbstdarstellung der festländisch-mykenischen Oberschicht spielte, was auch die Beliebtheit des Themas in der Kunst belegt. Militärische Tüchtigkeit war ein identitätsstiftendes Element adeliger Lebensführung, das im Grabbrauch seine Entsprechung fand.

### **Περιεχόμενα**

Abbildungsverzeichnis [IX]

Vorwort [XI]

I. Einleitung [13]

II. Forschungsgeschichte [18]

III. Die Waffentypen der minoisch-mykenischen Kultur von der mittleren bis zur ausgehenden Bronzezeit (MM/MH–SM/SH III C) [25]

IV. Die Grabausstattungen mittelhelladischer und frühmykenischer Waffengräber des Festlandes (MH I–SH II A) [81]

V. Kretische Waffengräber vom Beginn der mittelminoischen Zeit bis zum Ende der minoischen Paläste (MM I–SM I B) [122]

VI. Der Vergleich festländischer und kretischer Waffengräber in der mittleren und beginnenden Spätbronzezeit (MM/MH–SM IB/SH II A) [130]

VII. Ägäische Waffengräber zu Beginn der mykenischen Palastzeit und nach dem Untergang der minoischen Paläste (SM II/SH II B–SM/SH III A 2) [136]

VIII. Waffengräber in der Blütezeit der mykenischen Paläste (SH III B) [210]

IX. Die Waffengräber der Nachpalastzeit (SM/SH III C) [222]

X. Untersuchungen zu den nichtmilitärischen Grabbeigaben in den Waffengräbern der ägäischen Bronzezeit [263]

XI. Architektur und Lage der ägäischen Waffengräber in den Nekropolen [308]

XII. Rang und Identität der mit Waffen bestatteten Personen – eine Annäherung [312]

XIII. Schlussbetrachtung [330]

XIV. Summary [344]

XV. Katalog der ägäischen Waffengräber von MM/MH–SM/SH III C [356]

Bibliographie [449]

Addenda [513]

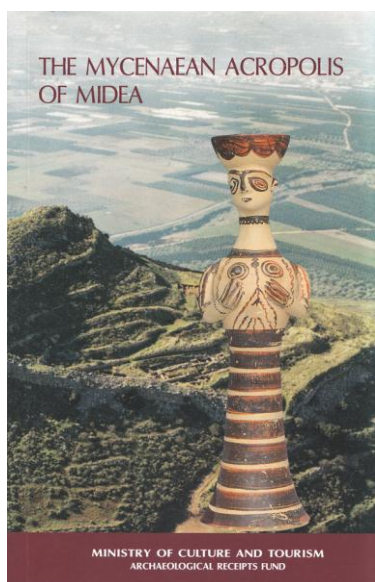
1. Beigabekombinationstabellen zu den Ausstattungsklassen spätbronzezeitlicher ägäischer Waffengräber [513]

2. Mittel- und Spätbronzezeitliche Schwerter in Griechenland [523]

3. Mittel- und Spätbronzezeitliche Lanzenspitzen in Griechenland [538]

Abbildungsnachweis Tafelteil [551]

Tafeln 1–63 [563]



## **The Mycenaean Acropolis of Midea**

Katie Demakopoulou & Nicoletta Divari-Valakou

**Πόλη & έτος:** Αθήνα 2012

**Εκδότης:** Ministry of Culture and Tourism

**Περιγραφή:** Μαλακό εξώφυλλο, 44 σ., 59 έγχρωμες και ασπρόμαυρες εικόνες, χάρτης, 27x17 εκ.

**ISBN:** 9789603860334

**Τιμή:** € 5

*Αιγαιική Βιβλιοθήκη: -*

### **Περίληψη**

Σύντομος οδηγός του αρχαιολογικού χώρου της Μιδέας, με πολλές έγχρωμες εικόνες από πρόσφατες ανασκαφές και ευρήματα. Η Ακρόπολη της Μιδέας αποτελεί το τρίτο σε σπουδαιότητα ισχυρό κέντρο της Μυκηναϊκής Αργολίδας μετά τις δυο άλλες κυκλώπειες ακροπόλεις, τις Μυκήνες και την Τίρυνθα.

Πρόκειται για την αγγλική μετάφραση του ελληνικού οδηγού *Η Μυκηναϊκή Ακρόπολη της Μιδέας* που δημοσιεύθηκε περίπου πριν από δύο χρόνια. Για τον ελληνικό οδηγό [πατήστε εδώ](#).

### **Περιεχόμενα**

Mycenaean citadels [9]

The Mycenaean acropolis of Midea [12]

The site and the excavations [12]

Midea in mythology and in the literary sources [15]

The monuments of the acropolis [16]

The fortification wall and the gates [16]

The 'Megaron' complex [22]

Buildings on a terrace north of the West Gate [22]

Building complex in the area of the West Gate [26]

Complex of rooms in the area of the East Gate [33]

Upper Acropolis - The 'Palace Area' [34]

The Mycenaean cemetery of Dendra [36]

Chronological chart [41]

Bibliography [42]

Map of the northeastern Peloponnese [44]

## 2. ΝΕΑ ΑΡΘΡΑ

### 2.1. 'Νέα δεδομένα από τις πρόσφατες αρχαιολογικές ανασκαφές της Λήμνου'

Olga Philaniotou

*Annuario della Scuola Archeologica di Atene e delle Missioni Italiane in Oriente* LXXXVIII (2010): 311-346.

#### Από την εισαγωγή

Η ιστορική μοίρα της Λήμνου, από την αχλύ της προϊστορίας ως τις μέρες μας είναι στενά συνυφασμένη αφενός με την καίρια γεωστρατηγική της θέση στην είσοδο σχεδόν των Δαρδανελλίων και αφετέρου με τη γεωμορφολογία της που πρόσφερε ασφαλείς όρμους και άφθονη, εύφορη καλλιεργήσιμη γη. Την πρώτη μεγάλη άνθηση της γνώρισε η Λήμνος ως γνωστόν, κατά την Πρώιμη Εποχή του Χαλκού με παραπάνω από 20 εντοπισμένους ως σήμερα οικισμούς. Η μινωική και μυκηναϊκή παρουσία, τεκμηριωμένη κυρίως στο Κουκονήσι, στον μυχό του κόλπου του Μούδρου αναμένεται να δώσει με τις ανασκαφές ανάλογα στοιχεία και σε άλλες θέσεις του νησιού, με χαρακτηριστικότερη ίσως αυτή της Ηφαιστίας. Στους ιστορικούς χρόνους εντελώς ιδιότυπο αποδεικνύεται όλο και περισσότερο με την έρευνα το αρχαϊκό πρόσωπο του νησιού, με σημαντικά τα ιερά της Ηφαιστίας, του Καβειρίου, αλλά ως φαίνεται και της Μύρινας. Στη φάση αυτή εγγράφεται και το πολυσυζητημένο θέμα της παρουσίας Τυρρηνών στη Λήμνο.

### 2.2. 'Bathing at the Mycenaean Palace of Tiryns'

Joseph W. Shaw

*American Journal of Archaeology* 116:4 (October 2012): 555-571.

#### Περίληψη (στα Αγγλικά)

Among Heinrich Schliemann's discoveries of architecture at Mycenaean Tiryns in the Argolid Plain in southern Greece, one of the most impressive was a single huge rectangular stone slab that covered the floor of a relatively small square room. The slab's surface was smoothed down and provided with drilled sockets to anchor a wooden dado. The slab was tilted slightly to provide a slope for water to run off through a carved trough and surely served as an unusual floor for a room devoted to bathing, not far from the Throne Room of the palace. This article deals with the bathing room and, in particular, a proposed wooden bench built along its side walls. It also investigates what we know about bathing in the Aegean during the Late Bronze Age.

[Δείτε φωτογραφίες](#)

### 2.3. 'Finding Beer in the Archaeological Record: A Case Study from Kissonerga-Skalia on Bronze Age Cyprus'

Lindy Crewe & Ian Hill

*Levant* 44:2 (November 2012): 205-237.

#### Περίληψη (στα Αγγλικά)

Whilst use of alcoholic beverages is considered an important feature of most societies, identifying alcohol production and consumption in the archaeological record is notoriously difficult. Presented here is a recently excavated oven-like installation, unique in the Cypriot Bronze Age, from the south-western settlement of Kissonerga-Skalia. The form of this construction suggests that the most likely function was as a drying-kiln, and that one of the primary uses of this structure was for drying malt or curing malt cakes for making beer. The associated architecture and material culture is primarily of types found at Bronze Age sites elsewhere, but when considered holistically allows for extrapolation of some of the less archaeologically distinct aspects of beer production. Important evidence also comes

from the well-known 'scenic compositions' found in tombs of the Early-Middle Cypriot Bronze Age, which have been the focus of a great deal of speculation on the nature of the activities shown and the meanings behind the imagery. The new data from Kissonerga-Skalia provides impetus for the re-interpretation of a number of the scenic compositions as narratives of the related activities of producing beer and bread. Furthermore, beer production (and consumption) was an important feature of celebrations, used to foster community cohesion during the Early-Middle Cypriot Bronze Age, but which may have been manipulated to create inequalities during the transition to the Late Cypriot Bronze Age.

#### **2.4. 'Out of the Word and Out of the Picture? Keftiu and Materializations of 'Minoans'**

**Uroš Matić**

στο Ing-Marie Back Danielsson, Fredrik Fahlander & Ylva Sjöstrand (eds), *Encountering Imagery. Materialities, Perceptions, Relations* (Stockholm 2012): 235-253.

*Αιγαιακή Βιβλιοθήκη*: Dig. Matić 2012

##### **Περίληψη (στα Αγγλικά)**

'Minoans' have been recognised as pre-Hellenic race or closed ethnic group in Egyptian representations of Aegean figures from Eighteenth Dynasty Theban tombs. Modern construct of 'Minoans' thus merged with an ancient Egyptian construct of Aegean foreigners. Previous approaches to Aegean figures in Theban tombs did not pay attention to decorum, context and restricted knowledge. By examining these concepts it is argued in this paper that decorum can transform restricted knowledge into available knowledge for the tomb visitors. The abducted meanings from these images materialized virtual reality different from reality based on the tomb-owner's restricted knowledge. However, this abducted virtual reality can actually take the form of reality for those who lack specific restricted knowledge. Based on decorum analysis it can be argued that New Kingdom Egyptians perceived Keftiu and its inhabitants as quite close to their cultural concept of 'north' and 'Asia', observable both in visual and written evidence.

[Διαβάστε το άρθρο](#)

#### **2.5. 'Non-destructive investigation using Raman spectroscopy of stone archaeological artefacts from Apesokari – Crete (Greece)'**

**Flouda, G., Vavouranakis, G., Katsaros, Th., Ganetsos, Th. & Tsikouras, B.**

στο Radvan, R., Akyuz, S., Simileanu, M. & Dragomir, V. (eds), *Proceedings of The Third Balkan Symposium on Archaeometry: The Unknown Face of the Artwork* (Bucharest 2012): 45-51.

*Αιγαιακή Βιβλιοθήκη*: Dig. Flouda et al 2012

##### **Από την εισαγωγή (στα Αγγλικά)**

This paper examines stone vessels from two prehistoric funerary assemblages at Apesokari, a site situated in the region of Mesara, south central Crete, Greece. The vessels were found in two communal stone-built tombs, Tholos A and Tholos B, named after their circular burial chamber, which may have been vaulted. Both tombs lie southwest of the modern village Apesokari. They were used in the 3rd and 2nd millennium BC by the community of their neighbouring settlement which has been excavated on a prominent hill further south.

[Διαβάστε το άρθρο](#)

## **2.6. 'Synchronising radiocarbon dating and the Egyptian historical chronology by improved sample selection'**

M.W. Dee, J.M. Rowland, T.F.G. Higham, A.J. Shortland, F. Brock, S.A. Harris & C. Bronk Ramsey  
*Antiquity* 86:333 (2012): 868-883.

### **Περίληψη (στα Αγγλικά)**

Egypt has some of the oldest written records and extended lists of named rulers. But radiocarbon dates have only fulfilled expectations 66 per cent of the time. So why haven't the two types of dating made a better match? The authors provide a dozen excellent reasons, which will sound the alarm among researchers well beyond Dynastic Egypt.

## **2.7. 'The impact of rapid early- to mid-Holocene palaeoenvironmental changes on Neolithic settlement at Nea Nikomideia, Thessaloniki Plain, Greece'**

Matthieu Ghilardi, David Psomiadis, Stéphane Cordier, Doriane Delanghe-Sabatier, François Demory, Fatiha Hamidi, Theodoros Paraschou, Elissavet Dotsika & Eric Fouache  
*Quaternary International* 266 (July 2012): 47-61.

### **Περίληψη (στα Αγγλικά)**

The site of Nea Nikomideia is one of the oldest and most important Neolithic settlements in Northern Greece and the wider Balkan Peninsula, having been first occupied by early farmers at around 6500 cal. BC. Important archaeological excavations conducted in the 1960s suggested that the settlement was located close to an ancient coastline during the Neolithic. However, palaeoenvironmental change and landscape evolution in the vicinity of the site have seldom been considered in detail. Six cores from the western and central parts of the Thessaloniki Plain were therefore drilled in 2008 and subjected to palaeoenvironmental analyses, including sedimentology (LASER grain size and magnetic susceptibility measurements), chemical analysis (loss on ignition and carbonate content), stable isotopes analysis coupled with X-Ray diffraction measurements, molluscan faunal analysis and radiocarbon dating. The recognition of several important facies representing freshwater (lacustrine and fluvial) and brackish (lagoonal and marine-influenced) conditions have shed light on the environmental and landscape evolution of the western part of the Thessaloniki Plain and associated impacts on human occupation during the last 10,000 years. The general sequence proved in the cores indicates the predominance of lacustrine conditions during the early Holocene, with the occurrence of a marine transgression at c. 6000/5800 cal. B.C.

## **2.8. 'Wietenberg ohne Mykene? Gedanken zu Herkunft und Bedeutung der Keramikverzierung der Wietenberg-Kultur'**

Laura Dietrich & Oliver Dietrich  
*Præhistorische Zeitschrift* 86:1 (May 2011): 67-84.

### **Περίληψη (στα Αγγλικά)**

The fine wares of the Wietenberg Culture in Transylvania during the Middle Bronze Age are characterised by compositions of uniform, repetitive 'spiraloid' or 'meandroid' motifs. These patterns – referred to collectively as 'spiral ornamentation' – were often associated with the Mycenaean region. A detailed examination of the ceramic decoration of the Wietenberg Culture reveals that it is not actually spiral ornamentation, but rather rows of hook patterns, which may be abstract zoomorphic motifs. A comparison with the genuine spiral ornamentation of the Mycenaean Culture further supports the thesis of there being a fundamental difference in the type of ornamentation. The pottery ornamentation of the Wietenberg Culture is thus independent of southern prototypes. However, this does not mean that there was no contact between the Wietenberg Culture and Mycenaean Greece. But this contact remained at the level of prestige objects such as 'Mycenaean' swords, bone objects



with wave motifs and the bronzes decorated in Hajdúsámson-Apa style, which were limited to a small social elite and were furthermore distributed far beyond the Wietenberg Culture.

## **2.9. 'The origins of Europe's first farmers: The role of Hacilar and Western Anatolia, fifty years on'**

**Maxime Brama & Heyd Volker**

*Præhistorische Zeitschrift* 86:2 (October 2011): 165-206.

### **Περίληψη (στα Αγγλικά)**

Recent discoveries in Western Anatolia have shed new light on the origins of Europe's first farmers. Fifty years ago, James Mellaart suggested that Early Neolithic communities in Greece and the Balkans shared a common ancestry in Western Anatolia at the site of Hacilar. Current excavations conducted along the Aegean coast of Turkey and in the broader Marmara region, halfway between Hacilar and Europe, confirm this link and provide a more complex and accurate picture of the spread of farming to Southeast Europe. The re-evaluation of the absolute and relative chronologies proposed in this paper identifies three chrono-geographical horizons (two definite, one tentative), each characterised by a different Neolithic 'package'. Repeated migrations from the Central Anatolian plateau, and further on from the Levant, probably spread farming to Europe in the second half of the 7<sup>th</sup> millennium BC. The evidence for earlier Neolithic dispersals remains ambiguous.

## **2.10. 'Κοντοπήγαδο Αλίμου Αττικής. Οικισμός της ΠΕ και ΥΕ χρόνων και ΥΕ εργαστηριακή εγκατάσταση'**

**Κωνσταντίνα Καζά-Παπαγεωργίου, Ελίνα Καρδαμάκη, Παναγιώτης Κουτής, Ευθυμία Μαρκοπούλου & Νεκταρία Μούκα**

*Αρχαιολογική Εφημερίς* 150 (2011): 197-274.

### **Από την εισαγωγή**

Η θέση Κοντοπήγαδο τοποθετείται στο βορειοανατολικό άκρο του δήμου Αλίμου Αττικής, εκτεινόμενη κατά μήκος της λεωφόρου Βουλιαγμένης από το ύψος περίπου της οδού Δωδεκανήσου έως την οδό Αρχαίου Θεάτρου. Ανατολικά και νοτιοανατολικά του Κοντοπήγαδου αναπτύσσονται σε επικλινές έδαφος μέχρι τις υπώρειες του Υμηττού οι δήμοι της Ηλιούπολης και της Αργυρούπολης, ενώ δυτικά και νότια της θέσης αυτής βρίσκεται η περιοχή Τράχωνες Αλίμου, στην οποία συμπεριλαμβάνεται και ο λόφος Πανί. Στη μελέτη αυτή παρουσιάζονται τα αποτελέσματα που αφορούν ένα σημαντικότατο σύνολο μυκηναϊκής κεραμικής, προϊόν απόρριψης στο όρυγμα-αποθήκη 1, όμορο της μυκηναϊκής εργαστηριακής εγκατάστασης που ανασκάφηκε το 2007-2008 στον χώρο του σταθμού του ΜΕΤΡΟ «Άλιμος», 300 μ. νότια του οικισμού.

## **2.11. 'Gozo of Malta – 'Gozo' of Crete (Gavdos). Thoughts on a twinned Mediterranean micro-insular place name and epic tradition'**

**Κατερίνα Κόπακα**

*Κρητικά Χρονικά* ΛΑ' (2011): 13-32.

### **Από την εισαγωγή (στα Αγγλικά)**

Gavdos, a small island off SW Crete, happened to share in the past the name Gozo with its well-known Maltese counterpart, as we know from texts and maps of the Venetian period. Both islands, moreover, complete in epic identity, by laying a claim – together with many other isles – to having been Calypso's legendary/Homeric universe. These apparently fortuitous but, in some way, rather parallel fates are used as a starting point for a wider discussion of possible analogies in the lives of such "bigger islands' isles", within the diachronic geopolitical contexts of the Mediterranean.

This work focuses on environmental and archaeological data from a multidisciplinary research and survey on Gavdos, and aims to piece together Cretan and Maltese indicators of certain – mostly micro-

insular (?) – cultural strategies and, possibly, mentalities that result. It also intends to revisit, if summarily, previous research, mainly Sir A. J. Evans’s pioneering writings and J. Evans’s later remarks that compared the prehistoric cultures of Crete and Malta.

## 2.12. ‘Μια νέα ματιά στις σχέσεις της Κρήτης με τις Κυκλάδες κατά την Πρώιμη Εποχή του Χαλκού’

Γιώργος Τζωράκης

Κρητικά Χρονικά ΛΑ΄ (2011): 33-68.

### Περίληψη

Οι σχέσεις της Κρήτης με τις Κυκλάδες απασχόλησαν πολύ πρώιμα τους ερευνητές. Πολύ νωρίς μάλιστα, η αφετηρία των σχέσεων αυτών τοποθετήθηκε στα πρώτα στάδια εξέλιξης των δύο πολιτισμών, μετά την ανακάλυψη οψιανού στα Νεολιθικά στρώματα της Κνωσού. Εκτός, όμως, από τον οψιανό της Νεολιθικής εποχής οι σχέσεις των δύο περιοχών φαίνεται πως εντατικοποιούνται κατά την πρώιμη εποχή του χαλκού (ΠΕΧ), όπως τουλάχιστον υπαινίσσεται η παρουσία στην Κρήτη αρχιτεκτονικών μνημείων, κεραμικής, λίθινων ειδωλίων, λίθινων αγγείων, χάλκινων εγχειριδίων και άλλων τεχνέργων που έχουν χαρακτηριστεί «κυκλαδικά» ή «κυκλαδίζοντα».



### 3. ΠΡΟΣΦΑΤΕΣ ΒΙΒΛΙΟΚΡΙΣΙΕΣ

**3.1.** Kennell, S.A.H., 2012. Online review of S. Samida, *Heinrich Schliemann. UTB Profile* (Tübingen 2012), *Bryn Mawr Classical Review* 2012.12.25.

[Διαβάστε τη βιβλιοκρισία](#)

**3.2.** Mylonopoulos, J., 2012. Review of C. Doyen, *Poséidon souverain. Contribution à l'histoire religieuse de la Grèce mycénienne et archaïque* (Bruxelles 2011), *Kernos* 25: 336-340.

[Διαβάστε τη βιβλιοκρισία](#)

**3.3.** Gartziou-Tatti, A., 2012. Review of H.V. Harissis and A.V. Harissis, *Apiculture in the Prehistoric Aegean. Minoan and Mycenaean Symbols Revisited* (Oxford 2009), *Kernos* 25: 334-335.

[Διαβάστε τη βιβλιοκρισία](#)

### 4. ΨΗΦΙΟΠΟΙΗΜΕΝΕΣ ΔΗΜΟΣΙΕΥΣΕΙΣ

**Kantor, H.J., 1947.** *The Aegean and the Orient in the Second Millennium B.C.*, Bloomington, Indiana: Principia Press.

[Πατήστε εδώ](#)

**Persson, A.W., 1942.** *The Religion of Greece in Prehistoric Times*, Berkeley, Los Angeles: University of California Press

[Πατήστε εδώ](#)

### 5. ΨΗΦΙΟΠΟΙΗΜΕΝΕΣ ΔΙΑΤΡΙΒΕΣ

**Κακαβάκης, Ο., 2012.** *Οι λιθοτεχνίες πελεκημένου λίθου της νεολιθικής εποχής στην ανατολική και κεντρική Μακεδονία: παράγοντες και συνθήκες διαφοροποίησης*, Διδακτορική Διατριβή, Εθνικό και Καποδιστριακό Πανεπιστήμιο Αθηνών

[Περίληψη](#)

[Κείμενο](#)

**Πετράκης, Β., 2010.** *Wa-na-ka-te-ro: Σπουδές στην οικονομική οργάνωση και πολιτική γεωγραφία της Υστερομινωικής III Κρήτης με αφορμή τη συνθετική ανάλυση των ενεπίγραφων ψευδόστομων αμφορέων που μνημονεύουν τον ηγεμονικό τίτλο*, Διδακτορική Διατριβή, Εθνικό και Καποδιστριακό Πανεπιστήμιο Αθηνών

[Περίληψη](#)

[Κείμενο](#)

## 6. ΧΡΗΣΙΜΟΙ ΔΙΚΤΥΑΚΟΙ ΧΩΡΟΙ

### ΤΕΙ Κρήτης-Δαιδαλικά

URL: <http://www.teicrete.gr/daidalika/>

Η γραφή και επομένως η καταγραφή της ιστορίας στον ευρωπαϊκό χώρο εμφανίζεται για πρώτη φορά στη μινωική Κρήτη. Το 1878 ο Μίνως Καλοκαιρινός διεξάγει τις πρώτες ανασκαφές στη Δυτική Πτέρυγα των Ανακτόρων της Κνωσού, ανακαλύπτοντας μεταξύ άλλων και την πρώτη πινακίδα σε Γραμμική Β Γραφή. Από τον πρώτο ήδη μήνα των ανασκαφών του στα ανάκτορα της Κνωσού ο Άρθουρ Έβανς ανακάλυψε τα τρία είδη γραφής: την «Κρητική Ιερογλυφική», τη Μινωική Γραμμική Α και τη Μυκηναϊκή Γραμμική Β, εισάγοντας έτσι τη μινωική και τη μυκηναϊκή Κρήτη στο χώρο της ιστορίας.

### Editorial Committee of the Swedish Institutes at Athens and Rome (ECSI)

URL: <http://www.ecsi.se/>

The Editorial Committee of the Swedish Institutes at Athens and Rome publishes three monograph series and the periodical *Opuscula. Annual of the Swedish Institutes at Athens and Rome*. The periodical and series are devoted mainly to classical archaeology, ancient history, art, architecture and philology. While the periodical contains articles within these subjects, the series include monographs or collections of scholarly works such as conference proceedings. The committee accepts contributions after a process of peer-reviewing of submitted manuscripts.

## 7. ΝΕΑ ΤΟΥ ΑΙΓΕΑ

### ΔΙΑΤΡΙΒΕΣ

Πρακτικές ταφής κατά την Νεοανακτορική, Τελική Ανακτορική και Μετανακτορική περίοδο στην κεντρική Κρήτη  
Γεώργιος Ευαγγέλου  
Εθνικό & Καποδιστριακό Πανεπιστήμιο Αθηνών  
2009

**ΣΤΟΧΟΣ:** η διερεύνηση των παρατηρούμενων αλλαγών στις πρακτικές ταφής της κεντρικής Κρήτης κατά την Νεοανακτορική, Τελική Ανακτορική και Μετανακτορική περίοδο (περ. 1700 – 1200 π.Χ).

**ΜΕΘΟΔΟΣ:** Για πρώτη φορά επιχειρείται μία συνολική ανάλυση των δεδομένων από τάφους λαμβάνοντας υπόψη τις νεώτερες θεωρητικές ερμηνευτικές προσεγγίσεις. Για τις ανάγκες της εργασίας σχεδιάστηκε και υλοποιήθηκε μία σχεσιακή βάση δεδομένων («ΡΑΔΑΜΑΝΘΥΣ») αποτελούμενη από τρία αρχεία: 1) αρχείο των ταφικών θέσεων, 2) αρχείο των ταφικών κατασκευών, 3) αρχείο ευρημάτων.

[Περισσότερα](#)

### ΑΝΑΝΕΩΣΕΙΣ ΣΥΝΔΡΟΜΩΝ

Καθώς πολλά μέλη ρωτούσαν πώς να ανανεώσουν τη συνδρομή τους, προστέθηκε στον ιστότοπο του Αιγέα μια νέα ενότητα, όπου μπορείτε να δείτε όλες τις απαραίτητες πληροφορίες σχετικά με το θέμα αυτό.

Τα μέλη του Αιγέα που δεν έχουν ανανεώσει τη συνδρομή τους για το έτος 2012 παρακαλούνται θερμά να την ανανεώσουν μέχρι το τέλος του έτους.

Για περισσότερες πληροφορίες [πατήστε εδώ](#).

## 8. ΠΡΟΣΕΧΕΙΣ ΔΙΑΛΕΞΕΙΣ ΚΑΙ ΣΥΝΕΔΡΙΑ

Επιλογή από προσεχείς διαλέξεις και συνέδρια:

### **Αγγλία, Liverpool 17/12 – 19/12**

School of Archaeology, Classics and Egyptology, University of Liverpool

*Συνέδριο*

34th Annual Conference of the Theoretical Archaeology Group

[Πρόγραμμα και περισσότερες πληροφορίες](#)

### **Βέλγιο, Leuven, 17 Δεκεμβρίου, 17:00**

Salle du conseil FIAL

*Διάλεξη*

**Prof. Paul Halstead (University of Sheffield)**

Storage in antiquity: ethnoarchaeological and archaeological perspectives

[Αφίσα](#)

[Χάρτης](#)

### **Ελλάδα, Αθήνα, 20 Δεκεμβρίου, 19:00**

Αμφιθέατρο Άλκη Αργυριάδη (Κεντρικό Κτήριο Πανεπιστημίου Αθηνών), Πανεπιστημίου 30

*Μυκηναϊκό Σεμινάριο Αθηνών*

**Δρ. Αντώνης Βασιλάκης (Υπουργείο Πολιτισμού)**

Υστεροελλαδικό αψιδωτό / ελλειψοειδές (ωοειδές) Μέγαρο στα Τζαννάτα Πόρου Κεφαλονιάς

[Χάρτης](#)

### **ΗΠΑ, Seattle 03/01 – 06/01**

Washington State Convention Center and the Sheraton Seattle Hotel

*Συνέδριο*

114th AIA Annual Meeting

[Πρόγραμμα και περισσότερες πληροφορίες](#)

### **Ιταλία, Βενετία 09/01 – 11/01**

Università Ca' Foscari Venezia. Auditorium Santa Margherita, Dorsoduro 3689

*Συνέδριο*

At the Northern Frontier of Near Eastern Archaeology: Recent Research on Caucasia and Anatolia in the Bronze Age

[Πρόγραμμα](#)

[Περιλήψεις ανακοινώσεων](#)

[Αφίσα](#)

[Χάρτης](#)

Για να δείτε όλες τις διαλέξεις και όλα τα συνέδρια, [πατήστε εδώ](#).

☺ **Να επισκέπτεσθε τον ιστότοπο του Αιγέα συχνά για νέες ενημερώσεις και τυχόν αλλαγές.**

## 9. CALL FOR PAPERS

### **Theoretical Archaeology Group - Chicago 2013**

Chicago, May 9-11, 2013

Προθεσμία υποβολής: 01 Ιανουαρίου 2013

The Theoretical Archaeology Group began in the U.K. in 1979 as gathering of archaeologists interested in exploring the intersection of archaeology with frontiers in critical theory, philosophy, and anthropology. Since that time, an annual meeting has been held in the U.K. A sibling branch was established in Scandinavia in 2000.

[περισσότερα](#)

### **Mene, Tekel, Peres – The development of metrology and space perception in prehistory**

Πολωνία, Wrocław, 8-10 Μαΐου 2013

Προθεσμία υποβολής: 03 Ιανουαρίου 2013

Mene, Tekel, Peres (numbered, weighed, divided) – the words known from the biblical Book of Daniel, written by an unknown hand on the wall of the palace of the Babylonian king Belshazzar - are an excellent illustration of the conference's subject. Reflection on metrology is an important part of the intellectual development of mankind. This concerns both practical issues as well as ideas related to the development of religion and ideology.

[περισσότερα](#)

### **International Open Workshop: Socio-Environmental Dynamics over the Last 12,000 Years: The Creation of Landscapes III**

Γερμανία, Kiel, 15-18 Απριλίου 2013

Προθεσμία υποβολής: 04 Ιανουαρίου 2013

The Graduate School "Human Development in Landscapes" at Kiel University is glad to announce the international Open Workshop "Socio-Environmental Dynamics over the Last 12,000 Years: The Creation of Landscapes III". It will take place in Kiel from the 15<sup>th</sup> to the 18<sup>th</sup> of April, 2013 for the third time after 2009 and 2011.

[περισσότερα](#)

### **Ένα νησί μεταξύ δύο κόσμων: Η αρχαιολογική έρευνα στην Εύβοια. Προϊστορικοί έως και βυζαντινοί χρόνοι**

Ερέτρια, 12-14 Ιουλίου 2013

Προθεσμία υποβολής: 15 Ιανουαρίου 2013

Το Νορβηγικό Ινστιτούτο Αθηνών σε συνεργασία με την ΙΑ΄ Εφορεία Προϊστορικών και Κλασικών Αρχαιοτήτων και την 23η Εφορεία Βυζαντινών Αρχαιοτήτων του Ελληνικού Υπουργείου Παιδείας, Θρησκευμάτων, Πολιτισμού και Αθλητισμού προσκαλεί όλους τους συναδέλφους που εργάζονται και δραστηριοποιούνται ερευνητικά στην Εύβοια ή τα ερευνητικά τους ενδιαφέροντα σχετίζονται με κάποιο τρόπο με αυτό το νησί να λάβουν μέρος στο πρώτο Επιστημονικό Συνέδριο για την αρχαιολογική έρευνα στην Εύβοια, με τίτλο: «Ένα νησί μεταξύ δύο κόσμων: Η αρχαιολογική έρευνα στην Εύβοια. Προϊστορικοί έως και βυζαντινοί χρόνοι». Το τριήμερο συνέδριο θα πραγματοποιηθεί στην Ερέτρια τον Ιούλιο του 2013.

[περισσότερα](#)

**XXXIVe Colloque international d'archéologie et d'histoire d'Antibes: Implantations humaines en milieu littoral méditerranéen : facteurs d'installation et processus d'appropriation de l'espace, de la Préhistoire au Moyen Âge**

Antibes (Γαλλία), 15-17 Οκτωβρίου 2013

Προθεσμία υποβολής: 31 Ιανουαρίου 2013

Le colloque a pour objectif d'appréhender, dans une large diachronie, les processus qui régissent l'installation de communautés exogènes sur les littoraux méditerranéens...

[περισσότερα](#)

**Gendered violence in the past: Materialities and corporealities**

Δημοκρατία της Τσεχίας, Plzeň, 4-8 Σεπτεμβρίου 2013

Προθεσμία υποβολής: 15 Μαρτίου 2013

Session of "Archaeology and Gender in Europe", working party of the European Association of Archaeologists

This session aims to explore the archaeology of gendered violence, to explore when and how violence is related to gender, and how we can recognize this in past societies.

[περισσότερα](#)

**2nd Symposium: Food, Memory & Identity in Greece & in the Diaspora**

Αμάρι (Ρέθυμνο, Κρήτη), 20-21 Ιουλίου 2013

Προθεσμία υποβολής: 30 Μαρτίου 2013

This conference seeks to address questions surrounding Greek food, drink, foodways, cuisines and recipes and their relationship with identity (individual, class, group, regional, ethnic, national etc) and memory through the ages.

[περισσότερα](#)

**IWA Regional Symposium on Water, Wastewater, and Environment: Traditions and Culture**

Ελλάδα, Πάτρα, 22-24 Μαρτίου 2014

Προθεσμία υποβολής: 31 Αύγουστου 2013

The Chairman of the Organizing Committee takes great pleasure in inviting you to the IWA Regional Symposium on Water, Wastewater and Environment: Traditions and Cultures, which will be held in Patras, Greece, from 22-24 March, 2014. It is expected to be a significant scientific event, and aims to stress the timeless presence of Western Greece in water-related science, tradition and culture.

[περισσότερα](#)

## 10. ΥΠΟΤΡΟΦΙΕΣ & ΘΕΣΕΙΣ ΕΡΓΑΣΙΑΣ

### **Stockholm University Announces: 25 Positions as Postdoctoral Research Fellow**

Προθεσμία υποβολής: 17 Δεκεμβρίου 2012

Stockholm University Announces: 25 Positions as Postdoctoral Research Fellow in subject areas within the Faculties of Science, Humanities, Law, and Social Sciences.

[περισσότερα](#)

### **Wiener Laboratory Fellowships, Research Associateships and Travel Grants**

Προθεσμία υποβολής: 31 Δεκεμβρίου 2013

Several fellowships with different deadlines. The deadline of Wiener Laboratory Fellowship is on 15 January of each year.

[περισσότερα](#)

### **AIA Fellowships, Grants, and Scholarships**

Προθεσμία υποβολής: 31 Δεκεμβρίου 2013. Πολλές υποτροφίες καθ'όλη τη διάρκεια του χρόνου

Κατάλογος διαφόρων υποτροφιών με διαφορετικές προθεσμίες υποβολής καθ'όλη τη διάρκεια του χρόνου.

[περισσότερα](#)

### **British School at Athens: Centenary Bursaries**

Προθεσμία υποβολής: 11 Ιανουαρίου 2013

Applications are invited from university graduates of Greek or Cypriot nationality for awards to cover the expenses of a stay in the United Kingdom (U.K.) of short duration for a specific project of study or research in any field in which the British School is active.

[περισσότερα](#)

### **The Mediterranean Archaeological Trust 2013**

Προθεσμία υποβολής: 31 Ιανουαρίου 2013

The Mediterranean Archaeological Trust, set up in 1959 for the promotion of the study of archaeology, invites applications for grants, made on a competitive basis, for expenses in 2013-14, in the preparation for final publication of material from archaeological excavation or fieldwork in the Mediterranean world, excluding subventions to publishers or publication of material not from a specific excavation, or in symposia.

[περισσότερα](#)

### **Tytus Summer Residency Programm. University of Cincinnati. Department of Classics**

Προθεσμία υποβολής: 15 Φεβρουαρίου 2013

The University of Cincinnati Classics Department is pleased to announce the Margo Tytus Summer Residency Program. Summer Residents, in the fields of philology, history and archaeology will come to Cincinnati for a minimum of one month and a maximum of three during the summer. Applicants must have the Ph.D. in hand at the time of application.

[περισσότερα](#)



### **International Doctorate in Quaternary and Prehistory (IDQP)**

Προθεσμία υποβολής: **22 Φεβρουαρίου 2013**

The International Doctorate in Quaternary and Prehistory (IDQP)'s objective is to train young researchers at a high scientific level, opened, with a naturalistic approach to multi-and inter-disciplinary to the major scientific debates that animate the international scientific community in terms of human evolution.

[περισσότερα](#)

### **Sylvia Ioannou Foundation. Πρόγραμμα Υποτροφιών Ακαδημαϊκού έτους 2013-2014**

Προθεσμία υποβολής: **31 Μαρτίου 2013**

Το Ίδρυμα προκηρύσσει το 1<sup>ο</sup> πρόγραμμα Υποτροφιών Ακαδημαϊκού έτους 2013-2014, για τη χορήγηση υποτροφιών, με σκοπό την πραγματοποίηση μεταπτυχιακών σπουδών και την απόκτηση μεταπτυχιακού τίτλου σπουδών στο γνωστικό πεδίο των Ανθρωπιστικών και Κοινωνικών Επιστημών με θεματική ενότητα την Κύπρο.

[περισσότερα](#)



## 11. ΕΠΙΜΕΡΟΥΣ ΘΕΜΑΤΑ

**'Πριγκίπισσες της Μεσογείου στην αυγή της Ιστορίας', 13 Δεκεμβρίου 2012 - 10 Απριλίου 2013**

**Μουσείο Κυκλαδικής Τέχνης**

Αρχόντισσες ή πριγκίπισσες, ιέρειες ή θεραπεύτριες και μάγισσες, γυναίκες με κύρος γένους ή γνώσης, ντόπιες που ξεχώρισαν ή άλλες που παρέλαβαν και υιοθέτησαν πολιτισμικά στοιχεία άλλων κοινωνιών ακόμα και από άνδρες που οι ίδιες παντρεύτηκαν στην πατρίδα τους -ντόπιους ή ξένους- ή ακόμη και αυτές που για λόγους επιγαμίας ή άλλους, ταξίδεψαν από τη μια περιοχή σε μια άλλη, είναι οι γυναίκες αυτές ...

[Περισσότερα](#)



**Το έθνος και τα ερείπια του. Αρχαιότητα, αρχαιολογία και εθνικό φαντασιακό στην Ελλάδα.**

**Βιβλιοπαρουσίαση**

Την Τετάρτη 19 Δεκεμβρίου, στις 19:00, στο κτίριο του Συλλόγου Ελλήνων Αρχαιολόγων (Ερμού 134-136, Θησείο, Αθήνα), θα γίνει η παρουσίαση του βιβλίου του Γιάννη Χαμηλάκη, *Το έθνος και τα ερείπια του. Αρχαιότητα, αρχαιολογία και εθνικό φαντασιακό στην Ελλάδα*. Ομιλητές: Δέσποινα Καταπότη, Στρατής Μπουρνάζος, Δημήτρης Πλάντζος, Χρήστος Χρυσόπουλος, και ο συγγραφέας.

**Εκατό Χρόνια Έρευνας της Προϊστορικής Μακεδονίας - videos**

Μπορείτε τώρα να δείτε τις περισσότερες διαλέξεις του συνεδρίου βιντεοσκοπημένες στον παρακάτω σύνδεσμο:

<http://www.livemedia.gr/album/704>

Στις επόμενες ημέρες θα περαστούν και άλλες διαλέξεις.



**Tom Brogan, Jerolyn Morrison & Jad Aiyounis, Μια ανθρωπολογική προσέγγιση αρχαίων τεχνικών μαγειρικής: πειραματικό μαγείρεμα με τη χρήση αντιγράφων Υστερομινωικών αγγείων**

*Μινωικό Σεμινάριο*

Το Μινωικό Σεμινάριο φιλοξενεί στην ιστοσελίδα του ένα κείμενο της Jerolyn Elizabeth Morrison σε σχέση με το σεμινάριο που δόθηκε για τις μινωικές τεχνικές μαγειρικής.

[www.minoanseminar.gr](http://www.minoanseminar.gr)

[Κατεβάστε το πλήρες κείμενο](#)



**Vincenzo La Rosa, Η μακρά ιστορία της Αγίας Τριάδας**

*Μινωικό Σεμινάριο*

Vincenzo La Rosa kindly made his Minoan Seminar from early summer 2012 available to us. It can be downloaded under his abstract in the form of 2 PDFs at the following address:

[www.minoanseminar.gr](http://www.minoanseminar.gr)

[Ομιλία](#)

[Παρουσίαση power-point](#)

## Στην Ανατολία φαίνεται ότι έχει τις ρίζες του το καλλιεργούμενο αμπέλι

*news.in.gr, 27-11-2012*

Το πρώτο κρασί δημιουργήθηκε από άγρια αμπέλια στην περιοχή της Ανατολίας πριν από 7 έως 10,5 χιλιάδες χρόνια, υποδεικνύουν νέες γενετικές αναλύσεις και αρχαιολογικά ευρήματα. σε συνδυασμό με κάποια ενδιαφέροντα αρχαιολογικά ευρήματα, τράβηξαν το ενδιαφέρον του Ελβετού ειδικού Χοσέ Βουλαμόθ, ο οποίος διερεύνησε τη γενεαλογία της αμπέλου σε συνεργασία με τον Πάτρικ ΜακΓκόβερν, βιομοριακού αρχαιολόγου στο Πανεπιστήμιο της Πενσυλβάνια. Και οι δύο, σχολιάζει το Γαλλικό Πρακτορείο, θεωρούνται αυθεντίες στη γενεαλογία των κρασιών και έχουν δημοσιεύσει βιβλία για το θέμα.

Περισσότερα: <http://news.in.gr>



## Τα 10 σημαντικότερα αρχαιολογικά ευρήματα του 2012 κατά το Archaeology

*news.in.gr, 13-12-2012*

«Ίσως η μεγαλύτερη ανακάλυψη του 2012 να είναι ότι βρισκόμαστε ακόμα εδώ» δηλώνουν χαριτολογώντας οι συντάκτες του αμερικανικού περιοδικού «Archaeology» (τεύχος Ιανουαρίου/Φεβρουαρίου 2013) ως προς το πολυσυζητημένο ημερολόγιο των Μάγια που προφητεύει το τέλος του κόσμου σε λίγες μέρες. Αφορμή για το σχόλιο ήταν ο ετήσιος απολογισμός του περιοδικού για τις δέκα σημαντικότερες αρχαιολογικές ανακαλύψεις της χρονιάς που σχεδόν πέρασε, ένα πλούσιο σε «σοδειά» έτος, όπως η αποκάλυψη για τις φαρμακευτικές γνώσεις των Νεάντερταλ ή ο εντοπισμός ενός τεράστιου τελετουργικού πλοίου, μήκους 6 μέτρων, το αρχαιότερο πλοίο που έχει βρεθεί στην Αίγυπτο, καθώς χρονολογείται στο 2950 π.Χ.

Περισσότερα: <http://news.in.gr>

## Τα μυστικά του Σπηλαιού Δράκαινα στην Κεφαλονιά

*Ελένη Μάρκου, ΑΠΕ-ΜΠΕ, 03-12-2012*

Στο πλαίσιο του κύκλου διαλέξεων «Περιηγήσεις με την Αρχαιολογική Υπηρεσία» που διοργανώνει ο ΣΕΑ, η Δρ. Γεωργία Στρατούλη, αρχαιολόγος της Γενικής Γραμματείας Πολιτισμού - ΙΖ' Εφορείας Προϊστορικών και Κλασικών Αρχαιοτήτων ...

Περισσότερα: <http://amna.gr>  
<http://archaiologia.gr>



## Οι αρχαιολόγοι των χαρακωμάτων. Στρατιώτες της Αντάντ πραγματοποίησαν τις πρώτες ανασκαφές στη Βόρεια Ελλάδα

*Β. Χαρισσοπούλου, Τα Νέα, 04-12-2012*

Αγγλοι, γάλλοι και ρώσοι στρατιώτες, μέλη των συμμαχικών στρατευμάτων, είναι οι πρώτοι αρχαιολόγοι - ανασκαφείς της Βόρειας Ελλάδας. Και τα χαρακώματα που διανοίγουν στη μακεδονική γη για τις ανάγκες των πολεμικών συρράξεων είναι οι πρώτες αρχαιολογικές «σωστικές» ανασκαφές στην περιοχή.

Περισσότερα: <http://www.tanea.gr>



## Νεάντερταλ και Χόμο Σάπιενς έζησαν μαζί στη Μάνη. Νέες ανασκαφικές έρευνες στην περιοχή του Οίτυλου

*Μαρία Θερμού, Το Βήμα, 03-12-2012*

Τη ζωή ανθρώπων του Νεάντερταλ και των πρώτων Χόμο Σάπιενς φέρνει στο φως ο ανασκαφείας δύο σπηλαίων της Μάνης στην περιοχή του Οίτυλου ο δρ. Ανδρέας Ντάρλας, προϊστάμενος της Εφορείας Σπηλαιολογίας-Παλαιοανθρωπολογίας Νοτίου Ελλάδος.

Περισσότερα: <http://tovima.gr>

**Τα τεύχη Σεπτεμβρίου και Οκτωβρίου 2012  
του περιοδικού Nestor διατίθενται σε  
ψηφιακή μορφή**

Πατήστε:

[September \(39.6\)](#)

[October \(39.7\)](#)



**Oldest Pharaoh Rock Art Rediscovered in  
Egypt**

Traci Watson, *National Geographic daily news*,  
29-11-2012

This ancient rock picture near Egypt's Nile River was first spotted by an explorer more than a century ago—and then almost completely forgotten. Scientists who rediscovered it now think it's the earliest known depiction of a pharaoh. The royal figure at the center of the panel wears the "White Crown," the bowling pin-shaped headpiece that symbolized kingship of southern Egypt, and carries a long scepter.

Περισσότερα: <http://nationalgeographic.com>



**Largest Egyptian Sarcophagus Identified**

*Discovery News*, 06-12-2012

The largest ancient Egyptian sarcophagus has been identified in a tomb in Egypt's Valley of the Kings, say archaeologists who are re-assembling the giant box that was reduced to fragments more than 3,000 years ago. Made of red granite, the royal sarcophagus was built for Merneptah, an Egyptian pharaoh who lived more than 3,200 years ago. A warrior king, he defeated the Libyans and a group called the "Sea Peoples" in a great battle.

Περισσότερα: <http://news.discovery.com>

**Στο Διαδίκτυο η ανάγνωση του Δίσκου της  
Φαιστού**

*kathimerini.gr*, 30-11-2012

Τα αποτελέσματα της έρευνας που έχουν πραγματοποιηθεί για την ανάγνωση του Δίσκου της Φαιστού από την ερευνητική ομάδα του δρα Γκάρεθ Όουενς, και του Τζον Κόουλμαν, αναρτήθηκαν στο δικτυακό ιστότοπο του ΤΕΙ Κρήτης

<http://www.teicrete.gr/daidalika>

Περισσότερα: <http://kathimerini.gr>



**Is this the real Hell? Incredible cave which  
experts believe inspired the Greek legend of  
Hades**

Suzannah Hills, *The Daily Mail*, 29-11-2012

An ancient Greek cave nearly the size of four football pitches and with its own underground lake may be responsible for sparking the age-old myth about the Greek underworld god Hades, archaeologists claim.

Περισσότερα: <http://dailymail.co.uk>



**Παλαιολιθική Μακεδονία: τοπίο στην ομίχλη**

Χρύσα Νάνου, *Αγγελιοφόρος*, 26-11-2012

Τι γνωρίζουμε για την παλαιολιθική Μακεδονία; Χωρίς τις εντυπωσιακές αποκαλύψεις μεταγενέστερων περιόδων και αποσπασματικά ερευνημένα επί δεκαετίες, η ενδιαφέρουσα αυτή εποχή στην προϊστορία της Μακεδονίας είναι δυστυχώς ελάχιστα γνωστή, ακόμη και στους ειδικούς. Τα δυσπρόσιτα ερευνητικά πεδία, όμως, γεννούν την πρόκληση για νέες δυναμικές προσεγγίσεις, και στην προοπτική αυτή αναφέρθηκε ο καθηγητής Προϊστορικής Αρχαιολογίας του ΑΠΘ, Νίκος Ευστρατίου...

Περισσότερα: <http://agelioforos.gr>



Αιγέυς – Εταιρεία Αιγαιακής Προϊστορίας  
Λητούς 6, 15124 Μαρούσι, Αθήνα  
Email: [info\[at\]aegeussociety.org](mailto:info[at]aegeussociety.org), URL: [www.aegeussociety.org](http://www.aegeussociety.org)

Χρειάζεται να εκτυπώσετε το δελτίο αυτό; Παρακαλούμε, σκεφτείτε το περιβάλλον!