

ΑΙΓΕΥΣ  
ΕΤΑΙΡΕΙΑ ΑΙΓΑΙΑΚΗΣ ΠΡΟΪΣΤΟΡΙΑΣ

ΕΝΗΜΕΡΩΤΙΚΟ ΔΕΛΤΙΟ  
ΓΙΑ ΤΗΝ  
ΑΙΓΑΙΑΚΗ ΠΡΟΪΣΤΟΡΙΑ

1 Μαρτίου 2015

№ 55



# ΠΕΡΙΕΧΟΜΕΝΑ

**Νέα Βιβλία** σελ. 2

**Νέα Άρθρα** σελ. 21

**Νέες Βιβλιοκρισίες** σελ. 29

**Διαλέξεις & Συνέδρια** σελ. 30

**Το Έργο του Αιγέα** σελ. 34

**Αιγαιακή Βιβλιοθήκη** σελ. 36

**Call for Papers** σελ. 37

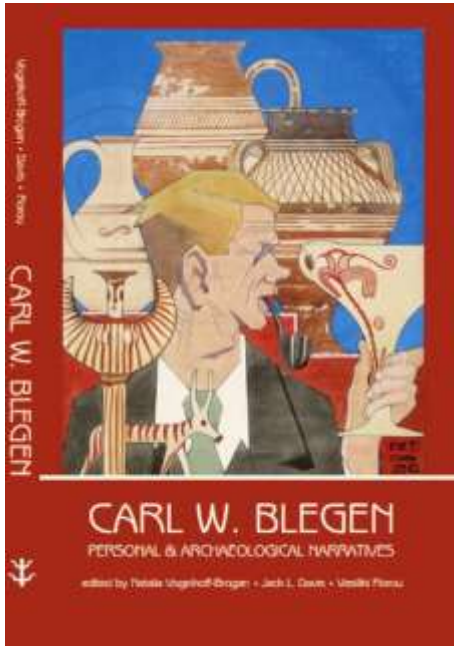
**Υποτροφίες & Θέσεις Εργασίας** σελ. 37

**Διαδικτυακοί Τόποι** σελ. 38

**Ειδήσεις** σελ. 39

(Για γρηγορότερη αναζήτηση, κάντε κλικ στους αριθμούς σελίδων!)





## Carl W. Blegen. Personal and Archaeological Narratives

NATALIA VOGEIKOFF-BROGAN, JACK L. DAVIS & VASILIKI FLOROU (ΕΠΙΜΕΛΕΙΑ)

Πόλη & έτος: *Atlanta 2015*

Εκδότης: *Lockwood Press*

Περιγραφή: *Σκληρό εξώφυλλο, 252 σ., 80 εικόνες, 22,8x15,2 εκ.*

ISBN: *978-1-937040-22-2*

Τιμή: *\$ 34.95 (ca. € 31)*

ΑΙΓΑΙΑΚΗ ΒΙΒΛΙΟΘΗΚΗ: 3409

### Περίληψη (στα Αγγλικά)

Carl W. Blegen is the most famous American archaeologist ever to work in Greece, and no American has ever had a greater impact on Greek archaeology. Yet Blegen, unlike several others of his generation, has until now found no biographer. In part, the explanation for this must lie in the fact that his life was so multifaceted: not only was he instrumental in creating the field of Aegean prehistory, but Blegen, his wife, and their best friends, the Hills ("the family") were also significant forces in the social and intellectual community of Athens. Authors who have contributed to this book have each researched one aspect of Blegen's life, drawing on copious documentation in the United States, England, and Greece. The result is a nontraditional biography that sets Blegen and his closest colleagues in the social and academic milieu that gave rise to the discipline of classical archaeology in Greece.

## Περιεχόμενα

Illustrations [vii]

Jack L. Davis & Natalia Vogeikoff-Brogan, “On his feet and ready to dig”: Carl William Blegen [1-15]

Natalia Vogeikoff-Brogan, The life of Carl W. Blegen from a grass roots perspective [17-38]

Ioulia Tzonou-Herbst, [From the mud of Peirene to mastering stratigraphy: Carl Blegen in the Corinthia and Argolid](#) [39-61]

Yannis Fappas, The “govs” of Mycenaean archaeology: The friendship and collaboration of Carl W. Blegen and Alan J. B. Wace as seen through their correspondence [63-84]

Robert Pounder, The Blegens and the Hills: A family affair [85-98]

Yannis Galanakis, “Islanders vs. Mainlanders,” “The Mycenae Wars,” and other short stories: An archival visit to an old debate [99-120]

Vasiliki Florou, The house at 9 Ploutarchou Street: A grape arbor and a dense shadow of beautiful meetings [121-145]

Elizabeth W. French, [Και εις άνώτερα: The govns in the 1930s](#) [147-156]

Brian Rose, Carl Blegen and Troy [157-176]

Nektarios Karadimas, “His eyes took on a far away look when he spoke of Pylos”: Carl Blegen and the excavations at the Palace of Nestor as seen in the Greek and foreign press [177-207]

Jack L. Davis, Blegen and the Palace of Nestor: What took so long? [209-229]

Contributors [231]

Index [233]



## Από την ανάγκη στην απόλαυση. Οι διατροφικές συνήθειες στο Ακρωτήριο της Εποχής του Χαλκού (3200-1600 π.Χ.)

ΧΡΙΣΤΟΣ Γ. ΝΤΟΥΜΑΣ

**Πόλη & έτος:** Αθήνα 2014

**Εκδότης:** Εταιρεία Στήριξης Σπουδών Προϊστορικής Θήρας

**Περιγραφή:** Μαλακό εξώφυλλο, 65 σ., 59 έγχρωμες εικόνες στο κείμενο, 24x17 εκ.

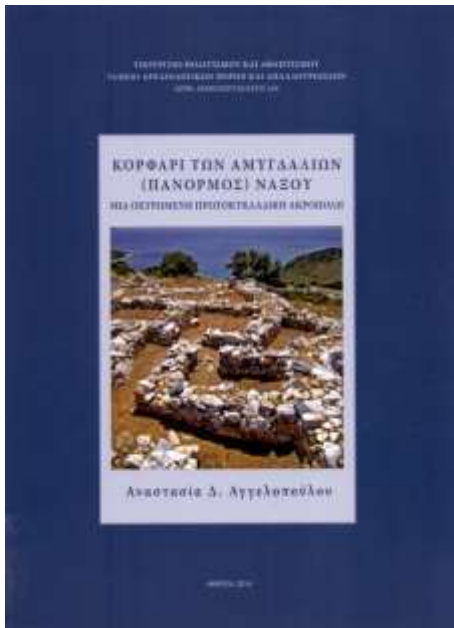
**ISBN:** 978-960-98269-6-9

**Τιμή:** € 10

ΑΙΓΑΙΑΚΗ ΒΙΒΛΙΟΘΗΚΗ: 3410

### Περίληψη

Στο βιβλίο αυτό γίνεται προσπάθεια ανάπλασης του διαιτολογίου των προϊστορικών Θηραίων πρωτίτως μέσα από τα κατάλοιπα τροφών που έχουν βρεθεί στα ερείπια του Ακρωτηρίου, αλλά και έμμεσα από τις απεικονίσεις φυτών και ζώων στην αγγειογραφία και τις τοιχογραφίες. Από τα διάφορα μαγειρικά σκεύη και τις κατασκευές επιχειρείται η αναζήτηση των τρόπων με τους οποίους οι κάτοικοι της προϊστορικής πόλης παρασκεύαζαν τη τροφή τους.



## Κορφάρι των Αμυγδαλιών (Πάνορμος) Νάξου. Μια οχυρωμένη πρωτοκυκλαδική Ακρόπολη

ΑΝΑΣΤΑΣΙΑ Δ. ΑΓΓΕΛΟΠΟΥΛΟΥ

**Πόλη & έτος:** Αθήνα 2014

**Εκδότης:** Ταμείο Αρχαιολογικών Πόρων και Απαλλοτριώσεων  
**Σειρά:** Ταμείο Αρχαιολογικών Πόρων και Απαλλοτριώσεων αρ.  
104

**Περιγραφή:** Μαλακό εξώφυλλο, 642 σ., έγχρωμες και α/μ  
εικόνες, 28x21 εκ.

**ISBN:** 978-960-386-141-6

**Τιμή:** € 30

ΑΙΓΑΙΑΚΗ ΒΙΒΛΙΟΘΗΚΗ: 3411

### Από την εισαγωγή

Η ακρόπολη στο Κορφάρι των Αμυγδαλιών (Πάνορμος) Νάξου συγκέντρωσε το ενδιαφέρον των μελετητών του Κυκλαδικού Πολιτισμού ήδη από την εποχή της ανακάλυψής της, το 1963 από τον τότε επιμελητή αρχαιοτήτων καθηγητή Χρίστο Γ. Ντούμα. Θεωρείται από τις χαρακτηριστικές θέσεις της περιόδου της ομάδας Καστριού, στη διάρκεια της οποίας νέοι «ανατολίζοντες» τύποι κεραμικής κάνουν την εμφάνισή τους στις Κυκλάδες μαζί με ευρύτερες αλλαγές και ανακατατάξεις, οι οποίες θεωρείται ότι ανέκοψαν την ομαλή πολιτισμική εξέλιξη κατά τους τελευταίους αιώνες της τρίτης χιλιετίας π.Χ.

Η μελέτη των κινητών ευρημάτων και ιδιαίτερα της κεραμικής από την ακρόπολη εκπληρώνει ένα καίριο ζητούμενο της έρευνας: Την ένταξη των διαγνωστικών τύπων της ομάδας Καστριού σε ένα ευρύτερο σύνολο ευρημάτων, το οποίο συνιστά το πολιτισμικό υπόβαθρο εμφάνισής τους, με σκοπό τη σωστότερη αποτίμηση της σημασίας της ομάδας για την εξέλιξη της Πρωτοκυκλαδικής κεραμικής αλλά και ευρύτερα του Κυκλαδικού Πολιτισμού.

Επιπροσθέτως, η εξέταση της αρχιτεκτονικής κρίνεται ως καίριας σημασίας για την κατανόηση του χαρακτήρα και της λειτουργίας των οχυρωμένων οικιστικών θέσεων της εποχής. Επιφανειακή έρευνα που πραγματοποιήθηκε το 2009 έφερε στο φως σημαντικά νέα δεδομένα για την ακρόπολη στο Κορφάρι. Η ανακάλυψη πιθανού «προτειχίσματος» ανάλογης μορφής με αυτό που σώζεται στο Καστρί της Σύρου, υποδεικνύει ότι η ακρόπολη αποτελεί μέρος ενός πιο σύνθετου συστήματος οχύρωσης. Παράλληλα διαπιστώθηκε ότι η οχυρωμένη εγκατάσταση στην κορυφή συνιστά αυτόνομη αλλά όχι και αυθύπαρκτη αρχιτεκτονική δημιουργία, καθώς αποτελεί αναπόσπαστο οργανικό και λειτουργικό μέρος ενός εκτεταμένου και ανεξερεύνητου, ακόμη, οικισμού, ο οποίος περιέβαλλε το οχυρό καταλαμβάνοντας τα υψηλότερα και ομαλά πρηνή του λόφου.

## Περιεχόμενα

ΕΙΣΑΓΩΓΗ [13]	B V. «Κρατήρες» [224]
1. ΤΟΠΟΓΡΑΦΙΑ – ΑΡΧΙΤΕΚΤΟΝΙΚΗ [17]	B VI. Πρόχοι [226]
1α. Η Νάξος την ΠΕΧ [17]	B VII. «Ζωόμορφο» σκεύος [236]
1β. Ο Πάνορμος και το Κορφάρι των Αμυγδαλιών [17]	B VIII. Απιόσχημα [238]
1γ. Το Κορφάρι των Αμυγδαλιών και οι οχυρωμένοι οικισμοί της ομάδας Καστριού [65]	B IX. Μικρογραφικά [240]
1δ. Το Κορφάρι των Αμυγδαλιών κατά την ΠΕΧ. Η ακρόπολη και η σχέση της με όμορο ΠΚ οικισμό και νεκροταφείο [67]	B X. «Πύραυνα» [241]
2. Η ΚΑΤΑΝΟΜΗ ΚΑΙ ΤΑ ΤΕΧΝΙΚΑ ΧΑΡΑΚΤΗΡΙΣΤΙΚΑ ΤΗΣ ΚΕΡΑΜΙΚΗΣ [89]	B XI. Κλειστά αγγεία δυσδιάγνωστου σχήματος [243]
2α. Γενικά [89]	Γ. Αγγεία δυσδιάγνωστου σχήματος [244]
2β. Κατανομή ευρημάτων [89]	Κατάλογος [245]
2γ. Η συχνότητα εμφάνισης των σχημάτων και οι χρήσεις τους [90]	4. ΛΙΘΙΝΑ ΕΡΓΑΛΕΙΑ ΚΑΙ ΣΚΕΥΗ (Αναστασία Δεβετζή) [301]
2δ. Τεχνικά χαρακτηριστικά [91]	Εισαγωγή [301]
2ε. Διακόσμηση [95]	Τυπολογία [314]
2στ. Σημεία κεραμέων [97]	I. Αγγεία [314]
3. ΤΥΠΟΛΟΓΙΚΗ ΑΝΑΛΥΣΗ ΤΗΣ ΚΕΡΑΜΙΚΗΣ [113]	II. Εργαλεία [315]
A. Ανοικτά αγγεία [120]	A. Σταθερά ανακρουστικά εργαλεία [316]
A I. «Χύτρες» με τοξοειδείς αποφύσεις [120]	B. Κινητά επικρουστικά εργαλεία [327]
A II. Φιάλες [125]	Γ. Εργαλεία παθητικής ενέργειας [337]
A III. Λοπάδες [141]	III. Λίθοι με επίκρουστα σχέδια [356]
A IV. Λεκάνες [158]	Κατάλογος [361]
A V. «Εστίες» [163]	5. ΜΕΤΑΛΛΙΝΑ [453]
A VI. Κύπελλα [168]	A. Μαχαιρίδια [453]
AVII Πώματα [177]	B. Αιχμή δόρατος [454]
B. Κλειστά αγγεία [179]	Κατάλογος [457]
B I. Πίθοι [179]	Γ. Μεταλλογραφική ανάλυση (Γιάννης Μπασιάκος & Γιώργος Μαστροθεόδωρος) [458]
B II. Στάμνοι [203]	6. ΕΥΡΗΜΑΤΑ ΑΠΟ ΟΨΙΑΝΟ [475]
B III. Πιθοειδή δυσδιάγνωστου σχήματος [222]	A. Εργαλεία [475]
B IV. Τμήματα δίωτων σταμνών ή πίθων με πλαστική ταινία κάτω από το χείλος [223]	B. Απορρίμματα [478]
	Κατάλογος [479]
	7. ΜΙΚΡΟΑΝΤΙΚΕΙΜΕΝΑ [481]
	Σφονδύλια [481]
	Κατάλογος [482]
	8. Η ΟΜΑΔΑ ΚΑΣΤΡΙΟΥ. ΚΑΤΑΓΩΓΗ-ΔΙΑΔΟΣΗ ΧΡΟΝΟΛΟΓΗΣΗ [483]

A. Καταγωγή [485]

B. Διάδοση [488]

Γ. Χρονολόγηση [488]

9. Η ΣΗΜΑΣΙΑ ΤΗΣ ΟΜΑΔΑΣ ΚΑΣΤΡΙΟΥ ΓΙΑ  
ΤΗΝ ΕΞΕΛΙΞΗ ΤΟΥ ΚΥΚΛΑΔΙΚΟΥ  
ΠΟΛΙΤΙΣΜΟΥ [497]

A. Η σημασία της ομάδας Καστριού για την  
εξέλιξη της ΠΚ κεραμικής [497]

B. Η ομάδα Καστριού και τα δεδομένα της  
ΠΚ οικιστικής αρχιτεκτονικής [498]

Γ. Τα ταφικά έθιμα την περίοδο εμφάνισης  
της ομάδας Καστριού [500]

Δ. Η εμφάνιση της ομάδας Καστριού και η  
σημασία της για την εξέλιξη του  
Κυκλαδικού πολιτισμού [500]

10. Η ΧΡΟΝΟΛΟΓΗΣΗ ΤΗΣ ΑΚΡΟΠΟΛΗΣ ΣΤΟ  
ΚΟΡΦΑΡΙ ΤΩΝ ΑΜΥΓΔΑΛΙΩΝ [505]

11. Ο ΧΑΡΑΚΤΗΡΑΣ ΤΗΣ ΟΧΥΡΩΜΕΝΗΣ  
ΕΓΚΑΤΑΣΤΑΣΗΣ ΣΤΟ ΚΟΡΦΑΡΙ ΤΩΝ  
ΑΜΥΓΔΑΛΙΩΝ [511]

ΣΥΝΤΟΜΟΓΡΑΦΙΕΣ – ΒΙΒΛΙΟΓΡΑΦΙΑ [517]

ENGLISH SUMMARY

Topography – Architecture [539]

Pottery [545]

Stone Objects [573]

Metal Objects [602]

Chipped Stone Tools [608]

Small Finds [609]

The Kastri Group. Origin - Distribution –  
Date [610]

The Significance of the Kastri Group for the  
Development of Cycladic Culture [616]

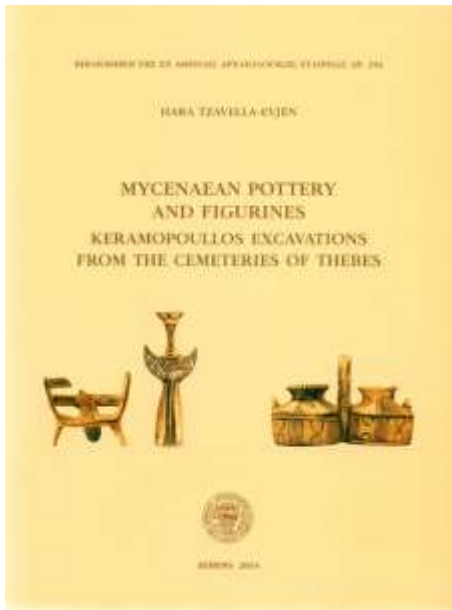
The Chronology of the acropolis at Korfari  
ton Amygdalion [619]

The Character of the acropolis at Korfari ton  
Amygdalion [621]

ΕΥΡΕΤΗΡΙΟ [625]

ΕΓΧΡΩΜΟΙ ΠΙΝΑΚΕΣ [633]





## **Mycenaean Pottery and Figurines. Keramopoulos Excavations from the Cemeteries of Thebes**

HARA TZAVELLA-EVJEN

**Πόλη & έτος:** Αθήνα 2014

**Εκδότης:** Η εν Αθήναις Αρχαιολογική Εταιρεία

**Σειρά:** Βιβλιοθήκη της εν Αθήναις Αρχαιολογικής Εταιρείας 294

**Περιγραφή:** Μαλακό εξώφυλλο, 154 σ., πολυάριθμες α/μ  
εικόνες, 28x21 εκ.

**ISBN:** 978-618-5047-14-6

**Τιμή:** € 50

ΑΙΓΑΙΑΚΗ ΒΙΒΛΙΟΘΗΚΗ: 3412

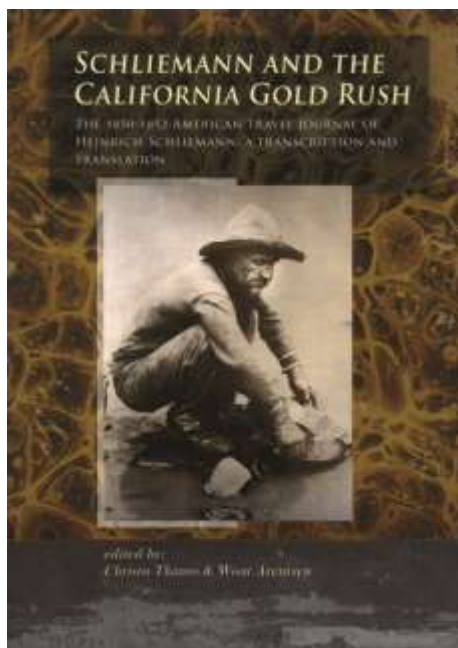
### **Από την εισαγωγή (στα Αγγλικά)**

The pottery and figurines from the Mycenaean cemeteries at Kolonaki, Hagia Anna, Ismenion and Elektrae Gates in Thebes were first published by the excavator A. Keramopoulos in the *AE* 49 (1910) and *AD* 3 (1917) in association with the chamber tombs and also in context with the other tomb deposits. These early studies provide information on the condition in which the tombs and their context were discovered and also give detailed information of the locus of the burial deposits. In some cases, comparisons are drawn with materials from other Mycenaean sites and, in general, there is an occasional discussion of the antiquity or the lateness of the shapes and decorative themes. Observations on burial practices are frequently made. The pottery from these cemeteries was used by A. Furumark in his study of the Mycenaean pottery classification, and since then it has entered the studies of Mycenaean pottery as comparative material.

In recent years, Mycenaean Boeotia is undergoing a renaissance with the rescue excavation in Thebes carried out by the Archaeological Service, the systematic excavations at Gla undertaken by the Archaeological Society at Athens and the publication of old collections from Boeotian Mycenaean levels. The time was ripe for a re-examination of the pottery and the figurines from the Keramopoulos excavations.

## Περιεχόμενα

Abbreviations [9]	Varia [49]
Introduction [13]	Observations on Figurines [51]
Observations on Pottery [15]	Phi type [51]
Jars [15]	Tau type [52]
Jugs [20]	Psi type [52]
Flask [24]	Animal figurines [54]
Askoi [25]	Thrones [55]
Alabastra [26]	Conclusions [57]
Stirrup jars [33]	Tables [63]
Deep bowls [40]	Catalogue [73]
Cups [41]	Pottery [73]
Kylix [46]	Figurines [132]
Domestic vessels [48]	Appendix [149]
Amphora [49]	Bibliography [151]
Small pithos [49]	



## Schliemann and the California Gold Rush. The 1850-1852 American Travel Journal of Heinrich Schliemann: a Transcription and Translation

CHRISTO THANOS & WOUT ARENTZEN (ΕΠΙΜΕΛΕΙΑ)

Πόλη & έτος: Leiden 2014

Εκδότης: Sidestone Press

Σειρά: *The Schliemann Diaries 2*

Περιγραφή: Μαλακό εξώφυλλο, 214 σ., 23 εικόνες, 25,7x18,2 εκ.

ISBN: 9789088902550

Τιμή: € 29,95

ΑΙΓΑΙΑΚΗ ΒΙΒΛΙΟΘΗΚΗ: 3413

### Περίληψη (στα Αγγλικά)

In this second part of *The Schliemann Diaries* we follow Heinrich Schliemann (the famous 19th century archaeologist, trader and traveller) through his diary on his second journey: his travels to America from December 1850 to March 1853. The original diary was written in English and for a small part in Spanish. This publication is a transcription and translation of Schliemann's travel diary.

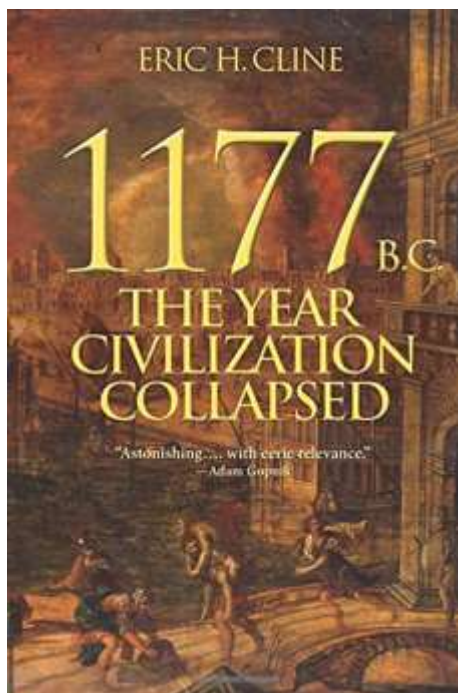
In 1850 the millionaire Schliemann decided to end his job as trader in Russia and to try his luck in the United States. He travelled via Europe to New York and Washington and then via Panama on to the goldfields in California. He made a second fortune in Sacramento with buying gold dust and with banking. After two years he returned to Europe and got married in St Petersburg.

In this diary Schliemann describes his travels from the perspective of a wealthy business man in the mid-19th century and writes about the landscape, his visits to the theatre, the hotels he used, his much discussed meeting with the American president, his lucrative banking business in California, etc. His travels and accommodation weren't always without danger. Schliemann describes in detail the extreme heat and humidity, fatal illnesses, rainstorms, floods, mosquitoes, robbers, murderers and swindlers.

Heinrich Schliemann (1822-1890) was a shrewd trader and later in life he became one of the best known archaeologists of the 19<sup>th</sup> century for discovering the legendary city of Troy and the golden masks of Mycenae. Schliemann also made many travels around the world and recorded his experiences in several diaries. In this series, all Schliemann's travel diaries will be made available to a wider public by means of a transcription, an English translation and an introduction. These publications will present a new image of the trader and archaeologist Heinrich Schliemann and the world in which he lived.

## Περιεχόμενα

Introduction [7]	The conflagration of San Francisco [88]
Wout Arentzen, Schliemann and the making of his second fortune [9]	The autobiography [95]
The Travel journal [9]	The Bill [96]
The Californian gold rush [10]	Christo Thanos, Schliemann’s dates and whereabouts [101]
A disappointment in love [16]	Christo Thanos, The transcription [107]
The outward journey [19]	Introduction to the transcription [107]
The shipwreck [21]	The journal [107]
The East Coast [24]	Editorial method [108]
A visit to the President [27]	Symbols used in the transcription [108]
The itinerary [32]	The transcription of the diary [109]
Panama [34]	The transcription of the autobiography [196]
The journey from Panama to San Francisco [42]	Spanish translation [205]
California [46]	Nienke Brouwer (translation) and Wout Arentzen (editor and comm.)
Ludwig’s grave [48]	List of figures [209]
The Sacramento River [50]	References [211]
The Gold fields [51]	Index [215]
The Banking House of Henry Schliemann [56]	
Schliemann – Davidson [66]	
A nasty wound [74]	
A British sweetheart and a new native country? [78]	
Mecklenburg and then home [81]	
Later received information [84]	



## 1177 B.C. The Year Civilization Collapsed

ERIC H. CLINE

**Πόλη & έτος:** Princeton/Oxford 2014

**Εκδότης:** Princeton University Press

**Σειρά:** *Turning Points in Ancient History*

**Περιγραφή:** Σκληρό εξώφυλλο, 237 σ., 1 α/μ χάρτης, 11 α/μ εικόνες, 2 α/μ πίνακες, 24x16,2 εκ.

**ISBN:** 978-0691140896

**Τιμή:** \$ 29.95 (ca. € 26)

ΑΙΓΑΙΑΚΗ ΒΙΒΛΙΟΘΗΚΗ: -

### Περίληψη (στα Αγγλικά)

In 1177 B.C., marauding groups known only as the “Sea Peoples” invaded Egypt. The pharaoh’s army and navy managed to defeat them, but the victory so weakened Egypt that it soon slid into decline, as did most of the surrounding civilizations. After centuries of brilliance, the civilized world of the Bronze Age came to an abrupt and cataclysmic end. Kingdoms fell like dominoes over the course of just a few decades. No more Minoans or Mycenaeans. No more Trojans, Hittites, or Babylonians. The thriving economy and cultures of the late second millennium B.C., which had stretched from Greece to Egypt and Mesopotamia, suddenly ceased to exist, along with writing systems, technology, and monumental architecture. But the Sea Peoples alone could not have caused such widespread breakdown. How did it happen?

In this major new account of the causes of this “First Dark Ages,” Eric Cline tells the gripping story of how the end was brought about by multiple interconnected failures, ranging from invasion and revolt to earthquakes, drought, and the cutting of international trade routes. Bringing to life the vibrant multicultural world of these great civilizations, he draws a sweeping panorama of the empires and globalized peoples of the Late Bronze Age and shows that it was their very interdependence that hastened their dramatic collapse and ushered in a dark age that lasted centuries.

A compelling combination of narrative and the latest scholarship, *1177 B.C.* sheds new light on the complex ties that gave rise to, and ultimately destroyed, the flourishing civilizations of the Late Bronze Age - and that set the stage for the emergence of classical Greece.

## Περιεχόμενα

List of Illustrations [xi]

Series Editor’s Foreword [xiii]

Preface [xv]

Acknowledgments [xix]

### PROLOGUE

[The Collapse of Civilizations: 1177 BC \[1\]](#)

### CHAPTER ONE

Act I. Of Arms and the Man: The  
Fifteenth Century BC [14]

### CHAPTER TWO

Act II. An (Aegean) Affair to Remember:  
The Fourteenth Century BC [43]

### CHAPTER THREE

Act III. Fighting for Gods and Country:  
The Thirteenth Century BC [73]

### CHAPTER FOUR

Act IV. The End of an Era: The Twelfth  
Century BC [102]

### CHAPTER FIVE

A “Perfect Storm” of Calamities?[139]

### EPILOGUE

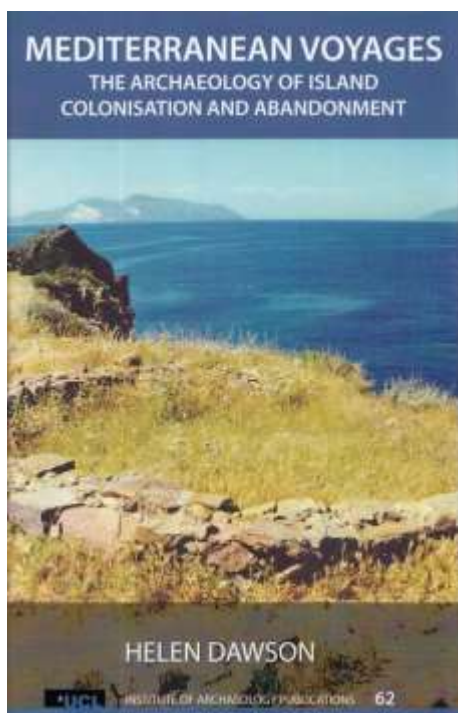
The Aftermath [171]

Dramatis Personae 177

Notes [181]

Bibliography [201]

Index [229]



## **Mediterranean Voyages. The Archaeology of Island Colonization and Abandonment**

HELEN DAWSON

**Πόλη & έτος:** *Walnut Creek, California 2014*

**Εκδότης:** *Left coast Press*

**Σειρά:** *University College London Institute of Archaeology Publications*

**Περιγραφή:** *Σκληρό εξώφυλλο, 323 σ., 65 α/μ εικόνες, 31 α/μ πίνακες, 23,4x15,8 εκ.*

**ISBN:** *978-1-61132-994-0*

**Τιμή:** *\$ 49,95 (ca. € 44)*

.....  
ΑΙΓΑΙΑΚΗ ΒΙΒΛΙΟΘΗΚΗ: -

### **Από την εισαγωγή (στα Αγγλικά)**

This book is a comparative study of the archaeology of colonisation, abandonment, and resettlement of the Mediterranean islands in prehistory. Presenting an extensive and up-to-date body of evidence, it provides a pan-Mediterranean review of island data, a task last completed in the mid-1990s. The considerations made over the course of the following chapters are supported by a database of 147 islands, from the Balearics in the west to Cyprus in the east, and cover some 10,000 years (from the Mesolithic to the Iron Age, with a few earlier instances).

Colonisation is a subject that has been extensively discussed in archaeology; by comparison, abandonment has received less attention, at least in the Mediterranean. Islands offer ideal case studies for exploring social connectivity, episodes of colonisation, abandonment, and alternating phases of cultural interaction and isolation. Nonetheless, distinguishing between visitation, utilisation, occupation, establishment, abandonment, and recolonisation remains a considerable challenge. How did these activities vary spatially and temporally, and what were the potential reasons behind different islands' colonisation and abandonment processes? Any observations must be placed against the backdrop of the changing palaeogeography of the prehistoric Mediterranean, by taking into account physical changes in sea levels and in the islands' environments, and the resulting perceptions of landscape, all contextualised within the broader scheme of reference of Mediterranean prehistory.

## Περιεχόμενα

List of Illustrations [7]

Acknowledgments [11]

Chapter 1: Island archaeologies [13]

Chapter 2: The Mediterranean: physical and cultural spaces [22]

Chapter 3: Theories of colonization [42]

Chapter 4: Island colonisation in the western Mediterranean [69]

Chapter 5: Island colonisation in the eastern Mediterranean [123]

Chapter 6: Redefining island colonization [146]

Chapter 7: Theories of abandonment [180]

Chapter 8: Islands in time [209]

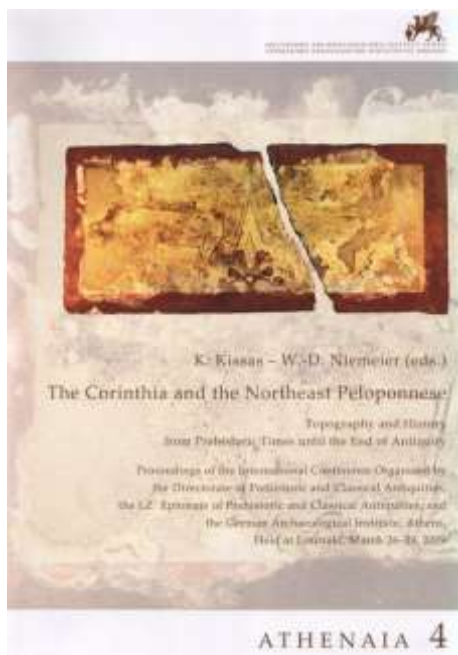
Chapter 9: Mediterranean voyages [260]

References [270]

Index [317]

About the author [324]





**The Corinthia and the Northeast Peloponnese. Topography and History from Prehistoric Times until the end of Antiquity**  
KONSTANTINOS KISSAS & WOLF-DIETRICH NIEMEIER  
(ΕΠΙΜΕΛΕΙΑ)

**Πόλη & έτος:** München 2013

**Εκδότης:** Hirmer Verlag GmbH

**Σειρά:** Athenaia 4

**Περιγραφή:** Σκληρό εξώφυλλο, 582 σ., 483 εικόνες, 29,7x21 εκ.

**ISBN:** 9783777421223

**Τιμή:** \$ 110 (ca. € 96)

ΑΙΓΑΙΑΚΗ ΒΙΒΛΙΟΘΗΚΗ: -

**Περίληψη (στα Αγγλικά)**

To present the results of archaeological research in the Corinthia both to the academic community and the wider public, the LZ' Ephorate of Prehistoric and Classical Antiquities, in association with the Directorate of Prehistoric and Classical Antiquities and the Athens department of the German Archaeological Institute, organized the international conference entitled 'Corinthia and the Northeast Peloponnese. Topography and History from Prehistoric Times until the End of Antiquity'. At this meeting, which was held with great success at the 'Αλεξάνδρειο' conference centre at Loutraki in March 2009, results were presented of numerous studies undertaken, on the one hand, by the Greek Archaeological Service and, on the other, by international research institutions active in Greece as well as individual researchers working in the Corinthia.

## Περιεχόμενα

SCIENTIFIC AND ORGANIZING COMMITTEE  
OF THE CONFERENCE [IX]

ΕΝΑΡΞΗ ΤΟΥ ΣΥΝΕΔΡΙΟΥ (Κωνσταντίνος  
Κίσσας) [XI]

VORWORT ZUR PUBLIKATION (Wolf-Dietrich  
Niemeier) [XIII]

ΧΑΙΡΕΤΙΣΜΟΣ (Έλενα Κόρκα) [XV]

### INTRODUCTORY SECTION

Κωνσταντίνος Κίσσας, Οργάνωση,  
λειτουργία και έργο της ΛΖ' Εφορείας  
Αρχαιοτήτων Κορίνθου [1-10]

Charles K. Williams, In Corinth with  
Pausanias as guide [11-26]

### CORINTH AND NORTHEAST CORINTHIA

Σταύρος Οικονομίδης, Διακινήσεις,  
περάσματα και επικοινωνίες στη νεολιθική  
Κορίνθια [27-34]

Ιουλία Τζώνου-Herbst, Η παράκτια  
Κορινθιακή πεδιάδα στη μυκηναϊκή περίοδο  
[35-43]

Παναγιώτα Κασίμη, Ένας πρώιμος θολωτός  
μυκηναϊκός τάφος στην Αρχαία Κόρινθο [45-  
53]

Jeannette Marchand, Ιουλία Τζώνου-Herbst  
& Michael Boyd, Αποτελέσματα  
επιφανειακής και γεωφυσικής έρευνας στο  
Ντοράτι Κορινθίας [55-61]

Chris Hayward, Corinthian stone exploitation  
and the interpretation of inscribed building  
accounts [63-78]

Rune Frederiksen, The seventh century B.C.  
city wall at the Potters' Quarter in Corinth.  
Topographical implications [79-90]

Αμαλία Γιαννοπούλου, Βιβή  
Ευαγγελοπούλου, Έλενα Μαραγκουδάκη &  
Χριστίνα Πιπίλου, Αρχαϊκό νεκροταφείο  
στην Αρχαία Κόρινθο [91-98]

Nancy Bookidis, Acrocorinth: the north slope  
[99-110]

Olga Zolotnikova, The cult places of Zeus in  
the northeastern Peloponnese in the  
Geometric - Late Archaic periods [111-124]

Βασίλης Θ. Τασίνος & Παναγιώτα Κασίμη,  
Αρχαία Κόρινθος - θέση: Αναπνοά  
(Αναπλογά) - οικόπεδο: Α.  
Παπαθανασόπουλου - ανασκαφή: αρχαίου  
νεκροταφείου [125-134]

Ronald S. Stroud, Xenophon and the  
topography of the Corinthia [135-142]

Alastar H. Jackson, Polybius and Mummius'  
Isthmian victory, 146 B.C [143-154]

David Gilman Romano, Roman colonies in  
the Corinthian landscape [155-160]

Παναγιώτα Μελέτη, Παλαιοχριστιανικό  
νεκροταφείο στην Αρχαία Κόρινθο [161-168]

Ελένη Μπαλωμένου, Στα ίχνη ενός  
πρωτοελλαδικού νεκροταφείου (;) στον  
Σχοίνο [169-173]

Richard Tomlinson, The circular building at  
Perachora [175-178]

Ζωή Ασλαματζίδου-Κωστούρου, Ρωμαϊκή  
έπαυλη στην Κατούνιστρα Λουτρακίου [179-  
190]

Δέσποινα Κουτσούμπα & Γιάννης Νάκας,  
Δίορκος. Ένα σημαντικό τεχνικό έργο της  
αρχαιότητας [191-206]

Hans Lohmann, Der Diolkos von Korinth - eine antike Schiffsschleppe? [207-230]

#### EAST AND SOUTHEAST CORINTHIA

Thomas F. Tartaron & Daniel J. Pullen, The Saronic Harbors Archaeological Research Projekt (SHARP). Two seasons at Mycenaean Kalamianos [231-238]

Ελένη Μπαλωμένου, Μυκηναϊκή δραστηριότητα στη βορειοανατολική Κορινθία. Νέα στοιχεία από ακτές και ενδοχώρα [239-246]

Catherine Morgan, The Late Bronze Age - Early Iron Age at the Isthmian sanctuary [247-250]

Βασίλης Θ. Τασίνος, Αρχαία Κρώμνα [251-252]

Elizabeth R. Gebhard, Pausanias at the Isthmian Sanctuary. The principles governing his narrative [263-274]

Timothy E. Gregory, Η ανατολική Κορινθία στην παλαιοχριστιανική εποχή [275-284]

Elena Korka & Joseph L. Rife, Systematic excavations undertaken by the Ministry of Culture and the American School of Classical Studies at Athens for promoting the Roman cemetery on the Koutsongila Ridge at Kenchreai [285-296]

Δημήτρης Χατζηαγγέλου, Το σπήλαιο της Κλένιας [297-304]

Έλενα Κόρκα, Η γραπτή πώρινη σαρκοφάγος Φανερωμένης Χιλιομοδίου Κορινθίας. Προκαταρκτική παρουσίαση [305-312]

#### CENTRAL CORINTHIA

Jeannette Marchand, Investigations in the territory of Kleonai in the northeastern Peloponnesos [313-322]

Torsten Mattern, Kleonai. Neue Forschungen in einer Stadt des >Dritten Griechenlands< [323-332]

John F. Cherry, Jack L. Davis & Ada Kalogirou, The Nemea Valley in the Early Bronze Age [333-343]

Kim Shelton, Nemea before Zeus. Prehistory and early history in the area of the sanctuary [345-349]

Mary K. Dabney & James C. Wright, Ο μεσοελλαδικός και ο μυκηναϊκός οικισμός στην Τσούγκιζα της Αρχαίας Νεμέας [351-361]

R. Angus K. Smith, Evangelia Pappi, Mary K. Dabney, Sevi Triantaphyllou & James C. Wright, Ayia Sotira cemetery excavations, Ancient Nemea: 2006-2008 [363-370]

Stephen G. Miller, The early Temple of Zeus at Nemea [371-378]

Joseph Maran, Human settlement and Holocene geomorphological change in the Basin of Phlious [379-386]

Κωνσταντίνα Καζά-Παπαγεωργίου, Αγία Ειρήνη Φλιασίας [387-395]

Ζωή Ασλαματζίδου-Κωστούρου & Δήμητρα Σαρρή, Αποθέτης αρχαϊκού ιερού στη θέση Πλακωμένος Λεοντίου στο Δήμο Νεμέας Κορινθίας [397-404]

Vasco Hachtmann, The Bronze Age settlement at Aidonia [405-416]

Καλλιόπη Κρυστάλλη-Βότση, Κωνσταντίνα Καζά-Παπαγεωργίου, Το μυκηναϊκό νεκροταφείο των Αηδονιών [417-424]

## WEST CORINTHIA

Hector Williams, *Archaeological Investigations at Ancient Stymphalos, 1982-2008* [425-432]

Klaus Tausend, *A mountain village in the Pheneatiki* [433-436]

Κωνσταντίνος Κίσσας, *Η Φενεατική πεδιάδα. Τα αποτελέσματα των πρόσφατων ερευνών της Αρχαιολογικής Υπηρεσίας* [437-444]

Ντόρα Κατσωνοπούλου, *Η διαδρομή του Παυσανία από την Ελίκη της Αχαΐας στους Αριστοναύτες της Κορινθίας* [445-450]

Παρασκευή Μίχα, *Νέα δεδομένα για το επίγειο της Αρχαίας Αίγειρας στη θέση Μαύρα Λιθάρια, Δυτικής Ευρωστίνης* [451-460]

Δήμητρα Σαρρή, *Ανασκαφές στο Δερβένι στα πλαίσια του έργου «Χάραξη διπλής σιδηροδρομικής γραμμής υψηλών ταχυτήτων Κορίνθου-Πατρών στο τμήμα Κιάτο-Πάτρα»* [461-468]

Γιάννης Α. Λώλος, *Αρχαιολογική έρευνα επιφανείας στην περιοχή της Σικυώνας* [469-478]

Βασίλης Παπαθανασίου, *Μυκηναϊκό και κλασικό νεκροταφείο στην Αρχαία Σικυώνα* [479-489]

Φωτεινή Α. Μπάλλα, *Αρχαία Σικυώνα. Η αποκάλυψη τμήματος νεκροταφείου της ελληνιστικής εποχής* [491-508]

Καλλιόπη Κρυστάλλη-Βότση, *Πυρά ταφικού μνημείου από τη Σικυώνα* [509-518]

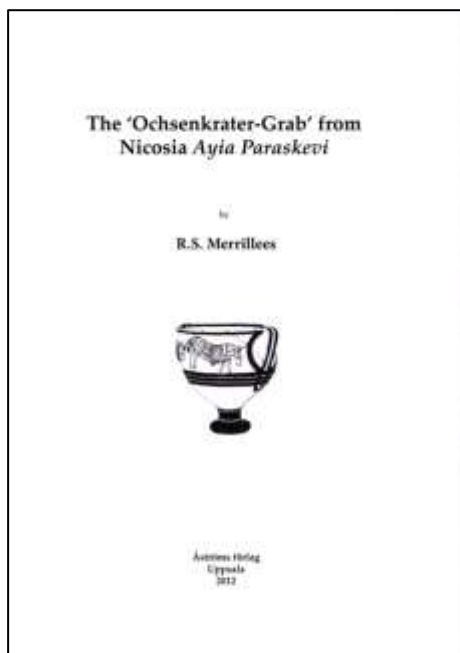
Θανάσιος Τσιόγκας, *Ανασκαφική έρευνα σε οικόπεδο στη θέση «Καμαράτιζα» Αρχαίας Σικυώνας* [519-524]

Christiane Tytgat, Alain De Wulf, Rudi Goossens, Marc Hennau, Timothy Nuttens & Daniel van Damme, *Titane: the survey 2004-2006 by the Belgian School at Athens* [525-530]

## CLOSING SECTION

Δημήτρης Αθανασούλης & Ελένη Γ. Μανωλέσσου, *Η μεσαιωνική Κορινθία* [531-550]

Έλενα Κόρκα, *Η αρχαιοκαπηλική δράση στη Κορινθία και η προστασία των αρχαιοτήτων* [551-567]



## The 'Ochsenkrater-Grab', from Nicosia Ayia Paraskevi

ROBERT S. MERRILLEES

**Πόλη & έτος:** Uppsala 2012

**Εκδότης:** Åströms Förlag

**Σειρά:** *Studies in Mediterranean Archaeology and Literature Pocket Book 177*

**Περιγραφή:** Σκληρό εξώφυλλο, 54 σ., 63 α/μ και έγχρωμες εικόνες, 26x18 εκ.

**ISBN:** 978-91-7081-247-7

**Τιμή:** € 25

ΑΙΓΑΙΑΚΗ ΒΙΒΛΙΟΘΗΚΗ: -

### Περίληψη (στα Αγγλικά)

The 'Ochsenkrater-Grab' from Nicosia Ayia Paraskevi in Cyprus has long been known but never fully documented. Named after the Mycenaean IIIB crater decorated with bulls included amongst its contents, the presumed tomb group was acquired by Max Ohnefalsch-Richter in the 1880s and subsequently sold to the Königliche, now Staatliche Museen zu Berlin, Germany, where part of what is left of it remains. For the first time all the objects, which originally numbered more than 150, have been catalogued, drawing on personal examination as well as published and archival information. As the cemetery from which the antiquities came has now been completely built over, this study adds significantly to our knowledge of Middle and Late Bronze Age habitation in the modern capital of Cyprus.

### Περιεχόμενα

Contents [iii]

List of Figures [v]

Acknowledgments [ix]

The 'Ochsenkrater-Grab' [1]

Catalogue [7]

Chronology [45]

Bibliography [47]

**Syntax in Linear A: The word-order of the ‘Libation Formula’**

Brent Davis

*Kadmos* 52 (2013) [2014], 35-52**Από την εισαγωγή (στα Αγγλικά)**

A number of Minoan ritual vessels are inscribed with the so-called ‘libation formula’, a standard set of Linear A (LA) sequences, some of which vary from vessel to vessel. This article contains a comparative investigation into the order of elements in the ‘libation formula’ in an effort to uncover something about Linear A syntax. As syntax is a diagnostic feature of languages, the article ends with a discussion of what the findings suggest about the nature of the language behind LA.

**Linéaire B *ku-su-pa, ku-su-to-ro-qa* et les débuts de la science grecque**

Yves Duhoux

*Kadmos* 52 (2013) [2014], 53-68**Από την εισαγωγή (στα Γαλλικά)**

L’immense majorité des documents linéaire B sont des textes comptables. Ils comportent tout naturellement des sommes, c’est-à-dire les résultats des additions de plusieurs nombres. Ces sommes peuvent se présenter de deux manières différentes dans les tablettes.

**The Linear B Inscribed Stirrup Jars**

Anna P. Judson

*Kadmos* 52 (2013) [2014], 69-110**Από την εισαγωγή (στα Αγγλικά)**

Transport stirrup jars - so-called because of the shape formed by their handles and false neck - are a common type of Mycenaean pottery: used to transport and store liquid commodities, usually assumed to be olive oil, they are found throughout the central and eastern Mediterranean. A small sub-group of these carry painted inscriptions in the LinearB script, mainly consisting of personal and/or place names. These inscribed stirrup jars (ISJs), dating from around the LM IIIB period (late 14th - early 12th centuries B.C.), are so far only certainly attested on Crete and the Greek mainland. They form the only significantly-sized group of LinearB inscriptions found on a medium other than the more typical clay tablets: the next largest group, of inscriptions painted on domestic pottery, includes only ten examples, and it is difficult to judge how far these form a coherent group with a shared function.

## **Η πρώτη ανασκαφή του Δικταίου Άντρου. Αρχαιολογικές, γεωγραφικές και ιστορικές πληροφορίες σε κείμενα του Ιωσήφ Χατζιδάκη και του Federico Halbherr**

Έφη Ψιλάκη

*Κρητολογικά Γράμματα* 22 (2011), 129-159

### **Από την εισαγωγή**

Η δεκαετία του 1880 σημαδεύτηκε από τις τυχαίες ανακαλύψεις δυο σπουδαίων λατρευτικών σπηλαίων στα βουνά της Κρήτης. Το ένα, ο Σπήλιος του Ψυχρού, βρίσκεται στα Λασιθιώτικα Βουνά και το άλλο, η Σπηλιάρα της Βοσκοπούλας, στον Ψηλορείτη. Μέχρι τότε τα δυο σπήλαια ήταν καταφύγια βοσκών και κυνηγών ενώ για πολλούς αιώνες χρησίμευαν για το σταυλισμό αιγοπροβάτων. Χρειάστηκε να περάσουν μόλις λίγα χρόνια για να μπουν στο περιθώριο οι αρχικές ονομασίες τους. Μετά το 1900 δεν γίνεται καθόλου λόγος ούτε για τον «Σπήλιο» του Ψυχρού, ούτε για τη «Σπηλιάρα της Βοσκοπούλας» της Νίδας. Από τα τέλη του 19ου αιώνα άρχισαν να ακούγονται πάλι οι αρχαίες ονομασίες, Ιδαίον και Δικταίον Άντρον, παραπέμποντας στον πασίγνωστο μύθο για τη γέννηση και την ανατροφή του Δία στην Κρήτη.

## **Making visible the invisible: Cretan objects mentioned in the cuneiform texts of Mari and archaeological discoveries in Crete in the II millennium BC**

Lucia Alberti

*Studi Micenei ed Egeo-Anatolici* 54 (2012) [2014], 117-142

### **Περίληψη (στα Αγγλικά)**

In texts produced in the palace of Mari, some tablets list as 'Cretan' certain prestigious objects, such as leather goods, weapons and metal vases. Later texts from Ugarit mention Cretan merchants receiving tin in the course of their commercial activities. The Mariote texts are here compared with contemporary and later archaeological material found mostly in Crete but also on the Greek Mainland (as probable/possible imports from Crete), in order to understand the Minoan or 'made as Minoan' items that the Mariote elite looked for. By making concrete the items exchanged between Crete and Mari during the II millennium BC, one may both visualize the products of the handicrafts that were perceived as exotic and useful in elite gift-exchanges, as well as objects of personal use probably in great demand for their aesthetic values.

## **Una tomba a fossa del tardo Mesoelladico – inizi del Tardo Elladico a Tirinto: la tomba infantile in LXV 38/62**

Clarissa Belardelli

*Studi Micenei ed Egeo-Anatolici* 54 (2012) [2014], 165-184

### **Περίληψη (στα Αγγλικά)**

The full evidence concerning the MH III-LH I child burial found at Tiryns inside the Unterburg (LXV 38/62) is here presented and thoroughly discussed. The grave goods

include personal objects and drinking vessels; the presence of MH, matt painted miniaturistic vessels together with a wheel-made askos decorated with LH motifs and technique is emphasized. Bronze objects and glass beads, together with obsidian small tools, have good comparisons with finds from several children burials from other sites in Argolis, in particular with that from Argos, Tumulus D (140). The location of the tomb, the characteristics of the burial and the grave goods are thoroughly examined, allowing to formulate hypothesis about ritual, chronology and social changes inside the early LH Tiryns community.

## **Variazioni sul sole: immagini e immaginari nell' Europa protostorica**

Marco Bettelli

*Studi Micenei ed Egeo-Anatolici* 54 (2012) [2014], 185-205

### **Περίληψη (στα Αγγλικά)**

In recent years the meetings, exhibitions and collections of essays on the phenomenology of the sun imagery in ancient communities have multiplied. Such initiatives include works, usually comprehensive summaries, ranging from protohistoric Europe to the ancient Near East, including in some cases even more distant areas in both space and time.

The renewed focus on this topic has increased mainly in Central Europe, particularly in Germany. This has also probably happened because of recent and important discoveries, such as the disk of Nebra in 1999, or of innovative ideas in the interpretation of well-known, but very enigmatic artifacts, such as the gold hats so-called “type Schifferstadt” and the famous solar chariot from Trundholm. These artifacts are interpreted as evidence of the high degree of astronomical knowledge of the European communities in the Bronze Age and as an indication of the development of complex calendrical calculations based on solar and lunar cycles, and thus, inevitably, the role that asters, especially the sun , had to play in religious imagery.

The theme of war is often recurring in the sun iconography. With regard to the offensive weapons, in vast areas of continental Europe in the Late Bronze Age are known types of swords with hilt decorated with motifs related to the sun boat or the sun disk. This kind of evidence are abundant on defensive weapons, as armors, greaves and, in some cases, shields. There are also relevant social aspects to investigate. As is known, in much of continental Europe during the Late Bronze Age a social elite was well structured that, in male burials, is represented by “trans-cultural” material characteristics, especially in the type and combination of warfare items. Warriors graves with chariot, sword, armor, helmet and other materials not necessarily related to the sphere of war, such as bronze razors and tweezers, are widespread from central and northern Europe, to France, till the central Mediterranean and the Aegean. In many of these tombs motifs which refers to the solar cycle on artifacts, including weapons, are found.



## **The power of images. A figured krater from Thronos Kephala (ancient Sybrita) and the process of polis formation in Early Iron Age Crete**

Anna Lucia D'Agata

*Studi Micenei ed Egeo-Anatolici* 54 (2012) [2014], 207-247

### **Περίληψη (στα Αγγλικά)**

Discovered in 2002 in the settlement of Thronos Kephala in central-western Crete - usually identified with the predecessor of ancient Sybrita - the clay figured krater presented in this paper displays the oldest scene of armed dance in Greek vase-painting, therefore constituting an outstanding document of the Cretan Early Iron Age. The paper includes a brief summary of the archaeological context in which the vessel was found, an analysis of the vessel as an archaeological object, which also makes use of the concept of social agency, and a reconstruction of the socio-political context within which the vessel was manufactured and for which it was intended. Finally, the nature of the settlement of early Sybrita, with its likely social and political organization in the tenth century BC, is discussed in the light of the results of the research done to date on this significant Early Iron Age centre squeezed in between the Psiloriti and the Amari valley.

## **Observations sur la série Of de Thèbes**

Maurizio Del Freo & Françoise Rougemont

*Studi Micenei ed Egeo-Anatolici* 54 (2012) [2014], 263-280

### **Περίληψη (στα Αγγλικά)**

The Thebes tablets of the Of series record allocations of wool, aimed at different purposes, including the production and finishing of textiles. This paper studies the individuals involved in the textile manufacture, the production structures and the mechanisms underlying the distribution of wool. In particular, it is argued that, in addition to the female workgroups who were dependent on an authority (king, palace, sanctuaries, "collectors"), there were also independent production units, probably organized on a family scale and located in or near the city of Thebes (PN + do-de, dilative case of do 'house'). The bureaucratic formulae of the Of series are also analyzed in order to reconstruct a possible scenario for the distribution of wool as well as to identify the individuals responsible of the withdrawals from the palace storerooms.

## **Furniture, precious items and materials recorded in the Linear B archives**

Angelos Tsagrakis

*Studi Micenei ed Egeo-Anatolici* 54 (2012) [2014], 323-341

### **Περίληψη (στα Αγγλικά)**

The article deals with furniture and other wooden objects recorded in the Linear B tablets as well as with the craftsmen specialized in their production. The social implications of these craft activities at Pylos are also discussed.

## **Les techniques de fonderie en Crète minoenne et mycénienne. I. Les outils de fondeur**

Cécile Oberweiler

*Bulletin de Correspondance Hellénique* 135.2 (2011) [2014], 421-491

### **Περίληψη**

Οι μελέτες για την παραγωγή χαλκού και μπρούντζου στον πρωτοϊστορικό αιγαιακό κόσμο ασχολούνται γενικά με τα μεταλλικά αντικείμενα εις βάρος των εργαλείων του χαλκουργού: χοάνες, συστήματα αερισμού και μήτρες. Η μελέτη τους όμως προσφέρει νέες πληροφορίες τόσο για τις τεχνικές παραγωγής ενός μεταλλικού αντικειμένου και για την εξέλιξή τους, όσο και για την ύπαρξη τεχνικών παραδόσεων και συγκεκριμένης τεχνογνωσίας των χαλκουργών. Το πρώτο μέρος της μελέτης αυτής είναι αφιερωμένο στην εξέταση του κρητικού συνόλου των εργαλείων αυτών, που χρονολογούνται από την Πρώιμη έως την Ύστερη Εποχή του Χαλκού, και παρουσιάζει τα χαρακτηριστικά και τις λειτουργίες τους. Η σύνθεση που προκύπτει, σχετικά με τη χρήση των εργαλείων και την εξέλιξη των πρακτικών της χύτευσης και της τεχνογνωσίας των Κρητών χαλκουργών, θα ακολουθήσει σε επόμενο τεύχος.

### **Dikili Tash**

Pascal Darcque, Haïdo Koukouli-Chryssanthaki, Dimitra Malamidou & Zoi Tsirtsoni

*Bulletin de Correspondance Hellénique* 135.2 (2011) [2014], 497-516

### **Από την εισαγωγή (στα Γαλλικά)**

Après une année 2009 consacrée à l'étude, la deuxième campagne de fouille du nouveau programme de recherches sur Dikili Tash s'est déroulée entre le 24 juin et le 6 août 2010, grâce au soutien, d'une part, des institutions de tutelle: la Société archéologique d'Athènes et l'École française d'Athènes; d'autre part, du ministère français des Affaires étrangères et européennes, de l'Institute for Aegean Prehistory (INSTAP), de la National Geographic Society, de la municipalité de Philippi, de l'Agence nationale de la recherche (ANR) et du Centre national de la recherche scientifique (CNRS). Nous avons également bénéficié du soutien logistique et humain de la XVIIIe éphorie des Antiquités préhistoriques et classiques de Kavala grâce à la bienveillance de son directeur M. Z. Bonias, et de la responsable du secteur de Philippes, Mme M. Nikolaïdou. Les moyens disponibles nous ont permis de rassembler une équipe d'environ quarante-cinq personnes sur le terrain. Nous avons procédé à une série de carottages dans le site même et avons poursuivi la fouille des trois secteurs ouverts en 2008.

### **Kirra**

Despina Skorda & Julien Zurbach

*Bulletin de Correspondance Hellénique* 135.2 (2011) [2014], 535-539

### **Από την εισαγωγή (στα Γαλλικά)**

La campagne de Kirra en 2010 a été consacrée à l'étude, après la fouille de 2009, et elle a porté sur plusieurs catégories de matériels. Une étude de la céramique issue de la fouille de

l'année passée a été menée par D. Skorda et I. Mathioudaki. La céramique du secteur 1 (flanc oriental de la magoula) ayant fait l'objet d'une première analyse dès 2009, et celle du dépôt mycénien du secteur 1 ayant été restaurée pendant l'hiver, l'étude s'est concentrée sur celle des secteurs 2 et 3 (flanc occidental de la magoula) afin de préciser la chronologie des structures fouillées en 2009. Cette étude s'est déroulée en juillet 2010. Celle des ossements humains issus des tombes ou des dépôts fouillés en 2009 a constitué un autre élément important de la campagne de cette année. Elle a été rendue possible par le transport des ossements au Wiener Laboratory à Athènes, où A. Lagia et I. Moutafi ont pu travailler pendant les mois d'août et septembre. Les restes carpologiques, d'autre part, ont été transférés au Fitch Laboratory pour une étude par E. Margaritis. L'étude de l'environnement du site a progressé grâce à un séjour sur place de G. Sintès en septembre qui, par plusieurs entretiens, a activement préparé la venue des géologues prévue pour la prochaine campagne de fouilles. Enfin, la documentation de la campagne 2009 a été complétée par la mise au net par C. Chevalier, des relevés qui ne l'avaient pas encore été.

## **Aspis**

Anna Philippa-Touchais & Gilles Touchais

*Bulletin de Correspondance Hellénique* 135.2 (2011) [2014], 551-566

### **Από την εισαγωγή (στα Γαλλικά)**

Une seule campagne de fouilles a été menée, à l'Aspis, et trois missions ont porté sur le mobilier, les inscriptions, les monnaies. M.-Fr. Billot (IRAA, CNRS) a continué son étude des terres cuites architecturales d'Argos et de l'Héraion d'Argos; Fr. Croissant (université Paris I) et H. Aurigny (EFA) ont travaillé au classement du matériel provenant des fouilles de l'Aphrodision en vue de sa publication; Cl. Prêtre (HALMA-IPEL, université Lille 3, CNRS) a étudié le matériel épigraphique issu des fouilles françaises et grecques en vue de l'élaboration d'un nouveau corpus des *IG et d'un Choix d'inscriptions*. C. Grandjean (université de Tours) a travaillé sur les monnaies grecques trouvées dans les fouilles françaises à Argos (nettoyage, photographie, moulage). Enfin, A. Pariente (service archéologique de la Ville de Lyon) a étudié les blocs issus de la fouille du terrain Carmoyanis dans lesquels elle reconnaît deux états de l'élévation du portique Nord de l'agora.

## **Malia, Bâtiment Pi**

Maia Pomadère

*Bulletin de Correspondance Hellénique* 135.2 (2011) [2014], 601-624

### **Από την εισαγωγή (στα Γαλλικά)**

La fouille du Quartier Pi a été poursuivie et trois campagnes d'étude ont été accomplies : S. Müller Celka (CNRS) a travaillé sur les données de la prospection archéologique (céramique prépalatiale, vestiges architecturaux, outillage lithique, cartes de répartition) ; R. Treuil (université Paris I) et M. Schmid (EFA) sur l'architecture du Quartier Mu; P. Darcque (CNRS) sur le mobilier issu de la fouille des abords Nord-Est du palais pour compléter la documentation graphique et photographique en vue de la publication finale.

## **Dréros**

Vasso Zographaki & Alexandre Farnoux

*Bulletin de Correspondance Hellénique* 135.2 (2011) [2014], 625-646

### **Από την εισαγωγή (στα Γαλλικά)**

Placée sous la responsabilité de V. Zographaki et d'A. Farnoux, la mission gréco-française de Dréros a accompli six semaines de travaux de terrain pendant l'été 2010 (19 juillet-31 août), accompagnées de deux semaines de préparatifs divers à Néapolis (apothèque, logement). Ces travaux de nettoyage et de fouilles ont porté sur cinq secteurs.

## **Le Quartier Nu (Malia, Crète). L'occupation néopalatiale**

Maud Devolder

*Bulletin de Correspondance Hellénique* 136-137.1 (Etudes) (2012-2013), 1-82

### **Περίληψη**

Στο άρθρο αυτό παρουσιάζονται τα αποτελέσματα των δοκιμαστικών τομών που έγιναν στα νεοανακτορικά στρώματα κάτω από τη Συνοικία Ν στα Μάλια της Κρήτης από το 1988 έως το 1993. Η στρωματογραφία, τα αρχιτεκτονικά κατάλοιπα και το υλικό επιτρέπουν την ταύτιση πολλών οικιστικών μονάδων που καταστράφηκαν από φωτιά σε προχωρημένο στάδιο της Υστερομινωικής ΙΑ περιόδου, που συνδέεται ίσως με την έκρηξη του ηφαιστείου της Σαντορίνης. Η αρχιτεκτονική και τα γραπτά κονιάματα μαρτυρούν την υψηλή ποιότητα των νεοανακτορικών οικιών, που χρησιμοποιούν εν μέρει τους παλαιότερους παλιό ανακτορικούς τοίχους, οι οποίοι επιβάλλουν τον προσανατολισμό της Συνοικίας Ν κατά την Υστερομινωική ΙΙΑ2-Β περίοδο.

## **The New Swedish Cyprus Expedition 2013. Excavations at Hala Sultan Tekke. Preliminary results**

Peter M. Fischer & Teresa Bürge

*Opuscula* 7 (2014), 61-106

*Αιγαιακή Βιβλιοθήκη*: 3421

### **Περίληψη (στα Αγγλικά)**

The results from a 1.3-hectare GPR survey in 2012 were confirmed during the 2013 excavation of a limited area (200 m<sup>2</sup>). Three phases of occupation were partly exposed. The most recent phase, Stratum 1, contained living and working facilities, e.g. for spinning, weaving and purple dyeing. Textile production also took place in the older Stratum 2, where the major activity was metal-working: 300 kg of remains from copper-working consist of tapped slag, furnace walls, fragments of at least five tuyères, crucible fragments, copper/bronze fragments and pieces of raw copper. Another of these unique kraters of White Painted Wheel-made Pictorial Style (WPPS) was found. It was termed "Horned God Krater" on account of one of the decorative elements. These kraters may indicate that there was a "Hala Sultan Tekke painter". The oldest phase of occupation so far, "Stratum 3", which is a reused and looted tomb, produced two cylinder seals and

numerous finds which are related to textile production. The findings from test trenches west of the main area suggest a street which separated two city quarters: one to the east (our main area) and one to the west. Test excavations in the western city quarter produced two anthropomorphic figurines and a horse figurine.

### **Dairy Queen. Churns and milk products in the Aegean Bronze Age**

Sarah P. Morris

*Opuscula* 7 (2014), 205-222

Αιγαιακή Βιβλιοθήκη: 3421

#### **Περίληψη (στα Αγγλικά)**

This article assembles examples of an unusual vessel found in domestic contexts of the Early Bronze Age around the Aegean and in the Eastern Mediterranean. Identified as a “barrel vessel” by the excavators of Troy, Lesbos (Thermi), Lemnos (Poliochni), and various sites in the Chalkidike, the shape finds its best parallels in containers identified as churns in the Chalcolithic Levant, and related vessels from the Eneolithic Balkans. Levantine parallels also exist in miniature form, as in the Aegean at Troy, Thermi, and Poliochni, and appear as part of votive figures in the Near East. My interpretation of their use and development will consider how they compare to similar shapes in the archaeological record, especially in Aegean prehistory, and what possible transregional relationships they may express along with their specific function as household processing vessels for dairy products during the third millennium BC.

### **A note on domestic vs communal grain storage in the Early Helladic period**

Monica Nilsson

*Opuscula* 7 (2014), 223-239

Αιγαιακή Βιβλιοθήκη: 3421

#### **Περίληψη (στα Αγγλικά)**

This paper sets out to propose an alternative model of economic management at settlements of Early Helladic I-II date, where evidence of socioeconomic hierarchies is not prominent in the archaeological material. It is suggested here that the remains of certain original structures within the boundaries of settlements were once granaries which served the whole community. If this reading of the material is accepted, then communal storage seems to have supplemented domestic storage or constituted the sole method of grain keeping at a number of settlements during the initial stages of the EH period. The practice was then abandoned and, with one exception, after the EH II-III break there is instead a strong case for domestic storage only. A potential EH I-II communal management of basic food supplies thus carries wider implications for the interpretation of the general management of settlements.

Osborne, R., 2014. Review of V. Parker, *A History of Greece: 1300 to 30 BC* (Oxford 2014), *Bryn Mawr Classical Review* 2014.09.11

[KEIMENO](#)

Gauthier, E., 2014. Review of M.-E. Alberti & S. Sabatini (eds), *Exchange Networks and Local Transformations: Interaction and Local Change in Europe and the Mediterranean from the Bronze Age to the Iron Age* (Oxford, Oakville 2013), *Bryn Mawr Classical Review* 2014.11.09

[KEIMENO](#)

Kennell, S.A.H., 2014. Review of D. Mulliez (ed.), *Στα βήματα του Wilhelm Vollgraff: Εκατό χρόνια αρχαιολογικής δραστηριότητας στο Άργος/Sur les pas de Wilhelm Vollgraff: Cent ans d'activités archéologiques à Argos* [Recherches franco-helléniques, 4] (Athènes 2013), *Bryn Mawr Classical Review* 2014.11.23

[KEIMENO](#)

Mikrakis, M., 2014. Review of Y.V. Andreyev, *From Eurasia to Europe: Crete and the Aegean World in the Bronze and Early Iron Ages (3rd - early 1st millennia BC)* [Monographs on Antiquity 6] (Louvain 2013), *Bryn Mawr Classical Review* 2014.12.26

[KEIMENO](#)

Petrakis, V., 2014. Review of P. M. Steele, *A Linguistic History of Ancient Cyprus: The Non-Greek Languages and their Relations with Greek, c. 1600-300 BC* (Cambridge/New York 2013), *Bryn Mawr Classical Review* 2015.01.24

[KEIMENO](#)

Pierini, R., 2014. Review of C. Varias García (ed.), *Actas del Simposio Internacional: 55 Años de Micenología (1952-2007)* [Faventia Supplementa 1] (Bellaterra 2012), *Bryn Mawr Classical Review* 2015.01.42

[KEIMENO](#)

Hollinshead, M., 2014. Review of E. Paliou, U. Lieberwirth & S. Polla (eds), *Spatial Analysis and Social Spaces: Interdisciplinary Approaches to the Interpretation of Prehistoric and Historic Built Environments* [Topoi 18] (Berlin/Boston 2014), *Bryn Mawr Classical Review* 2015.01.52

[KEIMENO](#)

# ΔΙΑΛΕΞΕΙΣ & ΣΥΝΕΔΡΙΑ

## 3 Μαρτίου | 19.00 | Κύπρος, Λευκωσία

Αίθουσα «Καστελιώτισσα»

Διάλεξη

Per Westholm

*My father Alfros, archaeologist from Sweden*

[ΠΡΟΣΚΛΗΣΗ](#)

## 4 Μαρτίου | 18.00 | Ελλάδα, Αθήνα

Γερμανικό Αρχαιολογικό Ινστιτούτο, Φειδίου 1

Διάλεξη

Agathe Reingruber (Potsdam)

*Interaktion, Integration und Innovation im ägäischen Frühneolithikum*

## 4 Μαρτίου | 19.30 | Ελλάδα, Αθήνα

Καναδικό Ινστιτούτο Αθηνών, Διονυσίου Αιγινήτου 7

Διάλεξη

Calla McNamee (Department of Anthropology and Archaeology, University of Calgary)

*Grounded in Practice: Changing Bronze Age Subsistence at the Site of Mitrou, East Lokris*

[ΠΕΡΙΛΗΨΗ](#)

## 5-7 Μαρτίου | Ελλάδα, Θεσσαλονίκη

Αριστοτέλειο Πανεπιστήμιο, Αίθουσα Εκδηλώσεων παλαιού κτηρίου Φιλοσοφικής Σχολής

Συνέδριο

*Το Αρχαιολογικό Έργο στη Μακεδονία και τη Θράκη το 2014*

[ΠΡΟΓΡΑΜΜΑ](#)

## 8 Μαρτίου | 15.00 | ΗΠΑ, Los Angeles

Ahmanson Auditorium (University Hall 1000), Loyola Marymount University

Διάλεξη

Kim Shelton

*Pottery, Paintings, and Pinakides: the latest dirt from Petsas House, Mycenae*

[ΠΕΡΙΣΣΟΤΕΡΑ](#)

## 9 Μαρτίου | 19.00 | Ελλάδα, Αθήνα

Upper House, Βρετανική Σχολή Αθηνών, Σουηδίας 52

Βιβλιοπαρουσίαση

*Βιβλιοπαρουσίαση του: C. Macdonald, E. Hatzaki, and S. Andreou (eds), The Great Islands. Studies of Greece and Cyprus presented to Gerald Cadogan*

[ΠΡΟΣΚΛΗΣΗ](#)

**11 Μαρτίου | 15.30 | Αγγλία, Λονδίνο**

Room G22/26, Senate House, South Block, Malet Street

ICLS Mycenaean Series

Fritz Blakolmer

*Interacting Minoan arts: seal images and mural iconography in Minoan Crete*

[ΧΑΡΤΗΣ](#)

**11 Μαρτίου | 19.30 | ΗΠΑ, Las Vegas**

UNLV Campus, Frank and Estella Beam Hall (BEH) 242

Διάλεξη

Ian Kuijt

*Neolithic Halloween? Plastered Human Skulls and the Origins of Agriculture in Near Eastern Neolithic Villages*

[ΠΕΡΙΣΣΟΤΕΡΑ](#)

**13 Μαρτίου | 19.00 | Ελλάδα, Αθήνα**

Cotsen Hall, Αναπήρων Πολέμου 9

Ετήσια Συνέλευση

James C. Wright (Director of ASCSA) & Panagiotis Karkanas (M.H. Wiener Laboratory for Archaeological Science)

*Work of the ASCSA during 2014 & Archaeology, History and Science: a Microscopic Approach*

[ΠΕΡΙΣΣΟΤΕΡΑ](#)

**14-15 Μαρτίου | 18.30 | Αγγλία, Οξφόρδη**

Ioannou Centre, 66 St Giles'

Συνέδριο

*Graduate Archaeology at Oxford Annual Conference. Transition and Bridging the Divide: new approaches to archaeological investigation*

[ΠΕΡΙΣΣΟΤΕΡΑ](#)

**16-17 Μαρτίου | Αγγλία, Cambridge**

The Department of Antiquities, Fitzwilliam Museum

Συνέδριο

*Material Cultures in Public Engagement: European perspectives on public engagement with collections of the Ancient World*

[ΠΡΟΓΡΑΜΜΑ](#)

**16 Μαρτίου | 17.00 | Ελλάδα, Αθήνα**

Αίθουσα διαλέξεων της Γαλλικής Αρχαιολογικής Σχολής, Διδότου 6

Διάλεξη

Santo Privitera, Giorgia Baldacci & Laetitia Phialon

*Testing Aegean Storage Strategies and Practices from Pots to Walls in Minoan and Mycenaean Contexts*



**19 Μαρτίου | 19.00 | Ελλάδα, Θεσσαλονίκη**

Αριστοτέλειο Πανεπιστήμιο, Μουσείο Εκμαγείων

Ετήσια Συνέλευση

James C. Wright (Director of ASCSA) & Panagiotis Karkanas (M.H. Wiener Laboratory for Archaeological Science)

*Work of the ASCSA during 2014 & Archaeology, History and Science: a Microscopic Approach*

**20-21 Μαρτίου | Ελλάδα, Αθήνα**

Κεντρικό κτήριο του Πανεπιστημίου Αθηνών (αμφιθέατρο «Α. Αργυριάδης»),

Πανεπιστημίου 30

Συνέδριο

*Η αρχαιολογία στην Ελλάδα του σήμερα: Άνθρωποι και μνημεία σε κρίση*

[ΠΡΟΚΑΤΑΡΚΤΙΚΟ ΠΡΟΓΡΑΜΜΑ](#)

**20-21 Μαρτίου | Αγγλία, Cambridge**

Faculty of Classics, Cambridge

Συνέδριο

*Understanding Relations Between Scripts: The Aegean Writing Systems*

[ΠΕΡΙΣΣΟΤΕΡΕΣ ΠΛΗΡΟΦΟΡΙΕΣ](#)

**20 Μαρτίου | 18.30 | ΗΠΑ, Νέα Υόρκη**

The Institute of Fine Arts, One East 78th Street

The New York Aegean Bronze Age Colloquium

Ελένη Μαντζουράνη (Πανεπιστήμιο Αθηνών)

*Medical practices in the Bronze Age Eastern Mediterranean*

**20 Μαρτίου | 18.30 | Ελλάδα, Αθήνα**

Αρχαιολογική Εταιρεία, Πανεπιστημίου 22

Μινωικό Σεμινάριο

Σέβη Τριανταφύλλου

*Η διαχείριση του θανάτου στην Προανακτορική και πρώιμη Παλαιονακτορική Κρήτη: μία νέα ματιά στα σκελετικά κατάλοιπα*

**23 Μαρτίου | 16.00 | ΗΠΑ, Bryn Mawr**

Room B21 of the Rhys Carpenter Library, Bryn Mawr College

Διάλεξη

Ελένη Μαντζουράνη (Πανεπιστήμιο Αθηνών)

*Disease and Therapy: medical and other therapeutical practices in prehistoric eastern Mediterranean*

**23 Μαρτίου | 19.00 | Ελλάδα, Αθήνα**

Upper House, Βρετανική Σχολή Αθηνών, Σουηδίας 52

Upper House Seminar

Paul Halstead (University of Sheffield)

*Two oxen ahead: 'traditional' and ancient farmers in Greece*

**24 Μαρτίου | 17.00 | Ελλάδα, Αθήνα**

Loring Hall, Αμερικανική Σχολή Κλασικών Σπουδών, Σουηδίας 54

Fitch-Wiener Labs Seminar Series

Katerina Papagianni (Wiener Laboratory, ASCSA)

*The microfauna from the Aegean Age: indirect evidence for human impact on the natural environment*

**27 Μαρτίου | 19.00 | Ελλάδα, Αθήνα**

Σουηδικό Ινστιτούτο Αθηνών, Μητσαίων 9

Αιγαιακή Διάλεξη

Peter Pánúk (Institute of Classical Archaeology, Charles University in Prague)

*Πέραν της Αργολίδας: Η Επιβίωση των Μεσοελλαδικών παραδόσεων κατά την Ύστερη Εποχή του Χαλκού στην κεντρική Ελλάδα (στα Αγγλικά)*

[ΠΕΡΙΛΗΨΗ](#)



ΓΙΑ ΝΕΕΣ ΕΝΗΜΕΡΩΣΕΙΣ  
ΚΑΙ ΑΛΛΑΓΕΣ ΝΑ ΕΠΙΣΚΕΠΤΕΣΤΕ  
ΣΥΧΝΑ ΤΗΝ ΙΣΤΟΣΕΛΙΔΑ  
[ΔΙΑΛΕΞΕΙΣ/ΣΥΝΕΔΡΙΑ](#) ΣΤΟΝ  
ΙΣΤΟΤΟΠΟ ΤΟΥ ΑΙΓΕΑ

# ΤΟ ΕΡΓΟ ΤΟΥ ΑΙΓΕΑ

## ΜΙΑ ΣΗΜΑΝΤΙΚΗ ΔΩΡΕΑ ΤΟΥ ΙΝΣΤΙΤΟΥΤΟΥ ΚΛΑΣΙΚΩΝ ΣΠΟΥΔΩΝ (INSTITUTE OF CLASSICAL STUDIES OF LONDON)

Με μεγάλη χαρά ανακοινώνουμε τη δωρεά του ποσού των 750 ευρώ από το Ινστιτούτο Κλασικών Σπουδών (του Λονδίνου). Ο *Αιγέυς* ευχαριστεί θερμά το Ινστιτούτο για τη σημαντική του δωρεά και για τη διαρκή στήριξη, που μας προσφέρει τα τελευταία χρόνια.

## ΑΝΑΣΚΑΦΕΣ & ΕΡΕΥΝΑ

*The Prehistoric Stones of Greece: a resource of archaeological surveys and sites*

Paraskevi Elefanti, Gilbert Marshall & Clive Gamble

The rise of field survey in archaeology has been one of the most notable features of the discipline over the last forty years. The trend began during the New Archaeology of the 1970s as emphasis shifted from a mainly site-specific focus to the consideration of regions as a whole. Surface survey formed an important component of this new approach which set out to recover information at a scale appropriate to the study of past human behaviour.

[ΠΕΡΙΣΣΟΤΕΡΑ](#)

## ΕΠΟΜΕΝΗ ΑΙΓΑΙΑΚΗ ΔΙΑΛΕΞΗ ΣΤΙΣ 27 ΜΑΡΤΙΟΥ

Ο *Αιγέυς* και το Σουηδικό Ινστιτούτο Αθηνών με χαρά σας προσκαλούν στην επόμενη μας διάλεξη που θα λάβει χώρα στις 27 Μαρτίου, ώρα 19:00. Ο Peter Pavník (Institute of Classical Archaeology, Charles University in Prague) θα μιλήσει με θέμα «Πέραν της Αργολίδας: Η Επιβίωση των Μεσοελλαδικών παραδόσεων κατά την Ύστερη Εποχή του Χαλκού στην κεντρική Ελλάδα (στα Αγγλικά)»

Η διάλεξη θα πραγματοποιηθεί στο Σουηδικό Ινστιτούτο Αθηνών (Μητσαίων 9, σταθμός μετρό Ακρόπολη).

[ΠΕΡΙΣΣΟΤΕΡΑ](#)

## Η ΔΙΑΛΕΞΗ ΤΩΝ BRENDAN BURKE & BRYAN BURNS

Ευχαριστούμε θερμά τους Brendan Burke & Bryan Burns για την εξαιρετική διαλέξή τους σχετικά με τη Μυκηναϊκή φάση κατοίκησης του αρχαίου Ελεώνα Βοιωτίας. Ευχαριστούμε, επίσης, τα πολυάριθμα μέλη του *Αιγέα* καθώς και τους φίλους που ήρθαν στη διάλεξη.

[ΠΕΡΙΣΣΟΤΕΡΑ](#)

## ΠΡΟΓΡΑΜΜΑ ΕΠΙΣΚΕΨΕΩΝ ΣΕ ΧΩΡΟΥΣ ΠΡΟΪΣΤΟΡΙΚΟΥ ΕΝΔΙΑΦΕΡΟΝΤΟΣ

Με μεγάλη χαρά σας ενημερώνουμε ότι ο *Αιγέυς* ξεκινάει ένα πρόγραμμα επισκέψεων σε χώρους που άπτονται των ενδιαφερόντων της Εταιρείας μας. Οι επισκέψεις θα γίνονται σε συνεργασία με ανασκαφείς, ερευνητές, συντηρητές ή μουσειολόγους, πολλοί εκ των οποίων θα είναι μέλη του *Αιγέα*, καθώς και με άλλους φορείς (ξένες αρχαιολογικές σχολές, Εφορείες του Υπουργείου Πολιτισμού, μουσεία, σωματεία ή αστικές μη κερδοσκοπικές εταιρείες με συναφές αντικείμενο, επιστημονικά ιδρύματα, κτλ.).

Το πρόγραμμα θα περιλαμβάνει επισκέψεις σε χώρους σύγχρονων ανασκαφών, εργαστηρίων, αποθηκών, μουσείων, και εκθέσεων, ενώ οι ξεναγήσεις θα πραγματοποιούνται από τους διευθύνοντες των προγραμμάτων ή άλλους άμεσα εμπλεκόμενους ερευνητές. Κάποιες επισκέψεις προβλέπονται, επίσης, να διοργανώνονται και στο εξωτερικό για τα μέλη μας που ζουν εκτός Ελλάδας. Στα πλαίσια της δράσης, τα μέλη του *Αιγέα* θα έχουν τη δυνατότητα να επισκεφθούν χώρους που ενδεχομένως δεν έχουν δει ποτέ ή που είναι κλειστοί για το ευρύ κοινό, και να δουν από κοντά αδημοσίευτο υλικό.

Κύριος σκοπός των επισκέψεων είναι να δοθεί στα μέλη του *Αιγέα* η δυνατότητα να γνωρίσουν τους διευθυντές ή άλλους αρχαιολόγους των συγκεκριμένων προγραμμάτων, να έρθουν σε επαφή με τα ευρήματα και τις μεθόδους προσέγγισης αυτών, και να ανταλλάξουν σκέψεις και εμπειρίες μέσα από μια επικοινωνιακή συζήτηση. Θεωρούμε πως μια τέτοια ανάδραση μεταξύ συναδέλφων είναι προς όφελος όχι μόνο των επισκεπτών αλλά και των ίδιων των ανασκαφών, ερευνητών, ή διευθυντών προγραμμάτων.

Αν διευθύνετε ή συμμετέχετε σε ένα ερευνητικό πρόγραμμα προϊστορικού ενδιαφέροντος και σας ενδιαφέρει μια τέτοια δραστηριότητα "ανοιχτής πόρτας", παρακαλούμε να έλθετε σε επαφή με την ομάδα του *Αιγέα* για τον προγραμματισμό κάποιας μελλοντικής επίσκεψης.

### ΤΟ ΑΘΕΑΤΟ ΜΟΥΣΕΙΟ: ΤΟ «ΔΑΚΤΥΛΙΔΙ ΤΟΥ ΘΗΣΕΑ»

Στις **14 Μαρτίου, ημέρα Σάββατο**, στις **12 το μεσημέρι**, ο επιμελητής του Εθνικού Αρχαιολογικού Μουσείου Δρ Κώστας Πασχαλίδης θα παρουσιάσει στα μέλη του *Αιγέα* το *Αθέατο Μουσείο*. Πρόκειται για τη νέα δράση του Εθνικού Αρχαιολογικού Μουσείου κατά την οποία επιλεγμένες αρχαιότητες από τον άγνωστο κόσμο των αποθηκών αναδύονται διαδοχικά κάθε δύο μήνες από την ασφαλή τους αφάνεια στο φως.

Επιπλέον, τα μέλη του *Αιγέα* θα έχουν την ευκαιρία να δουν το λεγόμενο *δαχτυλίδι του Θησέα*. Το δαχτυλίδι σύμφωνα με πληροφορίες της πρώτης κατόχου προέρχεται από την Ακρόπολη της Αθήνας. Βρέθηκε τυχαία στην περιοχή των Αναφιώτικων, μέσα στα χώματα που απορρίπτονταν από τις εκσκαφικές εργασίες για την επέκταση του παλαιού Μουσείου τη δεκαετία του 1950. Παραδόθηκε στο ΕΑΜ το 2004, αγοράσθηκε κατόπιν από το Υπουργείο Πολιτισμού το 2010 και εκτίθεται για πρώτη φορά στο ελληνικό κοινό.

### ΠΕΡΙΣΣΟΤΕΡΑ

## ΨΗΦΙΑΚΑ ΑΡΘΡΑ

Nordquist, G.C., 1987. Asine - A Middle Helladic Society, *Hydra* 3, 15-25.

[ΚΕΙΜΕΝΟ](#)

Nordquist, G.C., 1987. Asine, Terrace III: The Excavations of 1926. A Preliminary Report, *Hydra* 3, 5-14.

[ΚΕΙΜΕΝΟ](#)

Marketou T., 1990. Asomatos and Serraglio. Early Bronze Age Production and Interconnections, *Hydra* 7, 40-49.

[ΚΕΙΜΕΝΟ](#)

Koutsouflakis, G., 1990. The Mechanism of Trade in the Early Bronze Age, *Hydra* 7, 27-40.

[ΚΕΙΜΕΝΟ](#)

Gillis, C., 1992. How I Discovered Gold and Solved the Alchemists' Dream or Tin-Covered Vessels: Part II, *Hydra* 10, 13-16.

[ΚΕΙΜΕΝΟ](#)

Gillis, C., 1991. Tin in the Aegean Bronze Age, *Hydra* 8, 1-30.

[ΚΕΙΜΕΝΟ](#)

Nakassis, D., 2004. Geminatio at the horizons East and West in the mythical geography of Archaic Greek epic, *Transactions of the American Philological Association* 134, 215-233.

[ΚΕΙΜΕΝΟ](#)

## ΨΗΦΙΑΚΑ ΒΙΒΛΙΑ

Marinatos, N., 1993. *Minoan Religion. Ritual, Image and Symbol*, Columbia: University of South Carolina Press.

[ΚΕΙΜΕΝΟ](#)

Frödin, O. & Persson, A.W. (eds), 1938. *Asine: Results of the Swedish excavations, 1922-1930*, Stockholm: Generalstabens litografiska anstalts förlag i distribution.

[ΚΕΙΜΕΝΟ](#)

## ΨΗΦΙΑΚΕΣ ΔΙΑΤΡΙΒΕΣ

Καρκάνη, Α., 2013. *Η μεταλλουργία και η μεταλλοτεχνία της Κύπρου από την Πρώιμη έως την αρχή της Ύστερης Εποχής του Χαλκού*, Διδακτορική Διατριβή, Εθνικό και Καποδιστριακό Πανεπιστήμιο Αθηνών.

[ΠΕΡΙΛΗΨΗ](#)

[ΚΕΙΜΕΝΟ](#)

Αποστολάκη, Ε., 2014. *Η δυναμική του οικιακού χώρου: παραδείγματα νοικοκυριών από τη νεοανακτορική κοινωνία της Κρήτης*, Διδακτορική Διατριβή, Εθνικό και Καποδιστριακό Πανεπιστήμιο Αθηνών.

[ΠΕΡΙΛΗΨΗ](#)

[ΚΕΙΜΕΝΟ](#)

# CALL FOR PAPERS

## **2016 Archaeological Institute of America Annual Meeting: Call for Papers**

ΗΠΑ, San Francisco, 6-9 Ιανουαρίου 2016

Προθεσμία: **22 Μαρτίου 2015**

The Call for Papers for the 2016 AIA Annual Meeting is now available online. We strongly encourage submitters to review the documents below as changes have been made in recent years. Submission Forms and Submission Information are now available. Please note that all submissions must be made using the online forms.

[ΠΕΡΙΣΣΟΤΕΡΑ](#)

## ΥΠΟΤΡΟΦΙΕΣ & ΘΕΣΕΙΣ ΕΡΓΑΣΙΑΣ

### **The 2015 Richard Seager Doctoral Fellowship at the INSTAP Study Center for East Crete**

Προθεσμία υποβολής: **31 Μαρτίου 2015**

The INSTAP Study Center for East Crete is pleased to announce the availability of one Doctoral fellowship to be awarded on a competitive basis to an eligible candidate for work to be done at the Study Center in Pacheia Ammos, Crete in 2015.

[ΠΕΡΙΣΣΟΤΕΡΑ](#)

### **The Vronwy Hankey Memorial Fund for Aegean Studies**

Προθεσμία υποβολής: **01 Απριλίου 2015**

The Vronwy Hankey Memorial Fund for Aegean Studies has been funded by gifts to the School's Appeal in memory of Vronwy Hankey and her husband Henry.

[ΠΕΡΙΣΣΟΤΕΡΑ](#)

### **Macmillan-Rodewald and Richard Bradford McConnell Studentships**

Προθεσμία υποβολής: **10 Απριλίου 2015**

The British School at Athens offers two annual Studentships for advanced doctoral or postdoctoral research in any area covered by the School's mission statement.

[ΠΕΡΙΣΣΟΤΕΡΑ](#)

### **BSA small grants**

Προθεσμία υποβολής: **30 Ιουνίου 2015**

Κατά τη διάρκεια της ακαδημαϊκής χρονιάς η Βρετανική Σχολή Αθηνών προσφέρει μια σειρά βραβείων και υποτροφιών υποστηρίζοντας την έρευνα που αφορά σε όλα τα στάδια της ακαδημαϊκής σταδιοδρομίας.

[ΠΕΡΙΣΣΟΤΕΡΑ](#)

## Ψηφιακή Κρήτη: Αρχαιολογικές Θέσεις Κρήτης

<http://digitalcrete.ims.forth.gr>

Το πρόγραμμα Ψηφιακή Κρήτη: Μεσογειακές Πολιτισμικές Διαδρομές υλοποιήθηκε στα πλαίσια του Επιχειρησιακού Προγράμματος «Κοινωνία της Πληροφορίας» (Παιδεία και Πολιτισμός: Τεκμηρίωση/αξιοποίηση και ανάδειξη του Ελληνικού πολιτισμού) του 3ου Κοινοτικού Πλαισίου Στήριξης της Ευρωπαϊκής Ένωσης. Το έργο συνεχίστηκε με το πρόγραμμα «Επέκτασης και Αναβάθμισης της Ψηφιακής Κρήτης» που χρηματοδοτήθηκε από το ίδιο πλαίσιο. Στόχος του έργου είναι η δημιουργία μίας γεωγραφικής και θεματικής μονάδας τεκμηρίωσης για την Κρήτη, καθώς και η ψηφιακή ανάπτυξη της πρωτότυπης συλλογής πολιτισμικών πληροφοριών του Ινστιτούτου Μεσογειακών Σπουδών / Ίδρυμα Τεχνολογίας και Έρευνας. Συγκεκριμένα, το έργο αφορά τη δημιουργία ενός πολιτισμικού πληροφοριακού συστήματος για την ανάδειξη σε ψηφιακή μορφή και διαχείριση της Πολιτιστικής Κληρονομιάς της Κρήτης, από την Προϊστορική Εποχή μέχρι τους νεότερους και σύγχρονους χρόνους.

## The Library of Congress - Rare Book & Special Collections

<http://www.loc.gov/rr/rarebook/digitalcoll.html>

The Rare Book and Special Collections Division traces its beginnings to Thomas Jefferson's wish to create a library for statesmen and for the people of the new nation. After the British burned the Capitol and its library in 1814, Jefferson offered to sell his book collection to Congress. Congress appropriated money for the purchase, and Jefferson's collection served as the foundation for the new Library of Congress in 1815. Jefferson's books--in several languages and covering a great variety of subjects--today form the nucleus of the division. Although at first the Library did not create a separate Rare Book Division, Ainsworth Rand Spofford, Librarian of Congress from 1864 to 1897, gathered in his office rare books, pamphlets, broadsides, and printed ephemera of interest to the scholars of his day. The institution also actively sought out collections that contained rare materials. Gifts from many generous donors also added greatly to the rare holdings. Today the division's collections amount to nearly 800,000 books, broadsides, pamphlets, theater playbills, title pages, prints, posters, photographs, and medieval and Renaissance manuscripts. Although the division's materials have come into its custody for a variety of reasons--their monetary value, importance in the history of printing, binding, association interest, or fragility, they have one point in common: the collections offer scholarly documentation about the western and American traditions of life and learning.



**ΚΟΙΝΩΝΙΑ ΚΑΙ ΠΑΡΕΛΘΟΝ:  
ΠΡΟΣΛΗΨΕΙΣ ΤΗΣ ΑΡΧΑΙΟΤΗΤΑΣ ΣΤΗ  
ΣΥΓΧΡΟΝΗ ΕΛΛΑΔΑ**

*Μουσείο Κυκλαδικής Τέχνης*

Πώς ορίζεται η έννοια της αρχαιότητας; Τι επίδραση έχει στη σύγχρονη σκέψη; Γιατί πάμε σε μουσεία; Ποιος ο ρόλος των μνημείων στη ζωή μιας πόλης; Πως διαμορφώνεται η 'συλλογική μνήμη'; Αυτά είναι μερικά από τα ερωτήματα που θα συζητηθούν στο νέο σεμινάριο που διοργανώνουν το Μουσείο Κυκλαδικής Τέχνης και το Ιρλανδικό Ινστιτούτο Ελληνικών Σπουδών στην Αθήνα.

**ΠΕΡΙΣΣΟΤΕΡΑ**



**PROFESSOR OLIVER RACKHAM, 1939-  
2015**

*Corpus Christi College Cambridge, 13-02-2015*

It is with great sadness that the College announces the death of Professor Oliver Rackham OBE MA PhD FBA, Botanist, Master of the College 2007-8, Fellow of the College 1964-2007 and 2008-2010, Honorary Fellow 2008-2015 and Life Fellow 2010-2015, on 12 February 2015, aged 75 years. Professor Rackham collapsed during a dinner at Leckhampton on Tuesday evening (10 February); he was admitted to Addenbrookes Hospital immediately, and died at Papworth Hospital on the evening of Thursday, 12 February.

**ΝΕΟ ΕΤΗΣΙΟ ΜΕΤΑΠΤΥΧΙΑΚΟ  
ΠΡΟΓΡΑΜΜΑ ΤΟΥ ΠΑΝΕΠΙΣΤΗΜΙΟΥ  
ΠΕΛΟΠΟΝΝΗΣΟΥ ΜΕ ΤΙΤΛΟ  
CULTURAL HERITAGE MATERIALS  
AND TECHNOLOGIES**

Studies on the interdisciplinary field of Cultural Heritage and Science/Technology offer the great potential of a modern and balanced educational syllabus; they also produce an ideal platform for holistic approaches that are guaranteed by the creative mixing of up-to-date methodologies with archaeological science, archaeometry and cultural heritage technologies. CultTech operates within the Peloponnese, an advanced natural and cultural environment that hosts plethora of historical, archaeological sites and monuments.

**ΠΕΡΙΣΣΟΤΕΡΑ**



**ΤΑ ΤΕΥΧΗ ΤΟΥ ΠΕΡΙΟΔΙΚΟΥ NESTOR  
42.1 (JANUARY 2015) ΚΑΙ 42.2  
(FEBRUARY 2015) ΕΙΝΑΙ ΔΙΑΘΕΣΙΜΑ  
ΣΤΟ ΔΙΑΔΙΚΤΥΟ**

Τα τεύχη του περιοδικού Nestor 42.1 (January 2015) και 42.2 (February 2015) είναι διαθέσιμα στο διαδίκτυο στη διεύθυνση <http://classics.uc.edu/nestor/>

[Nestor 42.1 \(January 2015\)](#)

[Nestor 42.2 \(February 2015\)](#)



Ο ΑΝΘΡΩΠΟΚΕΝΤΡΙΣΜΟΣ ΕΧΕΙ ΤΙΣ  
ΡΙΖΕΣ ΤΟΥ ΣΤΟΝ ΝΗΣΙΩΤΙΚΟ  
ΠΟΛΙΤΙΣΜΟ ΤΟΥ ΑΙΓΑΙΟΥ.  
ΣΥΝΕΝΤΕΥΞΗ ΜΕ ΤΟ ΧΡΙΣΤΟ ΝΤΟΥΜΑ  
*Αγγελική Ροβάτσου, Αρχαιολογία & Τέχνες,*  
*11-02-2015*

Ευρύτερα γνωστός ως ο ανασκαφέας του Ακρωτηρίου Θήρας από το 1975, ο Χρίστος Ντούμας έχει υπηρετήσει την αρχαιολογία και από άλλες θέσεις. Διετέλεσε έφορος και διευθυντής αρχαιοτήτων, ενώ ως ομότιμος καθηγητής του Πανεπιστημίου Αθηνών, δίδαξε εκεί προϊστορική αρχαιολογία. Για την προσφορά του τιμήθηκε από τον Πρόεδρο της Ελληνικής Δημοκρατίας, Κωστή Στεφανόπουλο, με τον Ταξιάρχη του Τάγματος του Φοίνικος.

[ΠΕΡΙΣΣΟΤΕΡΑ](#)



ΣΠΑΝΙΟΤΑΤΗ ΤΑΦΗ ΕΝΑΓΚΑΛΙΣΜΟΥ  
ΑΝΔΡΑ ΚΑΙ ΓΥΝΑΙΚΑΣ ΜΕΤΑΞΥ ΤΩΝ  
ΕΥΡΗΜΑΤΩΝ ΤΗΣ ΑΝΑΣΚΑΦΗΣ ΣΤΟ  
ΔΙΡΟ

*ΥΠΠΟ, δελτίο τύπου, 12-02-2015*

Μια διπλή αδιατάρακτη ταφή νεαρών ενηλίκων, άνδρα και γυναίκας, σε στάση εναγκαλισμού (φωτ. 2), καθώς και μια δεύτερη διπλή αδιατάρακτη ταφή νεαρών ενηλίκων, άνδρα και γυναίκας, σε εξαιρετικά συνεσταλμένη στάση σε συνάφεια με σπασμένες αιχμές βελών αποτελούν δυο από τα σημαντικότερα ευρήματα της ανασκαφής στη θέση «Ξαγκουνάκι» στον περιβάλλοντα χώρο του σπηλαίου Αλεπότρυπα, που εντάσσεται στο πενταετές Ανασκαφικό και Μελετητικό έργο Διρού.

[ΠΕΡΙΣΣΟΤΕΡΑ](#)

A MYCENAEAN “MATTER OF FACT”:  
PART I, JOE ALSOP REPORTS ON THE  
GREEK BRONZE AGE

*Jack L. Davis, From the Archivist's Notebook,*  
*01-02-2015*

Several months ago Louis Menand's New Yorker review (Nov. 10, 2014) of Gregg Herken's *The Georgetown Set: Friends and Rivals in Cold War Washington* kindled my interest in Joseph W. Alsop (1910-1989), influential journalist, syndicated newspaper columnist, and trustee (1965-1985) of the American School of Classical Studies at Athens. A bit of archival sleuthing at the University of Cincinnati (see below) led to the discovery that on Saturday, December 14, 1963, Alsop had summoned an A-list of Classical archaeologists and art historians to dine with him and his wife, Susan Mary, in their Georgetown, Washington, D.C., home — a strange flock for this longtime Washington insider to host.

[ΠΕΡΙΣΣΟΤΕΡΑ](#)



ΣΤΟ ΘΕΜΑΤΙΚΟ ΠΑΡΚΟ ΛΕΙΒΗΘΡΩΝ  
ΑΨΙΔΩΤΟ ΚΤΗΡΙΟ ΜΥΚΗΝΑΪΚΟΥ  
ΟΙΚΙΣΜΟΥ

*in.gr, 13-02-2015*

Στο θεματικό πάρκο Λειβήθρων μεταφέρεται σήμερα, Παρασκευή, προκειμένου να αναδειχθεί ένα από τα δύο αψιδωτά κτήρια που αποκαλύφθηκαν στη διάρκεια ανασκαφής μυκηναϊκού νεκροταφείου και οικισμού στη θέση «Ρέμα Ξυδιάς» στον Πλαταμώνα Πιερίας.

[ΠΕΡΙΣΣΟΤΕΡΑ](#)

ΚΟΥΚΟΥΝΑΡΙΕΣ ΠΑΡΟΥ: ΑΠΟ ΤΟΝ  
ΜΥΚΗΝΑΙΟ ΗΓΕΜΟΝΑ ΣΤΟΝ  
ΟΙΚΙΣΜΟ ΤΗΣ ΕΠΟΧΗΣ ΤΟΥ  
ΑΡΧΙΛΟΧΟΥ. ΔΙΑΛΕΞΗ ΤΟΥ ΔΗΜΗΤΡΗ  
ΣΚΙΛΑΡΝΤΙ

*Αρχαιολογία & Τέχνες, 12-02-2015*

Οι Κουκουναριές της Πάρου αποτελούν σπάνια περίπτωση αρχαιολογικού παλίμψηστου με επάλληλες αρχαιολογικές φάσεις από την 5η χιλιετία π.Χ. μέχρι την εποχή του λυρικού ποιητή της Πάρου Αρχιλόχου (7ος αι. π.Χ.). Η σπουδαιότητα της ακρόπολης έγκειται στον συνδυασμό δεδομένων που αφορούν τόσο την αρχαιότατη ιστορία της, αφού η πρώτη κατοίκηση ανέρχεται στην Ύστερη Νεολιθική περίοδο (5η χιλιετία π.Χ.), όσο και στο ότι η θέση διατηρεί αντιπροσωπευτικά αρχιτεκτονικά κατάλοιπα για κάθε περίοδο της μακράς ιστορίας της.

[ΠΕΡΙΣΣΟΤΕΡΑ](#)



ΟΙ ΑΓΝΩΣΤΕΣ ΟΨΕΙΣ ΕΝΟΣ ΜΥΘΙΚΟΥ  
ΔΑΧΤΥΛΙΔΙΟΥ. ΣΤΙΣ 8, 15, 20 ΚΑΙ 27  
ΦΕΒΡΟΥΑΡΙΟΥ 2015

*Αρχαιολογία & Τέχνες, 03-02-2015*

«Το Αθέατο Μουσείο παρουσιάζει» είναι η νέα δράση του Εθνικού Αρχαιολογικού Μουσείου που προβάλλει επιλεγμένες αρχαιότητες από τον κόσμο των αποθηκών. Κάθε δύο μήνες ένα αντικείμενο θα παρουσιάζεται στους επισκέπτες για πρώτη φορά.

[ΠΕΡΙΣΣΟΤΕΡΑ](#)

ΜΕ ΝΤΑΛΙΚΑ ΜΕΤΑΦΕΡΘΗΚΕ ΑΡΧΑΙΑ  
ΚΑΤΟΙΚΙΑ 3.500 ΕΤΩΝ

*Η Καθημερινή, 17-02-2015*

Μια αψιδωτή κατοικία ηλικίας 3.000-3.500 ετών «ταξίδεψε» 15 χιλιόμετρα, προκειμένου να αφήσει χώρο για την κατασκευή ενός αυτοκινητόδρομου. Η επιχείρηση μεταφοράς -που πλέον αποτελεί υπόθεση ρουτίνας για τις ελληνικές εταιρείες- πραγματοποιήθηκε στην Πιερία την Παρασκευή, έπειτα από αρκετές αναβολές λόγω της κακοκαιρίας. Το μνημείο τοποθετήθηκε στον αρχαιολογικό χώρο Λειβήθρων. Η σωστική ανασκαφή στη νότια Πιερία ξεκίνησε τον Ιούλιο του 2014, στο πλαίσιο των έργων για την κατασκευή της νέας εθνικής οδού στα Τέμπη και τον Πλαταμώνα, από την κοινοπραξία Αυτοκινητόδρομος Αιγαίου.

[ΠΕΡΙΣΣΟΤΕΡΑ](#)



ΖΩΜΙΝΘΟΣ 2014: ΜΙΑ ΑΝΑΣΚΑΦΗ  
ΠΟΥ ΚΡΥΒΕΙ ΠΟΛΛΕΣ ΕΚΠΛΗΞΕΙΣ. ΤΑ  
ΝΕΑ ΕΥΡΗΜΑΤΑ

*Αρχαιολογία & Τέχνες, 04-02-2015*

«Η ανασκαφή στη Ζώμινθο κρύβει ακόμη πολλές εκπλήξεις. Προς το παρόν μπορούμε να πούμε ότι η Ζώμινθος είναι η τελευταία μεγάλη ανακάλυψη της Μινωικής Αρχαιολογίας». Με αυτά τα λόγια η Έφη Σαπουνά-Σακελλαράκη συνοψίζει τα αποτελέσματα της φετινής ανασκαφικής περιόδου στην περιοχή. Στη διάρκεια της φετινής ανασκαφής το κτήριο επεκτάθηκε σε μήκος και βάθος και ανέδειξε ένα επιβλητικό συγκρότημα με τοίχους που φτάνουν τα 3 μ.

[ΠΕΡΙΣΣΟΤΕΡΑ](#)

## «ΕΦΥΓΕ» Η ΑΡΧΑΙΟΛΟΓΟΣ ΛΙΤΣΑ ΚΟΝΤΟΡΛΗ-ΠΑΠΑΔΟΠΟΥΛΟΥ

ΥΠΠΟ, Δελτίο Τύπου, 26-02-2015

Η αρχαιολογική οικογένεια απώλεσε ένα εκλεκτό μέλος της. Η Λίτσα Κοντορλή-Παπαδοπούλου σπούδασε αρχαιολογία στο Πανεπιστήμιο Αθηνών και ακολούθως ειδικεύτηκε στην Προϊστορική Αρχαιολογία σε Πανεπιστήμιο της Μ. Βρετανίας. Στη συνέχεια υπηρέτησε την αρχαιολογία στο Πανεπιστήμιο Ιωαννίνων από το οποίο και αποχώρησε με το βαθμό της Αναπληρώτριας Καθηγήτριας. Διετέλεσε διευθύντρια ανασκαφών στην Εφύρα, την Αχαΐα, την Ιθάκη και την Ιορδανία, πάντα σε συνεργασία με τον συνοδοιπόρο της ζωής και του έργου της, καθηγητή Αθανάσιο Παπαδόπουλο. Η Αρχαιολογική Υπηρεσία τού Υπουργείου Πολιτισμού, Παιδείας και Θρησκευμάτων εκφράζει στην οικογένεια της Λίτσας Κοντορλή-Παπαδοπούλου τη βαθύτατη θλίψη της για την απώλειά της και τα θερμά της συλλυπητήρια. Το επιστημονικό, ερευνητικό και ακαδημαϊκό της έργο μένει ζωντανό, κληρονομιά στην ελληνική και διεθνή αρχαιολογική κοινότητα.

## ΠΡΩΤΟ ΔΙΕΘΝΕΣ ΣΕΜΙΝΑΡΙΟ ΑΡΧΑΙΑΣ ΚΑΙ ΠΑΡΑΔΟΣΙΑΚΗΣ ΝΑΥΠΗΓΙΚΗΣ

Αίθουσα Πολυμέσων, Πολυτεχνειούπολη Ζωγράφου, Εθνικό Μετσόβιο Πολυτεχνείο, 9-21 Μαρτίου 2015.

Η Σχολή Ναυπηγών Μηχανολόγων Μηχανικών του Εθνικού Μετσόβιου Πολυτεχνείου διοργανώνει στην Ελλάδα για πρώτη φορά σεμινάριο αφιερωμένο στην αρχαία και παραδοσιακή ναυπηγική. Στο σεμινάριο θα απευθυνθούν στο ακροατήριο οι σημαντικότεροι Έλληνες και ξένοι ερευνητές σε κάθε θέμα. Οι ομιλίες θα γίνουν διά ζώσης αλλά και από διάφορες Ευρωπαϊκές χώρες απευθείας με χρήση τηλεματικής. Μετά το πέρας των ομιλιών θα δοθεί στο κοινό η δυνατότητα να απευθυνθεί στους ομιλητές. Εκτός των ομιλιών, θα πραγματοποιηθούν και δύο επισκέψεις στις 14 και 21 Μαρτίου με ξενάγηση από ειδικούς ερευνητές. Η πρώτη θα γίνει στο πρότυπο της αρχαίας τριήρους (Ολυμπιάς) και η δεύτερη σε ναυπηγείο παραδοσιακών σκαφών. Συμμετοχή δωρεάν και κατά χρονική προτεραιότητα δήλωσης, λόγω του περιορισμένου αριθμού θέσεων. Δηλώσεις συμμετοχής στη Γραμματεία Τομέα Θαλασσίων Κατασκευών, Σχολή Ναυπηγών Μηχανολόγων Μηχανικών, ΕΜΠ (κυρία Ε. Καλούτσα, τηλ. 210-772 1415, e-mail [ekaloutsa@naval.ntua.gr](mailto:ekaloutsa@naval.ntua.gr)).

**ΠΕΡΙΣΣΟΤΕΡΑ**

## ΣΥΝΤΕΛΕΣΤΕΣ ΕΝΗΜΕΡΩΤΙΚΟΥ ΔΕΛΤΙΟΥ

**Συντονισμός, εποπτεία και επιμέλεια:** Δρ Νεκτάριος Καραδήμας

**Σύνταξη:** Μιχάλης Ζωιτόπουλος

**Καταλογογράφηση βιβλίων και έντυπων περιοδικών:** Μαρία Χολέβα

**Καταλογογράφηση ηλεκτρονικών περιοδικών:** Πέγκυ Ρίγγα

**Συλλογή ψηφιακών δημοσιεύσεων:** Μιχάλης Ζωιτόπουλος, Δρ Νεκτάριος Καραδήμας, Δρ Βασίλης Πετράκης

**Γραφιστικός σχεδιασμός και εικαστικό εξώφυλλο και οπισθόφυλλο:** Δανάη Βλάχου

**Εικαστικό στη σελίδα 1 | Περιεχόμενα:** Αντώνιος Παναγόπουλος

## ΛΕΖΑΝΤΕΣ ΣΧΕΔΙΩΝ

**Εξώφυλλο & οπισθόφυλλο:** Βουκράνιο της Υστεροελλαδικής IIIA1 περιόδου.

**Στα Περιεχόμενα:** Κεφαλή κυκλαδικού ειδωλίου.

**Στις Διαλέξεις & Συνέδρια:** Σχέδιο σφίγγας από αγγείο της ΥΕ IIIB περιόδου (A. Furumark, *The Mycenaean Pottery, Analysis and Classification*, Stockholm 1941, 255).

**Στις Ειδήσεις:** Σχέδια κεφαλών από κεραμική της Ύστερης Εποχής Χαλκού (A. Furumark, *The Mycenaean Pottery, Analysis and Classification*, Stockholm 1941, 238).

## ΕΥΧΑΡΙΣΤΙΕΣ

Ιδιαίτερες ευχαριστίες απευθύνονται στις βιβλιοθήκες της εν Αθήναις Αρχαιολογικής Εταιρείας και της Βρετανικής Σχολής Αθηνών για κάθε βοήθεια που μας προσφέρουν.

ΑΙΓΕΥΣ  
ΕΤΑΙΡΕΙΑ ΑΙΓΑΙΑΚΗΣ ΠΡΟΪΣΤΟΡΙΑΣ

Λητούς 6, 15124 Μαρούσι, Αθήνα

Email: [info\[at\]aegeussociety.org](mailto:info[at]aegeussociety.org)

URL: [www.aegeussociety.org](http://www.aegeussociety.org)



Χρειάζεται να εκτυπώσετε το δελτίο αυτό;  
Παρακαλούμε, σκεφτείτε το περιβάλλον!