

A E G E U S  
SOCIETY FOR AEGEAN PREHISTORY

NEWSLETTER  
ON  
AEGEAN PREHISTORY

1 April 2015

No 56



# CONTENTS

**New Books** *p. 2*

**New Articles** *p. 23*

**New Book Reviews** *p. 33*

**Lectures & Conferences** *p. 34*

**The Work of Aegeus** *p. 36*

**Aegean Library** *p. 38*

**Call for Papers** *p. 39*

**Grants & Job Vacancies** *p. 39*

**Websites** *p. 40*

**News** *p. 41*

[\(For quicker search, click the page numbers!\)](#)





## L'art égéen 2. Mycènes et le monde mycénien

JEAN-CLAUDE POURSAT

**City & year:** Paris 2014

**Publisher:** Éditions Picard

**Series:** Les manuels d'art et d'archéologie antiques

**Description:** Hardback, 303 p., 387 b/w figures, 83 colour plates, 4 maps, 28,6x22,8 cm

**ISBN:** 9782708409453

**Price:** € 65

.....  
**AEGEAN LIBRARY:** 3426

### Abstract (in French)

Ce second volume de l'histoire de l'art égéen est consacré à l'art mycénien, depuis son apparition en Grèce continentale, vers 1600 av. J.-C., jusqu'à la fin du deuxième millénaire, vers 1050-1000. L'art mycénien naît, à Mycènes en particulier, avec les œuvres prestigieuses des tombes à fosse puis s'affirme et se transforme, d'abord lorsque les Mycéniens s'installent en Crète, au palais de Cnossos, après 1450, puis lorsqu'ils édifient eux-mêmes, à partir de 1350, leurs propres palais à Mycènes, Tirynthe, Pylos et Thèbes. L'étude intègre les dernières formes de l'art mycénien, de la destruction des palais vers 1200 jusqu'à la fin de l'âge du Bronze. Les principales œuvres (monuments, fresques, orfèvrerie, glyptique, figurines, vases) et les styles majeurs sont décrits, analysés et abondamment illustrés. Cet ouvrage offre une synthèse des connaissances et des interprétations actuelles, en utilisant la documentation la plus récente, alors que les découvertes ont été nombreuses ces trente dernières années et les interprétations souvent renouvelées. Jean-Claude Poursat montre ainsi comment l'art mycénien, héritier de la tradition minoenne et dernier art palatial, s'impose progressivement dans les différentes parties du monde égéen, assimile les traditions régionales et s'intègre aux courants artistiques qui traversent la Méditerranée orientale, de l'Égypte à Chypre et au Levant.

## Contents

Planches couleur [8]

Introduction [17]

Remerciements [22]

PREMIÈRE PARTIE. L'art égéen à l'époque des seconds palais crétois (1700-1450): la Grèce continentale

1. Les œuvres et leur contexte : - Le bois - L'os - Les premiers ivoires mycéniens le cadre historique [24]
2. L'architecture funéraire [28]
3. Les arts du métal [35]
4. La glyptique créto-mycénienne [50]
5. Autres arts mycéniens du relief : bois, os, ivoire, pierre, faïence [54]
6. La céramique mycénienne de l'HRI-IIA [60]
7. Remarques générales: l'art mycénien à l'époque des seconds palais crétois

DEUXIÈME PARTIE. L'art égéen à l'époque du dernier palais de Cnossos (1450-1350 environ)

8. Les œuvres et leur contexte : le cadre historique [74]
9. L'architecture [77]
10. Les fresques [88]
11. Arts du métal, bijoux et ornements divers [100]
12. La glyptique créto-mycénienne du MR II-HR II B-III A1 [108]
13. Autres arts du relief : ivoire et pierre [117]
14. Œuvres en ronde-bosse : figurines et vases zoomorphes [124]
15. La céramique du MR II-HR II B-III A1 [128]

TROISIÈME PARTIE. L'art égéen à l'époque des palais mycéniens continentaux (1350-1200)

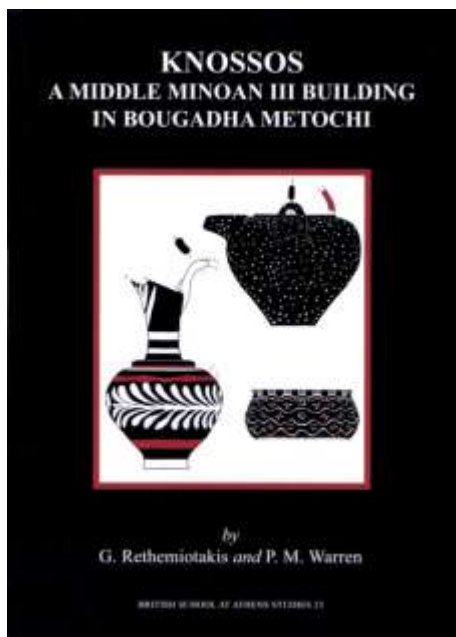
16. Les œuvres et leur contexte : le cadre historique [140]
17. L'architecture [144]
18. La peinture mycénienne [163]
19. La fin de la glyptique égéenne [178]
20. Les ivoires mycéniens de l'HR III A2-B [182]
21. Autres arts du relief : orfèvrerie, pâte de verre, faïence, pierre [190]
22. Art mycénien et «art international» [197]
23. Œuvres en ronde-bosse : figurines, statuettes, vases anthropomorphes et zoomorphes [203]
24. La production céramique : vases et sarcophages [221]

QUATRIÈME PARTIE. L'art égéen à la fin de l'âge du Bronze (1200-1050)

25. Les œuvres et leur contexte : le cadre historique [240]
26. L'architecture à la fin de l'âge du Bronze [243]
27. Statuettes et figurines, vases anthropomorphes et zoomorphes [248]
28. Bijouterie et arts du métal [256]
29. Art pictural et peinture de vases [259]
30. L'art mycénien et son héritage [269]

Appendice. L'art mycénien vu par les faussaires

31. Faux et dubitanda [274]
- Repères chronologiques [278]  
Cartes [280]  
Glossaire [284]  
Bibliographie [285]



## Knossos. A Middle Minoan III Building in Bougadha Methochi

GIORGOS RETHEMIOTAKIS & PETER M. WARREN

**City & year:** London 2014

**Publisher:** British School at Athens

**Series:** British School at Athens Studies 23

**Description:** Hardback, 133 p., 23 b/w figures, 11 tables, 33 b/w plates, 30x21,2 cm

**ISBN:** 978-0-904887-69-3

**Price:** £ 59 (ca. € 82)

.....  
AEGEAN LIBRARY: 3431

### Abstract

From at least 1700 BC, and for several centuries thereafter, a city of substantial houses flanked the palace of Knossos in north-central Crete. Those immediately adjacent to it, like the Royal Villa or the South House, excavated by Sir Arthur Evans, are well known, as are the Little Palace and Unexplored Mansion to the north-west. In fact the whole lower western hill-slope (Bougadha Metochi, the modern village) was terraced with fine, ashlar masonry buildings, served by well-engineered paved roads. The present volume publishes part of one such building, excavated by the Greek Archaeological Service. The pottery within it - as always at Knossos astonishing in quantity and excellent in quality - is particularly important for the first stage of these large buildings, Middle Minoan IIIA (Early and Late), the 17th century BC. One piece also throws light on bull sacrifice at Knossos. Another object, a stone weight, confirms the close relationship of the Minoan, Theran and West Syrian systems of mensuration. A later pottery deposit adds to evidence of wide destruction at Knossos at the final moment of independent Minoan civilisation, Late Minoan IB c. 1440 BC. The history of the building is also set within that of the wider Cretan and southern Aegean regions during the Bronze Age.

## Contents

List of abbreviations [ix]	Trench A and Baulk II [15]
List of figures [x]	Trench D and Baulk V [46]
List of plates [xi]	Baulk VI [57]
List of tables [xiii]	4. Material other than pottery [59]
Preface [xv]	5. Discussion [67]
1. Introduction [1]	The Vlachakis Plot material [67]
2. The Vlachakis Plot [3]	The wider context [78]
3. The pottery [13]	Correlations of the Vlachakis Plot material [84]
Introduction [13]	Events history [86]
Recording procedures [13]	From function to society [87]
Typology [13]	Appendix A: Concordance [91]
Presentation [13]	Bibliography [93]
	Index [97]



## Τετράδια Γεωαρχειολογίας

EDITED BY LILIAN KARALI & GIORGOS FERENTINOS

**City & year:** Athens 2015

**Publisher:** Olkos Publications

**Description:** Paperback, 294 p., numerous colour & b/w figures, 24x17 cm

**ISBN:** 978-960-8154-80-3

**Price:** € 19

.....  
AEGEAN LIBRARY: 3430

### Preface (in Greek)

Το ανά χείρας βιβλίο απευθύνεται κυρίως σε αρχαιολόγους που βρίσκονται στην αρχή της σταδιοδρομίας τους, αλλά και σε γεωλόγους που θα ενδιαφέρονταν να ασχοληθούν με την επίλυση αρχαιολογικών προβλημάτων. Η αρχαιολογική επιστήμη από τις αρχές της ύπαρξής της ως ανεξάρτητο επιστημονικό πεδίο στηρίχτηκε στις βασικές αρχές της Γεωλογίας. Συχνά, όμως, στην πράξη ο ένας επιστημονικός κλάδος επικαλύπτει τον άλλον.

Με τι ασχολείται λοιπόν η Γεωαρχειολογία; Σε αυτό το ερώτημα δίνει απαντήσεις το παρόν βιβλίο, το οποίο είναι προϊόν μακράς συνεργασίας ελλήνων επιστημόνων, αρχαιολόγων και γεωλόγων. Στο πρώτο από τα δύο μέρη του βιβλίου παρουσιάζονται συνοπτικά οι παραδόσεις μελών ΔΕΠ του Πανεπιστημίου Πατρών και του Εθνικού και Καποδιστριακού Πανεπιστημίου Αθηνών που πραγματοποιήθηκαν στο ΕΚΠΑ, κατά τα ακαδημαϊκά έτη 2003-2004 και 2004-2005. Στο δεύτερο μέρος παρουσιάζονται ορισμένες εφαρμογές των γεωαρχειολογικών μεθόδων και προσεγγίσεων στην αρχαιολογική έρευνα, καθώς και τα αποτελέσματα του προαναφερόμενου πιλοτικού προγράμματος. Επιπροσθέτως, παρατίθενται τρεις επιλεγμένες μεταπτυχιακές εργασίες, οι οποίες βαθμολογήθηκαν με άριστα.

## Contents

Πρόλογος [9]

Εισαγωγή [11-13]

Ευχαριστίες [15]

Λίλιαν Καραλή, Η συμβολή της  
Γεωαρχειολογίας στην επιστήμη της  
Αρχαιολογίας [17-35]

Γεωργία Κοκκορού-Αλευρά, Η σημασία του  
καθορισμού της προέλευσης του  
μαρμάρου των αρχαίων ελληνικών  
γλυπτών [37-46]

Σταύρος Παπαμαρινόπουλος, Μαγνητικές  
μετρήσεις και ο εντοπισμός χερσαίων  
θαμμένων αρχαιοτήτων [47-55]

Γιώργος Φερεντίνος, Γιώργος  
Παπαθεοδώρου, Μαρία Γέραγα, Αθηνά  
Χάλαρη & Δημήτρης Χριστοδούλου,  
Μέθοδοι τηλεπισκόπησης και  
υποθαλάσσια (υποβρύχια) αρχαιολογία  
[57-89]

Αθήνα Χάλαρη, Μαρίνος Χαραλαμπάκης,  
Γιώργος Φερεντίνος, Μαρία Γέραγα &  
Γιώργος Παπαθεοδώρου, Γεωγραφικά  
συστήματα πληροφοριών και οι εφαρμογές  
τους στην Αρχαιολογία [91-121]

Αμάντα Λαούπη, Η κατάρρευση των  
ανθρώπινων οικοσυστημάτων. Η  
περίπτωση της Αττικής των Κλασικών  
Χρόνων [123-155]

Φάνης Μαυρίδης, Αρχαιολογία: Επιστήμη  
του Ανθρώπου ή Επιστήμη της Γης; Η  
ερμηνεία του παρελθόντος και η συμβολή  
των θετικών επιστημών [157-174]

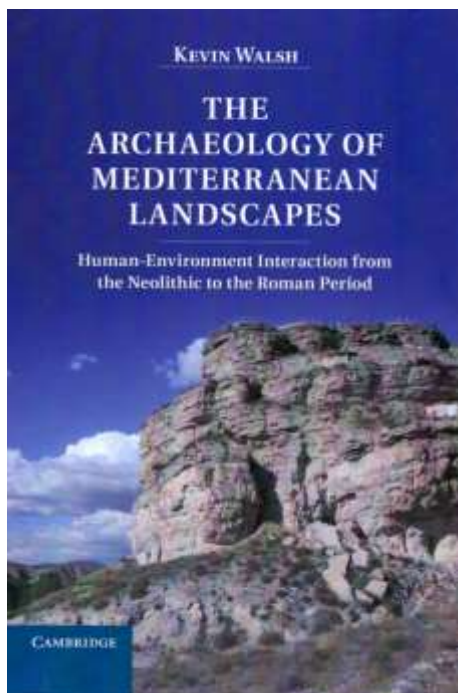
Ράνια Μπαλλή, Οι μεταβολές της στάθμης  
της θάλασσας στην Ανατολική Μεσόγειο  
κατά τα τελευταία 150.000 χρόνια και η  
επίδρασή τους στην ανθρώπινη μετακίνηση  
[175-202]

Μαρία Καράκωστα, Ναυάγια της Εποχής  
του Χαλκού στον κυρίως ελλαδικό χώρο και  
στην Ανατολική Μεσόγειο [203-221]

Δημήτρης Λαμπρόπουλος, Λιμάνια της  
αρχαιότητας στην Ανατολική Μεσόγειο:  
Μια γεωαρχειολογική προσέγγιση [223-  
244]

Επίλογος [245-246]





## The Archaeology of Mediterranean Landscapes. Human-Environment Interaction from the Neolithic to the Roman Period

KEVIN WALSH

**City & year:** New York 2014

**Publisher:** Cambridge University Press

**Description:** Hardback, 384 p., 67 b/w illustrations, 14 maps, 1 table, 26x18,3 cm

**ISBN:** 9780521853019

**Price:** £ 65 (ca. € 92)

.....  
AEGEAN LIBRARY: -

### Abstract

This volume presents a comprehensive review of palaeoenvironmental evidence and its incorporation with landscape archaeology from across the Mediterranean. A fundamental aim of this book is to bridge the intellectual and methodological gaps between those with a background in archaeology and ancient history, and those who work in the palaeoenvironmental sciences. The aim of this volume is twofold: first, to provide archaeologists and landscape historians with a comprehensive overview of recent palaeoenvironmental research across the Mediterranean, and second, to consider ways in which this type of research can be integrated with what might be considered “mainstream” or “cultural” archaeology. This volume takes a thematic approach, assessing the ways in which environmental evidence is employed in different landscape types, from coastal zones via rivers and wetlands to islands and mountainous areas. This volume also presents analyses of how people have interacted with soils and vegetation, and revisits the key questions of human culpability in the creation of so-called degraded landscapes in the Mediterranean. It covers chronological periods from the Early Neolithic to the end of the Roman period.

## Contents

Acknowledgments [xi]

1. Introduction [1]

2. From geology to biology: defining the Mediterranean [10]

3. Sea level change and coastal settlement: human engagements with littoral environments [30]

4. Rivers and wetlands [68]

5. Environmental change: degradation and resilience [119]

6. Working and managing Mediterranean environments [171]

7. Islands: biogeography, settlement, and interaction [210]

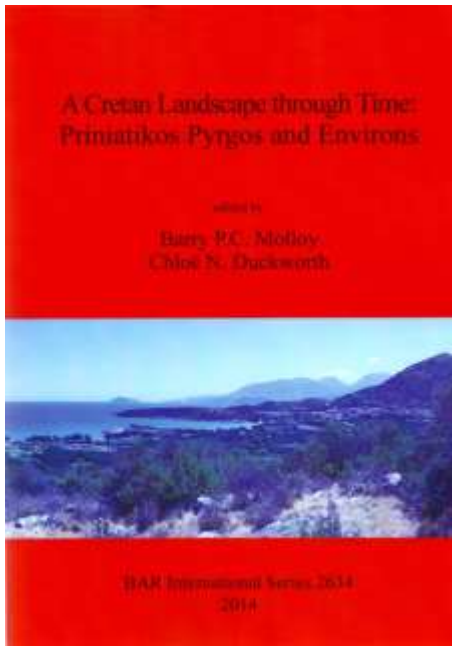
8. Mountain economies and environmental change [242]

9. Conclusions: the Mediterranean mosaic: persistent and incongruent environmental knowledge [280]

Bibliography [293]

Index [355]

[READ THE FULL CONTENTS](#)



## A Cretan Landscape through Time: Priniatikos Pyrgos and Environs

EDITED BY BARRY P.C. MOLLOY & CHLOË N. DUCKWORTH

**City & year:** Oxford 2014

**Publisher:** Archaeopress

**Series:** BAR International Series 2634

**Description:** Paperback, vi & 164 p., numerous b/w & colour illustrations, 29,7x21 cm

**ISBN:** 978-1-4073-1271-2

**Price:** £ 34 (ca. € 47)

.....  
AEGEAN LIBRARY: -

### Abstract

This book presents aspects of research on the archaeological investigations at the multi-period site of Priniatikos Pyrgos and surrounding area. Incorporating the Vrokastro Survey Project, the Istron Geoarchaeological Project, the Priniatikos Pyrgos Excavation Project and other researches, this volume presents interdisciplinary case-studies that deal with domestic, technological and mortuary practices at the site and how these relate to settlement and resource exploitation in the surrounding landscape. This is set within its environmental context at the local and regional levels, assessing both long term processes and shorter term events. The visual representation of materials and settlement complexity are approached using a combination of established and novel digital methods.

## Contents

M. Tsipopoulou, Forewording note [iii]  
Preface [v]

### *Background and Introduction*

- B.P.C. Molloy, J. Day, V. Klontza-Jaklova & C.N. Duckworth, Of what is past, or passing, or to come: five thousand years of social, technological and environmental transformations at Priniatikos Pyrgos [1-7]  
P.P. Betancourt, Priniatikos Pyrgos in 1912: the last foreign archaeological excavation in independent Crete [8-14]  
B.J. Hayden, Priniatikos Pyrgos and its territory: results of survey and excavation [15-22]

### *Environment*

- J. Moody, Prehistoric and historic climate and weather in (East) Crete [23-30]  
C. Athanassas, Miscellaneous notes on the geology, geomorphology and stratigraphy of the Istron Area, Northeastern Crete [31-34]  
K. Theodorakopoulou, Geoarchaeological studies in Istron-Kalo Chorio (Gulf of Mirabello- Eastern Crete): palaeoenvironmental reconstruction and palaeogeographic evolution [35-42]

### *The Site*

- B.P.C. Molloy, F.W. McCoy, R. Megarry, D.J. Govantes Edwards & M. Pavlacký, Of Tephra and Tsunamis: A Secondary Deposit of Tephra Sealing LM IA Activity at Priniatikos Pyrgos [43-53]  
S. Bridgford, S. Desmond, V. Klontza-Jaklova & I. Moutafi, Grave 1: a key Early Byzantine feature [54-60]

### *Complexity and Representation*

- A. Sarris, N. Papadopoulos & P. Soupios, Contribution of geophysical approaches to the study of Priniatikos Pyrgos [61-69]  
F. Lynam, Representing complexity at Priniatikos Pyrgos [70-77]  
W. Megarry, Archaeology, architecture and digital adaptation: developing a GIS for archaeological excavation on Crete [78-84]  
M. Wiśniewski, Developing photogrammetry at Priniatikos Pyrgos [85-90]

### *Technology*

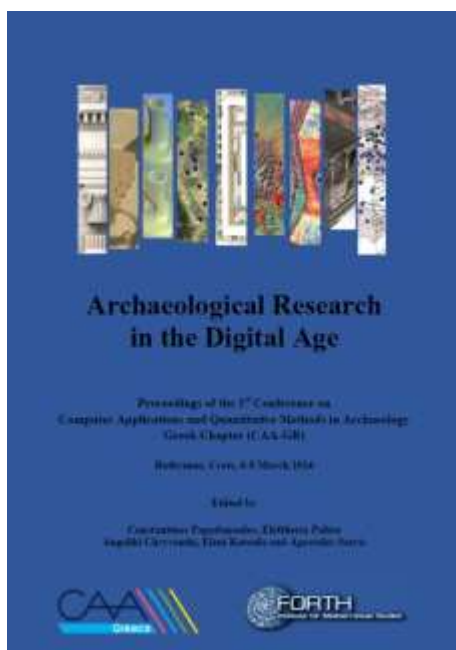
- E. Nodarou & J. Moody, “Mirabello” fabric(s) forever: an analytical study of the granodiorite pottery of the Vrokastro area from the Final Neolithic Period to Modern Times [91-98]  
C.N. Duckworth, Late antique glass in domestic and religious contexts from Priniatikos Pyrgos [99-104]  
E. Filippaki, Y. Bassiakos & B.J. Hayden, Metalworking at Priniatikos Pyrgos, Mirabello Gulf, Crete [105-112]  
B.P.C. Molloy, Technological choices in non-ferrous metallurgical practices at Priniatikos Pyrgos: some insights from Portable XRF Surface Analyses [113-117]  
B.P.C. Molloy, M. Milić and R. Doonan, Temporal Rhythms in Obsidian Consumption at Prepalatial Priniatikos Pyrgos: A Portable XRF Study [118-124]

### *Materials*

- J. Day, Striped, wiped and granodiorite: ceramics from an Early Minoan I house at Priniatikos Pyrgos [125-134]

V. Klontza-Jaklova, The Byzantine sequences at Priniatikos Pyrgos: preliminary observations on ceramic chronology and architectural phasing [135-142]

K. Zeman-Wiśniewska, Terracotta figurines from Priniatikos Pyrgos: some preliminary notes [143-148]  
Bibliography [149]



## Archaeological Research in the Digital Age

EDITED BY CONSTANTINOS PAPADOPOULOS, ELEFThERIA PALIOU, ANGELIKI CHRYSANTHI, ELENI KOTOULA & APOSTOLOS SARRIS

**City & year:** *Rethymno 2014*

**Publisher:** *Institute for Mediterranean Studies - Foundation of Research and Technology (IMS-FORTH)*

**Description:** *PDF format, 232 p., numerous colour & b/w illustrations in text*

**ISBN:** *978-618-81780-0-7*

.....  
**AEGEAN LIBRARY:** Dig. Papadopoulos et al. 2015

*Proceedings of the 1st Conference on Computer Applications and Quantitative Methods in Archaeology. Greek Chapter. Rethymno, Crete, 6-8 March 2014*

### From the preface

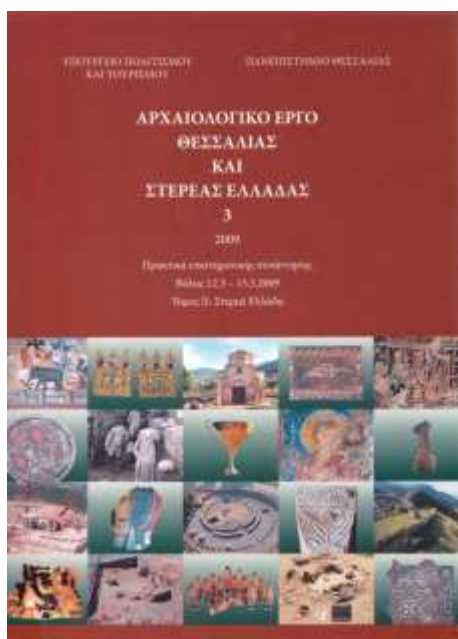
The organisation of the 1<sup>st</sup> conference on Computer Applications and Quantitative Methods in Archaeology in Greece (CAA-GR) and the publication of its proceedings have been the culminating events of CAA Greek Chapter since its formation at the International CAA meeting in 2012 in Southampton. The need of Greek Chapter sprang out from the continuously increasing number of researchers dealing with the application of Informatics in archaeology in Greece and in the wider region of Eastern Mediterranean. Broadly defined, Archaeological Informatics embraces a number of disciplines from computer science, geoinformatics, image processing, architecture, statistical analysis, computer simulation, agent based modelling, virtual reality, cultural heritage, museum studies, conservation, and so forth. The dynamic momentum of these disciplines in archaeological research is manifested by the large number of members (146) from Greece, Italy, Cyprus, UK, Spain, Turkey, Austria, Belgium, Germany, Ukraine and Serbia that have already joined CAA-GR.

The goal of CAA-GR is to contribute to the broadening of Digital Archaeology and to address the theoretical and practical issues associated with the discipline. It aims to encourage communication among researchers with diverse backgrounds, to bridge the gap between traditional archaeological research and new technologies, to give rise to debate and future progress, to provide guidance and support in the form of seminars and workshops, and to disseminate the results of research presented in scientific meetings organised by CAA-GR. The 1st CAA-GR conference has to be considered only as a starting point, since it is the first time that specialists in the above domains had the

chance to meet in Greece, share their experiences and exchange their knowledge. The question that remains to be addressed in the following years is what the CAA-GR community expects from Computational Archaeology? CAA-GR is a community organisation formed of researchers with common interests who give life to its existence. And as such it is the community of CAA-GR members that will be responsible for its future sustainability and evolution. We hope that the voice of the CAA-GR community will become louder in the coming years.

[READ THE BOOK \(LINK 1\)](#)

[READ THE BOOK \(LINK 2\)](#)



## Αρχαιολογικό Έργο Θεσσαλίας και Στερεάς Ελλάδας 3, 2009. Πρακτικά επιστημονικής συνάντησης Βόλος 12.3-15.3.2009

EDITED BY ALEXANDER MAZARAKIS-AINIAN

**City & year:** Volos 2012

**Publisher:** Εργαστήριο Αρχαιολογίας Πανεπιστημίου Θεσσαλίας & Υπουργείο Πολιτισμού

**Description:** Paperback, 2 volumes, 1341 p., numerous b/w figures, maps, tables, 28x21 cm

**ISBN:** ISBN I: 978-960-89078-8-1. ISBN II: 978-960-89078-9-8

**Price:** € 60

.....  
AEGEAN LIBRARY: -

### Abstract (in Greek)

Το Τμήμα Ιστορίας Αρχαιολογίας, Κοινωνικής Ανθρωπολογίας του Πανεπιστημίου Θεσσαλίας (ΙΑΚΑ) σε συνεργασία με τις Εφορείες Προϊστορικών και Κλασικών Αρχαιοτήτων, Βυζαντινών Αρχαιοτήτων της Περιφέρειας Θεσσαλίας διοργάνωσαν στο Βόλο τη τρίτη συνάντηση για το Αρχαιολογικό Έργο Θεσσαλίας και Στερεάς Ελλάδας. Παρουσιάζεται το έργο των κατά τόπους Εφορειών και τα ανασκαφικά πεπραγμένα των παρελθόντων ετών. Παρουσιάζονται, επίσης, εισηγήσεις με θεωρητικό περιεχόμενο και θα γίνουν ερμηνευτικές και συνθετικές παρουσιάσεις.

### Contents

#### ΤΟΜΟΣ Ι

ΘΕΣΣΑΛΙΑ. ΠΡΟΪΣΤΟΡΙΚΑ - ΚΛΑΣΙΚΑ

Προσφώνηση της Δρος Λίνας Μενδώνη,  
Γενικής Γραμματέως ΥΠ.ΠΟ.Τ [13]

Πρόλογος του Α. Μαζαράκη Αινιάνος,  
Καθηγητή Κλασικής Αρχαιολογίας ΠΘ  
[15-16]

Maria Stamatopoulou, The archives of A.S.  
Arvanitopoulos (1874-1942) and their  
importance for the study of the  
Thessalian archaeology [17-29]

TEXT

Αθανάσιος Αθανασίου, Οι απολιθωμένες  
πανίδες θηλαστικών της Μαγνησίας [31-  
38]

Στράτος Νανόγλου, Η υλικότητα της  
παράδοσης στην πρώιμη Νεολιθική  
Θεσσαλία [39-43]

TEXT

Αρετή Πεντεδέκα, Δίκτυα ανταλλαγής της  
κεραμικής στη Νεολιθική Θεσσαλία:  
κόμβοι και σύνδεσμοι, οικισμοί και  
σχέσεις [45-56]

TEXT

Χρήστος Ι. Μπατζέλας, Νεολιθικές  
υπόσκαφες κατοικίες στη Θεσσαλία. Ένα  
παράδειγμα από το Μακρυχώρι  
Λάρισας. Συσχετισμοί και συγκρίσεις με  
ανάλογες κατασκευές από τη  
Μακεδονία [57-69]



- Λεωνίδας Π. Χατζηαγγελάκης, Νέα δεδομένα από τον Συκεώνα. Οικιστικό σύνολο της Μέσης Νεολιθικής [71-83]
- Λεωνίδας Π. Χατζηαγγελάκης & Χρήστος Καραγιαννόπουλος, Πρόδρομος Καρδίτσας. Νεότερα στοιχεία από τη Μαγούλα στον Άγιο Ιωάννη [85-96]
- Νίνα Κυπαρίσση-Αποστολικά, Λεωνίδας Π. Χατζηαγγελάκης, Ορέστης Αποστολικάς & Νεκταρία Αλεξίου, Νεολιθική εγκατάσταση στο οροπέδιο της Λίμνης Πλαστήρα Νομού Καρδίτσας: μετακινήσεις πληθυσμών της Θεσσαλικής πεδιάδας σε θερινά βοσκοτόπια; [97-106]
- Γεώργιος Τουφεξής, Κλεονίκη Τσεργά & Ελένη Παπανικολάου, Σωστική ανασκαφή σε νεολιθικό οικισμό στο χωριό Βασιλής, περιφερειακή ενότητα Λάρισας [107-117]
- Ζωή Μαλαकाσιώτη, Βάσω Ροντήρη, Κώστας Βουζαξάκης & Αιμιλία Καλογιάννη, Το ερευνητικό πρόγραμμα στη Μαγούλα Ζερέλια και στη θέση Καρατσάνταγλι στην Ευξεινούπολη Αλμυρού [119-125]
- TEXT
- Καλλιόπη Αλματζή, Ευρήματα Νεολιθικής περιόδου, ΒΑ της Μαγούλας «Βισβίκη» στα πλαίσια του Έργου «Αγωγός Απαγωγής Ομβρίων Υδάτων» της ΒΙΠΕΤΒΑ [127-136]
- Δημήτρης Αγνωσιώτης & Βάσω Αδρύμη-Σισμάνη, Η Μέση Εποχή του Χαλκού στη Θεσσαλία. Μαρτυρίες από ένα οικιστικό σύνολο του οικισμού της “Τσιγγενίνας” στην περιοχή της λίμνης Κάρλας [137-147]
- TEXT
- Κασσάνδρα Σισμάνη, Οι ταφικές πρακτικές στη Θεσσαλία κατά τη Μέση Εποχή του Χαλκού [149-158]
- Βασιλική Αδρύμη-Σισμάνη, Ο ρόλος του μυκηναϊκού οικισμού Διμηνίου στην περιοχή γύρω από τον μυχό του Παγασητικού κόλπου [159-176]
- Ανθή Μπάτζιου-Ευσταθίου, Ανασκαφή μυκηναϊκού οικισμού στα Πευκάκια 2006-2008 [177-192]
- TEXT
- Αναστασία Παπαθανασίου, Άννα Λάγια, Αργυρούλα Δουλγέρη-Ιντζεσίλογλου & Πολυξένη Αραχωβίτη, Βιοαρχαιολογικά δεδομένα από Μυκηναϊκό νεκροταφείο στο Βελεστίνο Μαγνησίας [193-204]
- Yannis Galanakis & Maria Stamatopoulou, A preliminary report on the archival material from the excavations of the tholos tomb at Ano Dranista (Ano Ktimeni) in Thessaly by A.S. Aravanitopoulos(1911) [205-218]
- Ιφιγένεια Τουρναβίτου, Τεκμήρια μυκηναϊκής παρουσίας σε Πρωτο-Γεωμετρικό νεκροταφείο: ο γρίφος του αποθέτη στην «Αγριελιά» [219-232]
- Florian Ruppenstein, Υπάρχουν υπομυκηναϊκά στρώματα σε οικισμούς της Στερεάς Ελλάδας και της Νότιας Θεσσαλίας; [233-239]
- Στέλλα Κατακούτα, Τα Φάρσαλα στην Πρώιμη Εποχή του Σιδήρου [241-250]
- Αλέξανδρος Π. Γούναρης, Το Θεσσαλικόν απόσπασμα του Νηών Καταλόγου: τεκμήριο μυκηναϊκής οικιστικής ή πρωτοϊστορικής ανθρωπολογίας; [251-268]
- Βασιλική Μπιζάκη, Οι σχέσεις των εθνών της κοιλάδας του Σπερχειού (Αχαιοί Φθιώται, Μαλιείς, Οιταίοι, Αινιάνες) με τους Θεσσαλούς από τον 7ο αι. π.Χ. έως την επικράτηση των Ρωμαίων το 146 π.Χ [269-276]
- TEXT
- Γιάννης Α. Πίκουλας, Τα προγράμματα του ΠΘ/ΙΑΚΑ 1. «Διασχίζοντας την Πίνδο. Διαβάσεις και άμυνα». Η έρευνα στη Θεσσαλία: 2006 2. «Διασχίζοντας τον Όλυμπο: Οδικό δίκτυο και άμυνα στην Περραιβία» (2008) [277-286]
- Αλέξανδρος Μαζαράκης Αινιάν, Ανασκαφικές έρευνες στο ιερό του Απόλλωνος στο Σωρό (2006-2008) [287-298]
- TEXT

Ιφιγένεια Λεβέντη, Τα πήλινα ειδώλια από το ιερό του Απόλλωνος στη θέση Σωρός Μαγνησίας [299-313]

TEXT

Γιώργος Βήτος, Μαρία Πανάγου, Μικρά ευρήματα από το ιερό του Απόλλωνος στο Σωρό. Προκαταρκτική μελέτη [315-330]

Στυλιανός Φ. Γαλούκας, Το Σπήλαιο του Κένταυρου Χείρωνα. Μύθος ή πραγματικότητα; [331-339]

Πελαγία Τριανταφυλλοπούλου, Η Δημητριάδα και η ευρύτερη περιοχή της κατά τους Ρωμαϊκούς χρόνους [341-349]

Ελισάβετ Νικολάου, Πήλινα ειδώλια από το βόρειο νεκροταφείο της αρχαίας Δημητριάδας. Χρονολογικές ενδείξεις χρήσης [351-363]

Ευαγγελία Σκαφιδά, Το Κάστρο - Παλαιά Βόλου κατά τους Ρωμαϊκούς χρόνους [365-372]

Σταματία Αλεξάνδρου, Σωστική ανασκαφή στο Νότιο Νεκροταφείο Φθιωτίδων Θηβών: Οι λήκυθοι του Νότιου Νεκροταφείου [373-382]

Γεωργία Παβέλη, Επιτύμβιες στήλες από τις Φθιώτιδες Θήβες από τους κλασικούς ως και τους αυτοκρατορικούς χρόνους [383-391]

Vladimir Stissi, The countryside of Classical-Hellenistic Halos (and Tanagra): a comparative approach [393-404]

Σοφία Καραπάνου, Σωστικές ανασκαφές στα Φάρσαλα. Στοιχεία για την οργάνωση του δημόσιου χώρου στην πόλη των ελληνοιστικών χρόνων [405-418]

Ιωάννης Καρατάσιος, Βασίλης Κυλίκου & Θεόδωρος Παλιούγκας, Τεχνολογική μελέτη ελληνοιστικής φαγεντιανής από τη Φάρσαλο [419-423]

Θεόδωρος Παλιούγκας, Ένα επείσακτο φαγεντιανό αγγείο από τη Φάρσαλο [425-432]

Ασημίνα Τσιάκα, Ανασκαφική έρευνα στο Καστρί Ροδιάς. Πρώτη προσέγγιση [433-438]

Δημήτριος Παλαιοθόδωρος, Η λατρεία της Αρτέμιδος Φεραίας από τη Θεσσαλία στις Συρακούσες [439-450]

TEXT

Πολυξένη Αραχωβίτη, Αργυρούλα Δουλγέρη-Ιντζεσίλογλου & Μαρία Τσιγάρα, Ναός Θαυλίου Διός Φερών. Νέα δεδομένα [451-458]

Δημήτριος Καραγκούνης, Εργασίες ανάδειξης αρχαιολογικών χώρων Περραιβικής Τρίπολης στα πλαίσια του Γ' Κ.Π.Σ [459-462]

Jean-Claude Decourt & Athanasios Tziafalias, Un nouveau règlement religieux de la région de Larissa [463-473]

Bruno Helly, Theodoros Palioungas & Athanasios Tziafalias, De Spon à Ioannis Oikonomou et quelques autres. Histoire de la collection épigraphique de Larisa [475-486]

Athanasios Tziafalias & Gerard Lucas, L'organisation de la surveillance du territoire de Dolichè [487-494]

Richard Bouchon & Athanasios Tziafalias, Consolations anonymes à l'occasion de la mort du jeune Markellos de Trikkè [495-503]

TEXT

Σοφία Κραβαρίτου, Μηχανισμοί διαμόρφωσης εθνικής ταυτότητας στη Θεσσαλία και Βοιωτία των κλασικών και ελληνοιστικών χρόνων [505-514]

Μπάμπης Γ. Ιντζεσίλογλου, Η σύγχρονη τεχνολογία και η σημερινή διαμόρφωση της γης στην περιοχή της Μητρόπολης Καρδίτσας [515-522]

TEXT

Αιμιλία Καλογιάννη & Θανάσης Ζαβός, Διερευνώντας τις αντιλήψεις των παιδιών για το Μουσείο [523-530]

Αιμιλία Καλογιάννη & Αργυρούλα Δουλγέρη-Ιντζεσίλογλου, Παιχνίδια στο Μουσείο. Εκπαιδευτικά Προγράμματα της ΙΓ' Ε.Π.Κ.Α. κατά τη διετία 2006-2008 [531-539]

Robin Barber, Ο Τζόρτζιο Ντε Κίρικο και η ελληνική προϊστορική τέχνη [541-543]

#### BYZANTINA

Ιωάννης Π. Χουλιάρης, Τοιχογραφημένα μνημεία και ζωγράφοι του 16ου αιώνα στη Θεσσαλία [545-558]

Ιωάννης Ε. Βλαχοστέργιος, Πυριτιδαποθήκες της Θεσσαλίας. Μια πρώτη παρουσίαση [559-571]

Ασπασία Ντίνα, Νεότερες έρευνες στα Παλαιά Βόλου και στην παλαιοχριστιανική πόλη των Φθιωτίδων Θηβών [573-584]

Σταυρούλα Σδρόλια, Παλαιοχριστιανικά ευρήματα στην περιοχή του Κισσάβου [585-592]

Πασχάλης Σταντζούρης & Παναγιώτης Παπαγιώτης, Ευρήματα παλαιοχριστιανικής εποχής στα πλαίσια του έργου «Παράκαμψη πόλεως Βόλου» [593-600]

Ελένη Τσιμπίδα, Ο τοιχογραφικός διάκοσμος των ναών της Μεταμορφώσεως του Σωτήρος στην Αγιά και του Αγίου Νικολάου στον Αετόλοφο [601-613]

Γεώργιος Ζαφείρης, Εργασίες στερέωσης - αποκατάστασης στο «Κυριακό» της πρώτης μοναστικής σκήτης των Μετεώρων: Ο ναός της Παναγίας Δούπιανης στο Καστράκι Καλαμπάκας [615-620]

Κρυσταλλία Μαντζανά, Παραστάσεις από τον τοιχογραφικό διάκοσμο μοναστηριακών τραπεζών στην περιοχή των Τρικάλων [621-628]

Παρασκευή Μαχαίρα, Ι. Μ. Προφήτου Ηλιού και Αγ. Μοδέστου στην Πύρρα, Ν. Τρικάλων. Η υπογραφή Σαμαριναίων ζωγράφων στον εικονογραφικό διάκοσμο του καθολικού [629-635]

Ουρανία Μπαλογιάννη, Παραστάσεις από τον τοιχογραφικό διάκοσμο του Ι. Ν. Αγίου Νικόλαου στους Σιαμάδες Καστανιάς, Νομού Τρικάλων [637-642]

Χρήστος Τσιλιμίκας, Ιερός Ναός Αγίου Νικολάου Σιαμάδων Δ. Καστανιάς Νομού Τρικάλων [643-648]

Ιωάννης Τσιουρής, Οι τοιχογραφίες του ναού του Αγίου Γεωργίου Λεύκης Καρδίτσας [649-662]

Λάζαρος Δεριζιώτης & Σπύρος Κουγιουμτζόγλου, Ο Ηρακλής Κυναγίδας και η βασιλική Γ στην ακρόπολη της παλαιοχριστιανικής Δολίχης [663-670]

Μαρία Κοντογιαννοπούλου, Νέα στοιχεία για την παλαιοχριστιανική οχύρωση της Λάρισας [671-676]

Rana Lim & Σταυρούλα Σδρόλια, Ανασκαφική έρευνα στο Μπεζεστένι της Λάρισας [677-679]

Μάριος Μητσάτσικας & Βασιλική Τούλη, Συντήρηση τοιχογραφιών ναού Αγ. Αθανασίου Λάρισας [681-686]

Ασπασία Ντίνα & Ιωάννης Βλαχοστέργιος, Αναστήλωση καθολικού Ιεράς Μονής Αγίου Δημητρίου στο Στόμιο (Τσάγεζι) Δήμου Ευρυμενών Ν. Λάρισας [687]

Γεώργιος Μαστρογιάννης & Περικλής Μητρονάτσιος, Συντήρηση τοιχογραφικού διακόσμου του Ι.Ν. Κοιμήσεως της Θεοτόκου στη Γελάνθη Καρδίτσας [689-694]

Γεώργιος Πανταζής & Κρυσταλλία Μαντζανά, Ο προσανατολισμός του τεμένους Κουρσούμ στα Τρίκαλα [695-700]

#### ΒΟΡΕΙΕΣ ΣΠΟΡΑΔΕΣ. ΠΡΟΪΣΤΟΡΙΚΑ - ΚΛΑΣΙΚΑ

Αργυρούλα Δουλγέρη-Ιντζεσίλογλου, Ιάκωβος Γεωργίου, Κερασία Γεωργίου, Κερασία Πέτση, Ριγώτω Βλαΐδη & Σωτήρης Δερμιτζάκης, Το Ασκληπιείο της Πεπαρήθου. Έξι χρόνια μετά [701-708]

Καλλιόπη Πρέκα-Αλεξανδρή, Προκαταρκτική ενάλια αρχαιολογική έρευνα στην Σκάνδιρα (Σκάντζουρα Β. Σποράδων) [709-719]

#### BYZANTINA

Βάσσα Παρασκευά, Τοπιογραφίες στο εικονογραφικό πρόγραμμα του Ιερού

Βήματος του καθολικού της Μονής  
Ευαγγελισμού Σκιάθου [721-728]  
Βραχυγραφίες, Συνομογραφίες  
περιοδικών και σειρών [729-733]

## **ΤΟΜΟΣ II**

**ΣΤΕΡΕΑ ΕΛΛΑΔΑ-ΑΙΤΩΛΟΑΚΑΡΝΑΝΙΑ.**

**ΠΡΟΪΣΤΟΡΙΚΑ - ΚΛΑΣΙΚΑ**

Μαρία Σταυροπούλου-Γάτση, Το έργο της  
ΛΣΤ ' ΕΠΚΑ στο Νομό Αιτωλοακαρνανίας  
κατά τα έτη 2004-2008 [749-761]

Φωτεινή Σαράντη, Νεότερα στοιχεία  
σχετικά με την αρχαία οχύρωση της  
Ναυπάκτου [763-771]

Βίβιαν Στάικου & Κατερίνα Λεονταρίτη,  
Στρατική Ακαρνανίας. Νέα ευρήματα  
μέσα από το αρδευτικό έργο Οζερού  
[773-782]

**TEXT**

**ΕΥΒΟΙΑ. ΠΡΟΪΣΤΟΡΙΚΑ - ΚΛΑΣΙΚΑ**

Χρήστος Ματζάνας, Αποτελέσματα από την  
εφαρμογή της στατιστικής παραγοντικής  
ανάλυσης σε παλαιολιθικές λιθοτεχνίες  
της Εύβοιας [783-796]

Φάνης Μαυρίδης & Zarko Tankosic,  
Σπήλαιο Αγίας Τριάδας Καρύστου. Οι  
έρευνες των ετών 2007-2008 [797-809]

**TEXT**

Margaretha Kramer-Hajos, Sailor-warriors  
and the end of the Bronze Age along the  
Euboean gulf [811-821]

Manuel Arjona, Ένα ιερό στους πρόποδες  
της Δίρφης; [823-832]

Claude Léderrey, Mittlgeometrische  
Keramik in einer subgeometrischen  
Grube im Westquartier von Eretria [833-  
843]

Sandrine Huber, Pour une archéologie des  
cultes à Érétrie [845-861]

Μαρία Χιδίρογλου, Φιλάγρα Μαρμαρίου.  
Μια οχυρή θέση κλασικών έως  
ελληνιστικών χρόνων στη  
νοτιοανατολική Εύβοια [863-874]

Γεώργιος Β. Κουτσουφλάκης & Ξανθή  
Αργύρη, Αρχαία ναυάγια και φορτία

πλοίων στο θαλάσσιο χώρο το Νότιου  
Ευβοϊκού [875-888]

**BYZANTINA**

Γεώργιος Κακαβάς, Αρχαιολογικές  
επισημάνσεις στην Εύβοια κατά το έτος  
2006 [889-900]

Ιωάννης Μπίρτσας, Εργασίες  
αποκατάστασης στην Ιερά Μονή Αγίου  
Γεωργίου Αρμά στα Φύλλα Εύβοιας  
[901-908]

Ελένη-Αθηνά Αγγέλη & Ελένη Στυλιανού,  
Αποκατάσταση του μεσαιωνικού πύργου  
στο Βασιλικό Ευβοίας [909-915]

**ΒΟΙΩΤΙΑ. ΠΡΟΪΣΤΟΡΙΚΑ - ΚΛΑΣΙΚΑ**

Εύη Τσώτα, Νέα στοιχεία για την νεολιθική  
κατοίκηση στη Βοιωτία [917-928]

**TEXT**

Βασίλης Αραβαντινός & Ιωάννης Φάππας,  
Νέο μυκηναϊκό ανακτορικό κτήριο στην  
ακρόπολη των Θηβών (Καδμεία) [929-  
943]

Vassilis Aravantinos, Brendan Burke, Bryan  
Burns, Ioannis Fappas & Susan Lupack,  
Eastern Boeotia Archaeological Project  
2007-2009 [945-953]

**TEXT**

Consuelo Manetta & Marcella Pisani,  
Gioielli e ornamenti personali in  
terracotta dorata: riproduzioni o  
imitazioni? [955-971]

**TEXT**

Margherita Bonanno Aravantinos, Un nuovo  
rilievo votivo da Tebe [973-984]

**TEXT**

Marco Germani, Tebe. Nèos Synoikismòs.  
Gli scavi archeologici dal 1967 al 1997. Il  
teatro antico e la sua ricostruzione [985-  
998]

Αλεξάνδρα Χαραμή, Τάφος «μακεδονικού  
τύπου» από τη νεκρόπολη της αρχαίας  
Τανάγρας στη Βοιωτία [999-1006]

Έλενα Βλαχογιάννη, Τα νομίσματα του  
νεκροταφείου της Ακραιφίας (Σωστική  
ανασκαφική έρευνα: 1994-1998) [1007-  
1027]

Γιάννης Καλλιοντζής & Βασίλης Αραβαντινός, Μουσεία Θηβών και Χαιρώνειας: Η σύνταξη καταλόγου των επιγραφών [1029-1037]

TEXT

#### BYZANTINA

Μαρία Σκορδαρά, Εύη Ντάφη & Ελευθερία Βολτυράκη, Από τις ανασκαφές της Θήβας στα μεγάλα μνημεία της Βοιωτίας: η μουσειολογική μελέτη για τις βυζαντινές αίθουσες του Νέου Μουσείου της Θήβας [1039-1042]  
Μιχάλης Καραμπίνης, Αρχιτεκτονικά γλυπτά παλαιοχριστιανικών, μεταβατικών και μέσων βυζαντινών χρόνων από τη Μονή Οσίου Λουκά Βοιωτίας [1043-1055]

#### ΦΩΚΙΔΑ. ΠΡΟΪΣΤΟΡΙΚΑ - ΚΛΑΣΙΚΑ

Αντωνία Λιβιεράτου, Η θέση του Μεδεώνα στον κόλπο της Αντίκυρας κατά τη μετάβαση από την Ύστερη Εποχή του Χαλκού (ΥΕΧ) στην Πρώιμη Εποχή του Σιδήρου (ΠΕΣ) [1057-1070]

Σωτήρης Γ. Ραπτόπουλος, Μυκηναϊκός θολωτός τάφος στη Δεσφίνα Φωκίδος [1071-1078]

Hélène Aurigny, Delphi in the 7th century: offerings and sanctuary [1079-1086]

Έλενα Κ. Παρτίδα, Υπαίθριες εκθέσεις στους Δελφούς: μια προσπάθεια ανασύστασης μνημείων και κοινωνίας της αρχαιότητας [1087-1097]

Έλενα Παρτίδα & Ανθούλα Τσαρουχά, Κτερίσματα, οικιστικά κατάλοιπα και ένα λατρευτικό σπήλαιο συνθέτουν το «Μουσείο Αρχαίας πόλης Δελφών» [1099-1111]

Σωτήρης Γ. Ραπτόπουλος & Ανθούλα Τσαρουχά, Κάστρο Γλύφας-Δυτική Λοκρίδα: προβλήματα ταύτισης και νέες προτάσεις [1113-1119]

#### ΛΟΚΡΙΔΑ-ΦΘΙΩΤΙΔΑ. ΠΡΟΪΣΤΟΡΙΚΑ - ΚΛΑΣΙΚΑ

Σοφία Δημάκη & Στέλλα Σουβατζή, Οικισμός της πρώιμης νεολιθικής στον Άγιο Βλάση Λοκρίδας [1121-1129]

TEXT

Aleydis Van de Moortel & Eleni Zahou, Five years of archaeological excavation at the Bronze Age and Early Iron Age site of Mitrou, East Lokris (2004-2008). Preliminary result [1131-1146]

TEXT

Salvatore Vitale, Local traditions and Mycenaeanization in Central Greece. A preliminary report on the Late Helladic IIA to the Late Helladic III B pottery from Mitrou, East Lokris [1147-1158]

Πέτρος Κουνούκλας & Φανουρία Δακορώνια, Από το χαλκό στο σίδηρο: το ρεπερτόριο κεραμικής στον Κύνο [1159-1169]

Φανουρία Δακορώνια & Πέτρος Κουνούκλας, Η ανακύκλωση στην αρχαιότητα: το παράδειγμα του Κύνου [1171-1178]

Κατερίνα Βασιλειάδη, Λοκρικά υφαντικά βάρη από τον Κύνο Λιβανατών [1179-1186]

Ελένη Φρούσσου, Μια νέα, άγνωστη θέση με μεγάλη διάρκεια χρήσης στην Εκκάρα Φθιώτιδας [1187-1202]

Bartłomiej Lis, Aeginetan cooking pottery in Central Greece and its wider perspective [1203-1211]

TEXT

Έφη Καραντζαλη, Η Μυκηναϊκή κατοίκηση στην κοιλάδα του Σπερχειού: ο οικισμός στην περιοχή Φραντζή της Λαμίας [1213-1233]

TEXT

Μαρία-Φωτεινή Παπακωνσταντίνου, Το Ασκληπιείο του Δαφνούντος. Πρώτη παρουσίαση [1235-1247]

TEXT

Λάμπρος Σταυρογιάννης & Έφη Καραντζαλη, Νέα δεδομένα για τη

ρωμαϊκή περίοδο στα Φάλαρα [1249-1259]

Γρηγόρης Ν. Τσόκας, Γεώργιος Βαργεμέζης, Αλέξανδρος Σταμπολίδης, Νίνα Κυπαρίσση-Αποστολικά, Γεώργιος Τάσσης & Κωνσταντίνος Τοκμακίδης, Γεωφυσική διασκόπηση στη Μαγούλα Ίμβρου Πηγάδι στο νέο Μοναστήρι (Ν. Φθιώτιδας) [1261-1267]

Γρηγόρης Ν. Τσόκας, Γεώργιος Βαργεμέζης, Αλέξανδρος Σταμπολίδης, Παναγιώτης Τσουρλός, Μαρία-Φωτεινή Παπακωνσταντίνου, Ευθυμία Καράντζαλη, Μαρία Σιψή & Φιλίτσα Τιλελή, Γεωφυσική διασκόπηση στο πλαίσιο των σωστικών ανασκαφών της ΙΔ' ΕΠΚΑ για τα μεγάλα δημόσια έργα του Νομού Φθιώτιδος [1269-1275]

#### BYZANTINA

Γεώργιος Κακαβάς, Νεότερες έρευνες, αρχαιολογικές και αναστηλωτικές

εργασίες στη Φθιώτιδα, Ευρυτανία και Φωκίδα κατά το έτος 2008 [1277-1286]

Γεώργιος Κακαβάς & Αλεξία Υφαντή, Η αρχαιολογική έρευνα στο Κάστρο της Υπάτης στο πλαίσιο του επιχειρησιακού προγράμματος «Πολιτισμός» [1287-1301]

Γιώργος Πάλλης, Από τη Λαμία στο Ζητούνι. Αρχαιολογικές μαρτυρίες για την παλαιοχριστιανική και τη βυζαντινή πόλη [1303-1311]

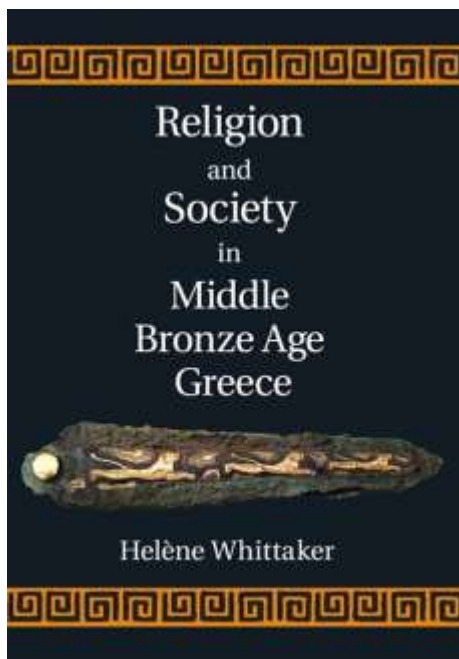
Άννα Γιαλούρη, Ερείπια κτιριακού συγκροτήματος στο Καλαπόδι Φθιώτιδας [1313-1322]

Γεώργιος Κ. Λιακόπουλος, Οι οθωμανικές επιγραφές της Υπάτης (Badracik) [1323-1333]

Μαρικίτα Διαμαντοπούλου, Στερεά Ελλάδα. Αρχιτεκτονικά μνημεία και μνημειακά σύνολα του 19ου και 20ου αιώνα [1335]

Βραχυγραφίες, Συντομογραφίες περιοδικών και σειρών [1337-1341]





## Religion and Society in Middle Bronze Age Greece

HELÈNE WHITTAKER

**City & year:** *New York 2014*

**Publisher:** *Cambridge University Press*

**Description:** *Hardback, 300 p., 14 b/w illustrations, 7 maps, 4 tables, 26x18,5 cm*

**ISBN:** *978-1-107-04987-1*

**Price:** *\$ 99 (ca. € 92)*

.....  
AEGEAN LIBRARY: -

### Abstract

The Middle Helladic period has received little attention, partially because of scholars' view of it as merely the prelude to the Mycenaean period and partially because of the dearth of archaeological evidence from the period. In this book, Helène Whittaker demonstrates that Middle Helladic Greece is far more interesting than its material culture might at first suggest. Whittaker comprehensively reviews and discusses the archaeological evidence for religion on the Greek mainland, focusing on the relationship between religious expression and ideology. The book argues that religious beliefs and rituals played a significant role in the social changes that were occurring at the time. The arguments and conclusions of this book will be relevant beyond the Greek Bronze Age and will contribute to the general archaeological debate on prehistoric religion.

### Contents

List of illustrations [vii]	4. The transition from the Middle to the Late Bronze Age [130]
List of maps [ix]	5. Religion and society in the Late Helladic period [147]
List of tables [xi]	Conclusions [207]
Acknowledgments [xiii]	Appendix: Catalogue of Middle Helladic and Early Mycenaean tumuli [211]
1. Introduction [1]	Bibliography [257]
2. The formation of the Middle Helladic period [38]	Index [289]
3. Religion and society in the Middle Helladic period [72]	

## **Λιμάνια του Ραμνούντος. Γεωμορφολογική και ενάλια αρχαιολογική έρευνα**

David Blackman *et al.*

*Πρακτικά της εν Αθήναις Αρχαιολογικής Εταιρείας* 165 (2010) [2013], 1-8

### **From the introduction (in Greek)**

Η έρευνα του 2010 διεξήχθη σε δύο περιόδους στην παράκτια ζώνη του όρμου Ραμνούντος και στην ευρύτερη θαλάσσια περιοχή με σκοπό τον ακριβή προσδιορισμό και έρευνα των δύο λιμενικών λεκανών. Η πρώτη περίοδος πραγματοποιήθηκε τον Ιούλιο του 2010 και η δεύτερη τον Οκτώβριο. Κατά την πρώτη περίοδο πραγματοποιήθηκε συστηματική θαλάσσια γεωμορφολογική έρευνα με ηχοβολιστικά συστήματα σάρωσης και βυθομετρία στην ευρύτερη θαλάσσια περιοχή του Ραμνούντος από το ΕΛΚΕΘΕ.

## **Ανασκαφή στη Σκάλα Ωρωπού**

Alexander Mazarakis Ainian

*Πρακτικά της εν Αθήναις Αρχαιολογικής Εταιρείας* 165 (2010) [2013], 9-18

### **From the introduction (in Greek)**

Κατά το 2010 συνεχίστηκαν οι ανασκαφικές έρευνες της Εν Αθήναις Αρχαιολογικής Εταιρείας στον Δυτικό Τομέα του οικοπέδου του ΟΣΚ Σκάλας Ωρωπού, όπου εδώ και είκοσι πέντε περίπου χρόνια ερευνάται συστηματικά ο σημαντικός οικισμός των Γεωμετρικών-Αρχαϊκών χρόνων, που ταυτίζεται με τον προκλασικό Ωρωπό, την ομηρική Γραία. Οι ανασκαφές διενεργήθηκαν από 19 Ιουλίου έως 14 Αυγούστου 2010. Βασικός στόχος μας ήταν η συνέχιση της αποκάλυψης σε έκταση του υπόλοιπου τμήματος του Γεωμετρικού-Αρχαϊκού οικισμού, ανάμεσα στα οικοδομήματα ΛΒ-ΛΓ (στα ανατολικά) και τα μνημειακά ελλειψοειδή οικοδομήματα ΛΔ-ΛΕ-ΛΣΤ. Οι εργασίες χρηματοδοτήθηκαν και εφέτος γενναιόδωρα από το Ίδρυμα Ψύχα, το Institute for Aegean Prehistory (INSTAP), καθώς και από το Πανεπιστήμιο Θεσσαλίας.

## **Ανασκαφή Μυκηνών**

Spyros Iakovidis

*Πρακτικά της εν Αθήναις Αρχαιολογικής Εταιρείας* 165 (2010) [2013], 19-25

### **From the introduction (in Greek)**

Το 2010 η αρχαιολογική έρευνα στις Μυκήνες επικεντρώθηκε στο πεδίο μεν σε δύο σημεία, στην ανασκαφή δηλαδή της Ανατολικής Οικίας και, σε περιορισμένη έκταση, στην Κάτω Πόλη. Παράλληλα προχώρησε η μελέτη των ευρημάτων, από τις ανασκαφές των τελευταίων ετών στο Μουσείο των Μυκηνών.



## **Ανασκαφή Ίκλαινας Μεσσηνίας**

Michael B. Cosmopoulos

*Πρακτικά της εν Αθήναις Αρχαιολογικής Εταιρείας* 165 (2010) [2013], 33-51

### **From the introduction (in Greek)**

Τον Ιούνιο του 2010 συνεχίσθηκε για τέταρτη χρονιά η ανασκαφή της Αρχαιολογικής Εταιρείας στη θέση Τραγάνες της Ίκλαινας Μεσσηνίας. Η έρευνα διεξάγεται υπό τη διεύθυνση του υπογραφόμενου και χρηματοδοτείται από την Έδρα Ελληνικών Σπουδών του Πανεπιστημίου Missouri των Η.Π.Α., το Ινστιτούτο Προϊστορίας του Αιγαίου (Institute for Aegean Prehistory), το Ίδρυμα της Κλασικής Βιβλιοθήκης Loeb του Πανεπιστημίου Harvard (Loeb Classical Library Foundation), την Εθνική Γεωγραφική Υπηρεσία των Η.Π.Α. (National Geographic Society) και το Εθνικό Ίδρυμα Ανθρωπιστικών Επιστημών των Η.Π.Α. (National Endowment for the Humanities).

## **Ανασκαφή στον Αγ. Βασίλειο Λακωνίας**

Adamantia Vasilogamvrou

*Πρακτικά της εν Αθήναις Αρχαιολογικής Εταιρείας* 165 (2010) [2013], 65-80

### **From the introduction (in Greek)**

Κατά το θέρους του 2010 πραγματοποιήθηκε η πρώτη συστηματική έρευνα στον αρχαιολογικό χώρο του Αγίου Βασιλείου, στο Ξηροκάμπι Λακωνίας, υπό την αιγίδα της Εν Αθήναις Αρχαιολογικής Εταιρείας, τη διεύθυνση της υπογραφομένης και χρηματοδότηση από το Institute for Aegean Prehistory (INSTAP). Οι αρχαιολόγοι Θεοδώρα Κονδύλη και Γεώργιος Τσιαγγούρης είχαν την ευθύνη της ανασκαφικής έρευνας στους τομείς I και II, αντίστοιχα.

Ο αρχαιολογικός χώρος του Αγίου Βασιλείου καταλαμβάνει μία χαμηλή λοφοσειρά, νότια της Σπάρτης, στο 12ο χλμ. της Ε.Ο. Σπάρτης-Γυθείου, η οποία αναπτύσσεται με κατεύθυνση ΒΑ-ΝΔ παρά την όχθη ενός παραπόταμου του Ευρώτα (Αρκασιώτικο Ρεμα) και ελέγχει το νότιο τμήμα της πεδιάδας της Σπάρτης. Διοικητικά υπάγεται στον Δήμο Φάριδος με έδρα το Ξηροκάμπι, στους πρόποδες του Ταυγέτου. Το ύψωμα, το οποίο στέφει ο ομώνυμος βυζαντινός ναός, είναι κηρυγμένος αρχαιολογικός χώρος με ζώνη προστασίας 100 μέτρων, επειδή διασώζει λείψανα προϊστορικού οικισμού.

## **Συστηματική γεωφυσική έρευνα στη μυκηναϊκή ακρόπολη του Γλα**

Christofilis Maggidis

*Πρακτικά της εν Αθήναις Αρχαιολογικής Εταιρείας* 165 (2010) [2013], 81-89

### **From the introduction (in Greek)**

Μετά την παρέλευση σχεδόν εικοσαετίας από τις τελευταίες ανασκαφές στον Γλα και τις υποδειγματικές δημοσιεύσεις του ακαδημαϊκού καθηγητή Σπύρου Ιακωβίδη που κατέδειξαν την οργάνωση, χρήση, σημασία και μοναδικότητα του χώρου, άρχισε το 2010 τριετής συστηματική γεωφυσική έρευνα της Εν Αθήναις Αρχαιολογικής Εταιρείας στη μυκηναϊκή ακρόπολη του Γλα υπό τη διεύθυνση του υπογραφόμενου. Η

γεωφυσική έρευνα διενεργείται από επίλεκτη ομάδα αρχαιολόγων, ειδικών επιστημόνων, μεταπτυχιακών φοιτητών και χρηματοδοτείται από το Dickinson College και το Ινστιτούτο Αιγαιακής Αρχαιολογίας (INSTAP).

Η εικόνα της ακροπόλεως του Γλα, ως έχει μετά το πέρας των πρόσφατων ανασκαφών, παρουσιάζει ορισμένες χωροταξικές ιδιομορφίες. Εκ της συνολικής έκτασης της ακροπόλεως (200 στρέμματα), μόνο το 30% καταλαμβάνεται από διάφορα οικοδομήματα (διοικητικά κτίρια, μαγειρεία, χώροι διαμονής προσωπικού, κεντρικές αποθήκες), ενώ στον υπόλοιπο χώρο δεν έχουν εντοπισθεί μέχρι τώρα άλλα οικοδομικά λείψανα. Τα ανεσκαμμένα οικοδομήματα περιβάλλονται από όμορους, επικοινωνούντες εσωτερικούς περιβόλους που οριοθετούν και διακρίνουν τη χρήση των χώρων τους (αποθηκευτική και διοικητική), αλλά και τα απομονώνουν για κάποιον λόγο από την υπόλοιπη ακρόπολη. Επιπλέον, ο βορειοανατολικός εσωτερικός περίβολος περικλείει έκταση χωρίς ορατά οικοδομήματα και χωρίς επιβεβαιωμένη είσοδο, η χρήση του οποίου παραμένει αδιευκρίνιστη, όπως και αυτή του ανατολικού άκρου της ακροπόλεως, το οποίο ενώ διαχωρίζεται με διατείχιμα και απομονώνεται από τον υπόλοιπο οχυρωμένο χώρο, δεν περιέχει ορατά οικοδομικά λείψανα και είναι προσβάσιμο μόνο δια της ανατολικής εισόδου της διπλής πύλης.

### **Προϊστορικός οικισμός «Ντικιλί Τας»**

Haido Koukouli-Chrysanthaki

*Πρακτικά της εν Αθήναις Αρχαιολογικής Εταιρείας* 165 (2010) [2013], 91-111

#### **From the introduction (in Greek)**

Κατά το 2010 πραγματοποιήθηκε η δεύτερη ανασκαφική περίοδος του νέου ερευνητικού προγράμματος, το οποίο άρχισε κατά το 2008 στον προϊστορικό οικισμό της θέσης «Ντικιλί Τας», με τη στήριξη της Αρχαιολογικής Εταιρείας Αθηνών και της Γαλλικής Αρχαιολογικής Σχολής Αθηνών. Οι έρευνες διήρκεσαν έξι εβδομάδες (24 Ιουνίου έως 6 Αυγούστου 2010) και στηρίχθηκαν οικονομικά από τη Γαλλική Αρχαιολογική Σχολή Αθηνών (EFA), το Υπουργείο Εξωτερικών της Γαλλίας, το Ινστιτούτο Αιγαιακής Προϊστορίας (INSTAP) και την αμερικανική Εθνική Γεωγραφική Εταιρεία (National Geographic Society). Σημαντική ήταν και η στήριξη του Δήμου Φιλίππων, της ΙΗ΄ Εφορείας Προϊστορικών και Κλασικών Αρχαιοτήτων Καβάλας, της Εθνικής Επιτροπής Ερευνών της Γαλλίας (ANP) και του Εθνικού Κέντρου Επιστημονικής Έρευνας της Γαλλίας (CNRS).

### **Ανασκαφή στο Καστρί Χαλανδριανής Σύρου**

Marisa Marthari

*Πρακτικά της εν Αθήναις Αρχαιολογικής Εταιρείας* 165 (2010) [2013], 113-118

#### **From the introduction (in Greek)**

Συνεχίστηκε εφέτος για πέμπτο χρόνο η ανασκαφή στο Καστρί, τον οχυρωμένο πρωτοκυκλαδικό οικισμό της Χαλανδριανής της Σύρου. Η ανασκαφή χρηματοδοτήθηκε από φιλόδοξο Συριανό πού επιθυμεί να μείνει ανώνυμος και διεξήχθη υπό τη

διεύθυνση της προϊστάμενης της ΚΑ΄ Εφορείας Αρχαιοτήτων Κυκλάδων και Σάμου Μαρίζας Μαρθάρη. Στις εργασίες του 2010 έλαβαν μέρος η αρχαιολόγος Ιωάννα Γεωργιάδη, ο τοπογράφος Θόδωρος Χατζηθεοδώρου, ο φωτογράφος Κώστας Ξενικάκης και ο συντηρητής αρχαιοτήτων Κώστας Αλεξίου. Τη βοήθεια τους παρείχαν, όπως κάθε χρόνο, οι φύλακες αρχαιοτήτων Σύρου Μαρία Κάτρη και Γιώργος Σαλονίκης.

Η ανασκαφική έρευνα καθώς και η καταγραφή των κινητών αρχαίων στο Αρχαιολογικό Μουσείο Σύρου έλαβαν χωράν κυρίως κατά το τέλος Οκτωβρίου και τις αρχές Νοεμβρίου.

### **Ανασκαφή Στρόφιλα Άνδρου**

Christina Televantou

*Πρακτικά της εν Αθήναις Αρχαιολογικής Εταιρείας* 165 (2010) [2013], 119-121

#### **From the introduction (in Greek)**

Η ανασκαφή του νεολιθικού οικισμού του Στρόφιλα στην Άνδρο κατά το έτος 2010 ήταν μικρής διάρκειας (6-17/9/2010) και πραγματοποιήθηκε με τη συμβολή του Δήμου Κορθίου Άνδρου και του INSTAP.

Η έρευνα επικεντρώθηκε στον χώρο βόρεια του οικισμού, εξωτερικά και κατά μήκος του τείχους, σε μία έκταση εμβαδού, 30 τ.μ. περίπου, σε συνέχεια προς τα δυτικά του ήδη ανασκαμμένου χώρου, όπου είχαν αποκαλυφθεί εκτεταμένες βραχογραφίες. Συγκεκριμένα ξεκινά από την ανατολική άκρη του Προμαχώνα Β και εκτείνεται σε μήκος 6 μ. και πλάτος 5 μ. Η επιφάνεια του εδάφους έχει έντονη κλίση προς τα νότια και με την αφαίρεση, του επιφανειακού στρώματος καλλιέργειας, καθώς και στρώματος καταστροφής με πεσμένους αργούς λίθους του τείχους, αποκαλύφθηκαν στο τμήμα αυτό και οι τελευταίες πλίνθοι της βόρειας (εξωτερικής) όψης θεμελιωμένες στον φυσικό βράχο.

### **Ανασκαφή Ζωμίνθου**

Yiannis Sakellarakis & Efi Sapouna-Sakellarakis

*Πρακτικά της εν Αθήναις Αρχαιολογικής Εταιρείας* 165 (2010) [2013], 123-170

#### **From the introduction (in Greek)**

Σημαντική υπήρξε και το έτος αυτό η ανασκαφή στο μινωικό συγκρότημα της Ζωμίνθου υπό τη διεύθυνση των Γιάννη Σακελλαράκη και της Έφης Σαπουνά Σακελλαράκη. Η ανασκαφή διεξήχθη σε τρεις τομείς στο Κεντρικό κτήριο της Ζωμίνθου στην θέση Άλωνες, Τομέας 1 και 3, στην παρακείμενη θέση Μνήματα, Τομέας 2, ενώ έγινε μικρή έρευνα και στη θέση Κουρουπητός και στο Ιδαίο άντρο.

## **Ανασκαφή Τσέπι Μαραθώνος**

Maria Pantelidou Gofa

*Πρακτικά της εν Αθήναις Αρχαιολογικής Εταιρείας 165 (2010) [2013], 171-175*

### **From the introduction (in Greek)**

Η έλλειψη πιστώσεων για τη διενέργεια ανασκαφών κατά το 2010 είχε ως συνέπεια τη ματαίωση της ετήσιας ανασκαφής στο Πρωτοελλαδικό νεκροταφείο του Τσέπι Μαραθώνος. Αντιθέτως, συνεχίσθηκε επί 10 μήνες η συντήρηση και η μελέτη της κεραμικής που προήλθε από τον Αποθέτη 39 (ανασκαφή 1999-2000), με ουσιαστικά και ιδιαιτέρως αποδοτικά αποτελέσματα.

Όπως έχει και άλλοτε γραφεί, η συντήρηση του συγκεκριμένου συνόλου είναι πέραν του συνήθους επίπονη και χρονοβόρα για δύο κυρίως λόγους. Πρώτον, τα όστρακα ανήκουν σε εκατοντάδες αγγεία, κατά το πλείστον ακόσμητα, που προέρχονται από δέκα έως δεκαπέντε σχήματα μόνον. Δεύτερον, τα περισσότερα εξ αυτών είχαν ριφθεί σπασμένα σε πυρά, που μετέβαλε λίγο ως πολύ το χρώμα τους, με αποτέλεσμα παράπλευρα όστρακα να φαίνονται μεταξύ τους άσχετα. Τις δυσκολίες αυτές αντιμετωπίζει με ιδιαίτερη δεξιότητα η συντηρήτρια κ. Αναστασία Βουτσινά με τους βοηθούς της.

Εφέτος η εργασία εστιάσθηκε για άλλη μια χρονιά στα μεγάλα αγγεία και κυρίως στα καρποδοχεία και στις λεκάνες. Διακρίθηκαν και συγκολλήθηκαν 55 καρποδοχεία που παρά τις μικρές μεταξύ τους διαφορές φέρουν όλα ένα πρόσθετο οριζόντιο δακτύλιο στην απόληξη του στελέχους, χαρακτηριστικό της τοπικής κατασκευής. Από τη συγκόλληση τους παρατηρήθηκε ότι μερικά εξ αυτών σώζουν μόνο το ένα τμήμα τους, τη γάστρα ή το πόδι και τούτο φαίνεται να μην είναι τυχαίο.

## **Ανασκαφή Ακρωτηρίου Θήρας**

Christos G. Doumas

*Πρακτικά της εν Αθήναις Αρχαιολογικής Εταιρείας 165 (2010) [2013], 177-188*

### **From the introduction (in Greek)**

Ως γνωστόν, οι εργασίες για την αντικατάσταση του στεγάστρου στον αρχαιολογικό χώρο του Ακρωτηρίου είχαν διακοπεί μετά το συμβάν του Σεπτεμβρίου 2005. Η νέα στατική μελέτη, που συνέταξε η Βρετανική Εταιρεία One Agur για λογαριασμό της εργολήπτριας κοινοπραξίας «Ιωάννου & Παρασκευαΐδης-ΑΒΑΞ» (J&P-ΑΒΑΞ), προέβλεπε την αντικατάσταση του χωροδικτυώματος με ενιαίες μεταλλικές δοκούς, την αφαίρεση των εφεδράνων και την αφαίρεση και προσαρμογή των μεταλλικών κιόνων στα νέα δεδομένα. Κατά τα λοιπά η αρχιτεκτονική του στεγάστρου παρέμενε αναλλοίωτη, ώστε να διατηρεί τον βιοκλιματικό του χαρακτήρα και να εναρμονίζεται προς το φυσικό περιβάλλον του νησιού.

## **Εργασίες μελέτης και συντήρησης ευρημάτων Ανασκαφών Ζάκρου**

Lefteris Platon

*Πρακτικά της εν Αθήναις Αρχαιολογικής Εταιρείας* 165 (2010) [2013], 189-193

### **From the introduction (in Greek)**

Συνεχίσθηκαν κατά το 2010, υπό τη διεύθυνση του υπογραφόμενου, οι εργασίες συντήρησης και προκαταρκτικής μελέτης ευρημάτων των Ανασκαφών Ζάκρου. Στις εργασίες συμμετείχαν οι αρχαιολόγοι Μ. Ζαμπανίни, Μ. Ζωιτόπουλος, Χ. Μουστάκα, Μ. Πλάτωνος, Α. Σαλίχου, Μ. Τσιμπουκάκη, Α. Φραντζεσκάκης και Γ. Χαρίτος και οι συντηρητές αρχαιοτήτων Κ. Νικάκης, Μ. Νικάκης και Ε. Καρδαρά. Οι αρχιτέκτονες Αθ. και Άγγ. Νακάσης εξεπόνησαν σχεδιαστικές αποτυπώσεις κτηρίων στον αρχαιολογικό χώρο της Ζάκρου. Για μία ακόμα φορά, η αρχαιολόγος δρ. E. Shank και οι συνεργάτες της, εκ μέρους του Institute for the Aegean Prehistory, κατέγραψαν και φωτογράφισαν κομμάτια τοιχογραφιών που συντηρούνται στο Εργαστήριο Συντήρησης Ευρημάτων Ζάκρου. Διοικητική υποστήριξη στο έργο προσέφεραν, εκτός της Εν Αθήναις Αρχαιολογικής Εταιρείας, οι ΚΓ' και ΚΔ' Εφορείες Προϊστορικών και Κλασικών Αρχαιοτήτων, η Διεύθυνση του Αρχαιολογικού Μουσείου Ηρακλείου και η Βρετανική Σχολή των Αθηνών. Τέλος, το εφετινό πρόγραμμα υλοποιήθηκε χάρη στην οικονομική υποστήριξη που προσέφεραν το Institute for the Aegean Prehistory (INSTAP) και το Ίδρυμα Ψύχα, το οποίο διέθεσε ειδικό κονδύλι για τη συνέχιση της συντήρησης των χάλκινων ευρημάτων. Προς όλους τους ανωτέρω, ανθρώπους, οργανισμούς και φορείς, εκφράζονται, με την ευκαιρία αυτή, θερμές ευχαριστίες.

## **Human remains at FN Phaistos: identifying and interpreting practices of disposal and manipulation of the dead from an archaeological perspective**

Simona Todaro

*Creta Antica* 13 (2012) [2013], 13-39

### **From the introduction**

The ancient site of Phaistos was articulated over three hills that extend in an E-W direction on the left bank of the Geropotamos river, overlooking the western part of the Mesara, which is the largest plain of the island of Crete. The earliest traces of human occupation, dating back to a final stage of the Neolithic period, are concentrated on the easternmost and lowest of the three hills, which in the Middle and Late Bronze Age was the site of a Minoan palace. This circumstance made the exploration of the earlier levels particularly difficult and as a result most of the evidence is comprised of pottery, animal bones and stone and bone tools that, lacking conspicuous architectural remains, have been considered as indicators of the potential location of houses. In fact, L. Pernier could not attribute a single wall, of the few identified beneath the palatial structures, to the Neolithic period. D. Levi, instead, proposed a Neolithic date for two buildings: a circular structure that was in part dug into the bedrock and in part built of small blocks of stones, and a pseudo rectangular structure that was associated with a pebbled surface and with a curvilinear wall perhaps delimitating an external yard. Other

dwellings were hypothesised in proximity to some negative traces on the bedrock; to some fixed hearths that were composed of small stone-slabs and could take the form of small circular fire-places or large rectangular platforms; to a few rectilinear walls that were dubiously attributed to the Neolithic period; and to patches of beaten earth floors. Two burials were also identified among the remains of these supposed dwellings: one belonging to a child, and another belonging to a young adult.

TEXT

## **Memory of a feasting event in the First Palace of Phaistos: preliminary observations on the bench deposit of Room IL**

Ilaria Caloi

*Creta Antica* 13 (2012) [2013], 41-59

### **Abstract**

In this paper I will present a deliberate ceramic deposit found inside a large paved bench discovered in Room IL of the main building of the First Palace at Phaistos, i.e. the Southwest quarter. This deliberate deposit is highly significant for two reasons: firstly, it is a closed and sealed deposit dated to MM II A, and it therefore represents a Protopalatial feasting context, which allows us to gain a deeper understanding of feasting activities in Protopalatial Crete; secondly, it consists of an exceptionally large assemblage of whole and fragmentary vases, combined with faunal remnants and with 'ritual' objects.

Without attempting to label the typology of the feasting reflected by this peculiar bench deposit, it will nevertheless be argued that the bench of Room IL was constructed and filled at the same time as the new renovation plan of the Southwest quarter that occurred at the beginning of MM II, most likely in MM II A.

## **Minoan three-dimensional anthropomorphic representations. Problems of definition**

Céline Murphy

*Creta Antica* 13 (2012) [2013], 61-82

### **Abstract**

As well as devising these new categories, this paper was attentive to the use of religiously laden terms such as the nouns 'deities' and 'adorants' or the epithet 'cultic'. It was argued that such terms can only be employed following careful considerations of each artefact's material and contextual situation alongside its visual appearance. Indeed, focussing on the objects' physical remains, alongside their representative values, might help limit the scope of speculation based on present-day visual perceptions and aesthetic tastes. Finally, it can be concluded that this contribution, which must not be read as a condemnation of past vocabulary uses, but rather as a presently situated development from earlier research, is intended as a semantic facilitator for research on these various groups of Minoan three-dimensional anthropomorphic representations.

TEXT

## **The Middle Minoan III Building Complex at Alonaki, Juktas. Architectural observations and pottery analysis**

Alexandra Karetsou & Iro Mathioudaki

*Creta Antica* 13 (2012) [2013], 83-107

### **Abstract**

The building complex at Alonaki is investigated here, and patterns of pottery production and consumption in particular, due to the belief that an overview of the pottery and architecture sheds light on the role that Alonaki played in the Middle Minoan III period. The site should be viewed in connection with the Anemospelia building and the peak sanctuary with which it forms a unique triad. The evidence of the pottery shows that the bulk of the assemblage should be placed chronologically in the mature MM IIIA period. A unit is also devoted to the 'great South Road from Knossos', as Evans calls it, a branch of which meets the Minoan road from Juktas.

TEXT

## **Impianti di lavorazione a Festos ed Haghia Triada in eta palaziale: per una rassegna della evidenze**

Pietro Militello

*Creta Antica* 13 (2012) [2013], 109-138

### **Abstract**

This article presents a review of surviving fixed installations in the two nearby sites of Phaistos and Ayia Triada from MM I to LM IB, in order to clarify some issues concerning centralization (physical concentration of activities in proximity to a central place) or decentralization (dislocation of activities in the territory, controlled via officials) of production in Minoan palatial Crete. In contrast to other kinds of evidence, such as tools, fixed installations permit the identification of working areas without any doubt. When they are close to a major building, such as a palace or a villa, they can indicate centralization of production.

Following on from previous work by Alberti, 12 installations have been identified in the two sites, which were involved in pottery production (Phaistos: kiln from the western area, kilns in Court 90; Ayia Triada: kiln), liquid processing, sometimes dying activities (Phaistos: Room XX, Vasca XXX (?), Vano LX/101; Chalara: Room Alfa; Ayia Triada: Vano del Pistrinum, Casa del Lebete Vano 9 (?), weaving (Ayia Triada: Casa delle Sfere Fittili) and some unspecified activities (Phaistos, Vano CV; Ayia Triada, Villa, Vano 45). The chronology spans from MM II (Phaistos, Room XX, Vasca XXX, Vano CV) to MM IIB (Phaistos, kiln to the west), to MM III (Vano LX/101), and LM IB (all the evidence from Ayia Triada). The chronology of the kilns of court 90 at Phaistos is unfortunately uncertain (MM III or LM I or LM IB or LM II). A general trend can be detected: the central building does not seem to be interested in direct control of production, with the exception of some specific kinds of textiles, and the manufacture of many items seems

to be performed well outside palatial control. Only in some periods (as at the very end of MM IIB and the beginning of MM III A) do the elites seem to make an attempt to gain a stronger control, but the LM IB kiln from Ayia Triada seems more likely to be the product of a strategy aimed at reinforcing cohesion and consensus through the building of a state sponsored facility than the result of an interest in exerting a strict control over pottery manufacture.

### **Frammenti di intonaci e stucchi dipinti inediti da Festos**

Tiziana Fratini & Federica Gonzato

*Creta Antica* 13 (2012) [2013], 139-158

#### **Abstract**

In 1909, fragments of decorated wall plaster from Phaistos were brought to the Archaeological Museum of Florence, thanks to Luigi Pernier. They partially show decorative patterns, which are common in Crete, but some of them represent exclusive motifs unknown until now in the palace of Phaistos. In this way they add new aspects to the fresco repertoire of the Neopalatial period. Chemical analysis will provide further data about the nature of the pigments and technical fulfilment - important elements for understanding basic aspects of arts and crafts in the Aegean Bronze Age.

### **Altari e sacelli fra il TM II ed il TM IIIA1 ad H. Triada: un culto identitario delle rovine?**

Vincenzo La Rosa

*Creta Antica* 13 (2012) [2013], 159-189

#### **Abstract**

In this paper it is argued that the rectangular stepped platform recently excavated within a room of the Casa delle sfere fittili, in the southern sector of the settlement at Ayia Triada, is an altar. The structure is dated on stratigraphic grounds to the LM II period (as is the nearby room, A/1) and is interpreted as part of a cult of the ruins that, following the LM IB destruction, assisted in the construction of social and cultural identities.

A second structure is considered to have a similar function, although it is less regular in shape. This second structure is located to the north-west of the Complesso della mazza di breccia (which was destroyed at the end of LM IB, together with the Villa Reale). This platform, which was constructed against a room of the Complesso when it already lay in ruins, incorporated a few stones, and had three architectural phases, all attributable to the LM II period.

These LM II altars are considered to be successors of the LM IB structures identified at Phaistos in the north-west corner of the central court of the Second Palace, and at Ayia Triada in the light-well located between staircases 75 and 74 of the Villa Reale.



The cult of ruins, or rather the altars through which it was performed, therefore seem to have originated within the structures of power and within ceremonies that were directly linked to the palatial elites. After the destruction of the second palaces, this original link, which was topographical and ideological, would have been sublimated with the symbolic connection with those structures that, albeit in ruins, were somehow still involved in the ceremonial-liturgical sphere.

Finally, on the basis of the available evidence from Ayia Triada, it is argued that the cult of the ruins continued in LM IIIA1 in shrines of trapezoidal shape (such as Sacello E), and in LM IIIA2 this was superseded by a cult of the ancestors, which apparently became the prevalent means to express cultural identity.

# NEW BOOK REVIEWS

Vokotopoulos, L., 2015. Review of C. Knappett & T. Cunningham, *Palaikastro Block M. The Proto- and Neopalatial Town* [BSA Supplementary Volume No. 47] (London 2012), *Aegean Book Reviews* 24.03.2015

## TEXT

Girella, L., 2011. Review of B. Horejs, *Das prähistorische Olynth. Ausgrabungen in der Toumba Agios Mamas 1994-1996. Teil III /Die spätbronzezeitliche handgemachte Keramik der Schichten 13 bis 1* (Rahden.Westf 2007), *Annuario della Scuola Archeologica di Atene LXXXVII* (2009) [2011], 855-867.

Montecchi, B., 2011. Review of A. Sacconi, M. Del Freo, L. Godard & M. Negri, *Colloquium Romanum. Atti del XII Colloquio Internazionale di Micenologia (Roma 20-25 Febbraio 2006)* (Pisa/Roma 2008), *Annuario della Scuola Archeologica di Atene LXXXVII* (2009) [2011], 868-882.

Puglisi, D., 2011. Review of J.W. Shaw, *Minoan Architecture: Materials and Techniques* (Padova 2009), *Annuario della Scuola Archeologica di Atene LXXXVII* (2009) [2011], 883-889.

# LECTURES & CONFERENCES

## **6 April | 17.00 | Greece, Athens**

Loring Hall, American School of Classical Studies at Athens, Soudias 54

Fitch-Wiener Labs Seminar Series

Erika Nitsch (University of Oxford/Fitch Laboratory, BSA)

*Landscape use in the northern Aegean Bronze Age through isotopic analysis of archaeobotanical and faunal remains*

INVITATION

## **7 April | 18.30 | Croatia, Zagreb**

Conference Hall, Faculty of Humanities and Social Sciences

Aegean Seminar

Silvia Ferrara (La Sapienza, Rome)

*Cypro-Minoan Script: Problems and Prospects*

## **7 April | 18.30 | USA, New York**

The National Arts Club, 15 Gramercy Park South

The Rheda S. Brandt Memorial Lecture

Evangelos Kyriakidis

*The Linear B Administration of Pylos*

ABSTRACT

## **8 April | 18.00 | Greece, Athens**

German Archaeological Institute, Fidiou 1

Lecture

Diamantis Panagiotopoulos (Heidelberg)

*Siegeln im mykenischen Griechenland. Anatomie einer palatialen Praxis*

## **15 April | 18.00 | Greece, Athens**

German Archaeological Institute, Fidiou 1

Aigeiros Lecture

Panagiotis Kontolaimos, (National Technical University of Athens)

*Space Syntax Applications in Archaeological Context. Debating Space in Time*

Clairy Palyvou (Thessaloniki) and Ulrich Thaler (Athens) will be commenting and discussing afterwards.

## **17 April | 18.30 | USA, New York**

The Institute of Fine Arts, One East 78th Street

The New York Aegean Bronze Age Colloquium

Susan Lupack

*The Mycenaean Worship of an Ancestral Wanax*

**17 April | 19.00 | Greece, Athens**

Swedish Institute at Athens, Mitseon 9

Aegean Lecture

Thodoris Giannopoulos (Open University of Cyprus)

*The traditional paradigm of the Indo-European problem and the “Coming of the Greeks (in Greek)*

[ABSTRACT](#)

**24 April | 18.30 | Greece, Athens**

Archaeological Society at Athens, Panepistimiou 22

Minoan Seminar

Metaxia Tsipopoulou

*Documenting sociopolitical changes in Pre- and Proto-Palatial Petras: the House Tomb cemetery*

**25 April | 09.00-16.00 | Greece, Athens**

American School of Classical Studies at Athens, Cotsen Hall, Anapiron Polemou 9

Workshop

*Telling the Whole Story at Multi-Period Sites*

This event will be Livestreamed. Please [CLICK HERE](#)

**25-27 April | Sweden, Stockholm**

Medelhavsmuseet Stockholm

Conference

*Ancient Cyprus today: Museum collections and new research approaches to the archaeology of Cyprus*

**27 April | 19.00 | Greece, Athens**

Upper House, British School at Athens, Souedias 52

Upper House Seminar

Erin McGowan (Oxford University & Richard Bradford McConnell Student, BSA)

*Colour and light: exploring visual phenomena in Minoan Neopalatial seals*

**28 April | 19.00 | Greece, Athens**

Archaeological Society at Athens, Panepistimiou 22

Cycladic Seminar

Peggy Sotirakopoulou

*The Kastri group evidence from Dhaskalio, Keros and its implications for the late Early Bronze Age in the Cyclades (in Greek)*



FOR UPDATES AND CHANGES  
VISIT THE WEBPAGE OF AEGEUS  
[LECTURES / CONFERENCES](#)  
CONSTANTLY

# THE WORK OF AEGEUS

## “HOME OF THE HEROES” AN INTERVIEW WITH SINCLAIR HOOD (PART 2)

Nektarios Karadimas

The second part of Sinclair Hood’s interview focuses on the period from his arrival in Greece in 1947 until today. All black and white photographs come from the album of Joan Laing, now housed in the British School at Athens. Once again, I would like to express my sincere gratitude to Duncan Howitt-Marshall, who made the very difficult task of transcribing the interview from the audio recordings, to the BSA archivist Amalia Kakissis, as well as to the Director of the BSA Prof. Catherine Morgan for giving me the permission to publish the photographs here.

[MORE](#)

## THE UNSEEN MUSEUM: THE “RING OF THESEUS”

We would like to cordially thank the curator of the National Archaeological Museum and fellow of *Aegeus*, Dr Costas Paschalidis for the presentation of the Unseen Museum: the “Ring of Theseus” (on Saturday, 14 March) that he kindly offered to the members and friends of *Aegeus*. The Unseen Museum is a new project of the National Archaeological Museum, according to which antiquities selected from the unknown world of the storerooms, one after the other emerge every two months from their secure state of obscurity into the light.

[A FEW PHOTOGRAPHS](#)

## NEXT AEGEAN LECTURE ON 17 APRIL

*Aegeus* and the Swedish Institute at Athens are happy to invite you to the lecture: *The traditional paradigm of the Indo-European problem and the “Coming of the Greeks”* (in Greek) by Thodoris Giannopoulos (Open University of Cyprus).

The lecture will take place at the Swedish Institute at Athens (Mitseon 9, Acropolis Metro station), on Friday 17 April 2015, 19:00.

[MORE](#)

## PETER PAVUK’S LECTURE

We would like to thank cordially Peter Pavuk for his lecture on the survival of Middle Helladic traditions into Late Bronze Age in Central Greece, that he gave on March 27, 2015. We would, also, like to give our sincere thanks to the numerous members and friends who attended the lecture.

## AEGEAN BOOK REVIEWS

Review of Carl Knappett & Tim Cunningham, 2012. *Palaikastro Block M. The Proto- and Neopalatial Town*, London: The British School at Athens.

By Leonidas Vokotopoulos

This book presents the results of the excavation at Block M, Palaikastro – an area that has significantly contributed to the understanding of this important East-Cretan town during the Protopalatial and the early Neopalatial period. Block M was investigated in the 1990s and in 2003, when it was referred to as Area 6; this book reintroduces the designation used by the first excavators of the site in the 1900s.

Block M extends along the main street of Palaikastro. In spite of its central location it became an open area in LM IB, a period distinguished by a particularly dense habitation of the site, the only structures in its interior being two wells. This has allowed an excellent preservation of the building remains from earlier occupation periods, and the unhindered excavation of them. In the early Neopalatial, its main period of use, Block M was occupied by three discrete units. Of these, the Southwest and the Northwest Building represent medium to large-sized dwellings, whereas the Southeast Building served a specialized, (semi-)public function. In contrast to Block M, the other excavated insulae only contained domestic units (p. 5). Thus, Block M differs from the norm regarding both the history and the character of its occupation. Its particular importance for the study of topics such as urban development and sociopolitical organization lies, precisely, in these singular features.

[MORE](#)

## EXPERIMENTAL ARCHAEOLOGY ACTIVITY: PREHISTORIC WEAVING

On Wednesday, April 29, at 6.00 pm, Sophia Tsourinaki, professor and ancient textile specialist, will lead a tour at the Historical Weaving Mill of the Society for the Education of Young Women (SEYW).

The Historical Weaving Mill of the SEYW was founded in 1879, with the financial support of Andreas Syggros, and it was in operation until 1983, both as an educational and a production centre for handmade textiles. Today, the historic building houses a rare collection of pre-industrial textile-making equipment, and functions as a museum as well as an educational and research centre dedicated to the study of the textile industry.

Sophia Tsourinaki will give an introductory presentation on prehistoric weaving equipment and techniques, which will be followed by a demonstration of weaving with a replica of a traditional loom, made in the Historical Weaving Mill.

Duration of the event: 1.5 hours. Members and friends of Aegeus are welcome. We will meet at the entrance of SEYW's building (Leoforos Amalias 38, Athens) at 6.00 pm.

If you would like to attend, please send us an email!

[A few words about Sophia Tsourinaki](#)

[Website of the Historical Weaving Mill of SEYW](#)

[Website of SEYW](#)

## DIGITAL ARTICLES

Rutter, J.B., 2003. Corinth and the Corinthia in the Second Millenium B.C.: Old Approaches, New Problems, in C.K. Williams II & N. Bookidis (eds), *Corinth 20, Corinth, The Centenary: 1896-1996*, Princeton: The American School of Classicak Studies at Athens, 75-83.

[TEXT](#)

Rutter, J.B., 1990. Pottery Groups from Tsoungiza of the End of the Middle Bronze Age, *Hesperia* 59:2, 375-458.

[TEXT](#)

Rutter, J.B., 1983. Fine Gray-Burnished Pottery of the Early Helladic III Period the Ancestry of Gray Minyan, *Hesperia* 52:4, 327-355.

[TEXT](#)

Rutter, J.B., 1983. Some Observations on the Cyclades in the Later Third and Early Second Millennia, *American Journal of Archaeology* 87:1, 69-76.

[TEXT](#)

Pavúk, P., 2002. The City on the Slope: Some Observations on Two-Dimensional Representations of Architecture in Aegean Art, in R. Aslan, S. Blum, G. Kastl, F. Schweizer & D. Thumm (eds), *Mauerschau: Festschrift für Manfred Korfmann*, Remshalden-Grunbach: Verlag Bernhard Albert Greiner, 567-583.

[TEXT](#)

Pavúk, P., 2002. Troia VI and VIIa. The Blegen Pottery Shapes: Towards a Typology, *Studia Troica* 12, 35-71.

[TEXT](#)

Pavúk, P., 2005. Aegeans and Anatolians. A Trojan Perspective, in R. Laffineur & E. Greco (eds), *Emporia: Aegeans in the Central and Eastern Mediterranean. Proceedings of the 10th International Aegean Conference, Athens, Italian School of Archaeology, 14-18 April 2004* [Aegaeum 25], Liège and Austin, 269-277.

[TEXT](#)

## DIGITAL BOOKS

Leaf, W., 1912. *Troy: a study in Homeric geography*, London : Macmillan and co.

[TEXT](#)

Bell, E., 1926. *Prehellenic architecture in the Aegean*, London: G. Bell and Sons LTD.

[TEXT](#)

## DIGITAL DISSERTATIONS

Veropoulidou, E., 2011. *Όστρεα από τους οικισμούς του Θερμαϊκού Κόλπου: ανασυνθέτοντας την κατανάλωση των μαλακίων στη Νεολιθική και την Εποχή Χαλκού (Shells from the settlements of the Thermaic Gulf: reconstructing molluscan consumption during Neolithic and Bronze Age)*, PhD Dissertation, Aristotle University of Thessaloniki.

[TEXT](#)

Gerontakou, E., 2012. *Η μεταβατική ΜΜΙΙΙβ-ΥΜΙα στην ανατολική Κρήτη: το παράδειγμα της Ζάκρου (The transitional ΜΜΙΙΙb-LΜΙAa in Eastern Crete: The case of Zakros)*, PhD Dissertation, National and Kapodistrian University of Athens.

[TEXT](#)

# CALL FOR PAPERS

## **Balkan Bronze Age Borderland: Along ancient routes from the Aegean to Albania (Mobile Workshop 2015) - Call for papers**

Greece, Thessaloniki, 28 June-11 July 2015

Deadline: **10 April 2015**

The committee of the Balkan Bronze Age Borderland Workshop would like to inform you about the organisation of an international seminary that will take place from the 28th of June to the 11th of July 2015 on the Late Bronze Age and the transition towards the Early Iron Age in the Northern Aegean (Macedonia, Epiros, Albania and FYROM) and with emphasis on the ceramic tradition of the region.

[MORE](#)

## **SOMA 2015. 19th Symposium on Mediterranean Archaeology: Time, Space and People. Call for Papers**

Turkey, Kemer/Antalya, 12-14 November 2015

Deadline: **15 September 2015**

The nineteenth annual meeting of the Symposium on Mediterranean Archaeology (SOMA) will be held in Kemer/Antalya (Turkey) from the 12th to the 14th of November 2015. As it has been in the past, this symposium will continue to provide an important opportunity for scholars and researchers to come together and discuss their works in a friendly and supportive atmosphere.

[MORE](#)

# GRANTS & JOB VACANCIES

## **Macmillan-Rodewald and Richard Bradford McConnell Studentships**

Deadline: **10 April 2015**

The British School at Athens offers two annual Studentships for advanced doctoral or postdoctoral research in any area covered by the School's mission statement.

[MORE](#)

## **BSA small grants**

Deadline: **30 June 2015**

During the whole academic year the BSA offers a series of awards, studentships, and fellowships to support research of all types and at all stages of your academic career.

[MORE](#)



**Πλειάς**

<http://pleias.lis.upatras.gr/>

Η Πλειάς αποτελεί σήμερα την βασική Ψηφιακή Συλλογή ιστορικών Ελληνικών περιοδικών της Βιβλιοθήκης και Κέντρου Πληροφόρησης του Πανεπιστημίου Πατρών (ΒΚΠ) από τον 19ο αιώνα μέχρι την εποχή του μεσοπολέμου (δεκαετίες 1920, 1930). Αποτελεί μια συνεχή και ζωντανή προσπάθεια συστηματικής ψηφιοποίησης ή/και ευρετηρίασης σημαντικών νεοελληνικών περιοδικών (κυρίως φιλολογικών και λογοτεχνικών τίτλων) που κυκλοφόρησαν στο ελληνικό κράτος, αλλά και στον ευρύτερο ελλαδικό χώρο (Κωνσταντινούπολη, Σμύρνη κλπ).

Στους βασικούς στόχους και επιδιώξεις της προσπάθειας αυτής περιλαμβάνονται: η συστηματική καταγραφή, ψηφιοποίηση και μακροχρόνια διατήρηση/προστασία και χρήση σημαντικού περιεχομένου της πολιτιστικής μας κληρονομιάς, η διάθεση του περιεχομένου για τους εκπαιδευτικούς και ερευνητικούς σκοπούς της επιστημονικής κοινότητας σε πλήθος θεματικών περιοχών: φιλολογία, λογοτεχνία, γλωσσολογία, ιστορία, κοινωνικές επιστήμες κλπ., η χρήση της ψηφιακής πλατφόρμας και των παρεχόμενων υπηρεσιών της συλλογής ως χρήσιμα εργαλεία έρευνας και αλληλεπίδρασης της επιστημονικής κοινότητας για τον συνεχή εμπλουτισμό του περιεχομένου με πρόσθετες πληροφορίες: ονοματολογία/καθιερωμένοι όροι για τους δημιουργούς συντελεστές των τεκμηρίων, θεματική ευρετηρίαση τεκμηρίων, σχόλια, εισαγωγή ιστορικών στοιχείων κ.ά.

**Κοσμόπολις. Open Journal Systems**

<http://kosmopolis.lis.upatras.gr/>

Η ψηφιακή συλλογή Κοσμόπολις περιλαμβάνει το πλήρες κείμενο 14 φιλολογικών και λογοτεχνικών περιοδικών που κυκλοφόρησαν στο ελληνικό κράτος, αλλά και στον ευρύτερο ελλαδικό χώρο, από το 1834 ως το 1930.

Η δημιουργία της συλλογής αποτελεί το φυσικό αντικείμενο της δράσης «Ψηφιοποίηση και Δικτυακή Διάθεση του περιεχομένου Ελληνικών Φιλολογικών Περιοδικών», που υλοποιείται στο πλαίσιο του έργου Τηλεφάεσσα: Παροχή Ηλεκτρονικών Υπηρεσιών της Βιβλιοθήκης & Κέντρου Πληροφόρησης (ΒΚΠ) του Πανεπιστημίου Πατρών προς την ακαδημαϊκή κοινότητα. Η δημιουργία της ψηφιακής συλλογής «Κοσμόπολις» ξεκίνησε με κοινή πρωτοβουλία και ερευνητική ευθύνη που ανέλαβαν η Αθηνά Γεωργαντά (Αναπλ. Καθηγήτρια στο Τμήμα Φιλολογίας του Πανεπιστημίου Πατρών) και η Μαρία Ρώτα (Διδάσκουσα ΠΔ 407/80 στο ίδιο Τμήμα). Η δράση υλοποιείται από τη ΒΚΠ σε συνεργασία με το Τμήμα Φιλολογίας (Ειδίκευση Νεοελληνικής Φιλολογίας) του Πανεπιστημίου Πατρών, την Εταιρεία Ελληνικού Λογοτεχνικού και Ιστορικού Αρχείου (ΕΛΙΑ) και τη Δημοτική Βιβλιοθήκη Πατρών.

## “ΣΥΝΟΜΙΛΩΝΤΑΣ ΜΕ ΤΟΝ ΜΙΝΩΙΚΟ ΠΟΛΙΤΙΣΜΟ”

Ο πολιτιστικός σύλλογος “Συνομιλώντας με τον Μινωικό Πολιτισμό” καλεί τα μέλη και τους φίλους του να παρακολουθήσουν έναν κύκλο 6 μαθημάτων αφιερωμένων στην ζωή και το έργο 9 μεγάλων αρχαιολόγων, που ενεπλάκησαν στις ανασκαφές των ανακτορων κ.α. σημαντικών μνημείων της μινωικής Κρήτης. Επίσης θα συνεχιστούν οι ανοικτές ξεναγήσεις σε μνημεία της κεντρικής Κρήτης.

### FURTHER INFORMATION AND PROGRAMME



## EXCAVATION REVEALS ANCIENT TOWN AND BURIAL COMPLEX IN DIROS BAY, GREECE

*EurekAlert, 04-03-2015*

Recent research by The Diros Project, a five-year excavation program in Diros Bay, Greece, has uncovered the remains of an ancient town and burial complex that date to the Neolithic and Bronze Age. In addition to the Neolithic ‘spooning’ couple that has been highlighted in recent news articles, the archaeological team also uncovered several other burials and the remains of an ancient village that suggest the bay was an important center in ancient times.

### MORE

## ΜΙΚΡΕΣ ΚΥΡΙΕΣ. ΕΓΓΥΣ: ΚΟΝΤΙΝΕΣ ΜΑΤΙΕΣ ΣΕ ΕΠΙΛΕΓΜΕΝΑ ΕΚΘΕΜΑΤΑ ΤΟΥ ΕΘΝΙΚΟΥ ΑΡΧΑΙΟΛΟΓΙΚΟΥ ΜΟΥΣΕΙΟΥ

*Αρχαιολογία & Τέχνες, 26-03-2015*

Σε κάθε αίθουσα του Εθνικού Αρχαιολογικού Μουσείου υπάρχουν εκθέματα που μπορεί να διαφύγουν την προσοχή του επισκέπτη, «κρυμμένα» στο πλήθος των αντικειμένων της έκθεσης. Μερικές φορές χρειάζεται να κοιτάξουμε από κοντά κάτι για να μας αποκαλυφθεί η ομορφιά, η γοητεία του, αλλά και η σημασία που είχε για την κοινωνία και τον πολιτισμό της εποχής του. Το Εθνικό Αρχαιολογικό Μουσείο, θέλοντας να εμπλουτίσει την επικοινωνία με το κοινό, φέρνει στο προσκήνιο μη προβλεβημένα εκθέματα των προϊστορικών και ιστορικών χρόνων.

### MORE



## NESTOR ISSUE 42.3 (MARCH 2015) IS AVAILABLE FOR DOWNLOAD

Nestor issues 42.3 (March 2015) is available for download at

<http://classics.uc.edu/nestor/>

[Nestor 42.3 \(March 2015\)](#)

## ΑΠΟ ΜΥΚΗΝΑΪΚΟ ΠΛΟΙΟ Ο ΔΟΥΡΕΙΟΣ ΙΠΠΟΣ

Αγγελική Κώττη, Έθνος, 21-03-2015

Μέσα σε μία νύχτα οι Αχαιοί ξέστησαν τις σκηνές, έκαψαν το στρατόπεδό τους και έφυγαν με τα πλοία τους. Ένα πλοίο, όμως, έμεινε πίσω. Οι αρχαίες πηγές το αναφέρουν, αλλά με άλλο όνομα. Ήταν ο Δούρειος Ίππος, το ξύλινο ομοίωμα αλόγου που, γεμάτο πολεμιστές κρυμμένους στο εσωτερικό του, αφέθηκε στην παραλία, δήθεν αφιέρωμα στη θεά Αθηνά.

MORE



## 16 ΜΑΡΤΙΟΥ 1900: Ο ΕΒΑΝΣ ΞΕΚΙΝΑ ΤΗΝ ΑΝΑΣΚΑΦΗ ΣΤΗΝ ΚΝΩΣΟ

anaskafi.blogspot.gr, 16-03-2015

Ήταν 16 Μαρτίου 1900 όταν η αρχαιολογική σκαπάνη ξεκινούσε την πρώτη ανασκαφή στην Κνωσό υπό τις οδηγίες του μικρόσωμου, ύψους μόλις 1,58 μ., μύωπα Βρετανού, Άρθουρ Έβανς, που θα οδηγούνταν σε μια από τις μεγαλύτερες ανακαλύψεις στην ιστορία της αρχαιολογίας. Ο Σέρ Άρθουρ Τζον Έβανς αποκάλυψε στο σύνολό του τον πολιτισμό που ονόμασε «Μινωικό», ο οποίος ήταν στην εποχή του μόνο μια αμυδρή μυθική ανάμνηση.

MORE

## Η ΠΡΟΪΣΤΟΡΙΚΗ ΕΓΚΑΤΑΣΤΑΣΗ ΤΟΥ «ΟΥΡΙΑΚΟΥ» ΣΤΗ ΛΗΜΝΟ.

### ΑΝΑΚΟΙΝΩΣΗ ΤΟΥ Ν. ΕΥΣΤΡΑΤΙΟΥ ΚΑΙ ΤΩΝ ΣΥΝΕΡΓΑΤΩΝ ΤΟΥ

Αρχαιολογία & Τέχνες, 04-03-2015

Ανασκαφικές έρευνες στο νοτιοανατολικό τμήμα της Λήμνου, και πιο συγκεκριμένα στην παραλιακή περιοχή της Φυσίνης, διεξάγει τα τελευταία χρόνια (2009-2014) το Τμήμα Ιστορίας και Αρχαιολογίας του Αριστοτέλειου Πανεπιστημίου Θεσσαλονίκης με διευθυντή τον Ν. Ευστρατίου, Καθηγητή Προϊστορικής Αρχαιολογίας, και με τη συμμετοχή ερευνητών από την Ιταλία και την Κύπρο. Αφορμή για τη συστηματική διερεύνηση της περιοχής έδωσε ο τυχαίος εντοπισμός το 2006 σε μια παραλιακή θίνα - μετά την απομάκρυνση επιχώσεων άμμου με σκοπό την κατασκευή ενός χώρου στάθμευσης- της εντυπωσιακής σε ποσότητα και πυκνότητα ευρημάτων προϊστορικής εγκατάστασης του Ούριακου του τέλους της Παλαιολιθικής (11η χιλιετία π.Χ.).

MORE



## ΣΤΟ ΛΟΥΞΟΡ ΤΗΣ ΑΙΓΥΠΤΟΥ: ΟΙ ΤΟΙΧΟΓΡΑΦΙΕΣ «ΜΙΛΟΥΝ» ΓΙΑ ΤΟΝ ΦΥΛΑΚΑ ΤΟΥ ΝΑΟΥ

Αγγελική Κώττη, Έθνος, 24-03-2015

Αρχίζουν να αποκαλύπτουν τα μυστικά τους οι μαγευτικές τοιχογραφίες υψηλής τέχνης που έφεραν στο φως οι ανασκαφές του Αμερικανικού Ερευνητικού Κέντρου στο Λούξορ της Αιγύπτου.

MORE

## ΝΕΑ ΔΕΔΟΜΕΝΑ ΓΙΑ ΤΟ ΑΝΑΚΤΟΡΟ ΤΗΣ ΘΡΥΛΙΚΗΣ ΙΩΛΚΟΥ ΣΤΟ ΔΙΜΗΝΙ *Ταχυδρόμος, 02-03-2015*

Καινούργια δεδομένα που τεκμηριώνουν τη σημασία των μυκηναϊκών μεγάρων, ηλικίας 3.500 χρόνων, που ανακαλύφθηκαν στον αρχαιολογικό χώρο του Διμηνίου, όπου ανιχνεύεται η θρυλική Ιωλκός, ανακοινώθηκαν στη διάρκεια των εργασιών του διεθνούς συνεδρίου που πραγματοποιήθηκε στο Βόλο. Οι εργασίες προστασίας και ανάδειξης του μυκηναϊκού οικισμού που πραγματοποιήθηκαν από τα τέλη του 2011 έως τα τέλη του 2013, έφεραν στο φως πολύ σημαντικά στοιχεία, τα οποία τεκμηριώνουν την άποψη, ή καλύτερα τη βεβαιότητα, ότι τα δύο εντυπωσιακά μέγαρα που έχουν βρεθεί, συνθέτουν ένα επιβλητικό διοικητικό κέντρο.

[MORE](#)



## BEER IN THE BRONZE AGE: EVIDENCE SHOWS EGYPTIANS BREWED UP A PARTY IN ANCIENT TEL AVIV

*Daniel K. Eisenbud, Jerusalem Post, 29-03-2015*

Fragments of ancient pottery vessels used to prepare beer, unearthed during recent salvage excavations in downtown Tel Aviv, reveal that the city's reputed party atmosphere is thousands of years old, the Antiquities Authority announced Sunday.

[MORE](#)

## ΤΟ ΑΡΧΑΙΟΤΕΡΟ ΥΦΑΣΜΑ ΣΕ ΟΛΟΚΛΗΡΗ ΤΗ ΜΑΚΕΔΟΝΙΑ

*Γιώτα Μυρτσιώτη, Καθημερινή, 04-03-2015*

Ίχνη υφάσματος και κλωστή περασμένη σε βελόνι διατηρούσε επί 5.500 χρόνια προϊστορικός οικισμός του β' μισού της 4ης χιλιετίας, στη Μεθώνη Πιερίας. Το αρχαιότερο δείγμα υφαντουργίας στον χώρο της Μακεδονίας αποκάλυψε σωστική ανασκαφή σε μικρή απόσταση από τη θάλασσα, φωτίζοντας πτυχές του πολιτισμού μιας ελάχιστα γνωστής περιόδου, της Χαλκολιθικής Εποχής.

[MORE](#)



## ΣΤΗ ΔΗΜΟΣΙΟΤΗΤΑ ΦΩΤΟΓΡΑΦΙΕΣ ΥΠΟΒΡΥΧΙΩΝ ΑΡΧΑΙΟΛΟΓΙΚΩΝ ΕΥΡΗΜΑΤΩΝ ΣΕ ΠΑΥΛΟΠΕΤΡΙ ΚΑΙ ΑΝΤΙΚΥΘΗΡΑ

*Τα Νέα, 04-03-2015*

Φωτογραφίες υποβρύχιων αρχαιολογικών ευρημάτων δόθηκαν την Τετάρτη στη δημοσιότητα από το υπουργείο Πολιτισμού. Οι φωτογραφίες δόθηκαν με αφορμή την ημερίδα με τίτλο «Βουτιά στα περασμένα: Η υποβρύχια αρχαιολογική έρευνα, 1976-2014» διοργανώνει η Εφορεία Εναλίων Αρχαιοτήτων της Γενικής Διεύθυνσης Αρχαιοτήτων και Πολιτιστικής Κληρονομιάς του υπουργείου Παιδείας, Πολιτισμού και Θρησκευμάτων, την Παρασκευή 6 Μαρτίου 2015, στο αμφιθέατρο του Μουσείου Ακρόπολης.

[MORE](#)

## NEWSLETTER CREDITS

**Coordination, supervision and editing:** Dr Nektarios Karadimas

**Composition:** Mihalis Zoitopoulos

**Cataloging of books and printed journals:** Maria Choleva

**Cataloging of electronic journals:** Peggy Ringa

**Collection of digital publications:** Dr Nektarios Karadimas, Dr Vassilis Petrakis, Mihalis Zoitopoulos

**Art Direction, cover design and layout:** Danae Vlachou

**Drawing on page 1 | Contents:** Antonios Panagopoulos

## CAPTION OF DRAWINGS

**Cover & back cover:** Inspired from Late Bronze Age pottery motifs.

**In the section *Contents*:** Head of goddess of Late Minoan times from Karfi (Archaeological Museum of Herakleion).

**In the section *Lectures & Conferences*:** Drawing of a sphinx from a vase of the LH IIIB period (A. Furumark, *The Mycenaean Pottery, Analysis and Classification*, Stockholm 1941, 255).

**In the section *News*:** Drawings of heads from Late Bronze Age pottery (A. Furumark, *The Mycenaean Pottery, Analysis and Classification*, Stockholm 1941, 238).

## SPECIAL THANKS

We would like to thank cordially the libraries of the Athens Archaeological Society and the British School at Athens for any help they provide us.





A E G E U S  
SOCIETY FOR AEGEAN PREHISTORY

6, Litous 15124 Maroussi, Athens - Greece

Email: [info\[at\]aegeussociety.org](mailto:info[at]aegeussociety.org)

URL: [www.aegeussociety.org](http://www.aegeussociety.org)



Do you need to print this newsletter?  
Please, consider the environment!