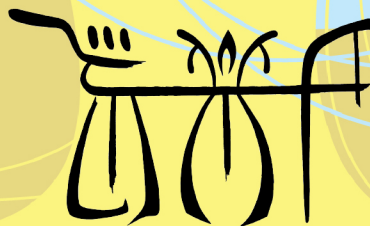


ΑΙΓΕΥΣ
ΕΤΑΙΡΕΙΑ ΑΙΓΑΙΑΚΗΣ ΠΡΟΪΣΤΟΡΙΑΣ

ΕΝΗΜΕΡΩΤΙΚΟ ΔΕΛΤΙΟ
ΓΙΑ ΤΗΝ
ΑΙΓΑΙΑΚΗ ΠΡΟΪΣΤΟΡΙΑ

1 Μαρτίου 2016

№ 64



ΠΕΡΙΕΧΟΜΕΝΑ

Νέα Βιβλία σελ. 2

Νέα Άρθρα σελ. 22

Νέες Βιβλιοκρισίες σελ. 34

Διαλέξεις & Συνέδρια σελ. 35

Το Έργο του Αιγέα σελ. 39

Call for Papers σελ. 40

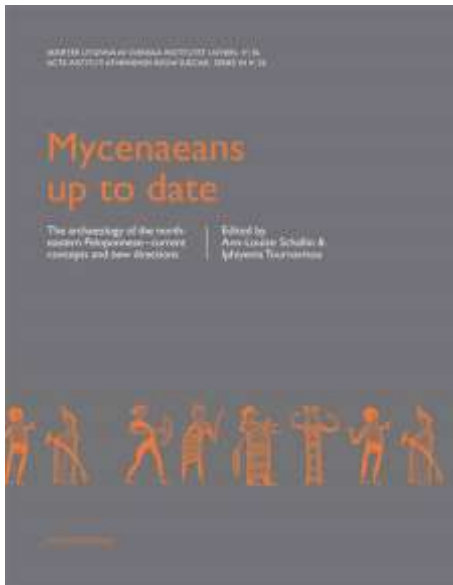
Υποτροφίες & Θέσεις Εργασίας σελ. 41

Διαδικτυακοί Τόποι σελ. 43

Ειδήσεις σελ. 44

(Για γρηγορότερη αναζήτηση, κάντε κλικ στους αριθμούς σελίδων)





Mycenaeans up to Date: The Archaeology of the North-Eastern Peloponnese—Current Concepts and New Directions

ANN-LOUISE SCHALLIN & ΙΦΙΓΕΝΙΑ ΤΟΥΡΝΑΒΙΤΟΥ
(ΕΠΙΜΕΛΕΙΑ)

Πόλη & έτος: *Stockholm 2015*

Εκδότης: *Swedish Institute at Athens*

Series: *Skrifter utgivna av Svenska Institutet i Athen, 4^o, 56*

Περιγραφή: Σκληρό εξώφυλλο, 630 σ., πολυάριθμες έγχρωμες και ασπρόμαυρες εικόνες, 27,5 x 21,5 εκ.

ISBN: 978-91-7916-063-0

ΑΙΓΑΙΑΚΗ ΒΙΒΛΙΟΘΗΚΗ: 3467

Περίληψη (στα Αγγλικά)

This volume contains the proceedings of the conference “Mycenaeans up to date: The archaeology of the north-eastern Peloponnese—current concepts and new directions”, which was held on 10–16 November 2010, under the auspices of the Swedish Institute at Athens. The published papers reveal the latest news in the field of Mycenaean archaeology in the Argolid and the surrounding areas. Ongoing fieldwork, as well as new interpretations of the extant archaeological material is presented and discussed in detail. The first part of the volume consists of papers dealing with new, unpublished evidence regarding many of the well-known Argive sites, including Mycenae, Tiryns, Argos, Midea, and the Nemea Valley, among others. The second part is devoted to in-depth studies on a number of major themes, such as Mycenaean architecture, administration, mortuary practices and religion.

Περιεχόμενα

Introduction (Ann-Louise Schallin & Iphiyenia Tournavitou) [9-18]

The Argolid

Mycenae

Elizabeth French, Tending the past, ensuring the future [21-26]

Kim Shelton, Pottery and Petsas House: Recent research on LH IIIA2 Mycenae [27-36]

Iphiyenia Tournavitou, The East House in the Lower Town of Mycenae: The past, the present, and the future [37-51]

Heleni Palaiologou, The Mycenaean building at Chania of Mycenae [53-78]

Tiryns

Eleftheria Kardamaki, Conclusions from the new deposit at the Western Staircase terrace at Tiryns [79-97]

[PDF](#)

Joseph Maran, Alkestis Papadimitriou & Ulrich Thaler, Palatial wall paintings from Tiryns: New finds and new perspectives [99-116]

[PDF](#)

Ursula Damm-Meinhardt, Building Complex A in the Lower Citadel of Tiryns: An outstanding mansion of the Palatial period [117-130]

Tobias Mühlenbruch, Power and cult in LH IIIC Tiryns [131-141]

[PDF](#)

Lorenz Rahmstorf, Workshop activities and pyrotechnology at Mycenaean Tiryns [143-149]

[PDF](#)

Ann Brysbaert, Multiple *chaînes opératoires* and cross-craft interaction: A holistic approach to workshop studies at Palatial and Post-Palatial Tiryns [151-159]

Argos

Nikolas Papadimitriou, Anna Philippa-Touchais & Gilles Touchais, Argos in the MBA and the LBA: A reassessment of the evidence [161-184]

[PDF](#)

Midea

Katie Demakopoulou, The Mycenaean Acropolis of Midea: New discoveries and new interpretations [185-196]

Berbati

Ann-Louise Schallin, Mycenaean figures and figurines from the Potter's Workshop at Mastos in the Berbati Valley [197-209]

Nemea

James C. Wright, The nature of Mycenaean occupation of the watersheds that comprise the Longopotamos, Nemea, and Asopos Valleys [211-219]

[PDF](#)

Phlious

Vasco Hachtmann, The Basin of Phlious in Mycenaean times [221-232]

Konstantina Kaza-Papageorgiou, Agia Eirini Phliassias [233-239]

Nauplion

Christos Piteros, Mycenaean Nauplion [241-259]

Arachnaion

Olga Psychoyos & Yannis Karatzikos, Mycenaean cult on Mount Arachnaion in the Argolid [261-276]

[PDF](#)

The Argolid: An overview

Joseph Maran, Tiryns and the Argolid in Mycenaean times: New clues and interpretations [277-293]

[PDF](#)

Neighbours and friends

Corinth

Ioulia Tzonou-Herbst, “ΑΦΝΕΙΟΣ ΚΟΡΙΝΘΟΣ”: Mycenaean reality or Homeric fiction? [297-311]

[PDF](#)

Achaea

Lena Papazoglou-Manioudaki, The Early Mycenaean settlement at Aigion in Achaea and the western frontier of the north-east Peloponnese [313-324]

Aegina

Naya Sgouritsa, The Mycenaean settlement at Lazarides on eastern Aegina: Relationships with the north-eastern Peloponnese [325-336]

Secular architecture and palatial administration

Ulrich Thaler, Movement in between, into and inside Mycenaean palatial Megara [339-360]

[PDF](#)

Małgorzata Siennicka, Courts and open spaces in the Late Helladic III Argolid [361-376]

[PDF](#)

Daniel J. Pullen, How to build a Mycenaean town: The architecture of Kalamianos [377-390]

Thomas F. Tartaron, Late Bronze Age architecture and regional dynamics at Korphos in the Corinthia [391-401]

[PDF](#)

Burial customs and rituals

Eleni Konstantinidi-Syvridi & Constantinos Paschalidis, Life and death at Mycenae at the end of the Prepalatial period. The case of the chamber tomb south of Grave Circle B. With contributions by Argyro Nafplioti and Ann Brysbaert [405-431]

[PDF](#)

Michael J. Boyd, Explaining the mortuary sequence at Mycenae [433-447]

[PDF](#)

Anna Philippa-Touchais & Nikolas Papadimitriou, Deiras, Argos: The Mycenaean cemetery revisited in the light of unpublished finds from W. Vollgraff's excavations [449-467]

[PDF](#)

Evangellia Pappi & Valasia Isaakidou, On the significance of equids in the Late Bronze Age Aegean: New and old finds from the cemetery of Dendra in context [469-481]

[PDF](#)

Eleni Konsolaki-Yannopoulou, Structural analysis of the tholos tombs at Megali Magoula, Galatas (Troezenia) [483-502]

Panagiota Kassimi, The Mycenaean cemeteries of north-eastern Corinthia and the early tholos tomb at Ancient Corinth [503-514]

Carole Gillis, A colorful death. A study of the social life of colors in Late Bronze Age grave goods [515-529]

[PDF](#)

Mycenaean pottery

Penelope A. Mountjou, The north-east Peloponnese and the Near East: Ceramic evidence for contacts in LH III [533-554]

Written evidence

Pascal Darcque & Françoise Rougemont, Palaces and “palaces”: Mycenaean texts and contexts in the Argolid and neighbouring regions [557-573]

[PDF](#)

Mycenaean religion

Kenneth Wardle, Reshaping the past: Where was the “Cult Centre” at Mycenae? [577-596]

[PDF](#)

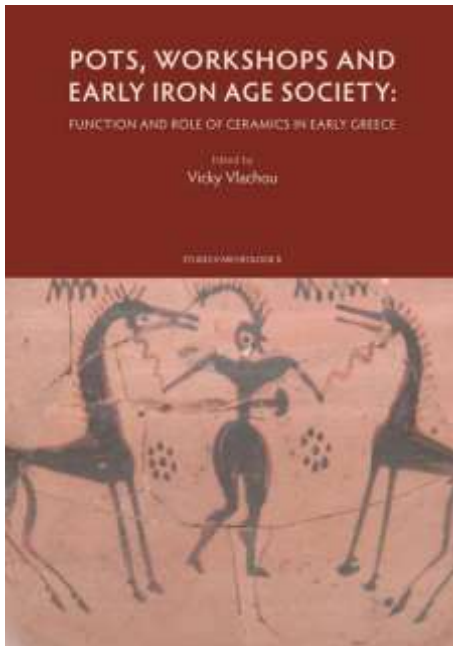
Vassiliki Pliatsika, Tales of the Unexpected: Identifying cult practice in the House M Quarter of the Mycenae Citadel [597-612]

[PDF](#)

Helène Whittaker, Mycenaean religion in the 21st century [613-622]

Conclusions

Ann-Louise Schallin & Iphiyenia Tournavitou, Conclusions [625-630]



Pots, Workshop and Early Iron Age Society. Function and Role of Ceramics in Early Greece

VICKY VLACHOU (ΕΠΙΜΕΛΕΙΑ)

Πόλη & έτος: *Bruxelles 2015*

Εκδότης: *CREA-Patrimoine*

Σειρά: *Études d'Archéologie 8*

Περιγραφή: *Μαλακό εξώφυλλο, 291 σ., πολυάριθμες α/μ και
έγχρωμες εικόνες, 29,6 x 21 εκ.*

ISBN: 978 9461360 502

ΑΙΓΑΙΑΚΗ ΒΙΒΛΙΟΘΗΚΗ: 3468

*Proceedings of the International Symposium held at the Université libre de Bruxelles, 14-16
November 2013*

Περίληψη (στα Αγγλικά)

This volume brings together a number of papers that were presented at the international symposium on *Pots, Workshops and Early Iron Age Society. Function and Role of Ceramics in Early Greece* organised by the University of Athens (UoA) and the Université libre de Bruxelles (ULB), and held at the Université libre de Bruxelles in November 2013. The papers are divided in five parts, following the themes of the conference: production and workshops, context and function, pottery and rituals, mobility and interaction, iconography and early society. Emphasis is placed on ancient ceramics as valuable testimonies to human expressions, reflecting the needs, aspirations and ideas of the societies that produced and used them.

Περιεχόμενα

Foreword (Athena Tsingarida) [7]

Abbreviations [9]

Nota Kourou & Vicky Vlachou, Introduction. Production and Function of Ceramics in Early Greece [11-17]

[PDF](#)

I. Production and Workshops

Susan Langdon, Geometric Pottery for Beginners. Children and Production in Early Greece [21-36]

[PDF](#)

Anne Coulié, L'atelier du Dipylon : style, typologie et chronologie relative [37-47]

Vicky Vlachou, From Pots to Workshops: The Hirschfeld Painter and the Late Geometric I. Context of the Attic Pottery Production [49-74]

[PDF](#)

Jean-Sébastien Gros, Defining a Workshop for the Production of Domestic Pottery: the Case of Xobourgo on Tenos [75-79]

II. Context and Function

Nota Kourou, Early Iron Age Mortuary Contexts in the Cyclades. Pots, Function and Symbolism [83-105]

[PDF](#)

James Whitley, Agency, Personhood and the Belly-Handled Amphora: Exchange and Society in the Ninth Century Aegean [107-126]

Samuel Verdán, Images, supports et contextes: sur quelques « amphores funéraires » érétriennes [127-137]

III. Pottery and Rituals

Alexandra Alexandridou, Domestic Ware, Ritual Utensils or Funerary Vases? Functions of the Late Geometric Pottery from the “Sacred House” of the Academy in Athens [141-154]

[PDF](#)

Lydia Palaiokrassa-Kopitsa & Evangelos Vivliodetis, The Sanctuaries of Artemis Mounichia and Zeus Parnessios. Their Relation to the Religious and Social Life in the Athenian City-State until the End of the 7th Century B.C. [155-180]

[PDF](#)

Evangelia Simantoni-Bournia, More Cups for “Dionysos”: A Selection of Geometric Drinking Vases from the Sanctuary of Hyria on Naxos [181-197]

IV. Mobility and Interaction

John K. Papadopoulos, Owls to Athens: Imported Pottery in Early Iron Age Athens [201-215]

[PDF](#)

Stavros A. Paspalas, Imported Complexities among the Painted Fine Wares at Zagora, Andros [217-230]

Bruno d’Agostino, Pottery and Cultural Interaction in EIA Tyrrhenian Settlements [231-240]

Maria Costanza Lentini, Some Late Geometric and Early Orientalising Tableware from Sicilian Naxos [241-250]

V. Iconography and Early Society

Dyfri Williams, Ship, Horse, Battle: Some Attic Geometric Fragments from the Sanctuary of Aphaia, Aigina and Attic Geometric Gold Jewellery [253-266]

[PDF](#)

Anastasia Gadolou, Narrative Art and Ritual in the Sanctuary of Poseidon Heliconius in Ancient Helike, Achaea [267-276]

[PDF](#)

Manolis Mikrakis, Pots, Early Iron Age Athenian Society and the Near East: The Evidence of the Rattle Group [277- 289]

[PDF](#)

About the Contributors [291]



Μυκηναϊκή Αρκαδία. Αρχαιολογική και τοπογραφική θεώρηση

ΕΛΕΝΗ ΣΑΛΛΑΒΟΥΡΑ

Πόλη & έτος: Αθήνα 2015

Εκδότης: HOROS. Η Μεγάλη Βιβλιοθήκη

Περιγραφή: Μαλακό εξώφυλλο, 697 σ., πολυάριθμες ασπρόμαυρες εικόνες, 1 ένθετος χάρτης, 24 x 17,2 εκ.

ISBN: 978 960 85691 6 4

ΑΙΓΑΙΑΚΗ ΒΙΒΛΙΟΘΗΚΗ: 3469

Από τον πρόλογο

Ο μυκηναϊκός πολιτισμός και τα επιτεύγματά τον συνδέονται κατά κύριο λόγο με τις πεδινές και παράκτιες περιοχές. Το πλεόνασμα της παραγωγής και το εμπόριο οδήγησαν στη συγκρότηση ισχυρών κέντρων εξουσίας. Τί συμβαίνει όμως στην ορεινή, μεσόγεια χώρα της Πελοποννήσου; Σε όλα τα βασικά εγχειρίδια μυκηναϊκών σπουδών η Αρκαδία αντιμετωπίζεται ως μια αραιοκατοικημένη και σε μεγάλο βαθμό αποκομμένη περιοχή, στην οποία τα ρεύματα του μυκηναϊκού κόσμου φτάνουν με σχετική καθυστέρηση. Είναι πράγματι έτσι και σε ποιό βαθμό; Κρίνοντας από τη μεταγενέστερη ιστορία, η ίδια η θέση της Αρκαδίας, ανάμεσα στα ισχυρά πελοποννησιακά «κράτη», προκαθορίζει και τη μοίρα της. Στην υστεροελλαδική Αργολίδα, Μεσσηνία και Λακωνία άκμασαν ανακτορικά κέντρα. Οι έρευνες των τελευταίων δεκαετιών στη δυτική και βορειοδυτική Πελοπόννησο, αλλά και ευρύτερα στη λεγόμενη «περιφέρεια» ανασκεύασαν την εικόνα και απέδειξαν την ύπαρξη εύρωστων εγκαταστάσεων και σημαντικών τοπικών κέντρων και στον εξωανακτορικό κόσμο. Ποιά είναι όμως η κατάσταση στην καρδιά της Πελοποννήσου; Η παρούσα μελέτη είναι μια απόπειρα για την ανασύνθεση της εικόνας της μυκηναϊκής Αρκαδίας με βάση τα αρχαιολογικά και τοπογραφικά δεδομένα, τέσσερις και πλέον δεκαετίες μετά τη συστηματική έρευνα τον R. Howell (BSA 1970) στον ίδιο χώρο.

Περιεχόμενα

Περιεχόμενα [ix-xiv]
Σημείωμα [xv]
Πρόλογος [xvii-xx]
Συντομογραφίες [xxi]

I. ΕΙΣΑΓΩΓΗ

A. Η διάρθρωση της μελέτης [3-4]
B. Τα γεωγραφικά και χρονολογικά όρια [4-8]
Γ. Η μέθοδος της μελέτης [8-10]
Δ. Τα προβλήματα της έρευνας [11-13]
Πίνακας I: Χρονολογικός πίνακας της Ύστερης Εποχής του Χαλκού [14]

II. Η ΠΑΛΑΙΟΤΕΡΗ ΕΡΕΥΝΑ

III. ΦΥΣΙΚΗ ΓΕΩΓΡΑΦΙΑ

A. Συνολική θεώρηση [25-28]
B. Θεώρηση κατά τόπους [28-41]
Γ. Κλίμα [42]
Δ. Οικονομία [42-52]

IV. ΚΑΤΑΛΟΓΟΣ ΘΕΣΕΩΝ

A. Στυμφαλία-Φενεατική [65-85]
B. Ανατολική Αρκαδία [86-159]
Γ. Νότια Αρκαδία [160-179]
Δ. Δυτική Αρκαδία [180-226]
E. Βόρεια Αρκαδία [227-240]

V. ΟΙΚΙΣΤΙΚΗ ΘΕΩΡΗΣΗ

A. Οικιστικό πλέγμα [243-271]
B. Οικιστικά κατάλοιπα [271-273]
Γ. «Οχυρές» θέσεις [273-278]
Δ. Αποστραγγιστικά έργα [278-290]
Πίνακας II: Κατάλογος ΥΕ θέσεων σε αντιστοιχία με τις περιόδους κατοίκησης [291-292]

VI. «ΙΕΡΑ» ΚΑΙ ΠΡΩΙΜΕΣ ΛΑΤΡΕΙΕΣ

A. Μυκηναϊκά ευρήματα σε ιερά των ιστορικών χρόνων [295-304]

B. Ο βωμός τέφρας του Λυκαίου όρους [304-310]

Γ. Πρώιμες λατρείες της Αρκαδίας [310-324]

Επίμετρο: Σφραγιδόλιθος Φιγάλειας [325-326]

VII. ΤΑΦΙΚΗ ΑΡΧΙΤΕΚΤΟΝΙΚΗ ΚΑΙ ΕΘΙΜΑ

A. Θολωτοί τάφοι [329-333]
B. Θαλαμοειδείς τάφοι [332-338]
Γ. Υβριδικοί θαλαμοειδείς [338-339]
Δ. Θαλαμοειδείς που μιμούνται θολωτούς [339-348]
E. Θαλαμοειδείς με στεγασμένο δρόμο [348-354]

ΣΤ. Φρεατοειδείς τάφοι [354-358]

Z. Κιβωτιόσχημοι [358-359]

H. Απλοί λάκκοι και λακκοειδείς [359-363]

Θ. Ταφές σε πίθους [363]

I. Ταφές σε σπήλαιο [363-364]

ΙΑ. Το «Νεκριομαντείο» του Παλαιοκάστρου [364-369]

ΤΑΦΙΚΑ ΕΘΙΜΑ

ΙΒ. Καύσεις [370-378]

ΙΓ. Ταφές Πολεμιστών [378-387]

ΙΔ. Επίμετρο: Προϊστορικοί τύμβοι στην Αρκαδία; [387-397]

VIII. ΚΕΡΑΜΕΙΚΗ – ΕΙΔΩΛΙΑ

A. Κεραμική από επιφανειακές έρευνες [401-405]

B. Κεραμική από ανασκαφές [405-482]

Γ. Ειδώλια [482-489]

ΙΧ. ΜΕΤΑΛΛΙΝΑ – ΛΙΘΙΝΑ [491-533]

A. Όπλα [493-506]

B. Εργαλεία [506-513]

Γ. Κοσμήματα [516-531]

Δ. Λίθινα [531-533]

Χ. ΠΟΡΙΣΜΑΤΑ

Παράρτημα Ι: Η Αρκαδία και οι γραπτές πηγές των προϊστορικών και πρώιμων ιστορικών χρόνων [555-572]

Παράρτημα ΙΙ: Χερσαίες επικοινωνίες κατά την Ύστερη Εποχή του Χαλκού [573-612]

ΒΙΒΛΙΟΓΡΑΦΙΑ – ΣΥΝΤΟΜΟΓΡΑΦΙΕΣ [613-663]

ΕΥΡΕΤΗΡΙΑ [665-679]

ΠΕΡΙΛΗΨΗ – SUMMARY [681 -698]

ΧΑΡΤΗΣ ΕΝΘΕΤΟΣ



Festòs e Haghia Triada. Rinvenimenti minori I. Materiale per la tessitura

PIETRO MILITELLO

Πόλη & Έτος: Padova 2014

Εκδότης: Centro di Archeologia Cretese - Università di Catania - Scuola Archeologia Italiana di Atene - Bottega d'Erasmus

Σειρά: Studi di Archeologia Cretese XI

Περιγραφή: Σκληρό εξώφυλλο, 383 σ., 10 α/μ εικόνες, 12 α/μ πίνακες εντός του κειμένου και 51 α/μ πίνακες εικόνων, 30 x 21 εκ.

ISBN: 978 88 6125 068 0

ΑΙΓΑΙΑΚΗ ΒΙΒΛΙΟΘΗΚΗ: -

Περίληψη (στα Αγγλικά)

The volume presents the study of the material associated with textile manufacture, deriving from the Neolithic and Minoan levels of Phaistos and Ayia Triada. It includes 6 chapters and 5 technical appendixes. In the first chapter, the archaeological sequence of both sites is described with particular attention to the areas and periods with more important evidence of textile production. In chapter II, the nature and consistence of this evidence is discussed. Only some of the tools used during the different phases of the «chaîne opératoire» of textile manufacture are found in the archaeological record as many of them are of perishable material and the surviving items, mainly spind-whorls (SW) and loom-weights (LW), are often difficult to identify due to the unspecialised nature of the tools themselves. Chapter III includes the catalogue of tools divided according to sites, classes (SW, LW, spinning vases, needles, other materials, textiles) and typologies. The following information for each item is supplied: provenance, year of excavation, current location, morphology, fabric, measurements (in mm) and weight (in grams). Chronology is also added where possible unless it is given for the whole class, e.g. for kylix stems or spools. In chapter IV, the different typologies of SWs and LWs are analysed according to morphology, fabric, use, wear and metrical data. In chapter V, find contexts are analysed according to sites, chronological horizons, areas, rooms, spaces and loci. Contexts have been reconstructed «bottom up», starting from all the items with the same provenance (forming a «group»), therefore when possible linking the groups in «deposit» i.e., sets of tools originally belonging to the same systemic context. After the careful review of the contexts, chapter VI attempts a wider reconstruction of the technical and social transformations of textile manufacture in Phaistos and Ayia Triada from the Neolithic to the final Bronze Age.

Περιεχόμενα

Premessa

I. Festòs e Haghia Triada: gli insediamenti e le fasi

1. La ricerca archeologica e i problemi dell'interpretazione dei dati [13]
2. La topografia dell'area [15]
3. Festòs: il sito e le fasi [17]
4. Haghia Triada: il sito e le fasi [23]

II. Festòs e Haghia Triada: il materiale

1. Introduzione [29]
2. Classi e tipologie [31]

III. Catalogo del materiale

1. Avvertenze al catalogo [49]
2. Catalogo dei materiali da Festòs [53]
3. Catalogo dei materiali da Haghia Triada [119]
4. Catalogo dei materiali nei musei italiani (Festòs o Haghia Triada) [139]

IV. L'analisi del materiale

- Introduzione [145]
Analisi dei materiali da Festòs [146]
Analisi dei materiali da Haghia Triada [170]

V. L'analisi dei contesti

- Introduzione [185]
Analisi dei contesti da Festòs [189]
Analisi dei contesti da Haghia Triada [231]

VI. Osservazioni conclusive

1. Lo strumentario tessile [251]
2. Organizzazione e modi di produzione [257]

Bibliografia [269]

Appendici

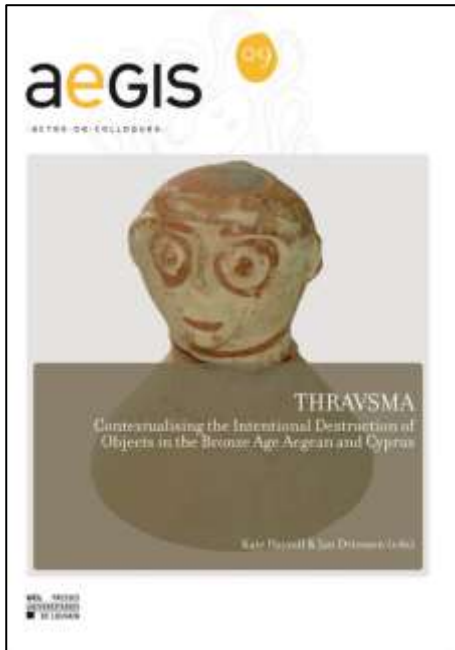
1. Technical textile tools report on Phaistos (Joanne Cutler, Eva Andersson Strand, Marie-Louise Nosch) [291]
2. Technical textile tools report on Ayia Triada (Joanne Cutler, Eva Andersson Strand, Marie-Louise Nosch) [299]
3. Preliminary report on the Bronze Age fibre find from Phaistos (C. Margariti, M.-L. Nosch, I. Skals) [307]
4. Preliminary report on the Bronze Age fibre find from Kalyvia (Museum of Herakleion 1903.688) (Christina Margariti) [309]
5. Fuseruole e pesi da telaio in argilla: osservazioni sperimentali (Pietro Militello) [312]

Abstract [319]

Indice delle illustrazioni [326]

Indice delle tavole fuori testo [327]

Tavole fuori testo [331]



Thrasma. Contextualising the Intentional Destruction of Objects in the Bronze Age Aegean and Cyprus

KATE HARRELL & JAN DRIESSEN (ΕΠΙΜΕΛΕΙΑ)

Πόλη & έτος: *Louvain 2015*

Εκδότης: *UCL Presses Universitaires de Louvain*

Σειρά: *AEGIS, Actes de Colloques 09*

Περιγραφή: *Μαλακό εξώφυλλο, 196 σ., 117 α/μ και έγχρωμες εικόνες και πίνακες, 29,3 x 20,8 εκ.*

ISBN: *978 2 87558 392 5*

ΑΙΓΑΙΑΚΗ ΒΙΒΛΙΟΘΗΚΗ: -

Περίληψη (στα Αγγλικά)

How does intentionally inflicting damage to material objects mediate the human experience in the prehistoric eastern Mediterranean? For all of the diversity in cultural practice in the civilisations of the Greek mainland and Aegean islands, Crete, Cyprus and the eastern coast of Italy between 4000-750 BC, archaeologists consider the custom of ritually killing objects as a normative, if inconsistent practice. Yet as artefacts that are alike only in that they have been disarticulated, intentionally destroyed objects defy easy characterization. Such pieces frequently stand outside of clearly defined patterns. This volume is an initial step in addressing a gap in the scholarship by aiming to deconstruct and contextualize the practice of intentional fragmentation. The case studies in this volume present a diverse range of evidence, including pottery, lithics, metals, jewellery, figurines, buildings and human remains, in an exploration of the wide spectrum of meanings behind material destruction.

Περιεχόμενα

Jan Driessen, Fragmented souvenirs: Introduction to the volume [15-19]

Kate Harrell, The Social Life of Θραύσματα [21-24]

[PDF](#)

John Chapman, Bits and pieces: Fragmentation in Aegean Bronze Age context [25-47]

Stratos Nanoglou, Situated intentions: Providing a framework for the destruction of objects in Aegean prehistory [49-59]

[PDF](#)

Carl Knappett, The rough and the smooth: Care and carelessness in the forgetting of buildings [61-73]

Maria Pantelidou Gofa, Damaged Pottery, Damaged Skulls at the Tsepi, Marathon Cemetery [75-79]

Colin Renfrew, Evidence for ritual breakage in the Cycladic Early Bronze Age: The Special Deposit South at Kavos on Keros [81-98]

Mario Denti, Des biens de prestige grecs intentionnellement fragmentés dans un contexte indigène de la Méditerranée occidentale au VIIIe siècle av. J.-C. [99-116]

Jennifer M. Webb & David Frankel, Coincident biographies: Bent and broken blades in Bronze Age Cyprus [117-142]

Kate Harrell, Piece Out: Comparing the Intentional Destruction of Swords in the Early Iron Age and the Mycenae Shaft Graves [143-153]

[PDF](#)

Michael J. Boyd, Destruction and other material acts of transformation in Mycenaean funerary practice [155-165]

Giorgos Vavouranakis & Chryssi Bourbou, Breaking Up the Past: Patterns of Fragmentation in Early and Middle Bronze Age Tholos Tomb Contexts in Crete [167-196]

[PDF](#)



Kretisch geometrische Keramik-Form und Dekor. Entwicklung aus Tradition und Rezeption

IVONNE KAISER

Πόλη & έτος: *Möhnesee 2013*

Εκδότης: *Bibliopolis*

Περιγραφή: *Μαλακό εξώφυλλο, 245 σ., 100 εικόνες, 29,8 x 21 εκ.*

ISBN: *978 3 943741 02 5*

.....
ΑΙΓΑΙΑΚΗ ΒΙΒΛΙΟΘΗΚΗ: -

Περίληψη (στα Γερμανικά)

Um die Mitte des 9. Jhs. v. Chr. bringen die Töpfer und Vasenmaler auf Kreta einen eigenwilligen geometrischen Keramikstil hervor, dessen Hauptmerkmale kurvilineare Ornamente und erste figürliche Darstellungen nach dem Ende der bronzezeitlichen minoischen Kultur sind. Besonders die Ornamente - Schlaufenlinien, Spiralen und Flechtbänder - sind in der Forschung häufig auf nahöstlichen Einfluss zurückgeführt worden. Nach einem Überblick über die Entwicklung der kretischen Vasenformen von der Mitte des 9. Jhs. bis zum Ende des 8. Jhs. v. Chr. wird der Dekor der Gefäße analysiert. Hierbei liegt der Fokus auf der Frage, ob der Kontakt, den die Kreter mit den Kulturen des Vorderen Orients hatten, als Stimulus ausreichend gewesen ist, um die Ornamentensysteme der Gefäße zu beeinflussen oder ob nicht auch eine autochthone Entwicklung denkbar ist, die aus einem Rückgriff auf eigene künstlerische Traditionen resultiert.

Περιεχόμενα

Einleitung [11]

I. Gefäßformen und Dekor

1. Pithoi [19]
2. Amphoren [41]
3. Hydrien [55]
4. Oinochoen [61]
5. Krüge [72]
6. Axyballoi [80]
7. Lekythen [85]
8. Deckel [94]
9. Pyxiden [106]
10. Kratere [111]
11. Skyphoi [119]
12. Tassen [124]
13. Tablett/Teller [131]
14. Zoomorphe Rhyta [134]
15. Untersätze [136]
16. Hausmodelle/Schreine [136]
17. Becken [137]
18. Zusammenfassung [138]

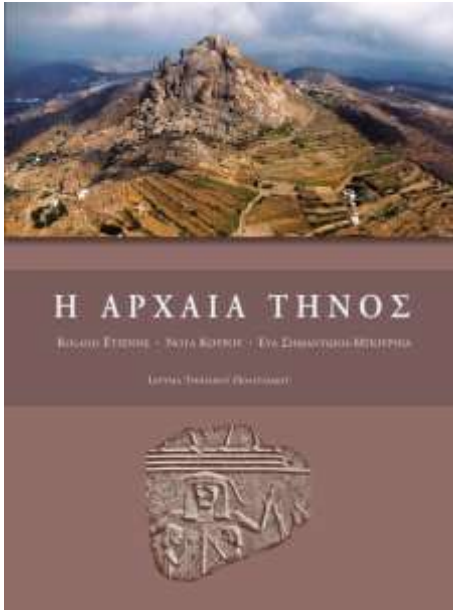
II. Analyse des Dekors

1. Anthropomorphe Darstellungen [142]
2. Spiralbäume und Bäume [156]

3. Vögel [163]
4. Fische [175]
5. Oktopoden [177]
6. Löwen [179]
7. Sphingen [185]
8. Greifen [188]
9. Pferde [189]
10. Ziegen und Hirsche [192]
11. Mäander [194]
12. Lanzettblätter [199]
- 13- Rosetten [203]
14. Schlaufenlinien [207]
15. Spiralen [211]
16. Flechtbänder [218]
17. Weißmalerei [221]
18. Zusammenfassung [224]

III. Entwicklung aus Tradition und Rezeption

- Abkürzungsverzeichnis [237]
Abbildungsverzeichnis und -nachweis [242]
Abbildungen



Η αρχαία Τήνος

ROLAND ÉTIENNE, ΝΟΤΑ ΚΟΥΡΟΥ, ΕΥΑ ΣΗΜΑΝΤΩΝΗ-ΜΠΟΥΡΝΙΑ

Πόλη & έτος: Αθήνα 2013

Εκδότης: Ίδρυμα Τηνιακού Πολιτισμού

Περιγραφή: Μαλακό εξώφυλλο, 183 σ., 160 έγχρωμες εικόνες, 28 x 21 εκ.

ISBN: 978 960 99159 4 6

ΑΙΓΑΙΑΚΗ ΒΙΒΛΙΟΘΗΚΗ: -

Περίληψη

Μια συλλογική επιστημονική μελέτη, με σκοπό την προβολή της ιστορίας της Τήνου έως τους ύστερους ρωμαϊκούς χρόνους, με επιστημονικά κριτήρια που στοιχειοθετούνται από τις αρχαιολογικές ανασκαφές στην Τήνο και τις Κυκλάδες, από μαρτυρίες γραπτών πηγών της αρχαιότητας και τη διεθνή βιβλιογραφία. Οι συγγραφείς του έργου, Roland Étienne, Νότα Κούρου και Εύα Σημαντώνη-Μπουρνιά, είναι καταξιωμένοι αρχαιολόγοι, καθηγητές Ευρωπαϊκών Πανεπιστημίων, με πολύ σημαντικό ανασκαφικό έργο στις Κυκλάδες (στη Δήλο ο κ. Étienne, στην Τήνο και τη Νάξο η κα Κούρου και η κα Μπουρνιά). Το βιβλίο είναι γραμμένο στα ελληνικά με γαλλική περίληψη ανά κεφάλαιο.

Περιεχόμενα

Συντομογραφίες [12]

Βιβλιογραφία [13]

Ενδεικτικό χρονολόγιο [16]

ΕΙΣΑΓΩΓΗ: Η ΑΝΑΚΑΛΥΨΗ ΤΗΣ ΑΡΧΑΙΑΣ ΤΗΝΟΥ. ΟΙ ΠΕΡΙΗΓΗΤΕΣ, ΟΙ ΓΕΩΓΡΑΦΟΙ ΚΑΙ Η ΑΡΧΑΙΟΛΟΓΙΚΗ ΕΡΕΥΝΑ

I. Οι περιηγητές και οι γεωγράφοι (Ε. Σ.-Μ.) [17]

II. Η αρχαιολογική έρευνα (Ν. Κ.) [20]

ΠΡΩΤΟ ΜΕΡΟΣ: ΙΣΤΟΡΙΚΗ ΓΕΩΓΡΑΦΙΑ (Ρ. Ε.)

I. Τήνος οφιούσα, Τήνος υδρούσα [27]

II. Πόλη και χώρα [32]

ΔΕΥΤΕΡΟ ΜΕΡΟΣ: Η ΙΣΤΟΡΙΑ ΤΟΥ ΝΗΣΙΟΥ

I. Η Τήνος μέχρι την κλασική εποχή. Ένα ατελές πορτραίτο (Ν. Κ.) [34]

II. Ο 5ος και ο 4ος αι. π.Χ. υπό την κυριαρχία των Αθηνών (Ρ. Ε.) [50]

III. Η καταστροφή του 362 π.Χ. και η ιστορία της νέας πόλης μέχρι τα τέλη του 3^{ου} αι. π.Χ. (Ρ. Ε.) [53]

IV. Από τη Ρόδο στη Ρώμη: 2ος-1ος αι. π.Χ. (Ρ. Ε.) [54]

V. Η Τήνος κατά την αυτοκρατορική περίοδο: μια πρόσκαιρη Αναγέννηση (Ρ. Ε.) [55]

ΤΡΙΤΟ ΜΕΡΟΣ: Η ΤΗΝΟΣ. ΜΥΘΟΛΟΓΙΑ ΚΑΙ ΘΕΟΤΗΤΕΣ

I. Οι μύθοι της Τήνου (Ν. Κ.) [58]

II. Θεότητες της Τήνου (Ε. Σ.-Μ.) [61]

ΤΕΤΑΡΤΟ ΜΕΡΟΣ: ΤΗΝΙΑΚΗ ΑΡΧΑΙΟΛΟΓΙΑ. ΟΙ ΟΨΕΙΣ ΜΙΑΣ ΠΟΛΗΣ-ΚΡΑΤΟΥΣ

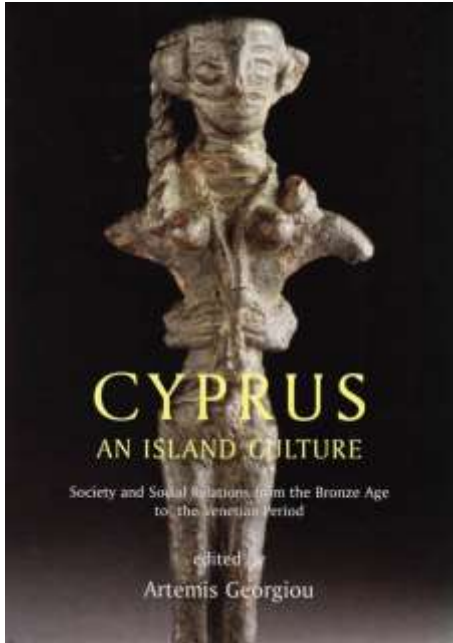
I. Η αρχαία πόλις στο Ξώμπουργο (Ν. Κ.) [74]

II. Η Τήνος και η γέννηση της ελληνικής εικονογραφίας. Η ανάγλυφη κεραμική (Ε. Σ.-Μ.) [98]

III. Η Τήνος και η θάλασσα (Ρ. Ε.) [123]

IV. Το ιερό του Ποσειδώνος και της Αμφιτρίτης (Ρ. Ε.) [136]

V. Résumé [160]



Cyprus. An Island Culture. Society and Social Relations from the Bronze Age to the Venetian Period

ARTEMIS GEORGIΟΥ (ΕΠΙΜΕΛΕΙΑ)

Πόλη & έτος: *Oxford/Oakville 2012*

Εκδότης: *Oxbow Books*

Περιγραφή: *Σκληρό εξώφυλλο, 283 σ., πολυάριθμες εικόνες, 34 x 21,4 εκ.*

ISBN: *978 1 84217 440 1*

.....
ΑΙΓΑΙΑΚΗ ΒΙΒΛΙΟΘΗΚΗ: -

Περίληψη (στα Αγγλικά)

This volume presents the proceedings of the 9th annual conference in Postgraduate Cypriot Archaeology (POCA 2009), which was held at the Ioannou Centre for Classical and Byzantine Studies, University of Oxford from the 19th to the 21st of November 2009. POCA 2009 encompassed 24 presentations by postgraduate students and young researchers, coming from a number of institutions and universities in Europe and the United States. The meeting provided a unique opportunity for the new generation of Cypriot archaeologists to present their work and interact in a friendly and productive environment.

The papers included in this volume cover a wide time-span, ranging chronologically from the Chalcolithic period to the Medieval times. They present the results of new archaeological excavations and research, and comprise archaeological, anthropological and scientific approaches to the material culture of ancient Cyprus.

Περιεχόμενα

Preface

Acknowledgements

Abbreviations

1. Edgar Peltenburg, Text meets material culture in Late Bronze Age Cyprus [1-23]

[PDF](#)

Settlements, Burials and Society in Ancient Cyprus

2. David A. Sewell, Expanding and Challenging Horizons in the Chalcolithic: New results from Souskiou-Laona [24-37]

3. Lisa Graham, The Necropolis of Kissonerga-Ammoudhia: New Ceramic Evidence from the Early-Middle Bronze Age in western Cyprus [38-47]

4. Luca Bombardieri, Detecting a sequence: stratigraphy and chronology of the “Workshop Complex” Area in Erimi-Laonin tou Porakou [48-64]

5. Artemis Georgiou, Pyla-Kokkinokremos and Maa-Palaeokastro: A comparison of two short-lived settlements at the closing of the Late Bronze Age of Cyprus [65-83]

[PDF](#)

6. Anna P. Georgiadou, The Early Cypro-Geometric I Pottery: Examining the Evidence from Lapithos Tomb 502 [84-103]

7. Duncan S. Howitt-Marshall, The Anchorage Site at Kouklia-Achni, Southwest Cyprus: Problems and Perspectives [104-121]

[PDF](#)

8. Philippa M. Steele, Eteocypriot: Linguistic and Archaeological Evidence [122-132]

[PDF](#)

Religion, Cult and Iconography in Ancient Cyprus

9. Matthew D. Spigelman, Copper and Cult in Bronze Age Cyprus [133-152]

10. Katarzyna Zeman-Wiśniewska, Of Goddesses and Warriors. Gender aspects of the Cypriot “Goddesses with upraised arms” [153-160]

[PDF](#)

11. Aurélie Carbillet, Hathor, la Grande Déesse et l’industrie du cuivre chypriote [161-176]

[PDF](#)

12. Anja Ulbrich, Cult and Iconography: Votive sculpture from the Archaic to early Hellenistic sanctuary at Maroni-Vournes [177-195]

Ancient Cyprus and the Mediterranean

13. Lesley Bushnell, Fragrant copying? Mycenaean perfumed oil and the role of Cyprus [196-209]

[PDF](#)

14. Anna Paule, Some notes on the jewellery of Cyprus and Greece: the art of goldsmiths and coppersmiths from the Late Bronze Age to the Iron Age [210-223]

15. Alexander Vacek, Imitation or Innovation? Style, Decoration and Syntax of Greek and Cypriot Pottery during the Geometric Period [224-240]

[PDF](#)

16. Iva Chirpanlieva, The Attic pottery from Kition – a contextual approach [241-250]

[PDF](#)

17. Caroline Autret, Cyprus and Cilicia: Amphora production, trade, and relations in the Early Roman Era [251-267]

[PDF](#)

18. Iosif Hadjikyriakos, Venetian Elements in the Iconostasis of Cyprus [268-283]

[PDF](#)

Exploring mobility patterns and biological affinities in the southern Aegean: first insights from Early Bronze Age eastern Crete

Sevi Triantaphyllou, Efthymia Nikita & Thomas Kador

The Annual of the British School at Athens 110 (2015): 3-25

Περίληψη

Το άρθρο παρουσιάζει τα αποτελέσματα ενός πιλοτικού ερευνητικού προγράμματος και συνδυάζει για πρώτη φορά τις βιολογικές αποστάσεις πληθυσμιακών ομάδων με τις αναλύσεις σταθερών ισοτόπων του στροντίου σε ανθρώπινα σκελετικά κατάλοιπα που προέρχονται από την Κρήτη στην Πρώιμη εποχή του Χαλκού (τρίτη χιλιετία π.Χ.). Οι συγκεκριμένες αναλύσεις προσφέρουν, με άμεσο τρόπο, μία πρώτη προσέγγιση στις βιολογικές αποστάσεις και επομένως στη γενετική ροή και στις ανθρώπινες μετακινήσεις στην ανατ. Κρήτη. Τα αποτελέσματα αυτά συνδυάζονται δε σε μία συζήτηση σε σχέση με τις ταφικές πρακτικές της περιόδου από την περιοχή αυτή, έτσι ώστε να διερευνηθεί ο χαρακτήρας της αλληλεπίδρασης των ανθρώπινων κοινοτήτων στην ανατ. Κρήτη. Τα αποτελέσματα των μετρήσεων των βιολογικών αποστάσεων συνιστούν την παρουσία ισχυρών συγγενικών σχέσεων στα δύο ταφικά σύνολα από τη θέση Κεφάλια Πετρά (βραχοσκεπή και ταφικό κτίριο 2) ενώ οι τιμές των σταθερών ισοτόπων του στροντίου υπογραμμίζουν την ντόπια καταγωγή των ανθρώπων από τα ίδια σύνολα, με αποτέλεσμα να διαπιστώνεται μία σχετική απουσία εισροής «ξένων» πληθυσμών. Οι βιολογικές αποστάσεις μεταξύ των δύο σύγχρονων χρονολογικά πληθυσμών από τη θέση Λιβάρι-Σκιάδι (θολωτός τάφος, και βραχοσκεπή) παρουσιάζουν ιδιαίτερο ενδιαφέρον και έρχονται σε αντίθεση με την περίπτωση στην Κεφάλια Πετρά καθώς εμφανίζονται σαφώς ενδείξεις ανομοιογένειας στη βιολογική συγγένεια των πληθυσμιακών ομάδων που συνάδουν με την επίσης διαφοροποιημένη εικόνα των ταφικών πρακτικών.

The beginnings of writing on Crete: theory and context

Silvia Ferrara

The Annual of the British School at Athens 110 (2015): 27-49

Περίληψη

Το παρόν επιστημονικό άρθρο εξετάζει υπό νέα μεθοδολογική προσέγγιση την αρχή του συστήματος γραφής στην Κρήτη κατά τη διάρκεια της δεύτερης χιλιετίας π.Χ. Επιπλέον, αποσκοπεί στο να αναπτύξει ένα ευσύνοπτο μοντέλο κατανόησης της προέλευσης, του σκοπού, της εμπειρίας και της σπουδαιότητας των πρωιμότερων μαρτυριών περί συστήματος γραφής στη νήσο, να διερευνήσει τα πολιτισμικά συμφραζόμενα της διαμόρφωσής του, και να εξετάσει τα πολιτισμικά αίτια που υπόκεινται της εφαρμογής του συστήματος γραφής στον γεωγραφικό χώρο και το πολιτισμικό πλαίσιο της Μέσης Μινωικής Κρήτης. Τρεις σημαντικές επισημάνσεις

συνιστούν αντικείμενο πραγμάτευσης: ο προβληματικός ορισμός του πρώιμου συστήματος γραφής στην Κρήτη, η πιθανή ταύτιση υλικού των κρητικών ιερογλυφικών επιγραφών με υλικό που αποτυπώνεται σε ενεπίγραφους σφραγιδόλιθους και ο βαθμός οφειλής του γραφέα σε προϋπάρχοντα πρότυπα. Οι εν λόγω ερευνητικές επιστημάνσεις συνιστούν επίσης κρίσιμα σημεία αφετηρίας για την εκ μέρους μας κατανόηση του φαινομένου του πρώιμου συστήματος γραφής σε γενικές γραμμές, μέσω διεπιστημονικής προσέγγισης, που εισηγείται τη συνέργεια ανθρωπολογίας, αρχαιολογίας, επιγραφικής και κοινωνιογλωσσολογίας.

[LECTURE AT THE UPPER SEMINAR, BSA, 9 DECEMBER 2013](#)

Adornment, ritual and identity: Inscribed Minoan jewellery

Josephine Verduci & Brent Davis

The Annual of the British School at Athens 110 (2015): 51-70

Περίληψη

Στο προκείμενο άρθρο, εξετάζουμε εκ νέου επιλεγμένα ενεπίγραφα Μινωικά κοσμήματα αντικείμενα υπό το φως του διαρκώς αυξανόμενου αριθμού μελετών με επίκεντρο την ανατολική Μεσογειακή τέχνη του κοσμήματος και της σημασίας της. Καταλήγουμε στα εξής τέσσερα συμπεράσματα. Πρώτον, καθώς τα εν λόγω αντικείμενα (εξαιρουμένου ενός) σχετίζονται σαφέστατα με ενήλικες γυναίκες, ενώ το κατ' εξαίρεση αντικείμενο (ένα δακτυλίδι) δεν μπορεί να ταυτιστεί με συγκεκριμένο φύλο ή ηλικία, τα ενεπίγραφα Μινωικά κοσμήματα δεν σχετίζονται κατά κύριο λόγο με άνδρες. Δεύτερον, τα αντικείμενα αυτά χρησιμοποιήθηκαν για να κατασκευάσουν και να μεταδώσουν την ταυτότητα της άρχουσας τάξης (και πιθανώς την εξουσία) των ανθρώπων που τα φορούσαν. Τρίτον, τα αντικείμενα πιθανώς λειτουργούσαν ως αποτροπαϊκά φυλακτά και/ή σύμβολα διαβατήριων τελετών για τους φορείς τους, εκφράζοντας ως εκ τούτου ορισμένες τελετουργίες σχετιζόμενες με τον τρόπο ζωής των ανθρώπων που τα φορούσαν. Τέταρτον, τα ενεπίγραφα αντικείμενα της Μινωικής τέχνης του κοσμήματος πιθανώς είχαν συμβάλει στη σύνδεση της ταυτότητας και της εξουσίας της Μινωικής άρχουσας τάξης (και ιδιαιτέρως των μελών της γυναικείας άρχουσας τάξης) με το θείο.

The formation and use of dromoi in Early Mycenaean tombs

Nikolas Papadimitriou

The Annual of the British School at Athens 110 (2015): 71-120

Περίληψη

Το άρθρο εξετάζει τη διαδικασία διαμόρφωσης των δρόμων των μυκηναϊκών τάφων και τους λόγους για τους οποίους αναδείχθηκαν σε βασικά στοιχεία της ταφικής αρχιτεκτονικής στην ηπειρωτική Ελλάδα. Εστιάζει σε συλλογικούς τάφους με πλευρική είσοδο της ΥΕ Ι και της μεταβατικής ΥΕ Ι/IIA περιόδου αλλά μελετά επίσης και ορισμένους ΜΕ τάφους με πλευρική είσοδο. Στο πρώτο μέρος εκτίθενται τα αρχιτεκτονικά δεδομένα. Στο δεύτερο μέρος παρουσιάζονται μόνιμες κατασκευές και

ενδείξεις τελετουργικών πράξεων εντός των δρόμων. Στο τρίτο μέρος αναλύεται ο συμβολικός και επιτελεστικός χαρακτήρας των τελετουργιών που ελάμβαναν χώρα στους δρομους. Προτείνεται ότι ο δρόμος δεν ήταν ένα εγγενές στοιχείο της μυκηναϊκής ταφικής αρχιτεκτονικής αλλά προέκυψε σταδιακά μέσα από μια διαδικασία πειραματισμών που είχαν ξεκινήσει ήδη στους ΜΕ τύμβους και ολοκληρώθηκαν στους θολωτούς και θαλαμωτούς τάφους της ύστερης ΥΕ Ι ή της μεταβατικής ΥΕ Ι/ΙΙΑ περιόδου. Κατά τη διάρκεια αυτής της διαδικασίας συγκεράστηκαν στοιχεία διαφορετικών αρχιτεκτονικών παραδόσεων με σκοπό να αντιμετωπιστούν πρακτικά προβλήματα αλλά και νέες τελετουργικές ανάγκες που προέκυψαν σε μια περίοδο έντονων κοινωνικών και πολιτισμικών αλλαγών.

Mycenaean lapidary craftsmanship: the manufacturing process of stone vases

Elise Morero

The Annual of the British School at Athens 110 (2015): 121-146

Περίληψη

Το πρώτο σημαντικό σύνολο λίθινων αγγείων, λεπτομερώς σχεδιασμένων και περίτεχνων, ανακαλύφθηκε στην ελλαδική ηπειρωτική χώρα, στους λακκοειδείς τάφους των Μυκηνών (Μεσοελλαδική ΙΙΙ - Υστεροελλαδική Ι), και η προέλευση των περισσοτέρων είναι, με βεβαιότητα, μινωική. Εντούτοις, η μυκηναϊκή οργανωμένη παραγωγή εμφανίστηκε κατά την Υστεροελλαδική ΙΙΙ περίοδο, γεγονός που υπονοεί τη σχέση της με τη μινωική τεχνολογία. Πράγματι, είναι εξαιρετικά πιθανό το γεγονός εκπατρισμένοι τεχνίτες να είχαν σταδιακά μετακενώσει τη γνώση τους σε γηγενείς μυκηναίους μαθητευόμενους τεχνίτες. Η τεχνολογική μελέτη ενός συνόλου εικοσιτεσσάρων λίθινων αγγείων από τις Μυκήνες, που χρονολογούνται μεταξύ της Υστεροελλαδικής Ι και της ΙΙ-ΙΙΙ περιόδου, επιτρέπει την ταύτιση και την ανασύσταση των κατασκευαστικών μεθόδων και τεχνικών που προϋπέθετε η ηπειρωτική παραγωγή. Είναι προφανές ότι ένα σημαντικό μέρος της μυκηναϊκής τεχνογνωσίας προέρχεται από επαφές με μινωίτες τεχνίτες. Ωστόσο, παρόλο που μεγάλο τμήμα της τεχνικής επεξεργασίας (χρήση των σωληνωτών διατρήσεων κατά την κοίλανση, παραγωγή δοχείων από πολλά κομμάτια) κληροδοτήθηκε ενδεχομένως από μινωίτες τεχνίτες, οι Μυκηναίοι ανέπτυξαν γρήγορα, όπως φαίνεται, τη δική τους προσέγγιση – με τις δικές τους τεχνολογικές ιδιαιτερότητες, υπηρετώντας αυθεντικούς μυκηναϊκούς τύπους. Το αγγείο, βασισμένο σε επιμέρους κατασκευασμένα στοιχεία, ήταν μινωικής τεχνοτροπίας, αλλά μετατράπηκε δεόντως σε τεχνούργημα ηπειρωτική επίνοιας, καθώς απαντούσε λιγότερο συχνά σε άλλες περιοχές της ανατολικής Μεσογείου. Παρομοίως, η τεχνική του ενός εργαλείου, που αναπτύχθηκε για τη διαδικασία της διάτρησης (για την κοίλανση του εσωτερικού των αγγείων και για την γλυπτική ένθετη διακόσμηση του εξωτερικού), καθ' ολοκληρίαν στηριγμένη στη χρήση του σωληνωτού τρυπάνου, είναι γνησίως εγχώρια και απαντά σπάνια στις ανατολικές μεσογειακές παραδόσεις κατασκευής αγγείων. Συνεπώς, οι κατασκευαστικές διαδικασίες που χρησιμοποιήθηκαν, όπως και η οργάνωση της παραγωγής, διακρίνονται από αυτές των υπόλοιπων ανατολικών μεσογειακών κέντρων, συμπεριλαμβανομένης της Κρήτης.

The Minoan amphoroid krater: from production to consumption

J.H. Crouwel & C.E. Morris

The Annual of the British School at Athens 110 (2015): 147-201

Περίληψη

Το άρθρο αυτό επικεντρώνεται σε έναν συγκεκριμένο τύπο πήλινου αγγείου που αποτελούσε μέρος τόσο του ύστερου μινωικού, όσο και του μυκηναϊκού σχηματολογίου: τον αμφοροειδή κρατήρα. Ο μινωικός αμφοροειδής κρατήρας δεν έχει λάβει πολλή προσοχή μέχρι σήμερα, σε αντίθεση με τη μυκηναϊκή εκδοχή του σχήματος, που συχνά φέρει περίτεχνη διακόσμηση με άρματα και άλλα εικονογραφικά σχέδια. Το παρόν άρθρο σκοπεύει να αποκαταστήσει αυτή την ανισότητα μέσα από τη διερεύνηση της προέλευσης και ανάπτυξης του μινωικού αμφοροειδούς κρατήρα, της λειτουργίας/-ες του, καθώς και της σχέσης του με το μυκηναϊκό αντίστοιχό του.

On the architecture of the Toumba building at Lefkandi

Georg Herdt

The Annual of the British School at Athens 110 (2015): 203-212

Περίληψη

Το κτήριο στην Τούμπα, στο Λευκαντί, είναι μοναδικό εξαιτίας της χρονολόγησης και την τοποθεσίας του. Τα υπολείμματα του μνημείου είναι σημαντικά εξαιτίας του μεγέθους και της περίτεχνης κατασκευής, και επίσης εξαιτίας του τρόπου που έχει ανασυσταθεί και ερμηνευθεί ως προστάδιο του ελληνικού περίπτερου ναού. Πρωταρχικό μέλημα αυτού του άρθρου είναι η δομική αποτίμηση των αρχιτεκτονικών υπολειμμάτων. Η εν λόγω αποτίμηση ίσως αποδειχθεί ότι εμπεριέχει ορισμένες δομικές ελλείψεις, εν μέρει εξαιτίας της σπανιότητας των αρχαιολογικών ενδείξεων που υπόκεινται της γενικώς αποδεκτής ανασύστασης. Κατά τη δομική επαναποτίμηση, πλήθος παραγόντων λαμβάνεται υπ' όψιν, συμπεριλαμβανομένων το επίπεδο τη τεχνολογίας κατά την εποχή της δόμησης, τα χαρακτηριστικά των δομικών υλικών που χρησιμοποιήθηκαν, και τον τρόπο που αυτά τα δομικά υλικά ανταποκρίνονται στις παραμορφώσεις εκ των φορτίων και των δυνάμεων της φύσης. Η απόπειρα συμβιβασμού τέτοιων ποικίλων παραγόντων με τα τεκμηριωμένα υπολείμματα του κτηρίου μας οδηγεί σε μία δεύτερη ανακατασκευή. Ως εκ τούτου, προκύπτει το συμπέρασμα ότι το κτήριο στην Τούμπα δεν είναι πιθανό προστάδιο των ελληνικών περίπτερων ναών, και στο εν λόγω άρθρο προτείνεται μία εναλλακτική λύση που δεν περιλαμβάνει την εμβληματική προ-περίστασιν.

New perspectives on stone bead technology at Bronze Age Troy

Geoffrey Ludvik, Mark J. Kenoyer, Magda Pieniżek & William Aylward

Anatolian Studies 65 (2015): 1-18

Περίληψη (στα Αγγλικά)

Stone beads from the site of Troy, Turkey, have been studied in order to understand better the nature of lapidary technology and trade during the third to second

millennium BC in this part of Anatolia. Eighteen carnelian and two rock crystal beads were documented through visual examinations, measurement and photography to identify the raw material, as well as general aspects of manufacture and style. Silicone impressions of the drill holes as well as some of the engraved surfaces were made in order to study the nature of drilling and abrasion under a Scanning Electron Microscope. Through these studies, it is possible to identify the presence of different types of bead production and drilling technology during each major chronological period at the site. Some of the beads may have been produced at Troy or at nearby sites in Anatolia while others have links to the southern Aegean and eastern Mediterranean regions as well as the more distant regions of Mesopotamia and the Indus Valley.

Zur vorgriechischen Geschichte von Imbros aus philologischer Sicht

Simon Zsolt

Ancient West and East 14 (2015): 1-21

Περίληψη (στα Αγγλικά)

The pre-Greek history of Imbros, i.e. the period before the arrival of the Athenians, is still unclear, despite renewed archaeological activities. Thus, the early history of the island can still be written only with the help of philology, which, however, provides only fragmentary data. Early investigation identified the first inhabitants of the island with Carians, who were followed by Thracians and, between 700 and 550 BC, by Tyrrhenians/Pelasgians. The crucial difference between early and current research is that the linguistic reality of these terms and the historical-ethnic landscape of Late Bronze Age and Early Iron Age western Anatolia are much better understood nowadays. The starting point of this investigation is a new interpretation of the classical sources, the name of Imbros itself and the remaining onomastic data (including an assumed local god called Imbrasos). The analysis leads to the following sketch: the first identifiable inhabitants spoke a so-called Luwic language and were followed by the Tyrrhenians after 1200 BC. The arriving Greeks found therefore a mixed Luwic-Tyrrhenian population. However, since Imbros was treated as a Tyrrhenian island by Greek authors, it can be surmised that the Tyrrhenians have assimilated the local, Luwic-speaking population and only Tyrrhenians dwelled in the island during the Greek period. Finally, it will be argued that Imbramos is in fact a Carian and not an Imbrian deity.

The role of Cyprus in Philistine settlement

Alexander Zukerman

Ancient West and East 12 (2013): 17-46

Περίληψη (στα Αγγλικά)

This study presents a critical evaluation of the existing theories concerning the emergence of Philistine culture, with special reference to the role of Cyprus in this process. To this end, an updated comparative analysis of Philistine pottery is presented and functional as well as symbolic aspects of this assemblage are explored. It is suggested that during the first decades of Philistine settlement a crystallisation of the

new ethnic identity took place among the immigrants, and the material culture of 12th-century BC Cyprus was consciously rejected as a differentiating strategy. Therefore, although most of the settlers originated from the Aegean and not from Cyprus, the island played a central role in Philistine ethnogenesis.

I vasi con marchio a riviolo da Haghia Triada protopalaziale

Giorgia Baldacci

Annuario della Scuola Archeologica di Atene e delle Missioni Italiane in Oriente XC (2013) [2015]: 159-173

Περίληψη

Το άρθρο αυτό έχει ως αντικείμενο μια ομάδα πρωτοανακτορικών αγγείων (MM IB - MM IIB), τα οποία βρέθηκαν στο χώρο της Αγίας Τριάδας και φέρουν ένα σφράγισμα κάτω από τη βάση. Η πλήρης μελέτη όλης της κεραμικής που ήλθε στο φως κατά τη διάρκεια της συστηματικής έρευνας των πρωτοανακτορικών στρωμάτων του χώρου από τον La Rosa από το 1978 μέχρι το 2011, οδήγησε στην ταύτιση 9 αγγείων ή θραυσμάτων που χαρακτηρίζονται από ένα σφράγισμα, σε σχήμα χαμηλού αναγλύφου που αφήνει ο δίσκος του κεραμικού τροχού. Τα συγκεκριμένα σφραγίσματα παρουσιάζονται σε λίγα μόνον αγγεία, και ανοιχτού και κλειστού σχήματος με όχι ιδιαίτερα εκλεπτυσμένη κατασκευή. Ενίοτε περιλαμβάνουν διακοσμητικά θέματα πολύ κοντινά σε αυτά που έχουν βρεθεί στην Αγία Τριάδα καθώς και σε μερικά αγγεία από τους γειτονικούς ανακτορικούς χώρους της Φαιστού και του Κομμού. Σε αυτό το άρθρο, τα σφραγίσματα δεν λαμβάνονται υπ'όψιν *per se*, αλλά στο πλαίσιο μιας ανάλυσης που αφορά στην τεχνολογία, την τυπολογία και το σύνολο στο οποίο ανήκουν τα αγγεία που εξετάζονται. Σύμφωνα με τη συγκεκριμένη ανάλυση διατυπώνεται η επιχειρηματολογία ότι τα σφραγίσματα πρέπει να ερμηνευθούν ως σφραγίσματα κεραμένων και ότι σχετίζονται με μια ελεγχόμενη διαδικασία παραγωγής αγγείων.

Minoan nativity scenes? The Ayia Triada swing model and the three-dimensional representation of Minoan divine epiphany

Nicola Cucuzza

Annuario della Scuola Archeologica di Atene e delle Missioni Italiane in Oriente XC (2013) [2015]: 175-207

Περίληψη

Το άρθρο αυτό εξετάζει την εικονογραφία και το κλειστό σύνολο όπου βρέθηκε το ομοίωμα της αιώρας από την Αγία Τριάδα και προσπαθεί να επαληθεύσει με ποιο τρόπο μπορεί να θεωρηθεί ως μέρος μιας ομάδας που θα συμπεριλάμβανε άλλα αγαλματίδια που θα απεικόνιζαν σκηνή επιφάνειας. Η συγκεκριμένη ανάγνωση υποστηρίζεται από την ύπαρξη μιας δεύτερης ομάδας αγαλματιδίων από τον ίδιο χώρο, που φαίνεται να έχουν παραχθεί για να συνδυαστούν μεταξύ τους σε μια σκηνή αφιέρωσης στη θεότητα. Οι δύο ομάδες αγαλματιδίων από την Αγία Τριάδα προσφέρουν ένα χαρακτηριστικό αδημοσίευτο της χρήσης των πήλινων αγαλματιδίων στη μινωική Κρήτη και, γενικότερα, της μινωικής θρησκευτικότητας.

Some observations on the iconography of the 'Ring of Nestor'

Theodore Eliopoloulos

Annuario della Scuola Archeologica di Atene e delle Missioni Italiane in Oriente XC (2013) [2015]: 209-228

Περίληψη

Στην παρούσα μελέτη εξετάζεται μία εικονογραφική λεπτομέρεια του «δαχτυλιδιού του Νέστορα». Πρόκειται για είδος τράπεζας επάνω στην οποία εικονίζεται ανακλιμένο ένα λιοντάρι στο άνω αριστερό τεταρτημόριο της εικόνας. Τα πόδια αυτής της τράπεζας ερμηνεύονται ως αμφίκουλοι βωμοί οι οποίοι υποβαστάζουν μία εξέδρα ανάλογη εκείνης της θηραϊκής τοιχογραφίας της «Πότνιας Θηρών» από την Ξεστή 3. Μία in corone κτιστή κατασκευή η οποία έχει εν μέρει αποκαλυφθεί σε έναν υπαίθριο χώρο του ανακτορικού συγκροτήματος των Αρχανών, ερμηνεύεται ως θεμελίωση σύνθετης εξέδρας του τύπου αυτού. Η ίσως ξύλινη αυτή εξέδρα θα στηριζόταν στους τέσσερις αμφίκουλους βωμούς οι οποίοι βρίσκονται πολύ κοντά της και θα χρησιμοποιείτο για τελετουργικές «Επιφάνειες» ιερών ως θεοτήτων. Η εικονογραφική αυτή λεπτομέρεια εξέδρας ερειδομένης σε αμφίκουλους βωμούς, άγνωστη την δεκαετία του 1920, ενισχύει την γνησιότητα του «δαχτυλιδιού του Νέστορα».

Gifts to the goddess. A gold ring from Mylopotamos, Rethymnon

Eleni Papadopoulou with an appendix by Nikos Kallithrakas-Kontos & Noni Maravelaki-Kalaitzaki

Mitteilungen des Deutschen Archäologischen Instituts. Athenische Mitteilungen 126 (2011) [2014]: 1-27

Περίληψη

Η σφενδόνη χρυσού σφραγιστικού δαχτυλιδιού αποκαλύφθηκε κατά την ανασκαφή σημαντικού θολωτού τάφου, κοντά στο Πέραμα Μυλοποτάμου, ο οποίος χρονολογείται από την ΥΜ ΙΙΙΑ1 περίοδο έως την αρχή της ΥΜ ΙΙΙΒ. Η παράσταση που απεικονίζεται στο χρυσό έλασμα της σφενδόνης στοιχειοθετείται από τρία θέματα συναρτημένα με συναφείς εικονογραφικούς κύκλους: τη δενδρολατρεία, την παρουσία της θεότητας και την προσφορά των ιερών δώρων. Απεικονίζεται η χρονική στιγμή κατά την οποία έχει πραγματοποιηθεί η έλευση της θεότητας στον επίγειο κόσμο, η οποία παριστάνεται μόνη στην ανθρωπομορφική της εκδοχή, να κάθεται στον καθγιασμένο χώρο. Όλα τα στοιχεία της παράστασης οδηγούν προς την κατεύθυνση του κύκλου της βλάστησης και σηματοδοτούν, προφανώς, τις γόνιμες και ζωοδότρες δυνάμεις της φύσης που θα εξασφαλίσουν την αέναη και αδιάλειπτη καρποφορία της. Η σφενδόνη του Μυλοποτάμου επεκτείνει τον πολυσήμαντο τομέα της μινωικής λατρείας, θέτοντας άκρως ενδιαφέροντα ερμηνευτικά ζητήματα, όπως η ιδιαιτερότητα της καλλιτεχνικής απόδοσης των ιερών δώρων, και η συμβολική ενοποίηση του ανθρώπινου και του θεϊκού κόσμου.

Jagddarstellungen in der spätmykenischen Kunst der Palast- und Nachpalastzeit

Christian Vonhoff

Mitteilungen des Deutschen Archäologischen Instituts. Athenische Mitteilungen 126 (2011) [2014]: 29-61

Περίληψη

Το παρόν άρθρο ασχολείται με το θέμα των παραστάσεων κυνηγιού όπως αυτό απεικονίζεται στην τέχνη της ανακτορικής και μετα-ανακτορικής εποχής (ΥΕ IIIA-Γ). Ύστερα από μια σύντομη επισκόπηση των σωζόμενων κυνηγετικών παραστάσεων της πρώιμης μυκηναϊκής περιόδου (ΥΕ I-II) ακολουθεί η εξέταση και η εικονογραφική ανάλυση των σωζόμενων υστερομυκηναϊκών εικονιστικών μνημείων, τα οποία κατανέμονται σε διάφορες κατηγορίες τέχνης, όπως τη γλυπτική, τη μεταλλοτεχνία, την τοιχογραφία, την αγγειογραφία καθώς και αυτή των γραπτών πήλινων λαρνάκων. Πέρα από την παρουσίαση του σχετικού υλικού και την εξέταση των εικονιστικών μέσων που αναφέρονται στην εικονογραφία του κυνηγιού, οι οποίες επικρατούν στην εκάστοτε χρονική περίοδο, αναδεικνύονται και οι πολιτισμικές επιρροές από άλλους υψηλούς πολιτισμούς, ενώ εξετάζονται και τα διάφορα σημασιολογικά επίπεδα των υστερομυκηναϊκών παραστάσεων κυνηγιού. Τα σημασιολογικά αυτά επίπεδα περιλαμβάνουν για παράδειγμα την έκθεση σε δημόσια θέα των κυνηγετικών δεξιοτήτων της αριστοκρατίας, την με αυτόν το τρόπο επιτελούμενη κοινωνική νομιμοποίηση των κυρίαρχων τάξεων έναντι του απλού πληθυσμού καθώς και την στρατιωτική εκπαίδευση των νεαρών και την εισαγωγή τους στους αριστοκρατικούς κύκλους της μυκηναϊκής κοινωνίας. Συμπληρωματικώς στα παραπάνω διευκρινίζεται περαιτέρω η σχέση κυνηγετικών παραστάσεων και ζωοαρχειολογικών μαρτυριών με το τελετουργικό του αριστοκρατικού συμποσίου.

Neolithic pottery from the DAI collection: Attica

Mercourios Georgiadis

Mitteilungen des Deutschen Archäologischen Instituts. Athenische Mitteilungen 125 (2010) [2013]: 1- 43

Περίληψη

Η Νεολιθική περίοδος στην Αττική έχει προκαλέσει περιορισμένο ερευνητικό ενδιαφέρον σε σχέση με άλλες περιοχές της Ελλάδας. Η παρουσίαση των ευρημάτων από την συλλογή του DAI επιτρέπει μία νέα αξιολόγηση των τύπων κεραμικής που παρήχθησαν στην Νεολιθική Αττική και μία διαχρονική ανάλυση των οικισμών σε αυτήν την περιοχή. Ένας σημαντικός αριθμός νέων θέσεων παρουσιάζονται καθώς και άλλοι από τους οποίους καθόλου ή πολύ λίγα ευρήματα είχαν δημοσιευτεί. Αυτό το άρθρο επιτρέπει μία γενική, αλλά συνολική παρουσίαση των τάσεων της κεραμικής από αυτήν την περιοχή κατά την διάρκεια των Νεολιθικών φάσεων στην Αττική. Με αυτόν τον τρόπο, συγκρίσεις με άλλες γειτονικές περιοχές μπορούν να πραγματοποιηθούν, όπως η Βοιωτία, η Εύβοια, οι Κυκλάδες και η Πελοπόννησος, υπογραμμίζοντας τα κοινά στοιχεία καθώς και τις τοπικές ιδιομορφίες. Επιπρόσθετα, η διαχρονική ανάλυση του οικιστικού δικτύου από την ΠΝ έως την ΤΝ φάση αποκαλύπτει διαφορετικές

προτιμήσεις και επιλογές βασισμένες στις μεταβαλλόμενες κοινωνικο-οικονομικές συνθήκες κάθε περιόδου. Παρόμοια δίκτυα και διαφοροποιήσεις μπορούν να γίνουν αντιληπτές σε άλλες περιοχές, όπως η Πελοπόννησος, η Στερεά Ελλάδα, η Θεσσαλία και τα νησιά του Αιγαίου, όπου ανάλογες μελέτες ή συστηματικές επιφανειακές έρευνες έχουν πραγματοποιηθεί. Τέλος παρατίθεται μια συνολική εικόνα της Νεολιθικής Αττικής σε μια προσπάθεια κατανόησης του τρόπου ανάπτυξης αυτής της περιοχής μέσα στον χρόνο.

Dragojna. Eine spätbronzezeitliche Höhensiedlung in den bulgarischen Rhodopen mit importierter mykenischer Keramik

Elena Bozhinova, Reinhard Jung & Hans Mommsen

Mitteilungen des Deutschen Archäologischen Instituts. Athenische Mitteilungen 125 (2010) [2013]: 45-97

Περίληψη

Σε αυτό το άρθρο εξετάζεται η θέση Dragojna της Ύστερης Εποχής του Χαλκού, η οποία βρίσκεται στις βόρειες παρυφές της οροσειράς της Ροδόπης, στη Βουλγαρία. Από τη θέση αυτή παρουσιάζεται αντιπροσωπευτική ποσότητα τοπικής κεραμικής, η οποία αναλύεται, με αναφορές σε ευρήματα της περιοχής και του ευρύτερου κεντροβαλκανικού χώρου και αξιολογείται ως προς τη δυνατότητα που δίνει για τη χρονολόγηση του αρχαίου οικισμού, αλλά και όσον αφορά τη χρονολογική τοποθέτηση των πολιτισμικών ομάδων των κεντρικών Βαλκανίων κατά τη διάρκεια της Ύστερης Εποχής του Χαλκού. Στη Dragojna βρέθηκαν εκτός από χειροποίητη κεραμική τοπικής προέλευσης και μυκηναϊκά όστρακα. Αυτά ταξινομούνται τυπολογικά και χρονολογικά και η προέλευση τους αποδίδεται μέσω χημικών αναλύσεων (με τη μέθοδο ενεργοποίησης νετρονίων) στις παράκτιες περιοχές της Θεσσαλίας. Τέλος, εξετάζονται συνοπτικά οι επαφές του μυκηναϊκού κόσμου με τη Θράκη κατά τη διάρκεια της μέσης μυκηναϊκής περιόδου, με φόντο τα νέα ευρήματα από τη Dragojna και σε συνάρτηση με τα γνωστά χάλκινα όπλα αιγαικού τύπου από τη Βουλγαρία.

Der 'Heilige Baum' und Kultkontinuität im Heraion von Samos

Wolf-Dietrich Niemeier & Yannis Maniatis

Mitteilungen des Deutschen Archäologischen Instituts. Athenische Mitteilungen 125 (2010) [2013]: 99-117

Περίληψη

Το αμφιλεγόμενο «ιερό δέντρο» στο Ηραίο της Σάμου, το οποίο σύμφωνα με τον H. Walter αποτελούσε λατρευτικό δέντρο ήδη από την Εποχή του Χαλκού που οριοθετεί τις απαρχές του ιερού, ενώ σύμφωνα με τον H. Kienast ένα δέντρο που είχε φυτρώσει τυχαία κατά τους αρχαϊκούς χρόνους, αποτέλεσε το 2009 για τρίτη φορά αντικείμενο ανασκαφής. Από την έρευνα προέκυψε ότι δεν πρόκειται για δέντρο που φύτρωσε στο σημείο αυτό αλλά για έναν κορμό ειδικά τοποθετημένο εδώ. Με τη βοήθεια της μεθόδου *wiggle matching*, η κοπή του δέντρου ηλικίας περίπου 60 ετών δύναται να χρονολογηθεί στα 67±11 π.Χ. Η απόθεση του κορμού του δέντρου στο κέντρο του ιερού

συνηγορεί στο συμπέρασμα ότι είχε λατρευτική σημασία, ενδεχομένως ως ξόανο ή άλλο αντικείμενο λατρείας το οποίο ενταφιάστηκε στο σημείο αυτό. Η προσωρινή αφαίρεση του κορμού επέτρεψε την εκ νέου έρευνα των χρονολογούμενων στην Εποχή του Χαλκού πλακόστρωτων Α και Β τα οποία βρίσκονται από κάτω στο σημείο αυτό και τα οποία είχαν διαπιστωθεί από τους H. Walter και A. Clemente. Η παρουσία κωνικών κυπέλλων, μερικά εκ των οποίων βρέθηκαν με το χείλος προς τα κάτω επί του πλακόστρωτου Α, όπως σε ιερά της νεοανακτορικής Κρήτης, σε συνάρτηση με κεραμική μινωικού χαρακτήρα από τις ανασκαφές του Walter, δείχνει ότι το Ηραίο της Σάμου, όπως το ιερό της Αθήνας στη Μίλητο, έχει μινωική προέλευση.

[PDF](#)

‘...daß es keinen so gelehrten und tüchtigen Mann gibt als Sie’: The Heinrich Schliemann-Wilhelm Dörpfeld correspondance, 1879-1890

Stefanie A. H. Kennell

Mitteilungen des Deutschen Archäologischen Instituts. Athenische Mitteilungen 125 (2010) [2013]: 257-308

Περίληψη

Προηγούμενες μελέτες για τη σχέση μεταξύ του Wilhelm Dörpfeld και του Heinrich Schliemann, καθώς επίσης και της επίδρασης που ασκούσε ο ένας στον άλλον, είχαν βασιστεί σε μεγάλο βαθμό στις εκδόσεις του Ernst Meyer (το Briefwechsel II περιέχει μόνο επτά γράμματα από τον Dörpfeld και οκτώ από τον Schliemann), σε αναφορές που περιλαμβάνονται στην έκδοση των Herrmann - Maaß για την αλληλογραφία μεταξύ των Schliemann και Virchow, και σε κάποιες επιστολές του Dörpfeld στον πεθερό του Friedrich Adler (αρχείο Γερμανικού Αρχαιολογικού Ινστιτούτου, Βερολίνο). Η Γεννάδειος Βιβλιοθήκη στην Αθήνα κατέχει, παρά ταύτα, περισσότερες από 130 επιστολές του Dörpfeld από τα έτη 1879 και 1881-1889, καθώς επίσης και αντίγραφα από περισσότερες από 70 επιστολές του Schliemann στον Dörpfeld από τα έτη 1881-1890. Η μελέτη αυτών των επιστολών, πολλές από τις οποίες αδημοσίευτες, αποκαλύπτει τη φύση και την εξέλιξη της, ιστορικά, σημαντικής συνεργασίας μεταξύ Dörpfeld και Schliemann, εμφανώς βασισμένη τόσο σε προσωπικό, όσο και σε επαγγελματικό επίπεδο, μη εξαιρουμένων των αναφορών στις αυξημένες αρμοδιότητες του Dörpfeld στο Γερμανικό Αρχαιολογικό Ινστιτούτο και στο ρόλο που έπαιξε ο Schliemann στο να του παρέχει μία μόνιμη κατοικία στο Ινστιτούτο της Αθήνας.

Let's start from (a) scratch: New ways of looking at vessels' function

Bartłomiej Lis

Archeologia LXI (2012): 7-14

Περίληψη (στα Αγγλικά)

The article discusses various types of use-wear that can be observed on Mycenaean tableware. It is demonstrated that careful analysis and interpretation of such traces can

provide new insights into the vessels' function. Material presented here derives from two sites, Lefkandi and Tsoungiza, and provides evidence for at least three types of abrasion on vessels' surfaces. These surface marks are illustrated throughout with numerous photographs. The most visible type of use-wear, which is attested on a variety of forms, consists of heavy abrasion of exterior rim and protruding part of lower body. This wear pattern is associated with scooping action from coarse containers, like cooking pots, pithoi, or vats.

[PDF](#)

ΑΡΘΡΑ ΧΩΡΙΣ ΠΕΡΙΛΗΨΗ

Using Textiles to Propose a New Identity for the So-Called Goddess of Xeste 3

Solvejg Hansen

Acta Hyperborea 14 (2015): 117-130

Approaches to Artemis in Bronze Age Greece

Marie Louise Nosch 2009

Acta Hyperborea 12 (2009): 21-39

[PDF](#)

The origin of the Trojan silver: Lead isotope constraints

L. Rolf Romer & Hermann Born

Acta Praehistorica et Archaeologica 41.2009 [2009]: 23-27

Fractions and Food rations in Linear A

Peter Schrijver

Kadmos 53 (1-2) (2014): 1-44

Observations on the Thebes Ug series

Maurizio Del Freo

Kadmos 53 (1-2) (2014): 45-70

The allocations of HORD to *ma-ka* and *de-qa-no* in the Fq tablets from Thebes

Maurizio Del Freo

Kadmos 53 (1-2) (2014): 71-78

Are there consonant-stem dative-locatives singular in *-i* at Knossos

J. T. Killen

Kadmos 53 (1-2) (2014): 79-89

A new Cypro-Minoan inscription from Tiryns: TIRY Avas 2012

Brent Davis, Joseph Maran & Soňa Wirghová

Kadmos 53 (1-2) (2014): 91-109

Seven Uncollected Cypro-Minoan inscriptions

Miguel Valério 2015 [2014]

Kadmos 53 (1-2) (2014): 111-127

Distinguishing between Cypriot scripts: Steps towards establishing a methodology

M. Philippa Steele

Kadmos 53 (1-2) (2014): 129-148



Hänsel, A., 2013. Review of T. Guttandin, D. Panagiotopoulos, H. Pflug & G. Plath, *Inseln der Winde. Die maritime Kultur der bronzezeitlichen Ägäis* (Heidelberg 2011), *Acta Praehistorica et Archaeologica* 45: 313-315.

Mühlenbruch, T., 2009. Review of *Zeit der Helden. Die 'dunklen Jahrhunderte' Griechenlands 1200-700 v.Chr. Katalog zur Ausstellung im Badischen Landermuseum Karlsruhe 25.10.2008 - 15.02.2009.* (Karlsruhe 2008), *Acta Praehistorica et Archaeologica* 41: 309-312.

Webb, M. J., 2014. Review of D.J. Pullen (ed.), *Political Economics of the Aegean Bronze Age. Papers from the Langford Conference, Florida State University, Tallahassee, 22-24 February 2007* (Oxford/Oakville 2010), *Ancient West and East* 13: 384-385.

Webb, M. J., 2014. Review of A. Vianello (ed.), *Exotica in the Prehistoric Mediterranean* (Oxford/Oakville 2011), *Ancient West and East* 13: 417-419.

Webb, M. J., 2014. Review of G.H.R. Wright, *Cypriot Connections: An Archaeological Chronicle* (Wiesbaden 2010), *Ancient West and East* 13: 425-426.

Webb, M. J., 2013. Review of T. Kiely, (ed). *Ancient Cyprus in the British Museum* (London 2009), *Ancient West and East* 12: 400-402.

Webb, M. J., 2013. Review of D. Michaelides, V. Kassianidou & R.S. Merrillees (eds), *Egypt and Cyprus in Antiquity. Proceedings of an International Conference, Nicosia, 3-6 April 2003* (Oxford/Oakville 2009), *Ancient West and East* 12: 426-428.

Bouzek, J., 2011. Review of P.P. Betancourt, *The Chrysokamino Metallurgy Workshop and its Territory* (Princeton 2006), *Ancient West and East* 10: 443-444.

Livieratou, A. 2011. Review of O.T.P.K. Dickinson, *The Aegean from Bronze Age to Iron Age. Continuity and Change between the Twelfth and Eighth Centuries BC.* (London 2006), *Ancient West and East* 10: 458-460.

Villing, A., 2010. Review of J. Cobert, V. von Graeve, W.-D. Niemeier & K. Zimmermann (eds), *Frühes Ionien. Eine Bestandsaufnahme. Panionion-Symposion, Güzelcamli, 26-1 October 1999* (Mainz 2007), *Ancient West and East* 9: 279-283.

Hitchcock, L., 2010. Review of N. Stampolidis & V. Karageorghis (eds), *Sea routes ... Interconnections in the Mediterranean 16th-6th BC* (Athens 2003), *Ancient West and East* 9: 387-389.

Bryce, T., 2009. Review of M.O. Korfmann (ed.), *Troia eines Siedlungshügels und seiner Landschaft* (Mainz 2006), *Ancient West and East* 8: 384-385.

ΔΙΑΛΕΞΕΙΣ & ΣΥΝΕΔΡΙΑ

3-5 Μαρτίου | Ελλάδα, Θεσσαλονίκη

Συνέδριο

Το Αρχαιολογικό Έργο στη Μακεδονία και τη Θράκη το 2015

[ΠΡΟΓΡΑΜΜΑ](#)

4 Μαρτίου | 19:00 | Ελλάδα, Αθήνα

Σουηδικό Ινστιτούτο Αθηνών (Μητσαίων 9)

Αιγαιακή Διάλεξη

Διαμαντής Παναγιωτόπουλος (Πανεπιστήμιο Χαϊδελβέργης)

Μινωική Κουμάσα 2012-2016. Στόχοι, αποτελέσματα και οράματα του νέου διεπιστημονικού προγράμματος

[ΠΕΡΙΛΗΨΗ](#)

4-6 Μαρτίου | Ελλάδα, Καλαμάτα

Αμφιθέατρο Νικόλαος Πολίτης

Συμπλεύσεις - η απαρχή μιας τριμερούς συνεργασίας

[ΠΡΟΣΚΛΗΣΗ](#)

[ΠΡΟΓΡΑΜΜΑ](#)

6 Μαρτίου | 15:00 | ΗΠΑ, Milwaukee, WI

University of Wisconsin-Milwaukee, Sabin Hall, Room G90

Διάλεξη

Kevin Fisher

The Urban Revolution on Aphrodite's Isle: Searching for Cyprus's Late Bronze Age Cities

[ΠΕΡΙΣΣΟΤΕΡΑ](#)

7 Μαρτίου | 18:30 | Ελλάδα, Αθήνα

Αίθουσα του Συλλόγου των Αθηναίων (Κέκροπος 10, 10558 Πλάκα)

Διάλεξη

Μίνα Καϊάφα-Σαροπούλου

Υδραυλικής ψηφίδες στη Μακεδονία από την προϊστορία έως και τη Ρωμαϊκή εποχή

7 Μαρτίου | 18:30 | Κροατία, Zagreb

Faculty of Humanities and Social Sciences, University of Zagreb

Aegean Seminar

Sarah Finlayson

Seals and sealings of the Bronze Age Aegean: practicalities and problems

8 Μαρτίου | 17:00 | Ελλάδα, Αθήνα

Fitch Laboratory, BSA

Fitch-Wiener Seminar

Dr. Dimitris Sakellariou (Hellenic Centre for Marine Research)

The Aegean of the prehistoric humans: submerged landscapes, sea-level changes and tectonic movements

9 Μαρτίου | 19:30 | Ελλάδα, Αθήνα

Καναδικό Ινστιτούτο (Δ. Αιγινήτου 7)

Διάλεξη

Μεταξία Τσιμποπούλου (Επίτιμη Διευθύντρια ΔΕΑΜ)

«Ce qui donne un sens à la vie donne un sens à la mort» (Antoine de Saint Exupéry). The Pre- and Proto-palatial cemetery at Petras, Siteia. (ca 2800-1900 BC)

[ΠΕΡΙΛΗΨΗ](#)

10 Μαρτίου | 19:00 | Ελλάδα, Αθήνα

Εν Αθήναις Αρχαιολογική Εταιρεία, Πανεπιστημίου 22

Κυκλαδικό Σεμινάριο

Vasif Sahoglu (Professor at Ankara University, Department of Archaeology)

'Cycladica' around the Urla Peninsula, Izmir during the 3rd and 2nd Millennia BC

[ΠΡΟΣΚΛΗΣΗ](#)

11 Μαρτίου | 18:30 | ΗΠΑ, Νέα Υόρκη

The Institute of Fine Arts, One East 78th Street

The New York Aegean Bronze Age Colloquium

Joanne Murphy

Death in Bronze Age Pylos

11 Μαρτίου | 19:00 | Ελλάδα, Αθήνα

ASCSA, Cotsen Hall, Αναπήρων Πολέμου 9

Ετήσια Συνέλευση

Prof. James C. Wright will present *Work of the School During 2015*, followed by Prof. C.

Brian Rose's lecture, *Troy and Gordion: the Historiography of Excavation at Two*

Legendary Sites in Anatolia

12-13 Μαρτίου | Αγγλία, Oxford

Ioannou Centre, 66 St Giles', Oxford OX1 3LU

Συνέδριο

Graduate Archaeology at Oxford Conference: Human-Nature Interactions in

Archaeological Research

[ΠΡΟΚΑΤΑΡΚΤΙΚΟ ΠΡΟΓΡΑΜΜΑ](#)

16 Μαρτίου | Ελλάδα, Αθήνα

Σουηδικό Ινστιτούτο Αθηνών (Μητσαίων 9)

Ημερίδα

Digitizing the cultural heritage

[ΠΡΟΓΡΑΜΜΑ](#)

16 Μαρτίου | 15:30 | Αγγλία, Λονδίνο

Senate House South Block Ground Floor G22 / 26

Mycenaean Series

Birgitta Eder (Vienna)

Kakovatos in Triphylia (Peloponnese): rise and fall of an Early Mycenaean site

17 Μαρτίου | 18:30 | ΗΠΑ, Νέα Υόρκη

The Institute of Fine Arts, One East 78th Street

The New York Aegean Bronze Age Colloquium

Metaxia Tsipopoulou

What gives a meaning in life, gives a meaning in death: The Pre- and Protopalatial cemetery at Petras, Siteia

18 Μαρτίου | 09:00 | Ελλάδα, Αθήνα

British School at Athens

Διεθνές συνέδριο

Weaving the Past: The Archaeology of Textiles and Textile Production in Greece in the First Millennium BCE

[ΠΡΟΓΡΑΜΜΑ](#)

18 Μαρτίου | 18:30 | Ελλάδα, Αθήνα

Εν Αθήναις Αρχαιολογική Εταιρεία, Πανεπιστημίου 22

Μινωικό Σεμινάριο

Ηρώ Μαθιουδάκη

Οι μεσημβρινές οικίες: Νέα στοιχεία από τις οικίες των Πεσμένων Ογκολίθων και Ουσιασθέντος Βρόντος στο ανάκτορο της Κνωσού

18 Μαρτίου | 19:00 | Ελλάδα, Αθήνα

Μουσείο Ακρόπολης

Ετήσια Συνάντηση

Arto Penttinen, *The work of the Swedish Institute at Athens in 2015 &*

Μαρία Ανδρεαδάκη-Βλαζάκη, *Οι ανασκαφές στο λόφο Καστέλλι της πόλης των Χανίων*

21 Μαρτίου | 17:00 | Ελλάδα, Αθήνα

Αίθουσα διαλέξεων της ΕΦΑ

L. Phialon (EFA) – A.-Z. Chemsseddoha (Université Toulouse Jean Jaurès)

Du sceau à la fibule : réflexions autour des « parures » funéraires en Grèce continentale du Bronze récent au début de l'Âge du Fer

21 Μαρτίου | 18:30 | Ελλάδα, Αθήνα

Κτήριο του Ιστορικού Αρχείου, Ψαρομηλίγγου 22, Κεραμεικός
Διάλεξη

Κώστας Πασχαλίδης

«(...) έρρωσο. Ερρίκος Σχλιέμανν». Η ανακάλυψη του Μυκηναϊκού Πολιτισμού και η δημιουργία του Μυκηναϊκού Μουσείου μέσα από τις αναφορές των πρωταγωνιστών της Διοργανώνεται από το Σύλλογο Φίλων του Ιστορικού Αρχείου της Αρχαιολογικής Υπηρεσίας

22 Μαρτίου | 19:00 | Ελλάδα, Αθήνα

Κεντρικό κτήριο του Πανεπιστημίου Αθηνών (αμφιθέατρο «Ι. Δρακόπουλος»),
Πανεπιστημίου 30

Το έργο του Τμήματος Ιστορίας και Αρχαιολογίας του Πανεπιστημίου Αθηνών κατά το έτος 2015

23 Μαρτίου | 19:00 | Ελλάδα, Θεσσαλονίκη

Ετήσια Συνέλευση

James C. Wright (Director, ASCSA) & Margarita Gleba (McDonald Institute of
Archaeology, Cambridge)

Work of the School During 2015

Prof. James C. Wright will present *Work of the School During 2015*, followed by Dr. Margarita Gleba's lecture, *Weaving the Past: The Archaeology of Textiles and Textile Production in the Mediterranean in the First Millennium BCE*

23 Μαρτίου | 19:00 | Ελλάδα, Αθήνα

Αμφιθέατρο "Αλ. Αργυριάδης" Κεντρικό κτήριο Πανεπιστημίου Αθηνών (Πανεπιστημίου 30)

Παλαιολιθικό Σεμινάριο

Νένα Γαλανίδου (Πανεπιστήμιο Κρήτης)

Η Λέσβος πριν από μισό εκατομμύριο χρόνια: οι αρχαιολογικές μαρτυρίες από τα Ροδαφνίδια

31 Μαρτίου | 19:00 | Ελλάδα, Αθήνα

Αμφιθέατρο «Αντώνης Τρίτσης» (Πνευματικό Κέντρο Δήμου Αθηναίων, Ακαδημίας 50)
Μυκηναϊκό Σεμινάριο Αθηνών

Dr. Birgitta Eder (Österreichische Akademie der Wissenschaften Institut für Orientalische und Europäische Archäologie)

Kakovatos in Triphyllia (Peloponnese): rise and fall of an Early Mycenaean site

ΤΟ ΕΡΓΟ ΤΟΥ ΑΙΓΕΑ

Η ΔΙΑΛΕΞΗ ΤΗΣ ΒΙΚΥΣ ΒΛΑΧΟΥ 19 ΦΕΒΡΟΥΑΡΙΟΥ 2016

Ευχαριστούμε θερμότατα τη Βίκυ Βλάχου (Chargée de Recherches F.R.S.-FNRS, ULB - CReA-Patrimoine) για τη διάλεξη που έδωσε στις 19 Φεβρουαρίου 2016, με θέμα «Εξερευνώντας την αρχαιολογία του Μαραθώνα από τον 10ο αι. μέχρι τον 7ο αι. πΧ.».

ΕΠΟΜΕΝΗ ΑΙΓΑΙΑΚΗ ΔΙΑΛΕΞΗ ΣΤΙΣ 4 ΜΑΡΤΙΟΥ

Ο Αιγέυς και το Σουηδικό Ινστιτούτο Αθηνών με χαρά σας προσκαλούν στην επόμενη Αιγαιακή διάλεξη που θα λάβει χώρα στις 4 Μαρτίου 2016, ώρα 19:00. Ο Διαμαντής Παναγιωτόπουλος (Πανεπιστήμιο Χαϊδελβέργης) θα μιλήσει με θέμα «Μινωική Κουμάσα 2012-2016. Στόχοι, αποτελέσματα και οράματα του νέου διεπιστημονικού προγράμματος». Η διάλεξη θα πραγματοποιηθεί στο Σουηδικό Ινστιτούτο Αθηνών (Μητσαίων 9, σταθμός μετρό Ακρόπολη).

ΠΕΡΙΛΗΨΗ

CALL FOR PAPERS

Landscape Archaeology Conference 2016

Πανεπιστήμιο Uppsala, 23-25 Αυγούστου 2016

Προθεσμία: **1 Απριλίου 2016**

The 4th International Landscape Archaeology Conference will be hosted by the Department of Archaeology and Ancient History. It will be held at Uppsala University, the oldest university in Scandinavia - founded in 1477 - on 23-25 of August, 2016. The LAC 2016 Scientific Committee is now inviting submissions of abstracts for individual papers and posters!

[ΠΕΡΙΣΣΟΤΕΡΑ](#)

Eighth World Archaeological Congress

Ιαπωνία, Κιότο, 28 Αυγούστου - 2 Σεπτεμβρίου 2016

Προθεσμία: **30 Απριλίου 2016**

On behalf of the Organising Committee of the Eighth World Archaeological Congress it is a great pleasure to invite colleagues from across the globe to come to Kyoto, Japan from the 28th of August to the 2nd of September 2016.

[ΠΕΡΙΣΣΟΤΕΡΑ](#)

ΥΠΟΤΡΟΦΙΕΣ & ΘΕΣΕΙΣ ΕΡΓΑΣΙΑΣ

Part time Curatorial Assistant, Stratigraphic Museum at Knossos

Προθεσμία: **13 Μαρτίου 2016**

The British School's Stratigraphic Museum at Knossos seeks to appoint an individual to take a supporting role in the curation and documentation of its holdings. The successful applicant will join an established project, completion of which will take a further two years. The post is funded by a grant from the Institute for the Study of Aegean Prehistory and is for 18 months in the first instance, with a stipend totalling £6,900.

[ΠΕΡΙΣΣΟΤΕΡΑ](#)

Oscar Broneer Traveling Fellowship

Προθεσμία: **15 Μαρτίου 2016**

The American Academy in Rome and the American School of Classical Studies at Athens award the Oscar Broneer Traveling Fellowship to encourage the study of the Greco-Roman world. The Fellowship will be awarded for research in Greece and Italy in alternate years. It is expected that the Fellow will use either the American Academy in Rome (AAR) or the American School of Classical Studies at Athens (ASCSA) as a base from which to pursue work through trips to sites, museums, or repositories of materials of interest to the Fellow's studies.

[ΠΕΡΙΣΣΟΤΕΡΕΣ ΠΛΗΡΟΦΟΡΙΕΣ](#)

AIA Fellowships, Grants, and Scholarships

Προθεσμία: **1 Απριλίου 2016**

Κατάλογος διαφόρων υποτροφιών με διαφορετικές προθεσμίες υποβολής καθ'όλη τη διάρκεια του χρόνου.

[ΠΕΡΙΣΣΟΤΕΡΑ](#)

A.G. Leventis Research Associate Fellowship in Ancient Greek Studies

Προθεσμία: **12 Απριλίου 2016**

A.G. Leventis Fellowship in Ancient Greek Studies offers an exciting opportunity to pursue a programme of advanced research under the auspices of the world-ranking Institute of Greece, Rome and the Classical Tradition. We invite applications from scholars of any specialisation within the broad field of ancient Greek studies. Applicants will have normally completed their PhD no more than five years before taking up the post.

[ΠΕΡΙΣΣΟΤΕΡΑ](#)

BSA grants and fellowships

Προθεσμία: **30 Ιουνίου 2016**

Κατά τη διάρκεια της ακαδημαϊκής χρονιάς η Βρετανική Σχολή Αθηνών προσφέρει μια σειρά βραβείων και υποτροφιών υποστηρίζοντας την έρευνα που αφορά σε όλα τα στάδια της ακαδημαϊκής σταδιοδρομίας. Από τον ιστότοπο της σχολής μπορείτε να μάθετε περισσότερες πληροφορίες για κάθε μία υποτροφία, καθώς και να πληροφορηθείτε για τη διαθεσιμότητα και την προθεσμία υποβολής αιτήσεων.

[ΠΕΡΙΣΣΟΤΕΡΑ](#)

ΔΙΑΔΙΚΤΥΑΚΟΙ ΤΟΠΟΙ

Mt. Lykaion Excavation and Survey Project

<http://lykaionexcavation.org/>

Answering questions about the origins of Greek cult and Greek athletics are at the heart of the agenda of the Mt. Lykaion Excavation and Survey Project. Since 2004 the project has been working at the site of the Sanctuary of Zeus and since 2006 excavation has been underway. The project, co-sponsored by the University of Pennsylvania Museum of Archaeology and Anthropology, the University of Arizona and the Greek Archaeological Service under the auspices of the American School of Classical Studies at Athens, has finished seven very productive years in the field. Beginning in Summer 2011 during the first of two study seasons, members of the excavation team will re-examine the recently excavated evidence from the ash altar of Zeus at the southern peak of Mt. Lykaion, 4500 feet above sea level as well as the results of excavated evidence from the area of the lower sanctuary where there exists the only visible hippodrome in the Greek world as well as several other important sanctuary buildings.

Western Argolid Regional Project (WARP)

<http://westernargolid.org/>

The Western Argolid Regional Project (WARP) is an interdisciplinary archaeological project that seeks to understand the nature of human activity in the western Argolid (southern Greece) in all periods of prehistory and history. More specifically, there are three research objectives that guide the project. The first is to document the settlement history of the western Argolid by identifying the remains of various loci of activity in the landscape, from permanent settlements to farms and fortifications. The second is to understand the historical development of various forms of political authority in the study area, and the local responses to these authorities. The third is to trace the various relationships and networks that connected the communities of study area to communities located in other regions of southern Greece. Our methodology is interdisciplinary, and includes archaeology, history, ethnography, and geology. Our primary method is an intensive pedestrian survey of our 30 square kilometer study area. This method, now well-established in Greek archaeology, consists of systematically walking over the landscape, noting and collecting evidence for past activity.

DEATH OF RACHEL HOOD

British School at Athens

It is with deep sadness that the British School at Athens notes the passing early on 7 February 2016 of Rachel Hood, wife of Sinclair Hood, Director of the School from 1954 to 1962. Rachel and Sinclair met at Emborio on Chios when she participated in excavations he was directing, bringing her experience of excavation in the UK. They married in 1957, while Sinclair was still Director of the School, and moved to the beautiful Old Vicarage in Great Milton near Oxford when Sinclair stepped down as Director. In 1998 Rachel published *Faces of Archaeology in Greece: Caricatures* by Piet de Jong, a catalogue of a set of portraits of mid-20th century Greek archaeologists owned by the Hoods. Reviewers of the book remark on her engaging writing style as well as her evident fondness for the people depicted, many of whom she knew personally. She will be greatly missed by all who knew her, but particularly by her family, Sinclair and their children Martin, Mary and Dictynna. Her funeral was on Tuesday 23 February in Great Milton, Oxford.

Περισσότερα: <http://bsa.ac.uk>

DEATH OF DR DUDLEY MOORE

It is with great sadness that we have to inform you of the sudden and untimely death of Dr Dudley Moore, Chairman and founding member of the University of Sussex Archaeological Society. Dudley first qualified in law becoming a barrister before turning his academic endeavors towards archaeology. His specialist subject was Minoan Crete and History of Archaeology. One of his last books was *In Search of Agamemnon: Early Travellers to Mycenae* (in collaboration with Edward Rowlands and Nektarios Karadimas). He died suddenly on Thursday 28th January whilst undergoing emergency heart surgery. Dudley joined Aegeus Society already from the first years of its establishment and he will be sadly missed.

ΤΟ ΕΘΝΙΚΟ ΑΡΧΑΙΟΛΟΓΙΚΟ ΓΙΟΡΤΑΖΕΙ
ΤΑ 150 ΧΡΟΝΙΑ ΤΟΥ

Β. Τζεβελέκου, *Εφημερίδα των Συντακτών*,
17/2/2016

Η χρονιά είναι επετειακή για το Εθνικό Αρχαιολογικό Μουσείο, καθώς συμπληρώνονται 150 χρόνια από τη θεμελίωση του κτιρίου του. Ολόκληρο το 2016, λοιπόν, θα γιορτάζει, με δράσεις και εκδηλώσεις, εκθέσεις και happenings εντός των χώρων του.

Περισσότερα: www.efsyn.gr

ΑΝΑΣΚΑΦΗ ΚΕΦΑΛΑΣ ΣΚΙΑΘΟΥ: Η ΕΡΕΥΝΑ ΤΟΥ 2015

Αρχαιολογία & Τέχνες, 15/2/2016

Ο Τομέας Αρχαιολογίας του Τμήματος Ιστορίας, Αρχαιολογίας και Κοινωνικής Ανθρωπολογίας του Πανεπιστημίου Θεσσαλίας (ΙΑΚΑ), σε συνεργασία με την Εφορεία Αρχαιοτήτων Μαγνησίας του Υπουργείου Πολιτισμού και Αθλητισμού, συνέχισαν το 2015 τη συστηματική ανασκαφή στη θέση «Κεφάλα» της Σκιάθου (η από κοινού ανασκαφική έρευνα άρχισε το 2012). Την ανασκαφή συνδιευθύνουν ο καθηγητής Αλέξανδρος Μαζαράκης Αινιάν και η επί τιμή Προϊσταμένη της Εφορείας Αρχαιοτήτων Μαγνησίας Δρ Αργυρούλα Δουλγέρη-Ιντζεσίλογλου. Από πλευράς ΥΠΠΟΑ συμμετέχει και η αρχαιολόγος της ΕΦΑ Μαγνησίας Ελένη Χρυσοπούλου. Το ανασκαφικό πρόγραμμα εντάσσεται στο εγκεκριμένο Πρόγραμμα Δράσης του ΥΠΠΟΑ και χρηματοδοτείται από το Πανεπιστήμιο Θεσσαλίας, ενώ στηρίζεται από τον Εξωραϊστικό Σύλλογο του «Ξανέμου», το Δήμο Σκιάθου και ορισμένους φιλόχρηστους Σκιαθίτες. Πολλά έξοδα καλύπτονται και από ίδιους πόρους των ανασκαφών.

Περισσότερα: www.archaiologia.gr

ΣΥΜΠΛΕΥΣΕΙΣ - Η ΑΠΑΡΧΗ ΜΙΑΣ ΤΡΙΜΕΡΟΥΣ ΣΥΝΕΡΓΑΣΙΑΣ

Καλαμάτα, Αμφιθέατρο Νικόλαος Πολίτης, 4-6 Μαρτίου 2016

Το Εργαστήριο Ενάλιας Αρχαιολογίας του Τμήματος Ιστορίας, Αρχαιολογίας και Διαχείρισης Πολιτισμικών Αγαθών του Πανεπιστημίου Πελοποννήσου έχει την τιμή να σας προσκαλέσει στην τριήμερη επιστημονική εκδήλωση που διοργανώνει σε συνεργασία με το Εργαστήριο Αρχαιολογίας και Ιστορίας της Τέχνης του Πανεπιστημίου Ιωαννίνων και το Ινστιτούτο Εναλίων Αρχαιολογικών Ερευνών, με τίτλο *ΣΥΜΠΛΕΥΣΕΙΣ - Η απαρχή μιας τριμερούς συνεργασίας*. Η εκδήλωση θα πραγματοποιηθεί στο Αμφιθέατρο Νικόλαος Πολίτης και σε άλλους χώρους του Πανεπιστημίου Πελοποννήσου στην Καλαμάτα από την Παρασκευή 4 έως την Κυριακή 6 Μαρτίου 2016.

Πρόσκληση
Πρόγραμμα



ΕΤΣΙ ΕΦΤΙΑΧΝΑΝ ΣΤΗΝ ΑΡΧΑΙΟΤΗΤΑ ΤΑ ΠΕΡΙΦΗΜΑ ΚΥΚΛΑΔΙΚΑ ΕΙΔΩΛΙΑ

Γ. Παναγιώτου, *protagon.gr*, 16/2/2016

Συνύπαρξη γόνιμη της «άρτιας ιδέας και της πράξης, του μύθου και του λόγου». Σε αυτή τη φράση βρίσκουμε την πιο περιεκτική περιγραφή της αρχαίας ελληνικής τέχνης. Που ακόμα και στην πρώιμη μορφή της υπάρχει ως χαρακτηριστικό δείγμα μιας ανθρώπινης ανάγκης.

Περισσότερα: www.protagon.gr

«ΜΑΓΕΙΡΕΥΟΝΤΑΣ» ΜΕ ΠΡΟΪΣΤΟΡΙΚΟΥΣ ΚΑΤΟΙΚΟΥΣ ΤΗΣ ΕΥΡΩΠΗΣ Γ. Μυρτσιώτη, Καθημερινή, 16/2/2016

Μπορούμε να ανασυνθέσουμε την προϊστορική κουζίνα της Ευρώπης με μια φρέσκια ματιά; Πόσο γενικευμένη ήταν η χρήση της ελιάς και του ελαιόλαδου στο προϊστορικό Αιγαίο και με ποιους τρόπους παρασκευάζονταν το ψωμί ή το πλιγούρι; Τα ερωτήματα των αρχαιολόγων γύρω από την τροφή που έχει διαμορφώσει την πολιτισμική ιστορία των περισσότερων ευρωπαϊκών χωρών δεν θα μπορούσαν να έχουν επιστημονικές απαντήσεις αν δεν είχε φθάσει ως θείο δώρο μια από τις πιο γενναιόδωρες χρηματοδοτήσεις των τελευταίων χρόνων σε ελληνικό πανεπιστημιακό ίδρυμα και μάλιστα σε μια πολύ δύσκολη φάση.

Πρόκειται για το ποσό του 1.890.000 ευρώ που κατάφερε να κερδίσει η αναπληρώτρια καθηγήτρια του Τμήματος Ιστορίας και Αρχαιολογίας του ΑΠΘ, Τάνια Βαλαμώτη, για την ερευνητική της ιδέα να ανασυνθέσει την προϊστορική κουζίνα από το Αιγαίο μέχρι την Κεντρική Ευρώπη. Είναι η μοναδική Ελληνίδα μεταξύ των 302 ερευνητών που έχουν επιλεγεί από το Ευρωπαϊκό Συμβούλιο Ερευνάς (European Research Council – ERC) στην κατηγορία «Consolidator Grants», όπου κατατέθηκαν συνολικά 2.051 προτάσεις, και η οποία δίνει τη δυνατότητα σε ερευνητές να πραγματοποιήσουν τις πιο φιλόδοξες και δημιουργικές επιστημονικές ιδέες.

Περισσότερα: www.kathimerini.gr
Διαβάστε επίσης: m.news247.gr

FIELD SCHOOL OPPORTUNITIES AT KISSONERGA-SKALIA IN CYPRUS

Excavations at Kissonerga-Skalia, conducted annually from 2007 by Dr. Lindy Crewe of the University of Manchester, have revealed a settlement that was continuously occupied from at least the beginning of the Early Bronze Age (ca. 2500 BC) into the start of the Late Bronze Age (ca. 1600 BC). Located in the west coastal plain of the island of Cyprus, the site lies only three hundred meters from the Mediterranean Sea. Archaeological remains at Skalia consist primarily of multiple superimposed phases of rectilinear architecture, with a pre-Bronze Age component and a final phase of large-scale architecture.

Περισσότερα: www.aegeussociety.org



ΚΥΚΛΑΔΙΚΟ ΣΕΜΙΝΑΡΙΟ 2016

Ανακοινώθηκε το πρόγραμμα για το 2016.
[Πρόγραμμα](#)

ΣΥΝΤΕΛΕΣΤΕΣ

Επιμέλεια: Δρ Νεκτάριος Καραδήμας

Καταλογογράφηση βιβλίων και έντυπων περιοδικών: Δρ Μαρία Χολέβα

Καταλογογράφηση ηλεκτρονικών περιοδικών: Πέγκυ Ρίγγα

Γραφιστικός σχεδιασμός και εικαστικό εξώφυλλο και οπισθόφυλλο: Δανάη Βλάχου

Εικαστικό στη σελίδα 1 | Περιεχόμενα: Αντώνιος Παναγόπουλος

ΣΧΕΔΙΟ ΣΤΑ ΠΕΡΙΕΧΟΜΕΝΑ

Κεφαλή πηλίνου ειδωλίου από τις Μυκήνες (ΥΕ ΙΙΙΒ).

ΕΥΧΑΡΙΣΤΙΕΣ

Ιδιαίτερες ευχαριστίες απευθύνονται στις βιβλιοθήκες της εν Αθήναις Αρχαιολογικής Εταιρείας και της Βρετανικής Σχολής Αθηνών για κάθε βοήθεια που μας προσφέρουν.

ΑΙΓΕΥΣ
ΕΤΑΙΡΕΙΑ ΑΙΓΑΙΑΚΗΣ ΠΡΟΪΣΤΟΡΙΑΣ

Λητούς 6, 15124 Μαρούσι, Αθήνα

Email: [info\[at\]aegeussociety.org](mailto:info[at]aegeussociety.org)

URL: www.aegeussociety.org



Χρειάζεται να εκτυπώσετε το δελτίο αυτό;
Παρακαλούμε, σκεφτείτε το περιβάλλον!