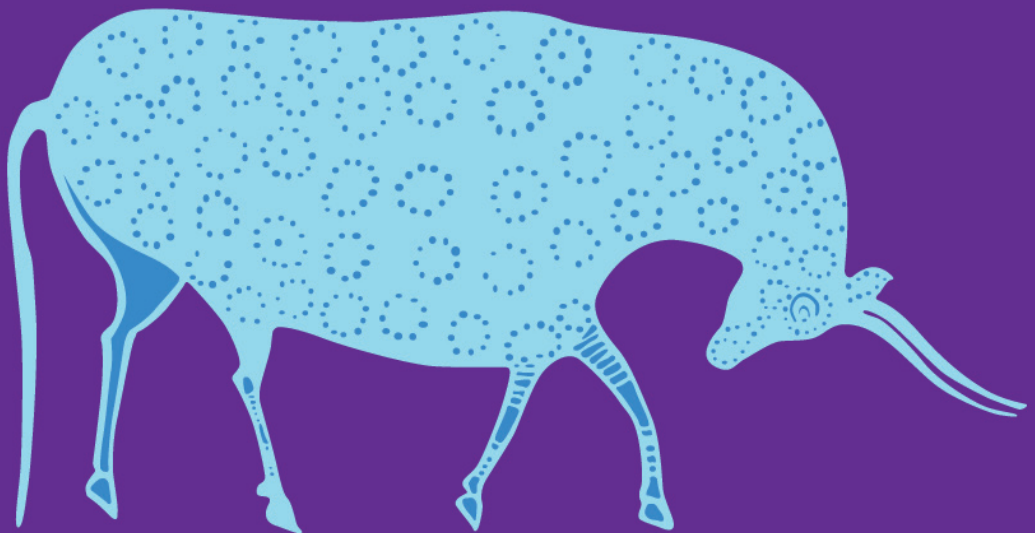


ΑΙΓΕΥΣ
ΕΤΑΙΡΕΙΑ ΑΙΓΑΙΑΚΗΣ ΠΡΟΪΣΤΟΡΙΑΣ

ΕΝΗΜΕΡΩΤΙΚΟ ΔΕΛΤΙΟ
ΓΙΑ ΤΗΝ
ΑΙΓΑΙΑΚΗ ΠΡΟΪΣΤΟΡΙΑ

1 Οκτωβρίου 2016

No 68



ΠΕΡΙΕΧΟΜΕΝΑ

Νέα Βιβλία σελ. 2

Νέα Άρθρα σελ. 18

Νέες Βιβλιοκρισίες σελ. 25

Διαλέξεις & Συνέδρια σελ. 26

Το Έργο του Αιγέα σελ. 29

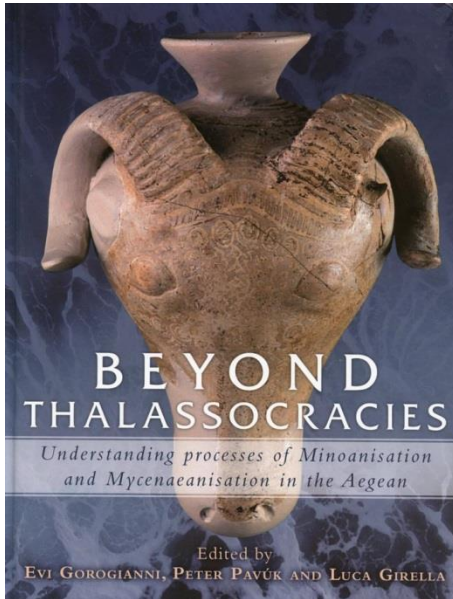
Call for Papers σελ. 30

Υποτροφίες & Θέσεις Εργασίας σελ. 31

Ειδήσεις σελ. 33

(Για γρηγορότερη αναζήτηση, κάντε κλικ στους αριθμούς σελίδων)





Beyond Thalassocracies. Understanding Processes of Minoanisation and Mycenaeanisation in the Aegean

EVI GOROGIANNI, PETER PAVÚK & LUCA GIRELLA
(ΕΠΙΜΕΛΕΙΑ)

Πόλη & έτος: *Oxford 2016*

Εκδότης: *Oxbow Books*

Περιγραφή: *Σκληρό εξώφυλλο, 224 σ., πολυάριθμες ασπρόμαυρες εικόνες, σχέδια, χάρτες, 28x21,6*

ISBN: *978-1-78570-203-7*

.....
ΑΙΓΑΙΑΚΗ ΒΙΒΛΙΟΘΗΚΗ: 3475

Περίληψη (στα Αγγλικά)

Beyond Thalassocracies aims to evaluate and rethink the manner in which archaeologists approach, understand, and analyse the various processes associated with culture change connected to interregional contact, using as a test case the world of the Aegean during the Late Bronze Age (c. 1600–1100 BC). The 14 chapters compare and contrast various aspects of the phenomena of Minoanisation and Mycenaeanisation, both of which share the basic underlying defining feature of material culture change in communities around the Aegean. This change was driven by trends manifesting themselves in the dominant palatial communities of each period of the Bronze Age.

Over the past decade, our understanding of how these processes developed and functioned has changed considerably. Whereas current discussions on Minoanisation have already been informed by more recent theoretical trends, especially in material culture studies and post-colonial theory, the process of Mycenaeanisation is still very much conceptualised along traditional lines of explanation. Since these phenomena occurred in chronological sequence, it makes sense that any reappraisal of their nature and significance should target those regions of the Aegean basin that were affected by both processes, highlighting their similarities and differences. Thus, in the present volume we focus on the southern and eastern Aegean, in particular the Cyclades, Dodecanese, and the north-eastern Aegean islands.

Περιεχόμενα

Preface [vii]

Contributors [viii]

1. Introduction: Methodological Considerations [1-14]

Luca Girella, Evi Gorogianni & Peter Pavúk

2. The Nature of Minoan and Mycenaean Involvement in the Northeastern Aegean [15-42]

Luca Girella & Peter Pavúk

3. Minoanisation, Mycenaeanisation, and Mobility: A View from Southwest Anatolia [43-57]

Jana Mokrišová

4. Discerning Acculturation at Miletus: Minoanisation and Mycenaeanisation [58-74]

Amy Raymond, Ivonne Kaiser, Laura-Concetta Rizzotto & Julien Zurbach

5. Cultural Entanglements on Kos during the Late Bronze Age: A Comparative Analysis of 'Minoanisation' and 'Mycenaeanisation' at the 'Serraglio', Eleona, and Langada [75-93]

Salvatore Vitale

6. Melos in the Middle: Minoanisation and Mycenaeanisation at Late Bronze Age Phylakopi [94-115]

Jason W. Earle

7. Neither Far from Knossos nor Close to Mycenae: Naxos in the Middle and Late Bronze Age Aegean [116-135]

Andreas G. Vlachopoulos

8. Keian, Kei-noanised, Kei-cenaeenised? Interregional Contact and Identity in Aya Irini, Kea [136-154]

Evi Gorogianni

9. Adoption and Adaptation in Pottery Production Practices: Investigating Cycladic Community Interactions through the Ceramic Record of the Second Millennium BC [155-171]

Natalie Abell & Jill Hilditch

10. Fashioning Identity: Weaving Technology, Dress and Cultural Change in the Middle and Late Bronze Age Southern Aegean [172-185]

Joanne Cutler

11. Mycenaeanisation in Thessaly: A Study in Differential Acculturation [186-201]

Bryan Feuer

12. Minoanisation and Mycenaeanisation: A Commentary [202-206]

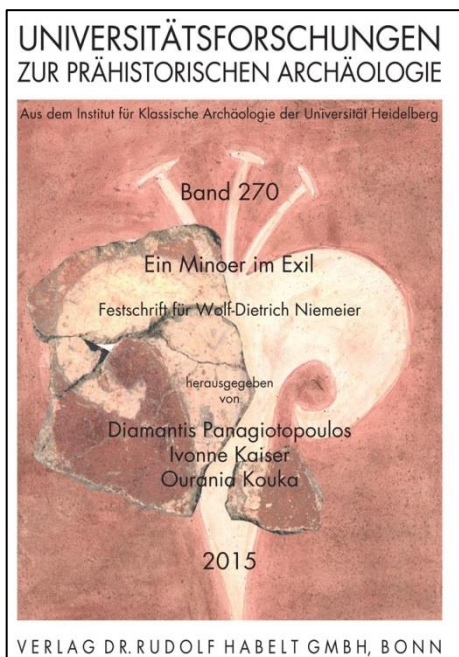
Carl Knappett

13. The Mycenaeanisation Process [207-218]

Michael L. Galaty

Index of Geographical Names [219]

Index of Personal Names [223]



Ein Minoer im Exil. Festschrift für Wolf-Dietrich Niemeier

DIAMANTIS PANAGIOTOPOULOS, IVONNE KAISER & OURANIA KOUKA (ΕΠΙΜΕΛΕΙΑ)

Πόλη & έτος: Bonn 2015

Εκδότης: Dr. Rudolf Habelt GMBH

Σειρά: *Universitätsforschungen zur prähistorischen Archäologie, aus dem Institut für Archäologie der Universität Heidelberg, Band 270*

Περιγραφή: Σκληρό εξώφυλλο, 418 σ., πολυάριθμες έγχρωμες εικόνες, 30,2x21,5

ISBN: 978 3 7749 3971 4

.....
ΑΙΓΑΙΑΚΗ ΒΙΒΛΙΟΘΗΚΗ: -

Περίληψη (στα Γερμανικά)

Die vorliegende Festschrift verdankt ihre Existenz nicht einer persönlichen oder wissenschaftlichen Pflicht, sondern vielmehr einem dringenden Bedürfnis zahlreicher Kollegen, Mitarbeiter, Schüler und Freunde sowohl dem Wissenschaftler als auch dem Menschen Wolf-Dietrich Niemeier einen großen Dank auszusprechen und sein verdienstvolles Wirken auf angemessene Weise zu würdigen. Die Idee der Herausgeber, den engagierten Forscher und Universitätslehrer mit einem Sammelband zu ehren, ist auf ein großes Echo gestoßen, obwohl sie sehr kurzfristig angetragen wurde. Die Anzahl, Qualität und thematische Vielfalt der hier publizierten Beiträge sind ein deutliches Zeichen für Wolf-Dietrich Niemeiers Wirkung als Wissenschaftler, aber auch für seine hohe Anerkennung als Kollege und Freund.

Περιεχόμενα

Tabula Gratulatoria [13-16]

Danksagung [17]

Zum Geleit [19-22]

Schriftenverzeichnis Wolf-Dietrich Niemeier
[23-34]

Fishing Technology: The Kynos Contribution
[35-50]

Fanouria Dakoronia & Petros Kounouklas

[PDF](#)

A First Dodecanesian Import in the
Peloponnese [51-57]

Jack L. Davis

Two More Linear B Inscribed Stirrup Jars
from Malia [59-74]

*Jan Driessen – Alexandre Farnoux &
Charlotte Langohr*

[PDF](#)

Hadrian, *Abai* and the Memory of the
Persian Wars [75-98]

Dimitris Grigoropoulos

[PDF](#)

“When the saints go marching in” [99-124]

Erik Hallager & Birgitta P. Hallager

Ein stratigraphisch datiertes,
hocharchaisches Kapitell aus *Abai*/Kalapodi
[125-145]

Nils Hellner

Miletus IIIb. Ramping Up to a Minoanized
Locale [147-161]

Ivonne Kaiser & Amy Raymond

[PDF](#)

Perceptions of Minoan Religious Symbolism
in Mainland Greece during Late Helladic I -
Towards a Model [163-185]

Konstantinos Kalogeropoulos

[PDF](#)

Eine geometrische Plattenfibel aus
Kalapodi. Ein Beitrag zur Erforschung einer
mittelgriechischen Kunstlandschaft [187-
197]

Guðrun Klebinder-Gauss

[PDF](#)

Milesian Imports and Exchange Networks in
the Southern Aegean [199-209]

Carl Knappett & Jill Hilditch

[PDF](#)

From the Mythical Atreus to the Ruler
Attarissiya. Aegean Kingship in the Late
Bronze Age through the Prism of Near
Eastern Texts [211-222]

Konstantinos Kopanias

[PDF](#)

Prehistoric Heraion Reconsidered. Glimpses
on the Excavations 2009-2013 North of the
Sacred Road [223-242]

Ourania Kouka

[PDF](#)

Near Eastern Semicircular Axes in the Late
Bronze Age Aegean as Entangled Objects
[243-270]

Joseph Maran

[PDF](#)

On the Authenticity of the “Minos Ring”:
Evidence from Spyridon Marinatos’ Archives
[271-280]

Nanno Marinatos

[PDF](#)

Ergänzende Überlegungen zu den beiden
piriformen Rhyta aus dem Palast von
Phaistos [281-289]

Walter Müller

The Enigma of the Gifts. A “Thick
Description” of an Entry from the 42nd
Regnal Year of the “Annals” of Thutmose III
(*Urk. IV 733: 4-8*) [291-317]

Diamantis Panagiotopoulos

Bemerkungen zu figürlichen Darstellungen
in der minoisch-mykenischen Flächenkunst
[319-327]

Ingo Pini

Ein klassisches Grabepigramm aus Kalapodi
[329-333]

Sebastian Prignitz

Gabenträger aus Zypern in ostgriechischen
Heiligtümern [335-347]

Reinhard Senff

Rituale im griechischen Tempel.
Überlegungen zur Funktion von
Tempelrampen [349-374]

Katja Sporn

[PDF](#)

Marine Style Pottery from Knossos [375-
388]

Peter Warren

Der greiftötende Löwe. Ein Siegel aus Milet
[389-406]

Nicolas Zenzen

Zur Rolle der kleinasiatischen Beziehungen
in der mykenischen Palastwirtschaft [407-
418]

Julien Zurbach



Μυκήνες

ΑΛΚΗΣΤΙΣ ΠΑΠΑΔΗΜΗΤΡΙΟΥ

Πόλη & Έτος: Αθήνα 2015

Εκδότης: Κοινοφελές Ίδρυμα Ιωάννη Σ. Λάτση

Σειρά: Ο Κύκλος των Μουσείων

Περιγραφή: Σκληρό εξώφυλλο, 325 σ., πολυάριθμες έγχρωμες εικόνες, 34,2x27

ISBN: 978-960-984364-9-4

ΑΙΓΑΙΑΚΗ ΒΙΒΛΙΟΘΗΚΗ: 3474 (ΑΓΓΛΙΚΗ ΕΚΔΟΣΗ)

Περίληψη

Η προβολή του ελληνικού πολιτισμού έχει επίμονα απασχολήσει το Κοινοφελές Ίδρυμα Ιωάννη Σ. Λάτση και κάθε προσπάθεια προς τον σκοπό αυτόν αποτελεί δημιουργική πρόκληση λόγω των πολλών και διαφορετικών πτυχών του πολιτιστικού αποθέματος της χώρας μας. Πρόκληση στην οποία με συνέπεια και συστηματικότητα το Ίδρυμα ανταποκρίνεται κάθε χρόνο μέσα από τους τόμους της εκδοτικής σειράς «Ο Κύκλος των Μουσείων». Το εγχείρημα αυτό αντιλαμβανόμαστε ότι αποκτά ξεχωριστή σημασία στην τρέχουσα κρίσιμη καμπή της σύγχρονης ιστορίας της χώρας. Θεωρούμε ότι είναι χρέος μας να συνεχίσουμε να εντάσσουμε στο ευρύ φάσμα των κοινοφελών δράσεων του Ιδρύματος την ανάδειξη της πολιτιστικής μας κληρονομιάς, και εν γένει της Ελλάδας, με την ποιότητα που τους αρμόζει, παράλληλα με τα προγράμματα για την κοινωνική συνοχή και αλληλεγγύη, τις υποδομές υγείας, τη στήριξη της δημόσιας εκπαίδευσης και την ενίσχυση επιστημονικών πρωτοβουλιών.

Η επιλογή των Μυκηνών για τον φετινό αφιερωματικό τόμο προέκυψε αβίαστα. Είναι ένας τόπος όπου τα ιστορικά γεγονότα υφαίνονται με το μύθο και πρωταγωνιστές όπως ο Ατρέας, ο Αγαμέμνωνας, η Κλυταιμνήστρα, ο Μενέλαος, η Ιφιγένεια, ο Ορέστης ζωντανεύουν στα μάτια του επισκέπτη. Έπη, μύθοι και τραγωδίες, είτε λαμβάνουν χώρα στις Μυκήνες είτε όχι, αφηγούνται στους Έλληνες και στην οικουμένη τα δράματα και τις ιστορίες των αρχόντων τους, διατρανώνοντας τη δύναμη που είχαν αποκτήσει στο απόγειο της ακμής τους. Τα ευρήματα των αρχαιολόγων στον ίδιο το χώρο, αλλά και σε πολλά άλλα μέρη του τότε γνωστού κόσμου, έρχονται να επιβεβαιώσουν την εμβέλεια του Μυκηναϊκού πολιτισμού, που επηρέασε την παγκόσμια τέχνη, αρχαία και σύγχρονη.

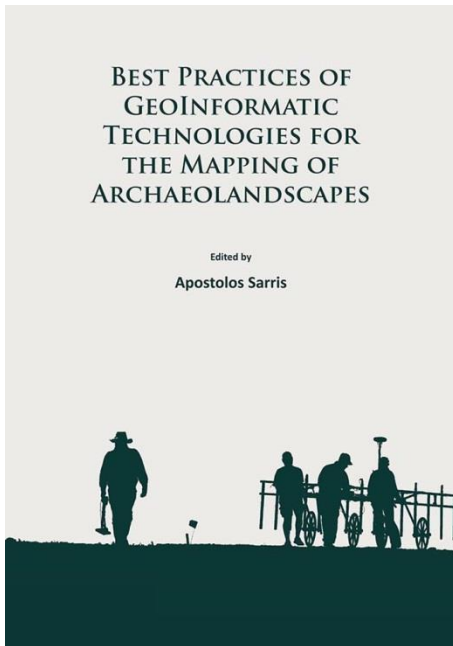
Ο αρχαιολογικός χώρος και το μουσείο δημιουργούν ένα υπέροχο σύμπλεγμα που εισάγει τον επισκέπτη στην ασύγκριτη τέχνη των εντυπωσιακών κοσμημάτων, των μοναδικών κεραμικών και της μνημειακής αρχιτεκτονικής. Το φυσικό κάλλος του λόφου

της ακρόπολης που δεσπόζει πάνω από τον κάμπο με θέα το Άργος και το Ναύπλιο, προσδίδει χαρακτήρα πολυδιάστατης εμπειρίας σε κάθε επίσκεψη σε αυτό το σημείο της αργολικής γης. Η αρχαιολόγος Άλκηστις Παπαδημητρίου επιλέγει στην αφήγησή της να μη σταθεί μόνο στους θρύλους που ακολουθούν τις Μυκήνες. Στο όμορφο, άρτια τεκμηριωμένο και επιμελημένο κείμενο της μας ξεναγεί στην καθημερινότητα των Μυκηνών, στα εργαστήρια, στις οικίες, στους τύμβους, στους ναούς, στα τείχη και στο ανάκτορο.

[ΔΙΑΒΑΣΤΕ ΟΛΟ ΤΟ ΒΙΒΛΙΟ ΣΕ ΨΗΦΙΑΚΗ ΜΟΡΦΗ](#)

Περιεχόμενα

Πρόλογος του Υπουργού Πολιτισμού και Αθλητισμού [11]	Η εποχή των ανακτόρων [151]
Πρόλογος της Μαριάννας Ι. Λάτση [13]	Η μετανακτορική εποχή [219]
Πρόλογος της συγγραφέως [15]	Οι ιστορικοί χρόνοι [231]
Η Εποχή του Χαλκού [17]	Ο κόσμος του Αγαμέμνονα [249]
Μυκήνες: ο τόπος [21]	Επιλογή βιβλιογραφίας [321]
Ένα ταξίδι στο χρόνο [22]	Προέλευση φωτογραφιών [323]
Το βασίλειο των νεκρών [49]	Ευχαριστίες [325]



**Best Practices of Geoinformatic Technologies
for the Mapping of Archaeolandscapes**
APOSTOLOS SARRIS (ΕΠΙΜΕΛΕΙΑ)

Πόλη & Έτος: *Oxford 2015*

Εκδότης: *Archaeopress*

Περιγραφή: *Μαλακό εξώφυλλο, 269 σ., πολυάριθμες έγχρωμες
εικόνες, 29,8x21*

ISBN: *978 1 78491 162 1*

.....
ΑΙΓΑΙΑΚΗ ΒΙΒΛΙΟΘΗΚΗ: Sarris-ed-2015 (pdf)

Περίληψη (στα Αγγλικά)

Landscape archaeology is being transformed by the recent development of novel geoinformatic techniques that facilitate entirely new ways to study the archaeological record. Despite this stimulating potential, these techniques are developing so quickly that many practitioners are not fully aware of their capabilities or the most suitable ways to apply them. This volume presents state of the art research in the fields of geophysics, geochemistry, aerial imaging, dating, digital archaeology, GIS and marine archaeology to provide a comprehensive overview of the specialised techniques which can contribute to landscape scale archaeological investigations. It is hoped that it will serve as a 'best practice' guide for their use and encourage their widespread adoption by the archaeological community.

[ΔΙΑΒΑΣΤΕ ΚΑΙ ΣΩΣΤΕ ΣΤΟΝ ΥΠΟΛΟΓΙΣΤΗ ΣΑΣ ΟΛΟ ΤΟ ΒΙΒΛΙΟ ΣΕ PDF ΜΟΡΦΗ](#)

Περιεχόμενα

Preface [iii]

Images of the Past: Magnetic Prospection in Archaeology [1-11]

Kayt L. Armstrong & Tuna Kalayci

GPR: Theory and Practice in Archaeological Prospection [13-24]

Meropi Manataki, Apostolos Sarris, Jamieson C. Donati, Carmen Cuenca Garcia & Tuna Kalayci

Identification of Shapes and Uses of Past Landscapes through EMI Survey [25-33]

Francois-Xavier Simon & Ian Moffat

Seismic Geophysical Methods in Archaeological Prospection [35-43]

Pantelis Soupios

Locating Graves with Geophysics [45-53]

Ian Moffat

Exploring the Interior of Tumuli: Examples from Investigations in Macedonia and Thrace [55-62]

Gregory N. Tsokas, Panagiotis I. Tsourlos & Georgios Vargemezis

Off-Shore Archaeological Prospection Using Electrical Resistivity Tomography [63-69]

Kleanthis Simyrdanis, Nikos Papadopoulos & Theotokis Theodoulou

Data Integration in Archaeological Prospection [71-83]

Tuna Kalayci

Overview of Underwater Archaeological Research with Advanced Technologies in Greece [85-101]

Theotokis Theodoulou

Aerial Reconnaissance in Archaeology - from Archives to Digital Photogrammetry [103-114]

Gianluca Cantoro

On the Use of Satellite Remote Sensing in Archeology [115-125]

Athos Agapiou, Dimitrios D. Alexakis, Apostolos Sarris & Diofantos G. Hadjimitsis

Cities and Satellites: Discovering Ancient Urban Landscapes through Remote Sensing Applications [127-136]

Jamieson C. Donati

More Than Line of Sight and Least Cost Path. An Application of GIS to the Study of the Circular Tombs of South-Central Crete [137-147]

Sylviane Dederix

Mixed Reality Applications, Innovative 3d Reconstruction Techniques & Gis Data Integration for Cultural Heritage [149-158]

Lemonia Argyriou & Nikos S. Papadopoulos

Interpreting the Past through Agent-Based Modeling and GIS [159-169]

Angelos Chliaoutakis & Georgios Chalkiadakis

Geomorphometry, Multi-Criteria Decision Analysis and Archaeological Risk Assessment [171-179]

Athanasios Argyriou, Apostolos Sarris & Richard Teeuw

Adding a Geographical Component in Cultural Heritage Databases [181-188]

Poulicos Prastacos & Eleni Gkadolou

Historical Maps on the Semantic Web [189-198]

Eleni Gkadolou & Emmanuel Stefanakis

Archaeomagnetic Method as a Dating Tool: Application to Greek Archaeological Sites from Prehistoric to Byzantine Periods [199-207]

Despina Kondopoulou & Elina Aidona

Geoarchaeology: a Review in Techniques [209-217]

Eleni Kokinou

Inorganic Geochemical Methods in Archaeological Prospection [219-229]

Carmen Cuenca-Garcia

Mineralogical and Petrographic Techniques in Archaeology [231-238]

Georgia Karampatsou & Theodoros Markopoulos

Provenance of Ceramics: Methods and Practices [239-250]

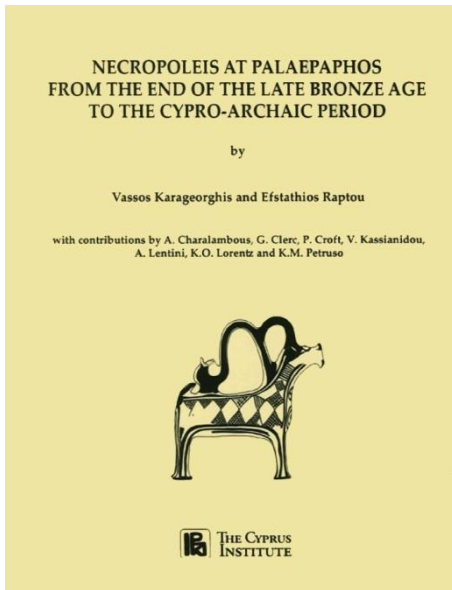
Nikolaos A. Kazakis & Nestor C. Tsirliganis

Sustainable Data Management in the Study of Ancient Materials - Using the Example of Archaeological Ceramics [251-259]

Anno Hein & Vassilis Kilikoglou

Laser Tools in Archaeology and Conservation How Far Can We Get? [261-269]

A. Philippidis, P. Siozos, Z.E. Papiaka, K. Melessanaki, K. Hatzigiannakis, M. Vakondiou, G. Manganas, K. Diamanti, A. Giakoumaki & D. Anglos



Necropoleis at Palaepaphos from the End of the Late Bronze Age to the Cypro-Archaic Period

VASSOS KARAGEORGHIS & EFSTATHIOS RAPTOU

Πόλη & έτος: Λευκωσία 2014

Εκδότης: *The Cyprus Institute*

Περιγραφή: Σελίδες i-xiv+172, έγχρωμοι πίνακες I-LXXVI και ασπρόμαυρος πίνακας LXXVII

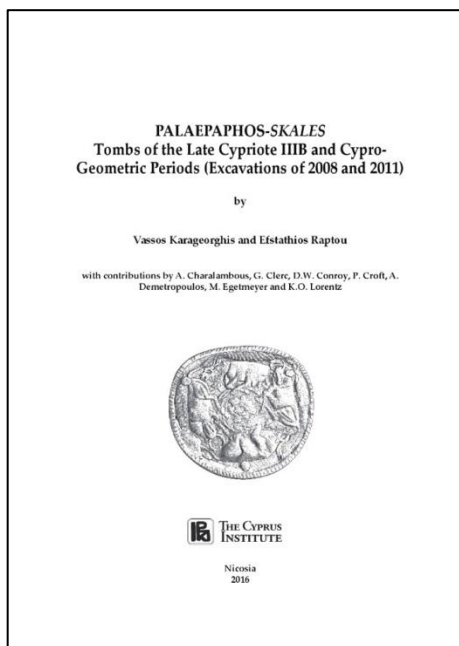
ISBN: 9789963285815

ΑΙΓΑΙΑΚΗ ΒΙΒΛΙΟΘΗΚΗ: -

Περίληψη (στα Αγγλικά)

Extensive excavations in the Necropolis of Palaepaphos at site Skales undertaken by the Department of Antiquities in 1979 had demonstrated the importance of this kingdom of Cyprus from the early 11th century B.C. to the end of the Cypro-Geometric III period. The results of these excavations were published in 1983 (V. Karageorghis, *Palaepaphos-Skales, an Iron Age Cemetery in Cyprus*, University of Konstanz). Continued levelling operations in the area of Palaepaphos obliged the Department of Antiquities to undertake further excavations of tombs in the wider area round the village of Kouklia (ancient Palaepaphos) from 1995 to 2011. Most of these tombs were excavated under the supervision of Archaeological Officer Efstathios Raptou.

In the 2014 volume nine tomb groups are published, of which one dates to the first half of the 11th cent. B.C., the others to the Cypro-Geometric and Cypro-Archaic periods. The early 11th cent. B.C. tombs yielded fine Proto-White Painted ware pottery. The Cypro-Geometric tombs were also rich in metallic objects, namely bronze vessels, gold jewellery, including a large number of plaques with embossed decoration, bronze and iron *obeloi* for roasting meat, bronze and iron weapons and armour (including two bronze cheek pieces of a helmet), a large number of iron knives, and three bath tabs, one of limestone and two of terracotta. This material may be linked with a “heroic” lifestyle of the deceased and recalls in many ways the Homeric epic.



Palaepaphos-Skales. Tombs of the Late Cypriote IIIB and Cypro-Geometric periods (Excavations of 2008 and 2011)

VASSOS KARAGEORGHIS & EFSTATHIOS RAPTOU

Πόλη & έτος: Λευκωσία 2016

Εκδότης: *The Cyprus Institute*

Περιγραφή: Σκληρό εξώφυλλο, i-xvi+162 σ., έγχρωμοι πίνακες I-LXXIII και ασπρόμαυροι πίνακες LXXIV-CI

ISBN: 978-9963-2858-2-2

ΑΙΓΑΙΑΚΗ ΒΙΒΛΙΟΘΗΚΗ: -

Περίληψη (στα Αγγλικά)

In this book the authors publish thirteen tombs and two pyres excavated by the Cyprus Department of Antiquities in the cemeteries of Palaepaphos, on the western part of Cyprus. More tombs from the same cemeteries were published by the same authors in 2014 and earlier (by V. Karageorghis) in 1983. The tombs date to the Late Cypriote IIIB (ca. 1100-1050 B.C.) and the Cypro-Geometric I-III periods (ca. 1050-750 B.C.) There is an excavation report for each tomb, a detail catalogue of objects and a commentary for all ceramic types and other items found in each tomb and a note on chronology. A chapter on historical conclusions places these tombs against their historical background. The transition from the end of the Late Bronze Age to the Iron Age (Cypro-Geometric period) is marked by the development of an elite society of Greek settlers from the Aegean, who introduced not only artistic styles but also funerary customs.

Of particular interest among the tomb gifts are the bronze vessels; of an exceptionally fine quality is a bronze amphoroid crater found in a tomb of the 11th cent. B.C., whose handles and rim were cast and are decorated in relief with pictorial motifs. Ten appendices written by specialists deal with topics like epigraphy, human and animal skeletal remains, marine molluscs, mineralized textiles etc.

Περιεχόμενα

List of figures [ix]

List of tables [xi]

Acknowledgments [xiii]

Preface, by Vassos Karageorghis [xv]

1. The excavations, by Efstathios Raptou

1.1 Introduction [1]

1.2 The architecture [1]

1.3 Burial customs [3]

1.4 Excavation report [5]

2. Tomb contents and chronology, by Vassos Karageorghis

2.1 Tomb 185 [27]

2.2 Tomb 187 [33]

2.3 Tomb 188 [38]

2.4 Tomb 189 [42]

2.5 Tomb 190 [45]

2.6 Tomb 191 [48]

2.7 Tomb 192 [51]

2.8 Tomb 194 [55]

2.9 Tomb 195 [59]

2.10 Tomb 197 [63]

2.11 Tomb 199 [70]

2.12 Tomb 200 [77]

2.13 Tomb 203 [79]

2.14 Tomb 210 [88]

2.15 Tomb 224 [92]

2.16 Tomb 235 [94]

2.17 Pyre 1 98 2.17.1 Catalogue [98]

2.18 Pyre 2 98 2.18.1 Catalogue [98]

3. Summary and historical conclusions, by Vassos Karageorghis

3.1 The pottery [102]

3.2 Other material [104]

3.3 Burial customs [107]

3.4 Problems of immigration [107]

3.5 Problems of chronology [107]

Appendix I. An eleventh century BC Handmade Burnished ware pyxis from

Palaepaphos-*Skales*, Tomb 224/12, by Vassos Karageorghis [109]

Appendix II. pXRF analysis of Tombs 61/21 and 224/12 (Palaepaphos-*Skales*), Tomb 26/21 (Kourion-*Kaloriziki*) and local ceramics from Palaepaphos, by Andreas Charalambous [115]

Appendix III. The bronze amphora Tomb 187/17, by Vassos Karageorghis [117]

Appendix IV. Animals and riders: terracotta figurines from Palaepaphos-*Skales*, by Efstathios Raptou [125]

Appendix V. A bronze bowl from Palaepaphos-*Skales* with a new Cypro-Minoan inscription from the Cypro-Geometric period, by Markus Egetmeyer [131]

Appendix VI. Scarabee Tomb 197/52, by Gisele Clerc [137]

Appendix VII. The human remains, by Kirsi O. Lorentz [139]

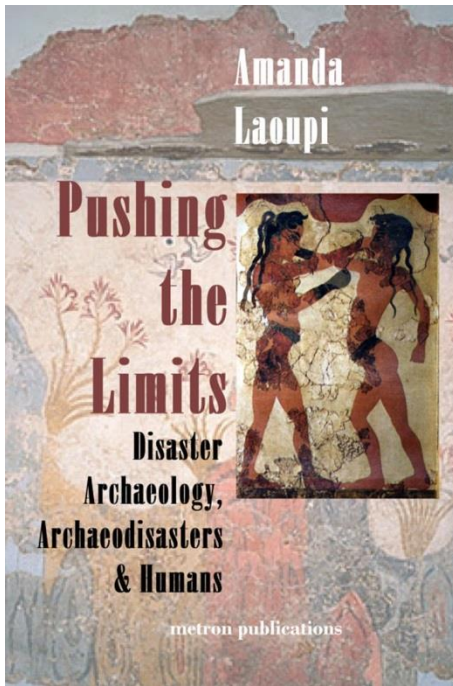
Appendix VIII. Astragali and other animal remains from the Palaepaphos-*Skales* tombs, by Paul Croft [149]

Appendix IX. Marine molluscs from two tombs at Palaepaphos-*Skales*, by Andreas Demetropoulos [151]

Appendix X. Mineralised textiles on Tomb 203/79 and Tomb 235/31, by Diana Wood Conroy [153]

Bibliography [157]

Plates [163]



Pushing the Limits. Disaster Archaeology, Archaeodisasters and Humans

AMANDA LAOUPİ

Πόλη & έτος: *Princeton 2016*

Εκδότης: *Metron Publications*

Περιγραφή: *Μαλακό εξώφυλλο, 530 σ.*

ISBN: *978-1-60377-093-4*

.....
ΑΙΓΑΙΑΚΗ ΒΙΒΛΙΟΘΗΚΗ: -

Περίληψη (στα Αγγλικά)

The unpredictable, the chaotic, the changeable, have always fascinated the human mind and they have forged the human psyche. They are also present in societies and civilizations since the dawn of human history. But how can we tame such a vast, multidimensional and controversial topic in a single book? Which are the criteria for the selective bibliography, made out of thousands of relevant books, papers, articles, workshops, e-sites and all kind of scientific information? Which disasters should be mentioned, and why? Which aspects of disasters should be analysed, and why? This book focuses on merging all disciplines, perspectives, theories, aspects and applications of disasters in their spatio-temporal framework (archaeodisasters), into one major scientific field (Disaster Archaeology). Short presentations are given, concerning the pioneering trends, the milestones of research, breakthroughs and people whose perspectives changed the way we deal with disasters today. Disaster Archaeology as well as being a science in its own right, is also an outstanding vehicle for learning many of the common principles that unite Science.

In fact, this book is a journey and a path. A journey through time and human history since the *Hominid lineage* appeared on Earth. And a path into the human body, mind, spirit and psyche, and the way they adapt (perceive, react and create) in a constantly mutable world. Disasters (from local minor changes to severe crises, major collapses and tragic catastrophes) are not mere 'events' or 'phenomena'. They are 'elements' and 'processes' of the Cosmos. They are expressions of cosmic energy, both in the Universe and in human societies. They embrace information and vibration; they transform, rearrange and forge. They are the vital forces of the Cosmos, since they are considered both as triggering mechanisms and as results of energy flow.

Περιεχόμενα

Foreword [10]

Preface [12]

Prologue [14]

Introduction [15]

1. From Environmental to Disaster Archaeology

1.1 The systematic approach of Culture and Nature [18]

1.2 The concept of niche and hierarchy: Levels of Complexity [20]

1.3 The many landscapes of the polis [23]

1.4 Life-cycle Analysis (LCA) of urban landscapes [29]

1.5 Carrying Capacity and Ecological Footprint Analysis [33]

1.6 Coping Capacity: Adaptive Processes [34]

1.7 Vulnerability, Disaster, Collapse [36]

1.8 The socio-cultural profile of hazards in the ancient Greek mentality [38]

2. Disaster Archaeology: a newborn field of Disaster Studies

3. Methodology [64]

3.1 Issues of terminology [64]

3.2 What kind of hazard or disaster? [82]

3.3 Disaster Assessment of past catastrophic events [84]

3.4. Indices, markers & proxy data of past disasters in archaeoenvironments [86]

4. Catalogue of mega-archaeodisasters

4.1 Volcanic Eruptions [95]

4.2 Earthquakes [101]

4.3. Tsunami [104]

4.4 Complex geodynamics and hydrogeological hazards (landslides, high sedimentation rates, alluvial deposits, fans & deltas, subsidence, soil liquefaction) [109]

4.5 Cyclones, tornadoes, hurricanes & storms [114]

4.6 Famines [116]

4.7 Flooding and other water-induced hazards [121]

4.8 Climatic Changes [133]

4.9 Biohazards [138]

4.10 Space Hazards [145]

4.11 Human-induced phenomena (urbanism, deforestation, pollution, agriculture, other human-induced deposition of erosion products, wildfires) [149]

4.12 Mass extinctions [154]

4.13 The Toba event [160]

4.14 The disappearance of the Neanderthals [163]

4.15 The Quaternary extinction events: The Pleistocene or Ice Age Extinction and The Holocene or Recent Extinction [178]

5. The Impact of archaeodisasters on human evolution and Civilization

5.1 Cosmic Impact [183]

5.2 Volcanic landscapes, Hominization and human civilizations [214]

5.3 Climatic Changes [224]

6. Archaeodisasters and the human psyche

6.1 Bibliotheca Catastrophica [276]

6.2 Disaster Mythology and Symbolism [295]

6.3 Archaeodisasters in Arts [333]

6.4 Ages of Humanity, Utopian and Eschatological Perspectives [344]

6.5 Disaster Psychology [368]

7. Disaster Anthropology

7.1 They were all humans... Witnesses, survivors and victims of archaeodisasters [374]

7.2 'Angry Earth', adaptation process and modern perspectives [385]

8. Disaster Sociology and beyond

8.1 Chaos and Society [388]

8.2 More on Disasters in Nature and Society [394]

9. Disasters: a control weapon? [405]

10. Disaster Economics [410]

11. Heritage Management and New Technologies [417]

Closing thoughts [441]

Acknowledgements [443]

References [445]

Exploring Aredhiou: new light on the rural communities of the Cypriot hinterland during the Late Bronze Age

Louise Steel

American Journal of Archaeology 120.4 (October 2016): 511-536

Περίληψη (στα Αγγλικά)

This article explores social practices and the material world at Aredhiou Vouppes, a Late Bronze Age rural community in the Cypriot hinterland. In-depth analysis of the excavation results demonstrates that this site was more complex than current typologies of inland production centers, based mainly on survey data, would suggest. Instead, it was multifunctional and played an important economic role within the wider Cypriot landscape. This article addresses the evidence for initial occupation at Aredhiou during Middle Cypriot III–Late Cypriot (LC) I, but the main focus is on the substantial LC IIC remains. Through a detailed contextual analysis and the identification of a multiplicity of activities practiced at the site, I examine social practice, gender relations, and ritual performance within a small farming community.

Funerary variability in late eighth-century B.C.E. Attica (Late Geometric II)

Alexandra Alexandridou

American Journal of Archaeology 120.3 (July 2016): 333-360

[Download Appendix PDF](#)

Περίληψη (στα Αγγλικά)

Attic mortuary practices of the last three decades of the eighth century B.C.E. (Late Geometric [LG] II) are principally marked by the dominance for adults of inhumation over cremation. Nevertheless, this transformation was not universally applied at all burial sites in Attica. Instead, funerary rites present a high degree of variability unprecedented in earlier periods. The Late Geometric burial record has been considered in certain quarters to be a reflection of the changes in contemporary social structures affected by the emergence of the polis. The collection and study of all LG II funerary evidence, not only that from Athens or the well-excavated and published necropoleis of Attica, lead to several interesting observations that demand a reconsideration of the attested funerary variability and the proposed interpretations. The treatment of the deceased seems to have largely depended on their age, with all age groups represented in the organized necropoleis. Thus, the discerned horizontal dimension of the mortuary rites needs to be addressed within the framework of contemporary Attic social developments.

The early history of the Greek alphabet: new evidence from Eretria and Methone

John K. Papadopoulos

Antiquity 90.353 (October 2016): 1238-1254

Περίληψη (στα Αγγλικά)

Inscriptions on new archaeological finds in the Aegean, examined alongside linguistic evidence relating to Greek and Phrygian vowels, are here used to explore the origins and spread of the Greek alphabet. The 'invention' of vowels happened just once, with all of the various Greek, Phrygian and Italic alphabets ultimately deriving from this single moment. The idea spread rapidly, from an absence of writing in the ninth century BC to casual usage, including jokes, by 725 BC. The port of Methone in the northern Aegean emerges as a probable candidate for the site of origin. A place where Greeks and Phoenicians did business together, with international networks; was this where Semitic, Greek and Phrygian letters first coalesced?

Ein verkannter mykenischer Dreifußkessel in den Staatlichen Museen zu Berlin

Hans Lohmann

Archäologischer Anzeiger 2015/1: 1-18

Περίληψη (στα Γερμανικά)

Ein Dreifußkessel in den Staatlichen Museen zu Berlin, der bisher als protogeometrisch galt, stammt offenkundig aus einem mykenischen Tholos - oder Kammergrab. Er steht zeitlich zwischen den älteren bauchigen Formen minoischer Dreifußkessel der Stufe SM IIIA, mit denen ihn die randständigen Ringhenkel verbinden, und mykenischen Exemplaren der Stufe SH IIIC sowie der submykenischen Zeit, die jedoch bereits über Zughenkel bzw. auf der submykenischen Stufe auch über kombinierte Zug- und Ringhenkel verfügen. Seine handwerkliche Präzision und seine elegante Form lassen in ihm ein Meisterwerk aus der Blütezeit der mykenischen Kultur erkennen. Der reale Gebrauch solcher relativ kleinen Dreifußkessel bleibt noch zu entschlüsseln. Es ist zu vermuten, dass sie im Rahmen von Festgelagen eine wichtige Rolle spielten.

Mykenische Kraterfragmente mit figürlichen Darstellungen und ein Siegelabdruck eines hethitischen Prinzen aus der spätbronzezeitlichen Siedlung von Çine-Tepecik

Sevinç Günel – Suzanne Herboldt

Archäologischer Anzeiger 2014/1: 1-14

Περίληψη (στα Γερμανικά)

Die Ausgrabungen der spätbronzezeitlichen Siedlung von Çine-Tepecik, in der Çine-Ebene (Ebene des Marsyas) südlich des Määnders gelegen, brachten sowohl eine starke Befestigungsmauer als auch Gebäude für Vorratshaltung zutage. In einem der Gebäude wurden neben einer großen Anzahl von Gefäßen zahlreiche Pithosscherben und ein Pithos in situ gefunden. Lokale, westanatolische Keramikwaren und -formen sind durch Teller aus ›buff ware‹, Schüsseln mit rot bemaltem Dekor sowie große Schüsseln und Krüge vertreten. Aus dem Bereich der Westmauer des Gebäudes kamen zahlreiche

Pithoi, Gefäßfragmente, Metallfunde sowie zwei hethitische Siegelungen auf Tonverschlüssen. Die bemalten mykenischen Schüsseln, Kratere mit figürlichen Darstellungen und die großreichszeitlichen hethitischen Siegelabdrücke mit Hieroglypheninschriften weisen auf einen interregionalen Handel sowie auf eine Verwaltungsfunktion des Gebäudes hin. Die Bildthemen auf zwei Krateren spiegeln eine zum ›pictorial style‹ parallel verlaufende Tradition wider, die aus der Ägais und dem östlichen Mittelmeerraum bekannt ist. Sowohl die Jagdszene als auch die Darstellung eines Kriegers gehören im Kontext der mykenischen Themen und Motive der Periode SH III B2 – SH III C-Früh und -Mitte an und liefern dazu eine parallele Chronologie.

Eine frühmykenische Lanzenspitze des Typs Sesklo in der Antikensammlung Erlangen

Bernhard Steinmann

Archäologischer Anzeiger 2013/2: 1-19

Περίληψη (στα Αγγλικά)

Spearheads of the Sesklo type are among the characteristic products of Late Middle Helladic metalworking. As a transitional form between the early Bronze Age leaf-shaped points and the socketed spearheads of the late Bronze Age they are noteworthy on account of their being shoe-socketed, a means of mounting the spearhead that is limited to the Aegean. To the few known examples we can now add another, previously unrecognized specimen from the Erlangen Collection of Antiquities. It entered the collection in 1911 and allegedly originates from Epirus. Typologically this very well preserved specimen is very close to the items from Shaft Grave IV at Mycenae and from the tomb of Dramezi and with them it forms a discrete variant that is to be distinguished from the classical Sesklo type and may be regarded as a late development of that type.

Primary state formation processes on Bronze Age Crete: a social approach to change in early complex societies

Borja Legarra Herrero

Cambridge Archaeological Journal 26.2 (May 2016): 349-367

Περίληψη (στα Αγγλικά)

The formation of a state on Crete at the beginning of the second millennium BC has usually been considered under the secondary state paradigm. Most explanations rely on the role of conspicuous consumption and emulation mechanisms at a time when Cretan elites were exposed to the developed stratified systems of the east Mediterranean. A careful review of the data, especially those derived from funerary contexts, struggles to identify such dynamics but reveals a varied range of identities being negotiated and redefined simultaneously at the local and regional level. Informed by ethnographic parallels, an alternative model for Crete is proposed in which change is understood as a social phenomenon that involved a wide proportion of the population and brought broad benefits that sustained the adoption and development of the transformed systems. Crete is presented as a rich archaeological example that may also help in rethinking similar processes in other parts of the Mediterranean and further afield.

A foreign potter in the Pylian kingdom? A reanalysis of the ceramic assemblage of room 60 in the Palace of Nestor at Pylos

Bartłomiej Lis

Hesperia 85.3 (2016): 491-536

Περίληψη (στα Αγγλικά)

This article offers a reanalysis of the ceramic assemblage from room 60, one of the pantries of the Palace of Nestor at Pylos. The study is based on the original 1966 publication by Blegen and Rawson, excavation notebooks, archive photographs, and personal investigation of the pottery recovered from that room. It is argued that a particular manufacturing technique, characteristic of a group of shapes from room 60 but distinct from the standard Mycenaean potting tradition, betrays the activity of a foreign potter. This study also demonstrates that pottery from room 60 served at least two different functions—as paraphernalia used during funerary feasts and as utensils for manufacturing perfumed oil, a crucial commodity for the Pylian economy.

Writing away: mobility and versatility of scribes at the end of the Bronze Age

Silvia Ferrara

Oxford Journal of Archaeology 35.3 (2016): 227-245

Περίληψη (στα Αγγλικά)

This paper considers the roles played by scribes on Cyprus towards the end of the Late Bronze Age and the organization of the scribal community and its activity, drawing a parallel with the class of scribes at Ugarit-Ras Shamra in Syria. A close analysis of the contexts of the undeciphered Cypro-Minoan inscriptions found at Ugarit, the Cypro-Minoan inscription from Cyprus, and the cuneiform Akkadian tablets from Alashiya found at Ugarit and at Tell el Amarna in Egypt guides the identification of the agents responsible for their creation and their mobility from site to site. It furthermore advances understanding of the relationship of mutual exchange of epigraphic services across cultures and languages, during centuries of lively interaction and multilingual communication at the crossroads of different societies.

Minoan peak sanctuaries of east Crete: a walking perspective

Katerina Glaraki

Chronica 6 (2016): 82-92

[PDF](#)

Περίληψη (στα Αγγλικά)

The aim of this paper is to rethink the Minoan peak sanctuaries of East Crete from a walking perspective. Walking will be used as a mean of understanding and embodying the landscape of East Cretan peak sanctuaries, as the only way that someone could reach to a peak sanctuary was (and is) on foot. This relationship can be traced both on Minoan iconography, and on a group of findings from the peak sanctuaries of East Crete, the clay models of human lower limbs.

Imagi(ni)ng 'the palace of Minos': a view from the architectural drawings

Giorgos Sofianos

Chronica 5 (2015): 9-20

[PDF](#)

Περίληψη (στα Αγγλικά)

This paper examines the architectural drawings of 'The Palace of Minos', the final publication of Knossos' excavations conducted by Sir Arthur Evans. The main aim is to investigate the meaning of their use and their incorporation in 'The Palace of Minos'. An examination based upon the study of architecture and architectural drawings in archaeology, as well as the history of archaeological research, proposes that 'The Palace of Minos' contains a very characteristic, radical and exceptional assemblage of architectural drawings in terms of Aegean archaeology. Such special architectural drawings may derive from specific epistemological assumptions made by Evans in order to support his vision for Minoan Civilization. I will argue that Evans based his narrative for the Minoan Civilization not only upon the archaeological discourse, but also upon the archaeological image. More specifically, I will examine the way in which architectural drawings contributed to this direction.

Hidden treasures in forgotten archives: exploring the archaeology of Greek caves into the archives and the bulletin of the Hellenic Speleological Society

Konstantinos P. Trimmis

Chronica 5 (2015): 32-41

[PDF](#)

Περίληψη (στα Αγγλικά)

The Hellenic Speleological Society was founded in 1950 with the aim of exploring and studying the cave forms of Greece. In these 65 years of research more than 10,000 caves have been recorded in the H.S.S. archive. The H.S.S. has also been publishing an annual bulletin on Greek caves since 1950. The archives of the H.S.S. and the Bulletin volumes have been thoroughly researched in order to highlight the archaeological data from the caves from the Neolithic to the Middle Ages. A spatial analysis of the data has provided information about the geographical distribution of the archaeological cave sites in Greece, the type of their uses and the type of the caves that people seemed to prefer to exploit. The main focus is how the caves showcase the different lifeways of their users. Additionally, it demonstrates the actual number of caves that were used in a specific area during a specific era.

Bronze Age flower power: the Minoan use and social significance of saffron and crocus flowers

Rachel Dewan

Chronica 5 (2015): 42-55

[PDF](#)

Περίληψη (στα Αγγλικά)

While iconography of the natural world abounds in the art of the Bronze Age Minoan culture, one plant seems particularly prevalent; represented on ceramics, in wall-paintings, and on votive objects are numerous depictions of the crocus flower. The saffron spice, a product of the flower, was carefully recorded in Linear B texts, testifying to its importance as a valuable economic commodity, but its inclusion in highly detailed iconographic representations and the contexts within which they were found attest to a significance that extended beyond commercial import. Particularly associated with women in the spheres of Minoan industry, medicine, and religion, the pervasive importance of saffron and the crocus flower made it not only a valuable commodity throughout the Bronze Age Mediterranean world, but also an integral part of culture and identity for Minoan women.

Thinking about Thera: a re-interpretation of the wall paintings in Xeste

Emily Simons

Chronica 4 (2014): 40-50

[PDF](#)

Περίληψη (στα Αγγλικά)

The Bronze Age town of Akrotiri contains some of the best-preserved and much discussed frescoes from the Aegean Bronze Age. The wall paintings from Xesté 3 in particular, serve as the foundation for many discussions regarding ritual practice in the Bronze Age; but the identities and the actions portrayed in these paintings are ambiguous at best. This paper will critically analyse the painted figures, their identities, positions and stories while also placing them in the larger context of Xesté 3 and of Akrotiri. The discussion will query the role that these paintings played in constructing and exhibiting Thera culture.

ΑΡΘΡΑ ΧΩΡΙΣ ΠΕΡΙΛΗΨΗ

New insights into Bronze Age Eleusis and the formative stages of the Eleusinian cults

Kevin T. Glowacki

American Journal of Archaeology 120.4 (October 2016): 673–677

[PDF](#)

Από την ιστορία των πρώτων ελληνίδων αρχαιολόγων

Δ. Κοκκινίδου

Προ-ιστορήματα 7 (Φεβρουάριος 2016): 1-106

[PDF](#)

Η Λάρισα κατά την Ύστερη Εποχή του Χαλκού

Μ. Βαϊοπούλου

Προ-ιστορήματα 7 (Φεβρουάριος 2016) : 1-15

[PDF](#)

Για τη νεολιθική γλώσσα και γραφή

Κ. Τουλούμης

Προ-ιστορήματα 7 (Φεβρουάριος 2016): 1-14

[PDF](#)

ΝΕΕΣ ΒΙΒΛΙΟΚΡΙΣΙΕΣ

Fischer, E. & Wicke, D., 2016. Book review of M. H. Feldman, *Communities of Style: Portable Luxury Arts, Identity, and Collective Memory in the Iron Age Levant* (Chicago 2014), *American Journal of Archaeology* 120.4.

[PDF](#)

Cherry, J. F., 2016. Book review of T. Cullen, L. E. Talalay, D. R. Keller, L. Karimali & W. R. Farrand, *The Prehistory of the Paximadi Peninsula, Euboea* (Philadelphia 2013), *American Journal of Archaeology* 120.4.

[PDF](#)

Borgna, E., 2016. Book review of P. Darcque (ed.), *Fouilles exécutées à Malia: Les abords Nord-Est du palais I. Les recherches et l'histoire du secteur* (Athens 2014), *American Journal of Archaeology* 120.4.

[PDF](#)

Thomas, P. M., 2016. Book review of J.-C. Poursat, *L'art égéen, vol. 2, Mycènes et le monde mycénien* (Paris 2014), *American Journal of Archaeology* 120.3.

[PDF](#)

Whittaker, H., 2016. Book review of D. Nakassis, J. Gulizio & S. A. James, *KE-RA-ME-JA: Studies Presented to Cynthia W. Shelmerdine* (Philadelphia 2014), *American Journal of Archaeology* 120.3.

[PDF](#)

Lantzas, K., 2016. Book review of T. I. Papadopoulou & L. Kontorli-Papadopoulou, *Vravraon: The Mycenaean Cemetery (SIMA 142)* (Uppsala 2014), *American Journal of Archaeology* 120.3.

[PDF](#)

Middleton, G. D., 2016. Book review of E. H. Cline, *1177 B.C.: The Year Civilization Collapsed* (Princeton 2014), *American Journal of Archaeology* 120.3.

[PDF](#)

Wijngaarden, G. J. van, 2016. Book review of R. Jones, S. T. Levi, M. Bettelli & Lucia Vagnetti, *Italo-Mycenaean Pottery: The Archaeological and Archaeometric Dimensions (Incunabula Graeca 104)*, *American Journal of Archaeology* 120.3.

[PDF](#)

Μερούσης, Ν., 2016. Βιβλιοκρισία του: Ε. Μαντζουράνη & Ν. Μαρινάτου (επιμ.), *Σπυρίδων Μαρινάτος, 1901-1974. Η ζωή και η εποχή του* (Αθήνα 2014), *Προ-ιστορήματα* 7 (Φεβρουάριος 2016).

[PDF](#)

Steel, L., 2016. Book review of H. Whittaker, *Religion and Society in Middle Bronze Age Greece* (Cambridge 2014), *Cambridge Archaeological Journal* 26.3, 528-530.

ΔΙΑΛΕΞΕΙΣ & ΣΥΝΕΔΡΙΑ

1 Οκτωβρίου | 10:00-20:00 | Ελλάδα, Αθήνα

Ελληνικό Τμήμα ICOM, Αγ. Ασωμάτων 15, Θησείο

Συνέδριο

Έρευνα και προβολή του αρχαιολογικού υφάσματος στην Ελλάδα

[ΠΡΟΓΡΑΜΜΑ](#)

4 Οκτωβρίου | 19:00 | Ελλάδα, Αθήνα

Εν Αθήναις Αρχαιολογική Εταιρεία, Πανεπιστημίου 22

Κυκλαδικό Σεμινάριο

Διαμαντής Παναγιωτόπουλος (Καθηγητής Κλασικής Αρχαιολογίας στο Πανεπιστήμιο Χαϊδελβέργης)

Μια αινιγματική (;) απουσία. Τα πενιχρά ίχνη σφραγίδων και σφραγιστικών πρακτικών στις Κυκλάδες της Εποχής του Χαλκού

[ΠΕΡΙΛΗΨΗ](#)

5-8 Οκτωβρίου | 17:30 | Ελλάδα, Αθήνα

Αυστριακό Αρχαιολογικό Ινστιτούτο Αθηνών, Λεωφ. Αλεξάνδρας 26

Διεθνές Συνέδριο

(Social) Place and Space in Early Mycenaean Greece

[ΠΡΟΓΡΑΜΜΑ](#)

[ΠΕΡΙΛΗΨΕΙΣ](#)

[WEBSITE](#)

6 Οκτωβρίου | 19:00 | Ελλάδα, Αθήνα

ASCSA, Cotsen Hall, Αναπήρων Πολέμου 9

Διάλεξη

Dr. Shari R. Stocker & Prof. Jack L. Davis

Lord of the Gold Rings: The Grave of the Griffin Warrior of Pylos

10-11 Οκτωβρίου | Ελλάδα, Αίγιο

ΠΟΛΥΚΕΝΤΡΟ -Συνεδριακό Κέντρο Αιγίου

Συνέδριο

Οι Αχαιοί στην Ελλάδα και στην Μεγάλη Ελλάδα: νέα ευρήματα και νέες προοπτικές

[ΠΡΟΓΡΑΜΜΑ](#)

10 Οκτωβρίου | 19:00 | Ελλάδα, Αθήνα

Εθνικό Αρχαιολογικό Μουσείο, Τοσίτσα 1

Διάλεξη

Αλέξιος Πλιάκος, Μαθηματικός και Επιχειρησιακός Ερευνητής

Μινωικά Ηλιακά Ημερολόγια 2000 π.Χ., με απλά λόγια

10 Οκτωβρίου | 19:00 | Ελλάδα, Αθήνα

BSA, Director's Residence, Σουηδίας 52

Upper House Seminar

Καθ. Κώστας Κωτσάκης (Αριστοτέλειο Πανεπιστήμιο)

Paliambela Kolindros: an early community at the onset of the Neolithic in Greek Macedonia

[ΠΡΟΣΚΛΗΣΗ](#)

14 Οκτωβρίου | 19:00 | Ελλάδα, Αθήνα

Σουηδικό Ινστιτούτο Αθηνών (Μητσαίων 9, Αθήνα)

Αιγαιακή Διάλεξη

Άρτεμις Καρναβά (*Inscriptiones Graecae* - Ακαδημία Επιστημών Βερολίνου-Βραδεμβούργου)

Διοικητική ιεραρχία και συνεργατικότητα στη μινωική νεοανακτορική περίοδο

[ΠΕΡΙΛΗΨΗ](#)

19 Οκτωβρίου | 15:30 | Αγγλία, Λονδίνο

Senate House South Block Ground Floor G22 / 26

Mycenaean Series

Stephanie Aulsebrook (Cambridge)

Nuances of metal vessel usage in the Mycenaean political world

20 Οκτωβρίου | 19:00 | Ελλάδα, Αθήνα

ASCSA, Cotsen Hall, Αναπήρων Πολέμου 9

Διάλεξη

Barbara Kowalzig (New York University)

Converting Risk into Knowledge: Religion and Economics of the Sea at the Bronze Age-Iron Age Transit

24 Οκτωβρίου | 19:00 | Ελλάδα, Αθήνα

Εθνικό Αρχαιολογικό Μουσείο, Τοσίτσα 1

Διάλεξη

Κατερίνα Σταμούδη, Εφορεία Αρχαιοτήτων Αθηνών

Μυκηναϊκή κουζίνα: χρηστική κεραμική του τέλους της ύστερης εποχής του χαλκού (ΥΕΙΙΙΓ) από τη θέση Κύνος Φθιώτιδας

[WEBSITE](#)

26 Οκτωβρίου | 19:00 | Ελλάδα, Αθήνα

Αμφιθέατρο Α. Αργυριάδη (Κεντρικό Κτήριο Πανεπιστημίου Αθηνών Πανεπιστημίου 30)

Μυκηναϊκό Σεμινάριο Αθηνών

Κώστας Πασχαλίδης (Εθνικό Αρχαιολογικό Μουσείο)

Ο λακκοειδής τάφος IV του ταφικού Κύκλου Α των Μυκηνών. Οι ταφές, τα σύνολα και τα προβλήματα που προκύπτουν για πρώτη φορά, 140 χρόνια μετά από την αποκάλυψή του

27 Οκτωβρίου | 16:30 | ΗΠΑ, Pittsburgh

Cathedral of Learning, Room 304, University Pittsburgh

Διάλεξη

Kim Shelton

The Tsountas House Shrine, early Greek Religion and the Cult Center at Mycenae

[ΠΛΗΡΟΦΟΡΙΕΣ](#)

30 Οκτωβρίου | 15:00 | ΗΠΑ, St. Catharines

Academic South Room 215, Brock University

Διάλεξη

Kim Shelton

The Tsountas House Shrine, early Greek Religion and the Cult Center at Mycenae

[ΠΛΗΡΟΦΟΡΙΕΣ](#)



ΓΙΑ ΝΕΕΣ ΕΝΗΜΕΡΩΣΕΙΣ
ΚΑΙ ΑΛΛΑΓΕΣ ΝΑ ΕΠΙΣΚΕΠΤΕΣΤΕ
ΣΥΧΝΑ ΤΗΝ ΙΣΤΟΣΕΛΙΔΑ
[ΔΙΑΛΕΞΕΙΣ/ΣΥΝΕΔΡΙΑ](#) ΣΤΟΝ
ΙΣΤΟΤΟΠΟ ΤΟΥ ΑΙΓΕΑ

ΤΟ ΕΡΓΟ ΤΟΥ ΑΙΓΕΑ

ΑΙΓΑΙΑΚΕΣ ΔΙΑΛΕΞΕΙΣ ΦΘΙΝΟΠΩΡΟ 2016

Ο Αιγεύς - Εταιρεία Αιγαιακής Προϊστορίας και το Σουηδικό Ινστιτούτο Αθηνών με μεγάλη χαρά ανακοινώνουν τις Αιγαιακές Διαλέξεις του Φθινοπώρου. Όλες οι διαλέξεις θα λάβουν χώρα στο Σουηδικό Ινστιτούτο Αθηνών (Μητσαίων 9, Αθήνα), ώρα 19:00 στις ακόλουθες ημερομηνίες:

Παρασκευή, 14 Οκτωβρίου 2016

Διοικητική ιεραρχία και συνεργατικότητα στη μινωική νεοανακτορική περίοδο

Άρτεμις Καρναβά (*Inscriptiones Graecae* - Ακαδημία Επιστημών Βερολίνου-Βραδεμβούργου)

Παρασκευή, 4 Νοεμβρίου 2016

Από τον Άγιο Στέφανο στον Άγιο Βασίλειο: ταφικές πρακτικές στην προανακτορική Λακωνία (διάλεξη στην αγγλική γλώσσα)
Σοφία Βουτσάκη (University of Groningen)

Παρασκευή, 2 Δεκεμβρίου 2016

Πύλα – Κοκκινόκρεμμος: νέες έρευνες σε έναν οικισμό της Κύπρου σε περίοδο κρίσης (13^{ος}/12^{ος} αι. π.Χ.) (διάλεξη στην αγγλική γλώσσα)

Jan Driessen (Université Catholique de Louvain), Joachim Bretschneider (Universities of Gent & Leuven) & Athanasia Kanta (Mediterranean Archaeological Society)

[ΠΛΗΡΟΦΟΡΙΕΣ](#)

[ΠΡΟΓΡΑΜΜΑ](#)

ΕΠΟΜΕΝΗ ΑΙΓΑΙΑΚΗ ΔΙΑΛΕΞΗ ΣΤΙΣ 14 ΟΚΤΩΒΡΙΟΥ

Ο Αιγεύς και το Σουηδικό Ινστιτούτο Αθηνών με χαρά σας προσκαλούν στην επόμενη Αιγαιακή Διάλεξη που θα λάβει χώρα στις 14 Οκτωβρίου 2016, ημέρα Παρασκευή και ώρα 19:00. Η Άρτεμις Καρναβά (*Inscriptiones Graecae* - Ακαδημία Επιστημών Βερολίνου-Βραδεμβούργου) θα μιλήσει με θέμα «*Διοικητική ιεραρχία και συνεργατικότητα στη μινωική νεοανακτορική περίοδο*». Η διάλεξη θα πραγματοποιηθεί στο Σουηδικό Ινστιτούτο Αθηνών (Μητσαίων 9, σταθμός μετρό Ακρόπολη).

[ΠΕΡΙΛΗΨΗ](#)

CALL FOR PAPERS

Environment, landscape and society: diachronic perspectives on settlement patterns in Cyprus

CAARI in Nicosia, Cyprus, 17-19 February 2017

Προθεσμία: **01 Οκτωβρίου 2016**

Workshop and publication on diachronic landscape analyses in the eastern Mediterranean, organized by the Cyprus American Archaeological Research Institute (CAARI) and the Cyprus Institute.

[ΠΕΡΙΣΣΟΤΕΡΑ](#)

Sixth Tennessee Undergraduate Classics Research Conference

University of Tennessee's Department of Classics, February 25, 2017

Προθεσμία: **14 Νοεμβρίου 2016**

The University of Tennessee's Department of Classics is pleased to announce its sixth annual undergraduate research conference. The conference will be held on February 25, 2017, and we are currently calling for submissions from interested undergraduates throughout North America.

[ΠΕΡΙΣΣΟΤΕΡΑ](#)

Το Αρχαιολογικό Έργο στη Μακεδονία και στη Θράκη - 30η συνάντηση

Θεσσαλονίκη, Μάρτιος 2017

Προθεσμία: **30 Νοεμβρίου 2016**

Μετά το πέρας της φετινής αρχαιολογικής μας συνάντησης θα θέλαμε να σας υπενθυμίσουμε ότι φέτος συμπληρώνονται τριάντα χρόνια της ετήσιας συνάντησης για το Αρχαιολογικό Έργο στη Μακεδονία και Θράκη. Εφόσον επιθυμείτε να συμμετάσχετε στην πανηγυρική αυτή συνάντηση του ΑΕΜΘ της 30ετίας, παρακαλούμε να μας αποστείλετε μέχρι τέλος Νοεμβρίου τρέχοντος έτους.

[ΠΕΡΙΣΣΟΤΕΡΑ](#)

ΥΠΟΤΡΟΦΙΕΣ & ΘΕΣΕΙΣ ΕΡΓΑΣΙΑΣ

ΙΚΥ - Ενίσχυση μεταδιδασκτόρων ερευνητών/ερευνητριών

Προθεσμία: **06 Οκτωβρίου 2016**

Το Ίδρυμα Κρατικών Υποτροφιών προκηρύσσει πρόγραμμα υποτροφιών συνολικά διακοσίων ογδόντα εννέα (289) θέσεων σε τρεις (3) επιστημονικούς τομείς, με σκοπό την εκπόνηση μεταδιδακτορικής έρευνας στην Ελλάδα, χρονικής διάρκειας το ανώτερο έως 24 διαδοχικούς μήνες.

[ΠΕΡΙΣΣΟΤΕΡΑ](#)

2016-2017 Harriet Boyd Hawes Fellowship Application Guidelines

Προθεσμία: **14 Οκτωβρίου 2016**

The INSTAP Study Center for East Crete is pleased to announce the availability of two fellowships to be awarded on a competitive basis to an eligible candidate for work to be done at the Study Center in Pacheia Ammos, Crete in 2016–2017.

[ΠΕΡΙΣΣΟΤΕΡΑ](#)

a.r.t.e.s. EUmanities doctoral fellowship - University of Cologne

Προθεσμία: **31 Οκτωβρίου 2016**

a.r.t.e.s. EUmanities is a pioneering programme for a European Graduate School for the Humanities, co-funded by the European Union and the University of Cologne in the framework of the Marie Skłodowska-Curie Actions (Horizon 2020: MSCA).

[ΠΕΡΙΣΣΟΤΕΡΑ](#)

The Mediterranean Archaeological Trust

Προθεσμία: **31 Ιανουαρίου 2017**

The Mediterranean Archaeological Trust, set up in 1959 for the promotion of the study of archaeology, invites applications for grants, made on a competitive basis, for expenses in 2016-17, in the preparation for final publication of material from archaeological excavation or fieldwork in the Mediterranean world, excluding subventions to publishers or publication of material not from a specific excavation, or in symposia.

[ΠΕΡΙΣΣΟΤΕΡΑ](#)

AIA Fellowships, Grants, and Scholarships

Προθεσμία: **15 Μαρτίου 2017**

Κατάλογος διαφόρων υποτροφιών με διαφορετικές προθεσμίες υποβολής καθ'όλη τη διάρκεια του χρόνου.

[ΠΕΡΙΣΣΟΤΕΡΑ](#)

BSA fellowships and grants

Προθεσμία: **30 Ιουνίου 2017**

Κατά τη διάρκεια της ακαδημαϊκής χρονιάς η Βρετανική Σχολή Αθηνών προσφέρει μια σειρά βραβείων και υποτροφιών υποστηρίζοντας την έρευνα που αφορά σε όλα τα στάδια της ακαδημαϊκής σταδιοδρομίας.

[ΠΕΡΙΣΣΟΤΕΡΑ](#)

Fulbright Greece: προκήρυξη υποτροφιών για Έλληνες

Προθεσμία: **01 Αυγούστου 2017**

The Fulbright Awards Program is the only organization that offers scholarships for academic work in any subject, at any accredited U.S. university/institution. Candidates choose and apply to US university departments/institutions directly and independently.

[ΠΕΡΙΣΣΟΤΕΡΑ](#)

INSTAP Grants

Προθεσμία: **31 Αυγούστου 2017**

The Institute for Aegean Prehistory (INSTAP) provides many grants on the field of Aegean prehistoric archaeology every year. The deadline of most of the grants is 1 November each year.

[ΠΕΡΙΣΣΟΤΕΡΑ](#)

ΑΝΑΣΚΑΦΗ ΤΗΣ ΕΦΟΡΕΙΑΣ
ΑΡΧΑΙΟΤΗΤΩΝ ΚΟΡΙΝΘΙΑΣ ΣΤΟ
ΜΥΚΗΝΑΪΚΟ ΝΕΚΡΟΤΑΦΕΙΟ ΤΩΝ
ΑΗΔΟΝΙΩΝ

Υπουργείο Πολιτισμού & Αθλητισμού,
18/08/2016

Το μυκηναϊκό νεκροταφείο των Αηδονίων βρίσκεται στην ελαιόφυτη πλαγιά του λόφου που περιβάλλει από ανατολικά την ομώνυμη κοινότητα, προσφέροντας εξαιρετική θέα στην κοιλάδα της Φλιασίας. Το νεκροταφείο έγινε γνωστό μετά τη βάνουση σύλησή του από οργανωμένες ομάδες αρχαιοκαπήλων, τη δεκαετία του 1970. Ακολούθησε ανασκαφή της Αρχαιολογικής Υπηρεσίας, φέρνοντας στο φως ευρήματα που κατέστησαν δυνατό τον συσχετισμό τους με τα προϊόντα της λαθρανασκαφής, όταν αυτά διατέθηκαν για πώληση στο εξωτερικό, το 1993. Η άμεση αντίδραση της ελληνικής πολιτείας οδήγησε στον επαναπατρισμό των αρχαιοτήτων (1996), οι οποίες παρουσιάστηκαν με τα ευρήματα της ανασκαφής στο Εθνικό Αρχαιολογικό Μουσείο και σήμερα βρίσκονται στο Αρχαιολογικό Μουσείο Νεμέας. Στον χώρο των Αηδονίων η Εφορεία Αρχαιοτήτων Κορινθίας έχει ξεκινήσει την υλοποίηση ενός σύνθετου προγράμματος. Πρόκειται για μία συστηματική ανασκαφή και έρευνα για τη μελέτη των χρήσεων των τάφων, της δίαιτας και των δημογραφικών στοιχείων του πληθυσμού σε σχέση με την παραγωγή και την κατανάλωση αντικειμένων.

Περισσότερα: www.yppo.gr

ΣΗΜΑΝΤΙΚΑ ΣΤΟΙΧΕΙΑ ΓΙΑ ΤΟ ΒΩΜΟ
ΚΑΙ ΤΟ ΙΕΡΟ ΤΟΥ ΔΙΟΣ ΣΤΟ ΛΥΚΑΙΟ
ΟΡΟΣ

Υπουργείο Πολιτισμού & Αθλητισμού,
10/08/2016

Νέα σημαντικά ευρήματα ήρθαν στο φως κατά τις φετινές ανασκαφές στο ιερό του Διός στο Λύκαιο Όρος, στο νοτιοδυτικό άκρο της Αρκαδίας, εκεί όπου κατά την τοπική παράδοση γεννήθηκε και ανατράφηκε ο βασιλιάς των θεών. Στη νοτιότερη κορυφή του Όρους, σε υψόμετρο που αγγίζει τα 1400μ. και με πανοραμική θέα σε όλη την ηπειρωτική Πελοπόννησο, εντοπίζεται ο βωμός τέφρας για τις θυσίες ζώων προς τιμήν του Δία, ενώ στο οροπέδιο χαμηλότερα έχουν αποκαλυφθεί τα μνημειακά οικοδομήματα του κάτω ιερού, όπου ελάμβαναν χώρα κατά την αρχαιότητα φημισμένοι αθλητικοί αγώνες, τα Λύκαια. Το αρχαιολογικό ερευνητικό πρόγραμμα, προϊόν ελληνοαμερικανικής συνεργασίας που ξεκίνησε το 2004, απέδωσε σημαντικές νέες πληροφορίες σχετικά με το βωμό. Από την κεραμική των ανασκαφικών τομών πιστοποιείται ανθρώπινη δραστηριότητα στο ύψωμα ήδη από τη νεολιθική εποχή και κατά τη διάρκεια της πρώιμης και μέσης εποχής του χαλκού. Κατά τη μυκηναϊκή περίοδο το ύψωμα αυτό αναδεικνύεται σε σημαντικό ιερό κορυφής και συνεχίζει να αποτελεί τόπο λατρείας και κατά τους πρώιμους ιστορικούς χρόνους.

Περισσότερα: www.yppo.gr

ΟΙΚΙΣΜΟΣ ΤΗΣ ΕΠΟΧΗΣ ΤΟΥ ΧΑΛΚΟΥ
ΣΤΗ ΘΕΣΗ «ΑΣΒΕΣΤΑΡΙΑ» ΠΕΤΡΩΤΟΥ
Αρχαιολογία & Τέχνες, 23/09/2016

«Πρόκειται για έναν οικισμό ο οποίος κατοικείται για 2.000 χρόνια, ο οποίος κατά περιόδους συρρικνώνεται ή και μετακινείται ελάχιστα. Δεν παρατηρήθηκαν βίαιες αλλαγές όπως φωτιά ή κάτι παρόμοιο το οποίο θα ήταν ένδειξη οποιασδήποτε βίαιης αλλαγής. Παρατηρείται εμπορική δραστηριότητα. Αυτό συνάγεται από την εισηγμένη κεραμική, κυρίως από τη Νότια Ελλάδα, και ιδιαίτερα από την Αργολίδα. Σημαντικό είναι και το τμήμα επίπεδου ειδωλίου με σανιδόσχημο σώμα, το οποίο θυμίζει ανενεργό κυπριακό ειδώλιο. Μας προτρέπει να σκεφτούμε συναλλαγές ακόμη και με την Κύπρο. Και τέλος οι μίτρες χύτευσης μετάλλων είναι απόδειξη συναλλαγών με περιοχές οι οποίες παράγουν μέταλλα».

Αυτά επισημαίνει η αρχαιολόγος, προϊσταμένη της Εφορείας Αρχαιοτήτων Καρδίτσας, Μαρία Βαϊοπούλου, για τον οικισμό στη θέση «Ασβεσταριά» Πετρωτού, στο δήμο Φαρκαδόνας. Τα στοιχεία αυτά παρουσίασε σε πρόσφατη εκδήλωση.

Περισσότερα: www.archaiologia.gr

ΕΓΚΑΙΝΙΑ ΓΙΑ ΤΟ ΚΕΝΤΡΟ
ΤΕΚΜΗΡΙΩΣΗΣ ΚΑΙ ΕΚΠΑΙΔΕΥΣΗΣ
ΣΠΗΛΑΙΟΥ ΘΕΟΠΕΤΡΑΣ

Αρχαιολογία & Τέχνες, 05/09/2016

Το Σάββατο 1 Οκτωβρίου 2016 θα πραγματοποιηθούν τα εγκαίνια του Κέντρου Τεκμηρίωσης και Εκπαίδευσης Σπηλαίου Θεόπετρας. Το κέντρο υλοποιήθηκε από την Εφορεία Παλαιοανθρωπολογίας-Σπηλαιολογίας στο πλαίσιο του Ε.Π. Θεσσαλίας-Στερεάς Ελλάδας-Ηπείρου 2007-2013 με συγχρηματοδότηση από το Ευρωπαϊκό Ταμείο Περιφερειακής Ανάπτυξης. Βρίσκεται στο ομώνυμο χωριό, σε μικρή απόσταση από το σπήλαιο, η ανάδειξη του οποίου έδωσε στους επισκέπτες τη δυνατότητα να γνωρίσουν το φυσικό περιβάλλον, τις δομές και τη μεθοδολογία ανασκαφής μιας από τις σημαντικότερες εγκαταστάσεις της Εποχής του Λίθου στον ελλαδικό χώρο.

Σύμφωνα με την Εφορεία Παλαιοανθρωπολογίας-Σπηλαιολογίας το Κέντρο Τεκμηρίωσης μεταφέρει τη φυσική εμπειρία του επισκέπτη από το χώρο της προϊστορικής εγκατάστασης στο μουσειακό χώρο μέσα από την έκθεση κινητών ευρημάτων και την επεξεργασία της αρχαιολογικής τεκμηρίωσης με τη βοήθεια εποπτικού και ψηφιακού υλικού και ενημερωτικών κειμένων. Στο κέντρο οι επισκέπτες έχουν τη δυνατότητα να περιηγηθούν εικονικά στους χώρους του σπηλαίου και να γνωρίσουν από κοντά με διαδραστικό τρόπο το χαρακτήρα και τη φύση των προϊστορικών κοινωνιών.

Περισσότερα: www.archaiologia.gr

DEATH OF PROF. EDGAR PELTENBURG

Cyprus Mail, 19/08/2016

The antiquities department on Friday expressed their sorrow for the death of Dr Edgar Peltenburg, Emeritus Professor of Archaeology at the University of Edinburgh, who has also been director of various excavation missions in Cyprus. Peltenburg, who died on Sunday, was born on May 28, 1942. In 1963 he got his degree in Ancient History and Archaeology from the University in Birmingham, and his doctorate in 1968. "His long collaboration with the Department of Antiquities began with the excavations in Ayios Epiktitos-Vrysi in the Kyrenia District from 1969 to 1973. In 1976 he began working on the 'Lemba Archaeological Project' with excavations in Lemba-Lakkous, Kisonerga-Myroudia and Kisonerga-Mosfilia locations. Between 1991 and 2011 he conducted excavations in the Souskiou-Vathykakas and Souskiou-Laona locations," an announcement said. He served as director of excavation missions in Cyprus, the UK, Scotland, Iraq and Syria, the antiquities department said. Peltenburg was to visit Cyprus in September to talk about the excavations in Ayios Epiktitos-Vrysi at the antiquities department's workshop entitled "Four Decades of Hiatus in Archaeological Research in Cyprus: Towards Restoring the Balance".

Περισσότερα: <http://cyprus-mail.com>

ΕΦΥΓΕ ΑΠΟ ΤΗ ΖΩΗ Ο ΑΡΧΑΙΟΛΟΓΟΣ ΒΑΓΓΕΛΗΣ ΚΑΚΑΒΟΓΙΑΝΝΗΣ

Αρχαιολογία & Τέχνες, 05/09/2016

Έφυγε από τη ζωή την Κυριακή 28 Αυγούστου 2016 ο αρχαιολόγος Βαγγέλης Κακαβογιάννης. Ο Βαγγέλης Κακαβογιάννης γεννήθηκε το 1938 στο Λαύριο. Εργαζόταν και σπούδαζε παράλληλα, προσπαθώντας να ακολουθήσει το όνειρό του, που ήταν η αγάπη του για την αρχαιολογία. Αναδείχθηκε σε έναν διακεκριμένο αρχαιολόγο, ο οποίος εργάστηκε με σεβασμό και υπευθυνότητα σε ανασκαφές σε όλη σχεδόν την Ελλάδα: Αν. Μακεδονία, Κυκλάδες, Μεσσηνία, Δωδεκάνησα, Έδεσσα, Θεσσαλία, Αττική. Υπηρέτησε στη Ρόδο, στην Έδεσσα, στον Βόλο και στην Αττική. Από το 2000 και ως τη συνταξιοδότησή του διετέλεσε Διευθυντής Προϊστορικών και Κλασικών Αρχαιοτήτων στο Υπουργείο Πολιτισμού.

Το έργο με το οποίο ταυτίστηκε ιδιαίτερα ήταν η μελέτη των αρχαίων μεταλλείων και μεταλλουργικών εγκαταστάσεων της Λαυρεωτικής. Συγκεκριμένα, μελέτησε τους τύπους των αρχαίων πλυτηρίων του μεταλλεύματος και γενικά την αρχαία μεταλλευτική και μεταλλουργική δραστηριότητα της περιοχής. Ενδεικτικό είναι το θέμα της διδακτορικής του διατριβής «Μέταλλα εργάσιμα και συγκεχωρημένα», που είναι αφιερωμένη στη λειτουργία και την κρατική οργάνωση των μεταλλείων του Λαυρίου κατά τους κλασικούς χρόνους.

Περισσότερα: www.archaiologia.gr

ΔΕΛΤΙΟ ΤΥΠΟΥ ΓΙΑ ΤΗΝ ΑΝΑΣΚΑΦΗ ΣΤΗ ΘΗΡΑΣΙΑ ΤΟΝ ΑΥΓΟΥΣΤΟ ΤΟΥ 2016

Πανεπιστήμιο Κρήτης, Σεπτέμβριος 2016

Από τις 1 έως τις 20 Αυγούστου 2016 συνεχίστηκε η ανασκαφή κοντά στο μοναστήρι της Κοίμησης στο νότιο τμήμα της Θηρασίας, απέναντι από το Ασπρονήσι. Φορείς ήταν το Ιόνιο Πανεπιστήμιο (Σμπόνιας Κώστας), το Πανεπιστήμιο Κρήτης (Ιρις Τζαχίλη) και η Εφορεία Αρχαιοτήτων Κυκλάδων (Μάγια Ευσταθίου). Πολύτιμη ήταν η αρωγή για το αρχιτεκτονικό τμήμα της καθηγήτριας Κλαίρης Παλυβού. Η ανασκαφή αποκαλύπτει έναν πρωτοκυκλαδικό και μεσοκυκλαδικό οικισμό πολύ κοντά στο μοναστήρι, στα νότια και νοτιοανατολικά του, με μέτωπο προς την καλντέρα στα ανατολικά και το Ασπρονήσι στα νότια. Σύμφωνα με τις μελέτες του κ. Γ. Βουγιουκαλάκη ο οικισμός βρισκόταν στα υψηλότερα πρηνή ενός λόφου, στις παρυφές μιας πεδινής περιοχής που έσβηνε ομαλά προς το Ασπρονήσι, κοντά στη θαλάσσια δίοδο εισόδου προς την καλδέρα. Ένα μέρος του οικισμού έχει διαβρωθεί και παρασυρθεί στον γκρεμό κατά την γεωλογική απόσπαση της νήσου Θηρασίας από το Ασπρονήσι, ως αποτέλεσμα της μεγάλης μινωικής ηφαιστειακής έκρηξης.

Περισσότερα: www.history-archaeology.uoc.gr

ΑΝΑΣΚΑΦΗ ΖΩΜΙΝΘΟΥ 2016 ΚΑΙ ΨΗΦΙΑΚΟ ΜΟΥΣΕΙΟ ΑΝΩΓΕΙΩΝ

Υπουργείο Πολιτισμού & Αθλητισμού,
18/08/2016

Με εξαιρετική επιτυχία περατώθηκε για το 2016 η ανασκαφή της Αρχαιολογικής εταιρείας υπό την διεύθυνση της κ. Έφης Σαπουνά Σακελλαράκη με πολυπληθές προσωπικό διαφόρων ειδικοτήτων. Η ανασκαφή του 2016 έδειξε ότι το κεντρικό κτήριο πριν από την κύρια φάση του (γύρω στο 1750 π.Χ.) την οποία γνωρίζαμε μέχρι σήμερα, εκτείνεται σε μεγαλύτερη επιφάνεια κατά την αμέσως προηγούμενη περίοδο, των Παλαιών ανακτόρων (από το 1900 π.Χ.), όταν χτίζονται τα μινωικά ανάκτορα.

Περισσότερα: www.yppo.gr



ΜΥΚΗΝΑΪΚΟ ΑΓΓΕΙΟ ΒΡΕΘΗΚΕ ΣΤΗ ΝΟΤΙΟΔΥΤΙΚΗ ΒΟΥΛΓΑΡΙΑ

in.gr, 27/08/2016

Ένα σπάνιο εύρημα, ένα σχεδόν άρτιο μυκηναϊκό αλάβαστρο (αγγείο αρωμάτων), εντοπίστηκε το καλοκαίρι κατά τις ανασκαφές που γίνονται στη θέση της ύστερης Εποχής του Χαλκού (13ος αι π.Χ.) στη θέση Μπρέστο της νοτιοδυτικής Βουλγαρίας.

Περισσότερα: <http://news.in.gr>

Στα Αγγλικά: <http://www.bhfieldschool.org>

ΑΠΟΚΑΤΑΣΤΑΣΗ - ΑΝΑΔΕΙΞΗ ΑΝΑΚΤΟΡΟΥ ΚΑΙ ΑΡΧΑΙΟΛΟΓΙΚΟΥ ΧΩΡΟΥ ΚΝΩΣΟΥ

Υπουργείο Πολιτισμού & Αθλητισμού,
19/09/2016

Μια νέα πορεία επισκεπτών διαμορφώθηκε στον αρχαιολογικό χώρο της Κνωσού με το έργο «Αποκατάσταση - Ανάδειξη ανακτόρου και αρχαιολογικού χώρου Κνωσού» ενταγμένο στο Επιχειρησιακό Πρόγραμμα «Ανταγωνιστικότητα και Επιχειρηματικότητα» του ΕΣΠΑ 2007-2013.

Περισσότερα: www.yppo.gr



Η «ΚΟΥΛΟΥΡΑ» ΣΤΗΝ «ΟΙΚΙΑ ΎΨΙΛΟΝ» ΤΩΝ ΜΑΛΙΩΝ

Αρχαιολογία & Τέχνες, 19/09/2016

Το «ανάκτορο» των Μαλίων βρίσκεται στο χαμηλό βραχώδες έξαρμα μιας μικρής παράκτιας πεδιάδας, στους πρόποδες της Σελένας. Η περίβλεπτη θέση του εξασφάλιζε την επικοινωνία με την εύφορη κρητική ενδοχώρα και τους τότε θαλάσσιους εμπορικούς δρόμους, αφού ακριβώς βόρεια υπήρχε ένα σημαντικό, κατά την Εποχή του Χαλκού, φυσικό λιμάνι. Οι συνοικίες της τειχισμένης μινωικής πόλης, το όνομα της οποίας δεν ταυτίζεται με ασφάλεια, εκτείνονται σε μικρή απόσταση από το «ανάκτορο», ενώ οι νεκροπόλεις εντοπίζονται βορειότερα, κοντά στην ακτή.

Περισσότερα: www.archaiologia.gr

ΘΕΣΣΑΛΟΝΙΚΗ: ΑΠΟΚΑΛΥΠΤΟΝΤΑΙ «ΑΟΡΑΤΑ» ΜΝΗΜΕΙΑ ΚΑΤΩ ΑΠΟ ΤΙΣ ΠΟΛΥΚΑΤΟΙΚΙΕΣ

Καθημερινή, 22/09/2016

Υπάρχουν επί αιώνες, αλλά μοιάζουν αόρατα, κρυμμένα καθώς είναι κάτω από σύγχρονες πολυκατοικίες. Ήρθε όμως η ώρα οι κάτοικοι και επισκέπτες της Θεσσαλονίκης να τα γνωρίσουν, στο πλαίσιο της δράσης «Αόρατα μνημεία... Ψηφιακή μνήμη», που θα λάβει χώρα από το προσεχές Σαββατοκύριακο (24-25 Σεπτεμβρίου) έως τις 2 Οκτωβρίου 2016, με αφορμή τις Ευρωπαϊκές Ημέρες Πολιτιστικής Κληρονομιάς.

Περισσότερα: www.kathimerini.gr



ΑΡΧΑΙΟΛΟΓΙΚΟ ΜΥΣΤΗΡΙΟ ΣΤΑ ΓΡΕΒΕΝΑ

Έθνος, 12/08/2016

Μετά τη σύλληψη την περασμένη Δευτέρα τριών μελών μιας οικογένειας από τη Μερσίνα, στην κατοχή των οποίων βρέθηκαν 366 (!) σπάνια και πολύτιμα αρχαία αντικείμενα, χθες συνελήφθη ένας 62χρονος στο ίδιο χωριό με 184 εξίσου σπουδαία αντικείμενα, προϊόντα κι αυτά εκτεταμένης αρχαιοκαπηλίας. Οι αρχαιολόγοι της αποδεκατισμένης και με πενιχρά μέσα Εφορείας Αρχαιοτήτων Γρεβενών σπεύδουν τώρα να βρουν το νεκροταφείο γεωμετρικής εποχής απ' όπου εκτιμάται ότι προέρχονται οι θησαυροί.

Περισσότερα: www.ethnos.gr

Ο ΒΥΘΟΣ ΤΗΣ ΑΡΓΟΛΙΔΑΣ ΑΠΟΚΑΛΥΠΤΕΙ ΣΥΝΕΧΩΣ ΤΑ ΑΡΧΑΙΑ ΜΥΣΤΙΚΑ ΤΟΥ

Καθημερινή, 25/08/2016

Δεν έχουν τέλος οι εκπλήξεις του ελληνικού βυθού. Αυτήν τη φορά σειρά έχει ο όρμος της Κουλάδας στην Αργολίδα, που από το 2014 συνεχίζει να μας δίνει εξαιρετικά σημαντικά στοιχεία. Οι πρόσφατες έρευνες οδηγούν τους αρχαιολόγους στο συμπέρασμα ότι ο εκτεταμένος οχυρωμένος οικισμός που βρέθηκε εκεί το 2015 παρουσιάζει μεγαλύτερη πολυπλοκότητα και μέγεθος από ό,τι είχε υποθεθεί αρχικά και εκτείνεται σε τουλάχιστον 20 στρέμματα. Ο οικισμός, που χρονολογείται στην Πρωτοελλαδική περίοδο (μέσα 3ης χιλιετίας π.Χ.), βρίσκεται σε βάθος 1-3 μέτρων στην περιοχή του όρμου της παραλίας του Λαμπαγιαννά.

Στον όρμο της Κουλάδας στην Αργολίδα διεξάγεται, από το 2014, ερευνητικό πρόγραμμα υπό τη διεύθυνση της Αγγελικής Σίμωσι, προϊσταμένης της Εφορείας Εναλίων Αρχαιοτήτων και του καθηγητή Karl Reber, διευθυντή της Ελβετικής Αρχαιολογικής Σχολής, με υπεύθυνους πεδίου την καταδυόμενη αρχαιολόγο της ΕΕΑ Δέσποινα Κουτσούμπα και τον λέκτορα του Πανεπιστημίου της Γενεύης Julien Beck. Σκοπός του προγράμματος είναι να εντοπίσει ίχνη ανθρώπινης δραστηριότητας κατά την Προϊστορική περίοδο στη νοτιοανατολική περιοχή του Αργολικού Κόλπου, γύρω από το σπήλαιο Φράγγθι, όπου έχουν βρεθεί εξαιρετικά σημαντικά προϊστορικά κατάλοιπα.

Περισσότερα: www.kathimerini.gr

ΕΝΑ ΝΕΟ ΜΕΛΛΟΝ ΓΙΑ ΤΟ ΑΚΡΩΤΗΡΙ

Μ. Πουρνάρα, Καθημερινή, 17/6/2016

«Αυτό που με γοητεύει στο Ακρωτήριο και στη συνεχιζόμενη –εδώ και δεκαετίες– αρχαιολογική έρευνα είναι η αίσθηση του απρόβλεπτου παρελθόντος. Το ότι 3.500 χρόνια μετά την έκρηξη του ηφαιστείου εμείς, οι σύγχρονοι άνθρωποι, προσπαθούμε να κατανοήσουμε πώς ζούσαν οι κάτοικοι αυτού του τόπου τότε. Και πιστεύω ότι έχουμε ακόμη να ανακαλύψουμε παρά πολλά. Λέτε, σε 3.500 χρόνια από σήμερα, να ενδιαφέρεται κανείς να μάθει τι κάναμε εμείς;»

Περισσότερα: <http://www.kathimerini.gr>



ΥΠΟΒΡΥΧΙΕΣ ΞΕΝΑΓΗΣΕΙΣ ΣΤΟ ΠΡΟΪΣΤΟΡΙΚΟ ΠΑΥΛΟΠΕΤΡΙ - ΑΠΟ 25 ΕΩΣ 27 ΑΥΓΟΥΣΤΟΥ

in.gr, 24/08/2016

Μία ενδιαφέρουσα πρωτοβουλία πραγματοποιείται αυτές τις ημέρες στο Παυλοπέτρι, στον βυθισμένο προϊστορικό οικισμό της Λακωνίας: Υποβρύχιες ξεναγήσεις για μικρούς και μεγάλους, ακόμα και για ξένους, τις οποίες διοργανώνει ο δήμος Ελαφονήσου, σε συνεργασία με την Εφορεία Εναλίων Αρχαιοτήτων στο πλαίσιο της προσπάθειας για την προστασία και την ανάδειξη του Παυλοπετρίου, ενός από τους αρχαιότερους και πιο καλοδιατηρημένους καταποντισμένους οικισμούς στον κόσμο.

Περισσότερα: <http://news.in.gr>

ΑΝΑΜΕΣΑ ΣΤΗΝ ΚΥΠΡΟ ΚΑΙ ΤΗΝ ΚΡΗΤΗ, Ο ΑΡΧΑΙΟΤΕΡΟΣ ΒΥΘΟΣ ΤΟΥ ΚΟΣΜΟΥ

in.gr, 16/08/2016

Με τα ηφαίστεια να φέρνουν μάγμα από τα βάθη και τις τεκτονικές πλάκες να κινούνται αέναα, ο γήινος φλοιός ανανεώνεται συνεχώς και σχεδόν κανένα τμήμα του δεν μένει ίδιο. Φαίνεται όμως ότι υπάρχει μια εξαίρεση: ένα κομμάτι φλοιού στην Ανατολική Μεσόγειο που δείχνει να έχει ηλικία 340 εκατομμυρίων ετών, και δεν αποκλείεται να είναι απομεινάρι από την εποχή της υπερηπείρου Γκοντβάνα.

Περισσότερα: <http://news.in.gr>



ΕΥΡΗΜΑΤΑ ΣΤΟΝ ΑΡΓΟΛΙΚΟ ΚΟΛΠΟ, ΚΟΝΤΑ ΣΤΟ ΣΠΗΛΑΙΟ ΦΡΑΓΧΘΙ

in.gr, 24/08/2016

Ο οχυρωμένος οικισμός της Εποχής του Χαλκού, που εντοπίστηκε το 2015 στην παραλία «Λαμπαγιαννά» στον όρμο της Κοιλιάδας στην Αργολίδα, παρουσιάζει μεγαλύτερη πολυπλοκότητα και μέγεθος από ό,τι είχε υποθεθεί αρχικά και εκτείνεται σε τουλάχιστον 20 στρέμματα.

Στην περιοχή διεξάγεται το ερευνητικό πρόγραμμα «Όρμος της Κοιλιάδας», σκοπός του οποίου ο εντοπισμός ιχνών ανθρώπινης δραστηριότητας κατά την προϊστορική περίοδο στην νοτιοανατολική περιοχή του Αργολικού Κόλπου (γύρω από το σπήλαιο Φράγχθι, όπου έχουν βρεθεί σημαντικά προϊστορικά κατάλοιπα).

Περισσότερα: <http://news.in.gr>

Ο ΚΡΑΤΗΡΑΣ ΤΗΣ ΜΑΧΗΣ ΓΙΑ ΠΡΩΤΗ ΦΟΡΑ ΣΤΟ ΕΘΝΙΚΟ ΑΡΧΑΙΟΛΟΓΙΚΟ ΜΟΥΣΕΙΟ

Αρχαιολογία & Τέχνες, 25/07/2016

Για πρώτη φορά από την ημέρα της ανακάλυψής του –πριν από 140 χρόνια– θα εκτεθεί στο Εθνικό Αρχαιολογικό Μουσείο ο Κρατήρας της Μάχης, μαζί με ένα από τα χρυσά κύπελλα που είχε στο εσωτερικό του. Ο κρατήρας θα εκτεθεί στο πλαίσιο της επιτυχημένης δράσης του μουσείου με τίτλο «Αθέατο Μουσείο», που αναδεικνύει κάθε δυο μήνες ένα αριστούργημα από τις αποθήκες, δηλαδή από τον άγνωστο κόσμο των αρχαιοτήτων που βλέπουν μόνο οι ειδικοί ερευνητές.

Περισσότερα: www.archaiologia.gr



ΔΩΡΕΑ ΠΡΟΪΣΤΟΡΙΚΟΥ ΠΗΛΙΝΟΥ ΕΙΔΩΛΙΟΥ ΣΤΗΝ ΚΥΠΡΟ

Αρχαιολογία & Τέχνες, 05/08/2016

Το Τμήμα Αρχαιοτήτων, Υπουργείο Μεταφορών, Επικοινωνιών και Έργων της Κύπρου εκφράζει τις θερμές του ευχαριστίες στον κύριο Χριστάκη Χατζηπροδρόμου, για την ευγενική δωρεά ενός προϊστορικού πήλινου ειδωλίου. Το ειδώλιο προέρχεται από τη δηλωμένη ιδιωτική του συλλογή, η οποία, πριν την Τούρκικη εισβολή του 1974, βρισκόταν στην οικία του κύριου Χατζηπροδρόμου, στην Αμμόχωστο.

Περισσότερα: www.archaiologia.gr

Η ΑΝΘΡΩΠΙΝΗ ΤΑΦΗ ΣΤΟ ΛΥΚΑΙΟ ΟΡΟΣ ΑΝΟΙΓΕΙ ΝΕΟΥΣ ΟΡΙΖΟΝΤΕΣ ΕΡΕΥΝΑΣ

Αρχαιολογία & Τέχνες, 12/08/2016

Γίνονταν ανθρωποθυσίες στο Λύκαιο Όρος; «Όσο διαβάζουμε επί του θέματος και ενημερωνόμαστε επιστημονικά, το μυαλό τρέχει προς διάφορες κατευθύνσεις. Η αρχική ιδέα είναι ότι ναι, μπορεί να πρόκειται για ανθρωποθυσία. Αυτή τη στιγμή, όμως, δεν μπορούμε να πούμε κάτι με βεβαιότητα, είναι όμως μοναδικό, σημαντικό και εξαιρετικό το ότι σε έναν λατρευτικό βωμό που θυσιάζονταν ζώα προς τιμή του Δία βρίσκουμε τάφο με ανθρώπινο σκελετό», δήλωσε στο ΑΠΕ-ΜΠΕ η Άννα Καραπαναγιώτου, προϊσταμένη της Εφορείας Αρχαιοτήτων Αρκαδίας, σχετικά με το εύρημα που γνωστοποίησε πρόσφατα με ανακοίνωσή του το υπουργείο Πολιτισμού και Αθλητισμού. «Έχουμε μια επιστήμη χωρίς ταμπό πλέον και πιστεύουμε ότι ο κόσμος πρέπει να ενημερώνεται. Δεν θέλαμε να παρουσιάσουμε το εύρημα, που είναι πολύ σημαντικό, μετά από 2-3 χρόνια. Θεωρώ ότι η Αρκαδία μίλησε με την ιστορία της κι εμείς ως αρχαιολόγοι καταγράψαμε την ιστορία αυτή», συμπλήρωσε η ίδια, τονίζοντας παράλληλα ότι μόνο μια μικροσκοπική, λεπτομερής, επιστημονική μελέτη μπορεί να δώσει στοιχεία που να τεκμηριώνουν μια ανθρωποθυσία. «Όλα τα ενδεχόμενα είναι ανοιχτά», τόνισε στο ΑΠΕ-ΜΠΕ.

Περισσότερα: www.archaiologia.gr

ΕΓΚΑΙΝΙΑ ΠΡΟΣΩΡΙΝΗΣ ΕΚΘΕΣΗΣ ΑΡΧΑΙΟΛΟΓΙΚΟΥ ΜΟΥΣΕΙΟΥ ΡΕΘΥΜΝΟΥ

Αρχαιολογία & Τέχνες, 04/08/2016

Τα εγκαίνια της Προσωρινής Έκθεσης του Αρχαιολογικού Μουσείου Ρεθύμνου θα πραγματοποιηθούν τη Δευτέρα 8 Αυγούστου και ώρα 20.00 μ.μ., από τον Υπουργό Πολιτισμού και Αθλητισμού κ. Αριστείδη Μπαλτά. Η Έκθεση στεγάζεται στον ναό του Αγίου Φραγκίσκου, καθολικό της μονής του τάγματος των Φραγκισκανών μοναχών, ο οποίος αναστηλώθηκε την περίοδο 2003-2005 με χρηματοδότηση από το Γ΄ ΚΠΣ.

Περισσότερα: www.archaiologia.gr

Διαβάστε επίσης: www.archaiologia.gr



ΔΙΗΜΕΡΟ ΓΝΩΡΙΜΙΑΣ ΜΕ ΤΗ ΣΠΗΛΙΑ ΤΗΣ ΔΡΑΚΑΙΝΑΣ

Αρχαιολογία & Τέχνες, 11/08/2016

Διήμερο εκδηλώσεων γνωριμίας των πολιτών και των επισκεπτών της Κεφαλονιάς με την αρχαιολογία των νεολιθικών (περ. 5600–3700 π.Χ.) και των ιστορικών χρόνων (τέλος 7ου–αρχές 6ου αι. π.Χ.) στα νοτιοανατολικά παράλια του νησιού διοργανώνει ο πολιτιστικός και εξωραϊστικός σύλλογος «Ο Πρόνησος», με αφορμή την επέτειο των 25 χρόνων του ανασκαφικού και ερευνητικού έργου στη Σπηλιά της Δράκαινας στο Φαράγγι του Πόρου.

Περισσότερα: www.archaiologia.gr

ΨΗΛΑ ΣΤΗΝ ΠΙΝΔΟ, ΤΟ ΓΗΡΑΙΟΤΕΡΟ ΔΕΝΤΡΟ ΤΗΣ ΕΥΡΩΠΗΣ

in.gr, 20/08/2016

Πρέπει να φύτρωσε το σωτήριο έτος 941 και να ήταν ήδη 500 ετών όταν έπεσε η Κωνσταντινούπολη. Είναι ένα πεύκο που βρέθηκε πρόσφατα στην Πίνδο και χρονολογήθηκε με σχετική ακρίβεια στα 1.075 χρόνια, κάτι που το καθιστά «το γηραιότερο γνωστό εν ζωή δέντρο στην Ευρώπη». Ο ορεσίβιος Μαθουσάλας είναι μια πεύκη λευκόδερμος (*Pinus heldreichii*), είδος γνωστό και ως ρόμπολο, το οποίο βρέθηκε από διεθνή ερευνητική ομάδα ψηλά στην οροσειρά της Πίνδου, και βαφτίστηκε ανεπίσημα «Άδωνις».

Στην ίδια περιοχή βρέθηκαν επίσης «περισσότερα από μια ντουζίνα» άλλα ρόμπολα με ηλικία που κυμαίνεται στη μία χιλιετία. «Είναι αξιοθαύμαστο το γεγονός ότι αυτός ο μεγάλος, περίπλοκος και εντυπωσιακός οργανισμός έχει επιζήσει τόσο καιρό σε αυτό το αφιλόξενο περιβάλλον» λέει ο δενδροχρονολόγος Πάουλ Κρούζικ του Πανεπιστημίου της Στοκχόλμης, επικεφαλής της διεθνούς ομάδας που ανακάλυψε το πεύκο.

Οι αποστολές κατά τις οποίες ανακαλύφθηκαν τα υπεραιωνόβια ρόμπολα οργανώθηκαν από το Navarino Environmental Observatory, μια συνεργασία ανάμεσα στο πανεπιστήμιο της Στοκχόλμης, την Ακαδημία Αθηνών και την εταιρεία TEMES S.A, με τη συμμετοχή ερευνητών από το Πανεπιστήμιο του Μάινζ στη Γερμανία και της Αριζόνα στις ΗΠΑ.

Περισσότερα: <http://news.in.gr>

Στα Αγγλικά: <http://www.su.se>

Ο ΠΙΘΟΣ ΤΗΣ ΜΥΚΟΝΟΥ ΜΑΣ ΕΞΙΣΤΟΡΕΙ ΤΗΝ ΑΛΩΣΗ ΤΗΣ ΤΡΟΙΑΣ

Καθημερινή, 26/07/2016

Με μεγάλη επιτυχία, την Παρασκευή 22 Ιουλίου, εγκαινιάστηκε στη Δημοτική Πινακοθήκη Μυκόνου η πρωτότυπη ψηφιακή αρχαιολογική έκθεση με τίτλο: «Η Άλωση της Τροίας. Ο πίθος της Μυκόνου και οι ήρωες της Ελεύθερας». Η έκθεση εντάσσεται στο πλαίσιο των πολιτιστικών δράσεων του Δήμου Μυκόνου μέσω της ΚΔΕΠΠΑΜ, που συνδιοργανώνονται με την Εφορεία Αρχαιοτήτων Κυκλάδων, το Πανεπιστήμιο Κρήτης και το Μουσείο της Ελεύθερας και περιλαμβάνουν σειρά εκδηλώσεων με θέμα: «Ο Ομηρος στο Αιγαίο».

Περισσότερα: www.kathimerini.gr

Διαβάστε επίσης: www.efsyn.gr

www.archaiologia.gr/



ΤΟ ΝΕΟΛΙΘΙΚΟ ΧΩΡΙΟ ΤΟΥ ΚΛΗΜΟΝΑ

Αρχαιολογία & Τέχνες, 13/07/2016

Κατάλοιπα τουλάχιστον 20 κυκλικών κτισμάτων, διαμέτρου μεταξύ 3 και 6 μέτρων, έφεραν στο φως οι φετινές έρευνες στη θέση Άγιος Τύχωνας-Κλήμονας της επαρχίας Λεμεσού, σύμφωνα με ανακοίνωση του Τμήματος Αρχαιοτήτων Κύπρου. Τα κτίσματα είχαν ανεγερθεί πάνω σε μικρές αναβαθμίδες σε μια μικρή πλαγιά με κατεύθυνση προς τη θάλασσα.

Περισσότερα: www.archaiologia.gr

ΕΝΑΣ ΣΗΜΑΝΤΙΚΟΣ ΟΙΚΙΣΜΟΣ ΤΗΣ ΧΑΛΚΟΛΙΘΙΚΗΣ ΠΕΡΙΟΔΟΥ ΣΤΗΝ ΚΥΠΡΟ ΣΤΗ ΘΕΣΗ ΧΛΩΡΑΚΑΣ-ΠΑΛΛΟΥΡΕΣ

Αρχαιολογία & Τέχνες, 19/07/2016

Τη λήξη της δεύτερης ανασκαφικής περιόδου στη θέση Χλώρακας-Παλλούρες, της Χαλκολιθικής περιόδου, ανακοίνωσε το Τμήμα Αρχαιοτήτων Κύπρου. Η συγκεκριμένη θέση ανήκει σε μια ομάδα Χαλκολιθικών οικισμών εντός της Επαρχίας Πάφου, οι οποίοι έγιναν ευρέως γνωστοί κυρίως με τις παλαιότερες ανασκαφές στη θέση Λέμπα-Λάκκοι και στην Κισσόνεργα-Μοσφίλια. Κατά την ανασκαφική περίοδο του 2016 ανασκάφηκαν δύο μικρές γειτονιές του οικισμού.

Περισσότερα: www.archaiologia.gr



ΧΑΝΤΡΑ 4 ΧΙΛΙΟΣΤΩΝ ΊΣΩΣ ΤΟ ΑΡΧΑΙΟΤΕΡΟ ΧΡΥΣΟ ΤΕΧΝΟΥΡΓΗΜΑ

in.gr, 15/08/2016

Μπορεί να πρόκειται απλώς για μια μικρή χρυσή χάντρα, διαμέτρου μόλις 4 χιλιοστών, όμως αποτελεί τεράστια ανακάλυψη για τους βούλγαρους αρχαιολόγους, οι οποίοι πιστεύουν ότι βρήκαν το παλαιότερο χρυσό τεχνούργημα στην Ευρώπη, ίσως και στον κόσμο. Η χάντρα βρέθηκε σε έναν προϊστορικό οικισμό στη νότια Βουλγαρία και χρονολογείται από το 4500 π.Χ. -4600 π.Χ.

Περισσότερα: <http://news.in.gr>

ΛΙΣΒΟΡΙ ΛΕΣΒΟΥ: ΠΟΛΥΑΡΙΘΜΑ ΚΑΙ ΣΗΜΑΝΤΙΚΑ ΤΑ ΝΕΑ ΕΥΡΗΜΑΤΑ

Αρχαιολογία & Τέχνες, 06/09/2016

Νέα πολυάριθμα ευρήματα προστέθηκαν φέτος στον ήδη μεγάλο αριθμό των λίθινων εργαλείων, που έχουν εντοπιστεί στα Ροδαφνίδια στο Λισβόρι της Λέσβου, θέση η οποία ανήκει στην Κατώτερη Παλαιολιθική Εποχή (ξεκινά πριν από περίπου 200.000 χρόνια). Η συστηματική ανασκαφή του Πανεπιστημίου Κρήτης, που διεξάγεται τα τελευταία πέντε χρόνια υπό τη διεύθυνση της αναπληρώτριας καθηγήτριας αρχαιολογίας Νένας Γαλανίδου, βρίσκεται στο τελευταίο στάδιο για φέτος, με τα νέα ευρήματα να δίνουν ακόμα περισσότερες πληροφορίες για τα προγονικά μας είδη, που ανέπτυξαν μια ιδιαίτερη σχέση με την περιοχή αυτή του Αιγαίου.

«Τέτοια αρχαιολογική θέση δεν έχουμε πουθενά αλλού στην Ελλάδα. Έχει αποδώσει δεκάδες σπάνια μεγάλα κοπτικά εργαλεία λαξευμένα σε λίθο, τη στιγμή που 80 χρόνια παλαιολιθικών ερευνών στον ελλαδικό χώρο μας είχαν δώσει λιγότερο από μια ντουζίνα χειροπελέκεων. Το απόθεμα των εργαλείων που ανήκουν στην αχελαία τεχνολογική παράδοση έχει δεκαπλασιαστεί και περιλαμβάνει τριεδρά, κοπείς, τεράστιους πυρήνες και ξέστρα που απαιτούσαν ιδιαίτερη μυϊκή δύναμη για την κατασκευή και χρήση τους. Το μεγάλο αυτό δείγμα αρχαιολογικών ευρημάτων μάς επιτρέπει να μελετήσουμε τις τεχνολογικές κατακτήσεις των προγονικών ειδών του ανθρώπου που έζησαν στο Αιγαίο πριν από μισό εκατομμύριο χρόνια» αναφέρει στο ΑΠΕ-ΜΠΕ η κα Γαλανίδου.

Περισσότερα: www.archaiologia.gr

ΜΙΝΩΙΚΟΣ ΤΑΦΙΚΟΣ ΑΜΦΟΡΕΑΣ ΣΕ ΠΑΡΑΛΙΑ ΤΗΣ ΚΡΗΤΗΣ

Έθνος, 21/07/2016

Ταφικός πίθος, που σύμφωνα με τις πρώτες εκτιμήσεις χρονολογείται στη Μινωική Περίοδο, εντοπίστηκε στην παραλία Γρα Λυγιάς της Ιεράπετρας κινητοποιώντας το λιμεναρχείο και την αρχαιολογική υπηρεσία. Ο αμφορέας, που περιείχε οστά, βρέθηκε «πάνω στο κύμα» από λούμενο κάτοικο της περιοχής ο οποίος έκπληκτος αντίκρισε το θέαμα και ειδοποίησε το λιμεναρχείο, ενώ η ξεχωριστή περίπτωση «μαγνήτισε» το ενδιαφέρον πολλών κατοίκων της περιοχής που κατέφθασαν στο σημείο.

Περισσότερα: www.ethnos.gr

Ένα δεύτερο ταφικό αγγείο που βρέθηκε λίγες εβδομάδες αργότερα:

<http://news.in.gr>



ΒΡΗΚΑΝ ΤΗΝ... ΓΚΑΡΝΤΑΡΟΜΠΑ ΤΟΥ ΕΤΣΙ

Θ. Λαϊνάς, Βήμα, 19/08/2016

Το 1991 εντοπίστηκε η μούμια ενός άνδρα σε ένα παγετώνα στην κοιλάδα Ετς (Oetz) – από όπου και έλαβε το όνομα του ο άνδρας - στο ανατολικό τμήμα των Άλπεων, κοντά στα Αυστρο - ιταλικά σύνορα. Ο Ετσι (Oetzi) ζούσε πριν από περίπου πέντε χιλιάδες έτη και αποτελεί έκτοτε μόνιμο στόχο των επιστημόνων οι οποίοι πραγματοποιούν σειρά μελετών στην μούμια του.

Περισσότερα: www.tovima.gr

ΕΓΚΑΙΝΙΑ ΓΙΑ ΤΟ ΝΕΟ ΑΡΧΑΙΟΛΟΓΙΚΟ ΜΟΥΣΕΙΟ ΘΕΡΜΟΥ

Βήμα, 13/07/2016

Ευρήματα από το Ιερό του Απόλλωνος Θερμίου, από μικρότερα γειτονικά ιερά, καθώς και ευρήματα από πόλεις-μέλη της Αιτωλικής Συμπολιτείας, που χρονολογούνται από τους προϊστορικούς χρόνους έως και τη ρωμαϊκή κατάκτηση, παρουσιάζει το νέο Αρχαιολογικό Μουσείο Θέρμου, που εγκαινιάζεται την Κυριακή 17 Ιουλίου από τον Πρόεδρο της Δημοκρατίας Προκόπη Παυλόπουλο, παρουσία του υπουργού Πολιτισμού Αριστεΐδη Μπαλτά.

Περισσότερα: www.tovima.gr

Διαβάστε επίσης: www.archaiologia.gr



ΓΝΩΡΙΜΙΑ ΜΕ ΤΟ ΠΑΥΛΟΠΕΤΡΙ ΛΑΚΩΝΙΑΣ, ΤΗΝ ΑΡΧΑΙΟΤΕΡΗ ΒΥΘΙΣΜΕΝΗ ΠΟΛΗ

in.gr, 20/6/2016

Μία εκδήλωση γνωριμίας και ταυτόχρονα προστασίας και ανάδειξης της αρχαιότερης βυθισμένης πόλης, Παυλοπέτρι Λακωνίας (βρίσκεται απέναντι από την Ελαφόνησο), διοργανώνει το Παγκόσμιο Ταμείο Μνημείων το Σαββατοκύριακο 23 και 24 Ιουλίου. Συγκεκριμένα, όσοι βρεθούν στην περιοχή θα απολαύσουν μια μοναδική υποβρύχια ξενάγηση στον βυθισμένο οικισμό.

Περισσότερα: <http://news.in.gr>

ΣΥΝΤΕΛΕΣΤΕΣ

Επιμέλεια: Νεκτάριος Καραδήμας

Καταλογογράφηση βιβλίων και έντυπων περιοδικών: Μαρία Χολέβα

Καταλογογράφηση ηλεκτρονικών περιοδικών: Εύη Σίκλα

Γραφιστικός σχεδιασμός και εικαστικό εξώφυλλου και οπισθόφυλλου: Δανάη Βλάχου

Εικαστικό στη σελίδα 1 | Περιεχόμενα: Αντώνιος Παναγόπουλος

ΣΧΕΔΙΟ ΣΤΑ ΠΕΡΙΕΧΟΜΕΝΑ

Λεπτομέρεια από τη λάρνακα της Αγίας Τριάδας, 1350-1300 π.Χ. (Αρχαιολογικό Μουσείο Ηρακλείου).

ΕΥΧΑΡΙΣΤΙΕΣ

Ιδιαίτερες ευχαριστίες απευθύνονται στις βιβλιοθήκες της εν Αθήναις Αρχαιολογικής Εταιρείας και της Βρετανικής Σχολής Αθηνών για κάθε βοήθεια που μας προσφέρουν.

ΑΙΓΕΥΣ
ΕΤΑΙΡΕΙΑ ΑΙΓΑΙΑΚΗΣ ΠΡΟΪΣΤΟΡΙΑΣ

Λητούς 6, 15124 Μαρούσι, Αθήνα

Email: [info\[at\]aegeussociety.org](mailto:info[at]aegeussociety.org)

URL: www.aegeussociety.org



Χρειάζεται να εκτυπώσετε το δελτίο αυτό;
Παρακαλούμε, σκεφτείτε το περιβάλλον!