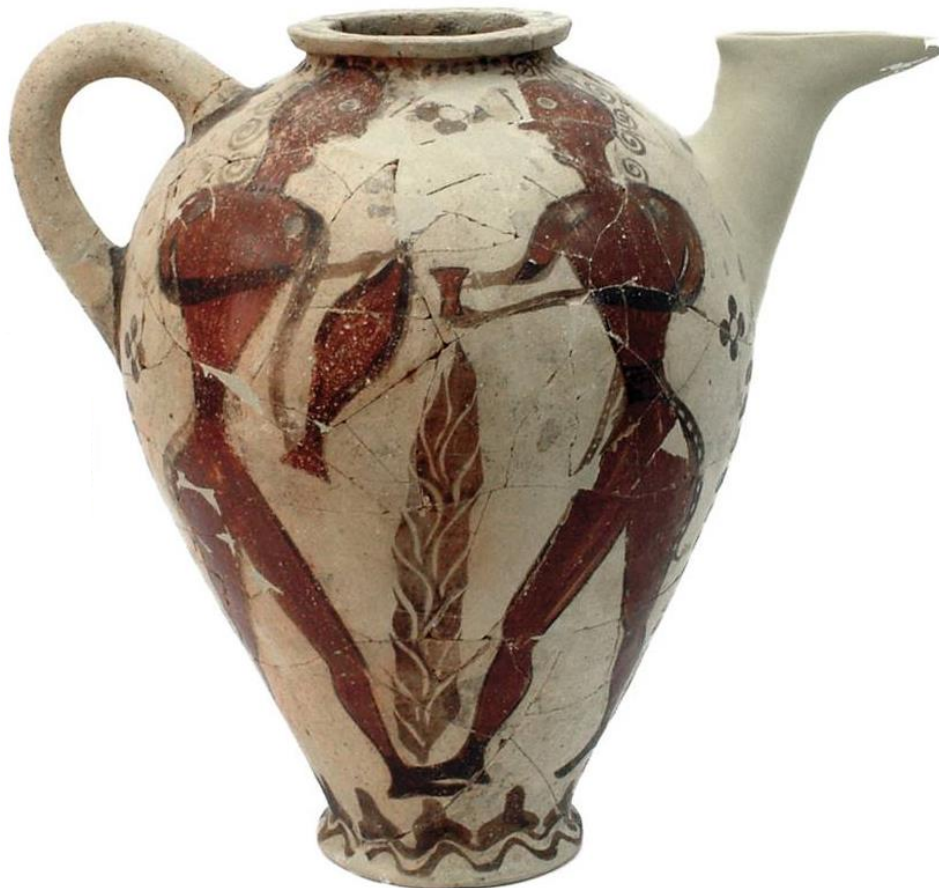


CYCLADIC SEMINAR – ΚΥΚΛΑΔΙΚΟ ΣΕΜΙΝΑΡΙΟ
THE ARCHAEOLOGICAL SOCIETY AT ATHENS, 22 PANEPISTIMIΟΥ STREET
Η ΕΝ ΑΘΗΝΑΙΣ ΑΡΧΑΙΟΛΟΓΙΚΗ ΕΤΑΙΡΕΙΑ, ΠΑΝΕΠΙΣΤΗΜΙΟΥ 22

Τρίτη, 2 Απριλίου 2019, 7 μ.μ./ Tuesday, 2 April 2019, 7 P.M.

Δρ. Αγγελία Παπαγιαννοπούλου
Ελληνικό Ανοικτό Πανεπιστήμιο
Τελετουργίες και κεραμική στις Κυκλάδες
κατά την πρόιμη Ύστερη Εποχή του Χαλκού



Dr Angelia Papagiannopoulou
Hellenic Open University
Ceremonies and pottery in the early Late Bronze Age Cyclades

Οργάνωση Σεμιναρίου: **Μαρίζα Μαρθάρη**
The seminar is organized by **Marisa Marthari**



ΚΥΚΛΑΔΙΚΟ ΣΕΜΙΝΑΡΙΟ

Τρίτη, 2 Απριλίου 2019

Δρ. Αγγελία Παπαγιαννοπούλου
Ελληνικό Ανοικτό Πανεπιστήμιο

Τελετουργίες και κεραμική στις Κυκλάδες κατά την πρώτη Ύστερη Εποχή του Χαλκού

Ο απώτερος σκοπός της κατανόησης των προϊστορικών κοινωνιών εξυπηρετείται σαφώς καλλίτερα με τον συνδυασμό και τον συσχετισμό πληροφοριών από διαφορετικές αρχαιολογικές μαρτυρίες. Στην παρουσίαση αυτή θα προσπαθήσουμε να συνδυάσουμε τις γνώσεις που μας παρέχουν οι εικονιστικές παραστάσεις, με τα δεδομένα που προκύπτουν από την κεραμική των Κυκλάδων κατά τη πρώτη Ύστερη Χαλκοκρατία.

Θα εστιάσουμε σε πέντε τελετουργίες οι οποίες είτε απεικονίζονται στις τοιχογραφίες, είτε τεκμηριώνονται από τα αρχαιολογικά ευρήματα του προϊστορικού οικισμού του Ακρωτηρίου στην Θήρα και θα ανιχνεύσουμε ποια ήταν τα πιθανά κεραμικά σκεύη που εξυπηρετούσαν αυτές τις τελετές (**αφίσσα**). Παράλληλα εικονογραφικά ευρήματα, στο βαθμό που έχουν διασωθεί, θα αναφερθούν και για τους άλλους δύο ΥΚ οικισμούς, της Αγίας Ειρήνης στη Κέα (**εικ. 1**) και της Φυλακωπής στην Μήλο (**εικ. 2**).

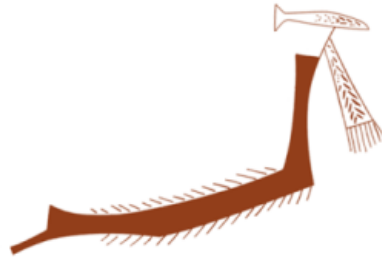
Στο πρώτο μέρος της ομιλίας θα αξιολογήσουμε τις μαρτυρίες που υποδηλώνονται στις τοιχογραφικές παραστάσεις για τρεις τελετουργίες, τα κοινοτικά γεύματα, τις λατρευτικές εκδηλώσεις για την φύση και την ευόδωση της καλλιέργειας καθώς και τις διαβατήριες τελετές. Συμπληρωματικά θα παρουσιάσουμε τα αρχαιολογικά ευρήματα από το Ακρωτήρι, που στοιχειοθετούν την ύπαρξη δύο ακόμη τελετουργιών, αυτήν της εναπόθεσης προσφορών θεμελίωσης και τελετουργιών αφιερωμένων στους προγόνους με απώτερο σκοπό τον εξευμενισμό των χθονίων δυνάμεων, καθώς και την θυσιαστήρια τελετή ζώων.

Στο δεύτερο μέρος της ομιλίας λαμβάνοντας υπ' όψιν τα κεραμικά σύνολα των τριών σχετικά πλήρως ανεσκαμμένων κτιρίων, της Δυτικής Οικίας, της Οικίας Γυναικών και της Ξεστής 3, θα εξετάσουμε επιλεκτικά συγκεκριμένους τύπους αγγείων σε σχέση με τις προαναφερθείσες τελετουργίες. Μελετώντας τα αγγεία αυτά στις συγκεκριμένες συνάφειές τους μέσα στα οικοδομήματα, και διακρίνοντας επαναλαμβανόμενα σύνολα αγγείων στα οποία ανήκουν, θα προσπαθήσουμε να διακρίνουμε τον δημόσιο ή τον ιδιωτικό χαρακτήρα ορισμένων τελετουργιών.

Η τυποποίηση της Θηραϊκής κεραμικής δημιουργεί μια ενοποιημένη εικόνα για την κοινότητα ως σύνολο, αν και σε διεξοδικότερη έρευνα οι συνάφειες, τα ειδικά σχήματα ορισμένων αγγείων και η διακόσμησή τους μας οδηγούν στον διαχωρισμό ορισμένων κτιρίων, ένα από τα οποία είναι η Ξεστή 3, που εξυπηρετούσε ειδικούς σκοπούς. Ποσοτική σύγκριση ορισμένων τύπων αγγείων του κτιρίου αυτού με άλλα κτίρια του οικισμού μας βοηθάει να αξιολογήσουμε την λειτουργικότητά του σχετικά με τις τελετές μύησης.

Στιλιστικές επιλογές μεμονωμένων τύπων μπορεί να δικαιολογούνται λόγω προσωπικής προτίμησης ή τελετουργικών αναγκών, παρά ταύτα η τάση εναρμόνισης της διακόσμησης 'ειδικών κεραμικών σκευών' με την γενική θεματική διακόσμηση του κτιρίου, υποδηλώνει προμελετημένη οργάνωση, η οποία μέλει να ελεγχθεί και για άλλα κτίρια.

Τέλος η ευρεία υιοθέτηση Μινωικών συμβολικών σκευών παρατίθεται, εκτιμώντας συγχρόνως και την διαχρονική επιβίωση ορισμένων τύπων του Κυκλαδικού ρεπερτορίου.



CYCLADIC SEMINAR

Tuesday, 2 April 2019

Dr Angelia Papagiannopoulou
Hellenic Open University

Ceremonies and pottery in the early Late Bronze Age Cyclades

The ultimate purpose of understanding prehistoric communities is evidently better served by the combination and interrelation of information from different archaeological sources. In this presentation we will try to combine knowledge deriving from pictorial evidence with data gathered from pottery remains of the Cyclades during the early Late Bronze Age.

We will focus on five ceremonial practices either illustrated in the scenes narrated on the frescoes or evidenced by the material remains found at the prehistoric settlement of Akrotiri on Thera, and we will trace which pottery equipment could possibly have served these festivities (**poster**). Iconographic parallels, to the degree that this is possible, coming from the other two well-known LC sites that of Agia Irene on Keos (**fig. 1**) and Phylakopi on Melos (**fig. 3**), will be included.

In the first section of the presentation the evidence for feasting ceremonies, nature celebrations/ fertility rites and initiation rituals, as these are implied by the wall paintings are evaluated. Additionally, the archaeological remains found at Akrotiri that corroborate the practice of another two rites, that of foundation depositions and ancestral rites for the appeasement of chthonic powers, as well as sacrificial rituals, will be presented.

In the second section taking in account the pottery assemblages of the three most thoroughly excavated buildings at the site of Akrotiri, that of the West House, the House of the Ladies and Xeste 3, we will examine selectively specific pottery types in connection to the above mentioned ceremonies. By contextualizing these types in each household, and by distinguishing the sets into which they belong, we will try to distinguish the public and/or private character of certain feasts.

Theran pottery standardization creates a unifying picture for the community as a whole, although closer analysis of the contexts, the special shapes, and the decoration of some vases lead us to ascribe differences between the various buildings, one of which, Xeste 3, served special purposes. Quantitative comparisons of specific types of vessels of that building with other houses in the settlement help us evaluate its function concerning initiation rites.

Stylistic choices of unique items may point towards individualized preferences or ritual necessities, but the trend of coordinating the decoration of certain 'special clay types' to the general thematic decoration of a building shows a premeditated organization, which further research on the subject will unravel.

Finally the wide adoption of Minoan symbolic apparatus is assessed, estimating at the same time the insistence on some timeless/diachronic types of the Cycladic repertoire.



Εικ. 1 Κέα, Αγία Ειρήνη, ΥΚ Ι μικρογραφική ζωφόρος από τον ΒΑ. Προμαχώνα, λεπτομέρεια: απεικόνιση ανδρών που μεταφέρουν τριποδικά σκεύη.

Fig. 1 Keos, Agia Irene, LC I miniature frieze from the NE. Bastion, detail: depiction of men carrying tripod vessels.



Εικ. 2 Μήλος, Φυλακωπή, ΜΚ/ΥΚ Ι περίοδος: Αγγείο με παράσταση ανδρών σε πομπή που κουβαλούν ψάρια (αρ. κατ. 5782).

Fig. 2 Melos, Phylakopi, MC/LC I: Vessel with the depiction of men in procession carrying fish (cat. no. 5782).