



*Κτερίσματα αρχαϊκής ταφής στον Δρυμό Θεσσαλονίκης.*

ΤΟ ΑΡΧΑΙΟΛΟΓΙΚΟ ΕΡΓΟ  
ΣΤΗ ΜΑΚΕΔΟΝΙΑ  
ΚΑΙ ΣΤΗ ΘΡΑΚΗ

23, 2009

ΥΠΟΥΡΓΕΙΟ ΠΑΙΔΕΙΑΣ, ΘΡΗΣΚΕΥΜΑΤΩΝ,  
ΠΟΛΙΤΙΣΜΟΥ ΚΑΙ ΑΘΛΗΤΙΣΜΟΥ  
ΑΡΙΣΤΟΤΕΛΕΙΟ ΠΑΝΕΠΙΣΤΗΜΙΟ ΘΕΣΣΑΛΟΝΙΚΗΣ

ΤΟ ΑΡΧΑΙΟΛΟΓΙΚΟ ΕΡΓΟ  
ΣΤΗ ΜΑΚΕΔΟΝΙΑ  
ΚΑΙ ΣΤΗ ΘΡΑΚΗ  
23, 2009

Επιστημονική Επιτροπή του Αρχαιολογικού Έργου στη Μακεδονία και στη Θράκη κατά το 2009

Δημήτριος Παντερμαλής  
*Ομ. Καθηγητής Αρχαιολογίας ΑΠΘ*

Μιχάλης Τιβέριος  
*Καθηγητής Κλασικής Αρχαιολογίας ΑΠΘ*

Στέλιος Ανδρέου  
*Καθηγητής Προϊστορικής Αρχαιολογίας ΑΠΘ*

Πολυξένη Αδάμ-Βελένη  
*Προϊσταμένη ΑΜΘ*

Λίλλιαν Αχειλαρά  
*Προϊσταμένη ΙΣΤ' ΕΠΚΑ*

Μαρία Λιλιμπάκη-Ακαμάτη  
*Προϊσταμένη ΙΖ' ΕΠΚΑ*

Γενική επιμέλεια έκδοσης  
Πολυξένη Αδάμ - Βελένη  
Κατερίνα Τζαναβάρη

Διορθώσεις κειμένων  
Πολυξένη Αδάμ - Βελένη  
Κατερίνα Τζαναβάρη  
Μιχάλης Ιντζές

ISSN 1106-5311

© ΥΠΟΥΡΓΕΙΟ ΠΑΙΔΕΙΑΣ, ΘΡΗΣΚΕΥΜΑΤΩΝ,  
ΠΟΛΙΤΙΣΜΟΥ ΚΑΙ ΑΘΛΗΤΙΣΜΟΥ,  
ΑΡΙΣΤΟΤΕΛΕΙΟ ΠΑΝΕΠΙΣΤΗΜΙΟ ΘΕΣΣΑΛΟΝΙΚΗΣ,  
2012

---

Το παρόν έργο πνευματικής ιδιοκτησίας προστατεύεται κατά τις διατάξεις του ελληνικού νόμου (Ν. 2121/1993 όπως έχει τροποποιηθεί και ισχύει σήμερα) και τις διεθνείς συμβάσεις περί πνευματικής ιδιοκτησίας. Απαγορεύεται απολύτως η άνευ γραπτής άδειας του εκδότη κατά οποιοδήποτε τρόπο ή μέσο αντιγραφή, φωτοανατύπωση και εν γένει αναπαραγωγή, εκμίσθωση ή δανεισμός, μετάφραση, διασκευή, αναμετάδοση στο κοινό σε οποιαδήποτε μορφή (ηλεκτρονική, μηχανική ή άλλη) και η εν γένει εκμετάλλευσή του συνόλου ή μέρους του έργου.

---

Παραγωγή

 ΕΚΔΟΣΕΙΣ  
**ZITI**  
www.ziti.gr

# Περιεχόμενα

ΑΝΤΩΝΙΟΣ ΠΕΤΚΟΣ, ΓΙΩΡΓΟΣ ΣΚΙΑΔΑΡΕΣΗΣ, ΑΧΙΛΛΕΑΣ ΣΤΟΪΟΣ <i>Βυζαντινή Συλλογή Αγίου Γερμανού Πρεσπών. Αφετηρία αρχαιολογικών διαδρομών στο περιβάλλον ενός υγροτόπου</i>	1
<i>The Byzantine collection of Agios Germanos of Prespes. Starting point of archaeological routes in the environment of a wetland</i> ANTONIOS PETKOS, GIORGOS SKIADARESIS, ACHILLEAS STOIOS	
ΓΕΩΡΓΙΑ ΣΤΡΑΤΟΥΛΗ, ΣΕΒΑΣΤΗ ΤΡΙΑΝΤΑΦΥΛΛΟΥ, ΝΙΚΟΣ ΚΑΤΣΙΚΑΡΙΔΗΣ, ΤΑΣΟΣ ΜΠΕΚΙΑΡΗΣ <i>Η διαχείριση του θανάτου: χώρος ταφικής πρακτικής στον νεολιθικό οικισμό Αυγής Καστοριάς</i>	9
<i>Manipulating the Dead: A Burial Area at the Neolithic Settlement of Avgi, Kastoria, NW Greece</i> GEORGIA STRATOULI, SEVASTI TRIANTAPHYLLOU, NIKOS KATSIKARIDIS, TASOS BEKIARIS	
ΑΝΔΡΟΜΑΧΗ ΣΚΡΕΚΑ <i>Έρευνες στη Μονή Μεταμόρφωσης του Σωτήρα στον νομό Καστοριάς – Μια πρώτη προσέγγιση</i>	19
<i>Research in the Transfiguration Monastery in Kastoria – A first approach</i> ANDROMACHI SKREKA	
ΔΗΜΗΤΡΗΣ ΔΑΜΑΣΚΟΣ, ΔΗΜΗΤΡΗΣ ΠΛΑΝΤΖΟΣ <i>Η πανεπιστημιακή ανασκαφή στο Άργος Ορεστικό</i>	27
<i>The university excavation project in Argos Orestikon</i> DIMITRIS DAMASKOS, DIMITRIS PLANTZOS	
ΣΤΕΛΛΑ ΔΡΟΥΓΟΥ, ΧΡΥΣΑΝΘΗ ΚΑΛΛΙΝΗ <i>Καστρί Πολυνηρίου Γρεβενών 2009. Μία δύσκολη ανασκαφή</i>	33
<i>Kastri Polyneriou, Grevena 2009. A challenging excavation project</i> STELLA DROUGOU, CHRYSANTHI KALLINI	
ΧΡΙΣΤΙΝΑ ΖΙΩΤΑ, ΑΡΕΤΗ ΧΟΝΔΡΟΓΙΑΝΝΗ-ΜΕΤΟΚΗ, ΕΥΑΝΘΙΑ ΜΑΓΓΟΥΡΕΤΣΙΟΥ <i>Η αρχαιολογική έρευνα στον Κλείτο Κοζάνης το 2009</i>	37
<i>Archaeological research in Kleitos, Kozani, in 2009</i> CHRISTINE ZIOTA, ARETI CHONDROGIANNI-METOKI, EYANTHIA MAGOURETSIOU	

ΓΕΩΡΓΙΑ ΚΑΡΑΜΗΤΡΟΥ-ΜΕΝΤΕΣΙΔΗ, ΔΗΜΗΤΡΑ ΘΕΟΔΩΡΟΥ <i>Από την έρευνα στο Φράγμα Ιλαρίωνα (Αλιάκμων): η ανασκαφή στον Λογκά Ελάτης</i>	53
<hr/>	
<i>Research in Ilarion dam (Haliakmon): excavation in Longa Elatis</i> GEORGIA KARAMITROU-MENDESSIDI, DIMITRA THEODOROU	
ΓΕΩΡΓΙΑ ΚΑΡΑΜΗΤΡΟΥ-ΜΕΝΤΕΣΙΔΗ <i>Αιανή 2008-2009: η νεότερη έρευνα στη βασιλική νεκρόπολη</i>	63
<hr/>	
<i>Aiane 2008-2009: the latest research in the royal necropolis</i> GEORGIA KARAMITROU-MENDESSIDI	
ΜΑΡΙΖΑ ΤΣΙΑΠΑΛΗ <i>Ανασκαφική έρευνα στον νομό Κοζάνης</i>	75
<hr/>	
<i>Excavation research in the Prefecture of Kozani</i> MARIZA TSIAPALI	
ΑΝΑΣΤΑΣΙΑ ΓΕΩΡΓΙΑΔΟΥ, ΑΝΑΣΤΑΣΙΑ ΛΑΓΟΥΔΗ <i>Υστερορωμαϊκές αγροικίες στην Αλμωπία. Έρευνες 2008-2009</i>	81
<hr/>	
<i>Late Roman farmhouses in Almopia. The research of 2008-2009</i> ANASTASIA GEORGIADOU, ANASTASIA LAGOUDI	
ΑΝΑΣΤΑΣΙΑ ΓΕΩΡΓΙΑΔΟΥ <i>Το νεολιθικό σπίτι της Σωσάνδρας</i>	87
<hr/>	
<i>The Neolithic house of Sosandra</i> ANASTASIA GEORGIADOU	
ΑΝΑΣΤΑΣΙΑ ΧΡΥΣΟΣΤΟΜΟΥ <i>Νέοι δρόμοι πάνω σε παλιούς: από την Έδεσσα στη Βεγορίτιδα</i>	95
<hr/>	
<i>New roads on top of old (leading) from Edessa to Vegoritida</i> ANASTASIA CHRYSOSTOMOU	
ΕΙΡΗΝΗ ΨΑΡΡΑ <i>Αρχαία Μιέζα: η ανασκαφή στο δημόσιο κέντρο κατά τα έτη 2004-2008</i>	105
<hr/>	
<i>Ancient Mieza: The excavations in the public centre from 2004 to 2008</i> IRENE PSARA	
ΧΡΥΣΟΥΛΑ ΣΑΑΤΣΟΓΛΟΥ-ΠΑΛΙΑΔΕΛΗ, ΑΝΑΣΤΑΣΙΑ ΚΥΡΙΑΚΟΥ, ΕΛΕΝΗ ΜΗΤΣΟΠΟΥΛΟΥ, ΑΛΕΞΑΝΔΡΟΣ ΤΟΥΡΤΑΣ <i>Πολύτιμα ταφικά σύνολα από την Αγορά των Αιγών I: η αρχαιολογική εικόνα και η ιστορική ερμηνεία της</i>	117
<hr/>	
<i>Exceptional burial assemblages from the Agora at Aegae (Vergina) I: The archaeological record and its historical interpretation</i> CHRYSOULA SAATSOGLOU-PALIADELI, ATHANASIA KYRIAKOU, ELENI MITSOPOULOU, ALEXANDROS TOURTAS	

ΧΡΥΣΟΥΛΑ ΣΑΑΤΣΟΓΛΟΥ-ΠΑΛΙΑΔΕΛΗ, ΠΑΡΑΣΚΕΥΗ ΠΑΠΑΓΕΩΡΓΙΟΥ, ΓΙΑΝΝΗΣ ΜΑΝΙΑΤΗΣ, ΣΕΒΑΣΤΗ ΤΡΙΑΝΤΑΦΥΛΛΟΥ, ΜΙΧΑΛΗΣ ΒΑΒΕΛΙΔΗΣ, ΑΘΑΝΑΣΙΑ ΚΥΡΙΑΚΟΥ, ΑΛΕΞΑΝΔΡΟΣ ΤΟΥΡΤΑΣ <i>Πολύτιμα ταφικά σύνολα από την Αγορά των Αιγών II: η διερεύνηση στο εργαστήριο</i>	123
<i>Exceptional burial assemblages from the Agora at Aegae (Vergina) II: Examination at the laboratory</i> CHRYSOULA SAATSOGLOU-PALIADELI, PARASKEVI PAPAGEORGIOU, YIANNIS MANIATIS, SEVASTI TRIANTAPHYLLOU, MICHAEL VAVELIDIS, ATHANASIA KYRIAKOU, ALEXANDROS TOURTAS	
ΣΤΕΛΛΑ ΔΡΟΥΓΟΥ, ΧΡΥΣΑΝΘΗ ΚΑΛΛΙΝΗ, ΛΥΔΙΑ Α. ΤΡΑΚΑΤΕΛΛΗ <i>Βεργίνα 2009. Βιοτεχνίες και βιοτεχνικά προϊόντα στην αρχαία πόλη των Αιγών</i>	131
<i>Vergina 2009. Small industries and craft products in the ancient city of Aegae</i> STELLA DROUGOU, CHRYSANTHI KALLINI, LYDIA A. TRAKATELLI	
ΓΙΑΝΝΗΣ Α. ΠΙΚΟΥΛΑΣ <i>Διασχίζοντας τον Όλυμπο: οδικό δίκτυο και άμυνα στην Περραιβία. Η έρευνα του 2009</i>	135
<i>Crossing Olympus: Passages and defence in Perrhaibia. The research of 2009</i> YIANIS A. PIKOULAS	
ΣΕΜΕΛΗ ΠΙΝΓΙΑΤΟΓΛΟΥ, ΚΟΡΙΝΑ ΒΑΣΤΕΛΗ, ΕΥΑΓΓΕΛΙΑ ΠΑΥΛΟΠΟΥΛΟΥ, ΔΗΜΗΤΡΗΣ ΤΣΙΑΦΗΣ <i>Δίον 2007-2009. Ανασκαφικές έρευνες στο οικοδομικό τετράγωνο της αρχαίας αγοράς</i>	141
<i>Dion 2007-2009. Excavation research in the building square of the ancient Agora</i> SEMELI PINGIATOGLOU, KORINA VASTELI, EVANGELIA PAVLOPOULOU, DIMITRIS TSIAFIS	
ΑΡΙΣΤΟΤΕΛΗΣ ΜΕΝΤΖΟΣ, ΔΗΜΗΤΡΗΣ ΚΡΙΚΕΛΙΚΟΣ <i>Οικία της όψιμης αρχαιότητας του Δίου</i>	149
<i>Late Antiquity house in Dion</i> ARISTOTELIS MENTZOS, DIMITRIS KRikelIKOS	
ΕΛΕΝΗ ΠΑΠΑΝΙΚΟΛΑΟΥ, ΒΑΣΙΛΗΣ ΜΕΛΦΟΣ, ΜΙΧΑΛΗΣ ΒΑΒΕΛΙΔΗΣ <i>Προσδιορισμός προέλευσης του μαρμάρου από μνημεία του Δίου Πιερίας: ορυκτολογική, πετρογραφική και ισοτοπική μελέτη</i>	163
<i>Determination of the marble provenance from monuments in Dion of Pieria, Greece: Mineralogical, petrographical and isotopic studies</i> ELENI PAPANIKOLAOU, VASILIOS MELFOS, MICHAEL VAVELIDIS	
ANNA ΑΡΒΑΝΙΤΑΚΗ <i>Αρχαιότητες ρωμαϊκών χρόνων από την κεντρική Πιερία</i>	173
<i>Antiquities of roman times in central Pieria</i> ANNA ARVANITAKI	

ΔΗΜΟΣΘΕΝΗΣ ΑΡΓΥΡΑΚΗΣ, ΑΦΡΟΔΙΤΗ ΧΑΛΚΙΔΗ, ΓΙΩΡΓΟΣ ΣΚΙΑΔΑΡΕΣΗΣ, ΧΡΗΣΤΟΣ ΙΓΝΑΤΑΚΗΣ, ΓΙΩΡΓΟΣ ΚΑΡΑΔΕΔΟΣ, ΑΙΜΙΛΙΑ ΣΤΕΦΑΝΙΔΟΥ (†)	
<i>Το τζαμί του Αχμέτ Μπέη στα Γιαννιτσά: μελέτη αποκατάστασης και δομικής ενίσχυσης</i>	183
<i>The Ahmet Bey mosque in Giannitsa: restoration and structural reinforcement study</i>	
DEMOSTHENIS ARGYRAKIS, APHRODITE CHALKIDI, GIORGOS SKIADARESIS, CHRISTOS IGNOTAKIS, GIORGOS KARADEDOS, AIMILIA STEFANIDOU (†)	
ΑΝΑΣΤΑΣΙΑ ΧΡΥΣΟΣΤΟΜΟΥ, ΠΑΥΛΟΣ ΧΡΥΣΟΣΤΟΜΟΥ	
<i>Δυτικό νεκροταφείο του αρχαίου οικισμού στο Αρχοντικό Πέλλας: η σωστική ανασκαφική έρευνα του 2009</i>	195
<i>West cemetery of the ancient settlement at Archontiko Pellas. The rescue excavation during 2009</i>	
ANASTASIA CHRYSOSTOMOU, PAVLOS CHRYSOSTOMOU	
ΜΑΡΙΑ ΛΙΛΙΜΠΑΚΗ-ΑΚΑΜΑΤΗ, ΝΙΚΟΣ ΑΚΑΜΑΤΗΣ	
<i>Ανιχνεύοντας την Πέλλα του 4<sup>ου</sup> αι. π.Χ</i>	205
<i>Tracing Pella of the 4<sup>th</sup> century B.C.</i>	
MARIA LILIMBAKI-AKAMATI, NIKOS AKAMATIS	
ΜΑΡΙΑ ΛΙΛΙΜΠΑΚΗ-ΑΚΑΜΑΤΗ	
<i>Το Μουσείο της Πέλλας</i>	213
<i>The Museum of Pella</i>	
MARIA LILIMBAKI-AKAMATI	
ΑΝΔΡΕΑΣ Ι. ΝΤΑΡΛΑΣ	
<i>Παλαιολιθικές έρευνες στην κοιλάδα του Αξιού</i>	221
<i>Paleolithic research in the Axios valley</i>	
ANDREAS I. DARLAS	
ΑΝΑΣΤΑΣΙΟΣ ΚΕΡΑΜΑΡΗΣ	
<i>Ανασκαφική έρευνα στον Δρυμό</i>	227
<i>Archaeological research in Drymos</i>	
ANASTASIOS KERAMARIS	
ΓΙΑΝΝΗΣ ΚΑΡΛΙΑΜΠΑΣ, ΓΑΡΥΦΑΛΛΙΑ ΒΟΥΖΑΡΑ, ΣΤΑΜΑΤΗΣ ΧΑΤΖΗΤΟΥΛΟΥΣΗΣ	
<i>Ανασκαφικές έρευνες στην τράπεζα της Πολίχνης κατά το 2009</i>	237
<i>Excavation research in the Polichni (Lebet) table during 2009</i>	
YIANNIS KARLIAMPAS, GARIFALLIA VOUZARA, STAMATIS CHATZITOULOUSIS	
ΛΙΛΙΑΝ ΑΧΕΙΛΑΡΑ	
<i>METPO Θεσσαλονίκης 2009. Το αρχαιολογικό έργο της ΙΣΤ' ΕΠΚΑ</i>	247
<i>Thessaloniki METRO 2009. The archaeological work of the 16<sup>th</sup> Ephorate of Prehistoric and Classical Antiquities</i>	
LILLIAN ACHEILARA	

ΜΕΛΙΝΑ ΠΑΪΣΙΔΟΥ, ΣΤΕΛΛΑ ΒΑΣΙΛΕΙΑΔΟΥ, ΣΤΑΥΡΟΥΛΑ ΤΖΕΒΡΕΝΗ <i>ΜΕΤΡΟ Θεσσαλονίκης 2009: το έργο της 9<sup>ης</sup> Εφορείας Βυζαντινών Αρχαιοτήτων</i>	255
<hr/>	
<i>Thessaloniki METRO 2009: The work of the 9th Ephorate of Byzantine Antiquities</i> MELINA PAISIDOU, STELLA VASILEIADOU, STAVROULA TZERVENI	
ΜΑΡΙΑ ΤΣΙΜΠΙΔΟΥ-ΑΥΛΩΝΙΤΗ, ΗΡΩ ΛΥΚΙΔΟΥ, ΕΥΑΓΓΕΛΙΑ ΕΥΘΥΜΟΓΛΟΥ <i>Θεσσαλονίκης αμυντήρια. Νέα στοιχεία από την έρευνα στη «Στοά Hirsch»</i>	267
<hr/>	
<i>The Defensive Walls of Thessaloniki. New evidence from the research at "Stoa Hirsch"</i> MARIA TSIMPIDOU-AVLONITOU, IRO LYKIDOU, EVAGELIA EYTHYMOGLOU	
ΓΙΩΡΓΟΣ ΒΕΛΕΝΗΣ, ΝΑΤΑΛΙΑ ΠΟΥΛΟΥ-ΠΑΠΑΔΗΜΗΤΡΙΟΥ, ΣΤΑΥΡΟΣ ΖΑΧΑΡΙΑΔΗΣ <i>Λύχνοι της ύστερης αρχαιότητας και των πρώιμων βυζαντινών χρόνων από την Αρχαία Αγορά της Θεσσαλονίκης</i>	273
<hr/>	
<i>Late Antiquity and Early Byzantine lamps from the ancient Agora of Thessaloniki</i> GIORGOS VELENIS, NATALIA POULOU-PAPADIMITRIOU, STAVROS ZACHARIADIS	
ΚΩΝΣΤΑΝΤΙΝΟΣ Θ. ΡΑΠΤΗΣ <i>Hamza Bey Τζαμί (Αλκαζάρ) Θεσσαλονίκης: νέα στοιχεία για τη θεμελίωση του οθωμανικού μνημείου βάσει πρόσφατων ανασκαφικών ερευνών (2009)</i>	285
<hr/>	
<i>Hamza Bey Camii (Alkazar), Thessaloniki: New evidence about the foundations of the Ottoman monument based on recent excavations</i> KONSTANTINOS T. RAPTIS	
ΠΟΛΥΞΕΝΗ ΑΔΑΜ-ΒΕΛΕΝΗ, ΜΑΡΙΑ ΛΟΥΚΜΑ, ΕΣΤΕΡ ΣΟΛΟΜΩΝ, ΓΙΩΡΓΟΣ ΤΣΕΚΜΕΣ, ΔΟΜΝΑ ΤΕΡΖΟΠΟΥΛΟΥ, ΚΑΛΛΙΟΠΗ ΧΑΤΖΗΝΙΚΟΛΑΟΥ <i>«Αγρός, οικία, κήπος, τόπος», η νέα μόνιμη Έκθεση του Αρχαιολογικού Μουσείου Θεσσαλονίκης</i>	293
<hr/>	
<i>"Field, house, garden, grave": The new permanent exhibition of the Archaeological Museum of Thessaloniki</i> POLYXENI ADAM-VELENI, MARIA LOUKMA, ESTHER SOLOMON, DOMNA TERZOPOULOU, GIORGOS TSEKMES, KALLIOPI CHATZINIKOLAOU	
ΠΟΛΥΞΕΝΗ ΑΔΑΜ-ΒΕΛΕΝΗ <i>«Εκπαιδύοντας τη Ρίτα»: η επικοινωνιακή και εκθεσιακή πολιτική του Αρχαιολογικού Μουσείου Θεσσαλονίκης (2007-2009)</i>	303
<hr/>	
<i>"Educating Rita": Communication and exhibition policy of the Archaeological Museum of Thessaloniki (2007-2009)</i> POLYXENI ADAM-VELENI	
ΜΙΧΑΛΗΣ ΤΙΒΕΡΙΟΣ, ΕΛΕΝΗ ΜΑΝΑΚΙΔΟΥ, ΔΕΣΠΟΙΝΑ ΤΣΙΑΦΑΚΗ <i>Ανασκαφικές έρευνες στο Καραμπουρνάκι κατά το 2009: ο αρχαίος οικισμός</i>	319
<hr/>	
<i>Excavation research in Karaburnaki during 2009: the ancient settlement</i> MICHALIS TIVERIOS, ELENI MANAKIDOU, DESPOINA TSIAFAKI	

ΕΥΔΟΚΙΑ ΣΚΑΡΛΑΤΙΔΟΥ, ΒΑΣΙΛΙΚΗ ΤΖΑΝΑΚΟΥΛΗ <i>Νέα οικιστικά στοιχεία από το αρχαίο πόλισμα στη Θέρμη Θεσσαλονίκης</i>	327
<hr/>	
<i>New habitation evidence from the ancient settlement of Therme, Thessaloniki</i> ΕΥΔΟΚΙΑ ΣΚΑΡΛΑΤΙΔΟΥ, ΒΑΣΙΛΙΚΗ ΤΖΑΝΑΚΟΥΛΗ	
ΚΩΣΤΑΣ ΣΙΣΜΑΝΙΔΗΣ <i>Συγκρότημα Σεβαστείου Καλινδοίων: Οι χώροι Η και Θ</i>	337
<hr/>	
<i>The Sevasteion complex at Kalindoia: Hall H and Θ</i> ΚΩΝΣΤΑΝΤΙΝΟΣ ΣΙΣΜΑΝΙΔΗΣ	
ΛΗΔΑ ΤΟΣΚΑ, ΔΗΜΗΤΡΗΣ ΜΠΙΤΖΙΚΟΠΟΥΛΟΣ <i>Σωστικές ανασκαφικές έρευνες στη Νέα Καλλικράτεια Χαλκιδικής. Νέα στοιχεία</i>	343
<hr/>	
<i>Rescue excavations at Nea Kallikrateia, Chalkidiki. New evidence</i> ΛΙΔΑ ΤΟΣΚΑ, ΔΙΜΙΤΡΙΣ ΒΙΤΖΙΚΟΠΟΥΛΟΣ	
ΝΙΚΟΣ Α. ΡΟΥΛΙΑΝΟΣ <i>Υπερέλεκυς: ο νέος εργαλειότυπος από το σπήλαιο Πετραλώνων Χαλκιδικής</i>	351
<hr/>	
<i>A "Hyper-axe": a new tool type from Petralona cave in Chalkidiki</i> ΝΙΚΟΣ ΡΟΥΛΙΑΝΟΣ	
ΙΩΑΝΝΗΣ ΤΑΒΛΑΚΗΣ, ΑΝΑΣΤΑΣΙΑ ΚΑΠΑΝΔΡΙΤΗ <i>Κέντρο Βυζαντινού Πολιτισμού Χαλκιδικής «Ιουστινιανός»: το έργο αποκατάστασης του κεντρικού κτηρίου (2006-2008)</i>	357
<hr/>	
<i>Centre of Byzantine culture of Chalkidiki "Ioustinianos": restoration works in the central building (2006-2008)</i> ΙΩΑΝΝΗΣ ΤΑΒΛΑΚΗΣ, ΑΝΑΣΤΑΣΙΑ ΚΑΠΑΝΔΡΙΤΗ	
ΗΛΕΚΤΡΑ ΑΝΑΓΝΩΣΤΟΠΟΥΛΟΥ-ΧΑΤΖΗΠΟΛΥΧΡΟΝΗ, ΣΤΕΦΑΝΟΣ ΓΙΜΑΤΖΙΔΗΣ <i>Αρχαία Μένδη: κεραμική από τις πρώιμες φάσεις της πόλης</i>	369
<hr/>	
<i>Ancient Mende: pottery from the early phases of the city</i> ΕΛΕΚΤΡΑ ΑΝΑΓΝΩΣΤΟΠΟΥΛΟΥ-ΧΑΤΖΗΠΟΛΥΧΡΟΝΗ, ΣΤΕΦΑΝΟΣ ΓΙΜΑΤΖΙΔΗΣ	
ΕΛΙΣΑΒΕΤ ΜΠΕΤΤΙΝΑ ΤΣΙΓΑΡΙΔΑ, ΣΠΥΡΟΣ ΒΑΣΙΛΕΙΟΥ, ΕΛΠΗ ΝΑΟΥΜ <i>Νέα στοιχεία για την οργάνωση και την οικονομία της Κασσάνδρας κατά την ελληνιστική και ρωμαϊκή περίοδο</i>	377
<hr/>	
<i>New evidence for the organization and the economy of the Cassandra promontory in the Hellenistic and the Roman periods</i> ΕΛΙΣΑΒΕΤ-ΒΕΤΤΙΝΑ ΤΣΙΓΑΡΙΔΑ, ΣΠΥΡΟΣ ΒΑΣΙΛΕΙΟΥ, ΕΛΠΗ ΝΑΟΥΜ	
ΜΙΧΑΗΛΗΣ ΒΑΒΕΛΙΔΗΣ <i>Βορειοανατολική Χαλκιδική: ένα σημαντικό μεταλλευτικό και μεταλλουργικό κέντρο κατά την αρχαιότητα</i>	399
<hr/>	
<i>Northeastern Chalkidiki: an important mining and metallurgical district in the antiquity</i> ΜΙΧΑΗΛ ΒΑΒΕΛΙΔΗΣ	

<p>ΟΥΡΑΝΙΑ ΘΕΟΔΩΡΟΓΙΑΝΝΗ, ΚΑΤΕΡΙΝΑ ΤΡΑΝΤΑΛΙΔΟΥ  <i>Η διαχείριση του ζωϊκού κεφαλαίου στην κοιλάδα του Στρυμόνα:  Δειγματοληπτική έρευνα στο αρχαιοζωολογικό υλικό του Προμαχώνα</i></p> <hr/> <p><i>L'exploitation du capital animal dans la vallée de Strymon.  Recherches sur des échantillons archéozoologiques du Promachon</i>  OURANIA THEODOROYIANNI, KATERINA TRANTALIDOU</p>	407
<p>ΘΩΜΑΣ ΣΑΒΒΙΔΗΣ, ΚΑΤΕΡΙΝΑ ΠΕΡΙΣΤΕΡΗ, ΜΑΡΙΑ ΚΥΡΑΝΟΥΔΗ, ΒΑΣΙΛΙΚΗ ΠΑΠΑΚΩΣΤΑ, ROMAN TÜRK  <i>Λέοντας Αμφίπολης: μια μελέτη «εποικισμού» από λειχήνες</i></p> <hr/> <p><i>The Lion of Amphipolis: A study on "lichen colonization"</i>  THOMAS SAWIDIS, KATERINA PERISTERI, MARIA KYRANOUDI, VASILIKI PAPAΚOSTA AND ROMAN TÜRK</p>	427
<p>ΜΑΡΙΑ ΤΟΛΙΑ-ΧΡΙΣΤΑΚΟΥ  <i>Τούμπες εποχής χαλκού στην κάτω κοιλάδα του Στρυμόνα  και πρώτες ειδήσεις από την ανασκαφή της τούμπας Σφελινού Νομού Σερρών</i></p> <hr/> <p><i>Bronze Age tell sites in the Lower Struma Valley  and preliminary report on the excavation at Toumba Sfelinou, district of Serres</i>  MARIA TOLIA-CHRISTAKOU</p>	435
<p>ΒΑΣΙΛΙΚΗ ΠΟΥΛΙΟΥΔΗ  <i>Η ανασκαφή της Πλατανιάς 2009</i></p> <hr/> <p><i>Excavation - Acropolis - Platania 2009</i>  VASILIKI POULIOUDI</p>	445
<p>ΣΟΦΙΑ ΒΑΚΙΡΤΖΗ  <i>Νηματουργικές δραστηριότητες στη Σκάλα Σωτήρος Θάσου. Προκαταρκτικές παρατηρήσεις</i></p> <hr/> <p><i>Spinning activities in Skala Soteros, Thassos. Preliminary observations</i>  SOFIA VAKIRTZI</p>	451
<p>ΣΩΤΗΡΗΣ ΑΘΑΝΑΣΙΟΥ, ΚΩΝΣΤΑΝΤΙΝΑ ΚΑΛΛΙΝΤΖΗ  <i>Προβλήματα συντήρησης, αρχιτεκτονικής και μορφολογικής αποκατάστασης των μνημείων  στον αρχαιολογικό χώρο Αβδήρων. Προλεγόμενα</i></p> <hr/> <p><i>Problems of conservation, architecture and morphological restoration of monuments  in the archaeological site of Abdera. Prolegomena</i>  SOTIRIS ATHANASIOU, KONSTANTINA KALLINTZI</p>	455
<p>ΜΑΤΘΑΙΟΣ ΚΟΥΤΣΟΥΜΑΝΗΣ, ΑΘΑΝΑΣΙΑ ΤΣΟΚΑ, ΧΡΗΣΤΟΣ ΚΕΚΕΣ  <i>Η συνέχιση της ανασκαφικής έρευνας στη Θυρέα και στην Πλωτινούπολη Διδυμοτείχου</i></p> <hr/> <p><i>Excavations at Thyrea and Plotinoupolis, Didymoteicho</i>  ΜΑΤΘΑΙΟΣ ΚΟΥΤΣΟΥΜΑΝΗΣ, ΑΘΑΝΑΣΙΑ ΤΣΟΚΑ, ΧΡΗΣΤΟΣ ΚΕΚΕΣ</p>	465



## Αιανή 2008-2009:

# η νεότερη έρευνα στη βασιλική νεκρόπολη

Γεωργία Καραμήτρου-Μεντεσίδη

### Οι σωστικές ανασκαφές της Εφορείας κατά το 2009

Από το 2004 είχαμε επισημάνει ότι το σωστικό ανασκαφικό έργο που κληθήκαμε να φέρουμε εις πέρας, κυρίως για τη ΔΕΗ, ήταν μεγάλο και ότι θα καθίστατο τεράστιο, γνωρίζοντας ότι στην εξέλιξη του το πρόγραμμα παραγωγής ηλεκτρικής ενέργειας εξαρτάται από τη λειτουργία λιγνιτωρυχείων και φραγμάτων στους νομούς Κοζάνης και Γρεβενών. Τούτο επιβεβαιώθηκε από τις μεγάλες ανασκαφές σε δεκάδες στρεμμάτων που διενεργήσαμε σε 12 χώρους αντίστοιχα κατά το 2005 και το 2006, ενώ κατά το 2007 και το 2008 θεωρήσαμε ότι είχαν ξεπεράσει κάθε προηγούμενο οι σωστικές ανασκαφές σε αριθμό και μέγεθος (σε 12 και 21 χώρους αντίστοιχα) με προσωπικό από 500 και 600 άτομα. Ωστόσο ούτε η γράφουσα δεν φανταζόταν ότι το προσωπικό κατά το 2009 θα ανερχόταν σε 758 άτομα κατανομημένο σε 13 κύριους χώρους ανασκαφών και μάλιστα για τους περισσότερους από αυτούς ταυτόχρονα επί 8,5 μήνες εργασίας στο πεδίο!<sup>1</sup>

1. Για την αναγκαιότητα διενέργειας μεγάλων σωστικών ανασκαφών της δεύτερης περιόδου (μετά την πρώτη των ετών 1995-2001) στους δύο νομούς της Εφορείας και την απαρίθμησή τους, βλ. εισαγωγικά κείμενα σε Γ. Καραμήτρου-Μεντεσίδη, ΑΕΜΘ 18, 2004, 609, η ίδια ΑΕΜΘ 19, 2005, 495, η ίδια, ΑΕΜΘ 21, 2007, 23 και ΑΕΜΘ 22, 2008, 39. Ας μου επιτραπεί να αναφέρω ότι είναι τεράστια και τα μεγέθη του εργασιακού φόρτου και της ευθύνης που επιωμιζόμαστε ελάχιστα άτομα για πολλά μέτωπα, στην προσπάθειά μας να συντονίσουμε, να οργανώσουμε και να διεκπεραιώσουμε τα πάντα σε εφιαλτικά μικρά χρονικά διαστήματα, τηρώντας απαρέγκλιτα, υποδειγματικά και με κάθε προσωπικό κόστος (χρόνο, κόυραση) τη μεθοδολογία της συστηματικής έρευνας. Σε επτά αρχαιολογικούς χώρους διενεργήθηκαν οι μεγάλες σωστικές ανασκαφές λόγω των μεγάλων δημοσίων έργων και συγκεκριμένα από την ανάγκη εξόρυξης λιγνίτη προς καύση για την παραγωγή ηλεκτρικού ρεύματος αφενός και αφετέρου για την κατασκευή του φράγματος Ιλαρίωνα στον μέσο ρου του Αλιάκμονα πάλι από τη ΔΕΗ Α.Ε. για τον ίδιο σκοπό. Οι χώροι με περισσότερους από ένα τομέα στις μεγάλες ανασκαφές είναι οι παρακάτω κατά νομό. Νομός Κοζάνης: 1) στη Νεκρόπολη της θέσης Λειβάδια Αιανής, 2) στον προϊστορικό οικισμό του Κλείτου Δήμου Ελλησπόντου, 3) στη θέση Αη-Μάρκος Μαυροπηγής Δήμου Πτολεμαΐδας (Αγωγός Ύδρευ-

### Το ιστορικό της έρευνας στην Αιανή

Η θέση **Λειβάδια** της Αιανής, 700 μ. περίπου βόρεια από την αρχαία πόλη που εκτείνεται στον λόφο της Μεγάλης Ράχης, είναι κυρίως γνωστή ως νεκροταφείο της αρχαϊκής και κλασικής εποχής και ως νεκρόπολη με τους μνημειακούς χτιστούς θαλαμωτούς (βασιλικούς) τάφους. Στον ίδιο χώρο έχει αποκαλυφθεί σημαντικός αριθμός λακκοειδών ταφών της ίδιας εποχής αλλά και της ελληνιστικής, το νεκροταφείο της ύστερης εποχής χαλκού με μυκηναϊκό χαρακτήρα, μικρή εγκατάσταση τελικής νεολιθικής και πρώιμης εποχής χαλκού, καθώς και ελάχιστα σποραδικά ευρήματα της εποχής σιδήρου<sup>2</sup>.

Η ανασκαφή, ως διαρκής συστηματική έρευνα με ζητούμενα και στόχους, διακόπηκε πολύ νωρίς στους αρχαιολογικούς χώρους της Αιανής για λόγους φυσικά ανεξάρτητους από τη θέλησή μας. Όπως είναι γνωστό με τον ερχομό της δεκαετίας του 1990 μεγάλες ανασκαφές δεν διενεργήθηκαν και στη δεκαετία του 2000 η έρευνα επαναλήφθηκε αποκλειστικά με σωστικό χαρακτήρα<sup>3</sup>. Κατά την τριετία 2005-2007 ολοκληρώθηκε ως σωστική η ανασκαφή ενός συνόλου 257 τάφων στο

σης και Τηλεθέρμανης Πτολεμαΐδας, 4) στις θέσεις Ίσιωμα (αγροτ. αρ. 158, 161) και Μικρό Λιβάδι (αγροτ. αρ. 27) Μαυροπηγής Δήμου Πτολεμαΐδας, 5) σε οικόπεδο της Ακρινής Δήμου Ελλησπόντου (λόγω ισοπέδωσης από τον ιδιοκτήτη), 6) στη θέση Κουρί Αναρράχης Δήμου Πτολεμαΐδας (Δρόμος Δυτικής Εορδαίας), 7) στη θέση Φάσες Φούφα Δήμου Πτολεμαΐδας (Δρόμος Δυτικής Εορδαίας), 8) στη θέση Λογκάς Ελάτης Δήμου Καμβουνίων λόγω του Φράγματος Ιλαρίωνα της ΔΕΗ Α.Ε., όπως και οι επόμενες εντός νομού Γρεβενών: 9) στη θέση Βρωμονέρια Παναγιάς Δήμου Δεσκάτης, 10) στη θέση Κτιό Διπόρου Δήμου Βεντζίου, 11) στη θέση Παναγιά Διπόρου Δήμου Βεντζίου, 12) στη θέση Άγιος Κωνσταντίνος Δήμητρα Δήμου Χασίων, 13) στη θέση Μέγας Αη-Πύργης Δήμητρας Δήμου Χασίων.

2. Για την εποχή σιδήρου βλ. εκτενές άρθρο Γ. Καραμήτρου-Μεντεσίδη, «Η Αιανή στην Εποχή Σιδήρου», στο Διεθνές Συμπόσιο στη μνήμη του W.E. Coulson, Η αναθεώρηση των «Σκοτεινών Αιώνων», Βόλος, 14-17/06-2007 (2011) 279-311.

3. Βλ. σχετικά Γ. Καραμήτρου-Μεντεσίδη, ΑΕΜΘ 10Α, 1996, 31-33 και η ίδια, ΑΕΜΘ 14, 2000, 591, σημ. 1.



Σχ. Ι. Αιωνή, οι ταφές της ύστερης εποχής χαλκού.

ανατολικό νεκροταφείο, ελληνιστικών κυρίως χρόνων, στο οποίο η ανασκαφή των 80 πρώτων τάφων είχε πραγματοποιηθεί κατά τα έτη 1985-1986 και έκτοτε ο χώρος επηρεαζόταν από τις αρόσεις και τη διάβρωση<sup>4</sup>.

Μικρές ανασκαφικές παρεμβάσεις έγιναν στη θέση Λειβάδια κατά τα έτη 1991, 1992, 1996, 1997<sup>5</sup>, ενώ κατά το 1999 επανήλθαμε στον χώρο των καταλοίπων της εποχής χαλκού, διότι εκεί κοντά έχει σχεδιαστεί η διέλευση του σωλήνα για την απομάκρυνση των ομβρίων του στεγαστρου, που προστατεύει τους μεγάλους τάφους. Η αποκάλυψη ακτέριστου σκελετού σε

συνεσταλμένη στάση, δεύτερου λακκοειδούς τάφου με μυκηναϊκό χαρακτήρα, καθώς και ο εντοπισμός άλλων τεσσάρων μας οδήγησε στη συνέχεια της ανασκαφής κατά το 2000, οπότε αποκαλύφθηκε νεκροταφείο από συνολικά 29 ταφές<sup>6</sup>.

Δυστυχώς κατά το 2003 πλημμύρισε ο χώρος του νεκροταφείου της ύστερης εποχής χαλκού και λόγω της θέσης του, αφού η νεκρόπολη όλη ως γνωστόν βρίσκεται στο κοίλωμα που ενώνει δύο αντίθετες πλαγιές, όπου στραγγίζουν πολλά νερά, αλλά και λόγω μεγάλης και απότομης βροχόπτωσης και μη σωστής αποστράγγισης των ομβρίων του στεγαστρου. Αναγκαστήκαμε τότε

4. Βλ. σχετικές ανακοινώσεις Γ. Καραμήτρου-Μεντεσίδη, ΑΕΜΘ 19, 2005, 495-498, η ίδια, ΑΕΜΘ 20, 2006, 833-846 και η ίδια ΑΕΜΘ 21, 2007, 37-46, με πληρέστερη βιβλιογραφία.

5. Για τις σύντομες αυτές ανασκαφές βλ. συνοπτικά Γ. Καραμήτρου-Μεντεσίδη, ΑΕΜΘ 10Α, 1996, 31-33 και αντίστοιχα η ίδια, ΑΔ 46, 1991, Β'2 Χρον., 303-304, ΑΔ 47, 1992, Β'2 Χρον., 445, ΑΔ 51, 1996, Β'2 Χρον., 529-531, ΑΔ 52, 1997, Β'2 Χρον., 738, Γ. Καραμήτρου-Μεντεσίδη, Κ. Παπαγιαννάκης, ΑΕΜΘ 11, 1997, 67-68.

6. Για το νεκροταφείο της ύστερης εποχής χαλκού στη θέση Λειβάδια βλ. Γ. Καραμήτρου-Μεντεσίδη, ΑΔ 54, 1999, Β'2 Χρον., 617-619, η ίδια, ΑΔ 55, 2000, Β'2 Χρον., 791-793, η ίδια, ΑΕΜΘ 14, 2000, 591-606, η ίδια, Η Περιφέρεια του Μυκηναϊκού Κόσμου, Β' Διεθνές Διεπιστημονικό Συμπόσιο, Λαμία 1999 (2003) 167-190 και για τις ενδείξεις του ίδιου νεκροταφείου, βλ. Γ. Καραμήτρου-Μεντεσίδη, ΑΕΜΘ 3, 1989, 49, εικ. 9-11, η ίδια, ΑΔ 44, 1989, Β'2 Χρον., 365, εικ. 193γ-δ, η ίδια, ΑΕΜΘ 4, 1990, 76, εικ. 3, 4, η ίδια, ΑΔ 45, 1990, Β'2 Χρον., 353, εικ. 155α.

για μήνες να αντλούμε το νερό ως τον ερχομό του καλοκαιριού και έκτοτε να προσπαθούμε με διάφορες μεθόδους να απομακρύνουμε τα πολλά νερά, διότι δυστυχώς το έργο αντικατάστασης των παλαιών πλέον στεγάστρων και εφαρμογής αντιπλημμυρικής προστασίας, παρά την έγκριση προμελέτης, δεν προχώρησε και ελπίζουμε (όπως πάντα) στο μέλλον.

Και το 2008 και 2009 για τους παραπάνω λόγους επαναλάβαμε την έρευνα στη νεκρόπολη με στόχους την εξαντλητική πλέον ανασκαφή σε βάθος σε όλες τις τομές και τα τετράγωνα που είχαν ερευνηθεί στη δεκαετία του 1980, δεδομένου ότι (όπως ήδη εδώ και χρόνια έχουμε επισημάνει) στο χώρο αυτό, στον οποίο έχει διαπιστωθεί ταφική χρήση από την ύστερη εποχή χαλκού και εξής και κατοίκηση στη νεολιθική και πρώιμη εποχή χαλκού, οι επιχώσεις ιδιαίτερα στο νότιο και δυτικό τμήμα φθάνουν και ξεπερνούν τα πέντε μέτρα<sup>7</sup>.

### Χώρος νεκροταφείου της ύστερης εποχής χαλκού

Με ζήλο, που δεν μας περίσσευε, λόγω και της παράλληλης διενέργειας των μεγάλων σωστικών ανασκαφών, καταβάλαμε κάθε προσπάθεια με πλήρη επίγνωση των δυσκολιών και πιάσαμε το νήμα από εκεί που το αφήσαμε το 2000<sup>8</sup>. Αρχικά συμπληρώσαμε την ανασκαφή στις τφ 5-6 και 11, οι οποίες μαζί με άλλες<sup>9</sup> φαινόταν να εισχωρούν κάτω από τη διπλή ορθογώνια κατασκευή από πλακερές πέτρες, σχεδόν κάθετα μπηγμένες, με κοινό μεσαίο σκέλος μήκους 18,5 μ. και άνισο πλάτος 5 και 8 μ. αντίστοιχα εκατέρωθεν, που βρίσκεται σε ψηλότερο επίπεδο από αυτό των ταφών, περίπου από 0,40 έως 1,70 μ.<sup>10</sup>. Διαπιστώσαμε ότι μόνο στις ταφές αυτές είχαν εναπομείνει ευρήματα και πιο συγκεκριμένα στη διπλή ταφή 5-6, με σκελετό γυναικάς και άντρα, μαζί με τα άκρα πόδια αποκαλύφθηκαν στον άντρα μυκηναϊκό αλάβαστρο και δίωτο κύπελλο τύπου Αιανής με αμαυρόχρωμη διακόσμηση

7. Για τα γεωμορφολογικά χαρακτηριστικά, τους τρεις αναβαθμούς και αντίστοιχα ενότητες τάφων και φάσεις βλ. Γ. Καραμήτρου-Μεντεσίδη, ΑΕΜΘ 3, 1989, 49-51, η ίδια, ΑΕΜΘ 4, 1990, 77.

8. Στην ανασκαφή συμμετείχαν χρονολογικά οι αρχαιολόγοι Μ. Δούριου, Σ. Θερόμος, Α. Κοκκινίδου, Π. Τσακμάκη, Α. Αποστολίδου. Το 2009, και μετά την ολοκλήρωση της Έκθεσης στο Μουσείο Αιανής, στην καλή διεξαγωγή της ανασκαφής συνέβαλαν οι μόνιμοι τεχνίτες Σ. Γκούνας και Μ. Φτάκας.

9. Πρβλ. Γ. Καραμήτρου-Μεντεσίδη, ΑΕΜΘ 14, 2000, 595, καθώς και σχέδιο 1.

10. Για την ορθογώνια αυτή κατασκευή βλ. σχετική μνεία Γ. Καραμήτρου-Μεντεσίδη, ΑΔ 46, 1991, Β'2 Χρον., 304, η ίδια ΑΔ 51, 1996, Β2 Χρον., 530, η ίδια ΑΔ 54, 1999, 617-618, η ίδια ΑΕΜΘ 14, 2000, 592-593, 595.



Εικ. 1. Αιανή, θέση Λειβάδια. Ταφή 30. Μυκηναϊκό αλάβαστρο και ασκός.



Εικ. 2. Ταφή 36. Δίωτο αγγείο τύπου Αιανής (ακ. 9082) και μυκηναϊκό αλάβαστρο (ακ. 9086).

ση<sup>11</sup>. Στην τφ 11 αποκαλύφθηκε κάρναρος με αμαυρόχρωμη διακόσμηση (μονόχρωμη), τύπου Β με λαβές που απολήγουν σε ακμή-απόφυση<sup>12</sup>.

Μετά την προσεχτική αυτή έρευνα έκρινα σωστό να διατηρηθεί η ιδιόμορφη αυτή κατασκευή, άλλωστε για τον λόγο αυτό από το 2000 έχει στεγαστεί πρόχειρα όλος ο χώρος του νεκροταφείου της ΥΕΧ, και έτσι το 2009 προβήκαμε σε κάλυψη του επιπέδου των ταφών με γεωύφασμα, άμμο και χώμα. Μάλιστα όχι μόνο επαυροιοθετήθηκε με την αποκάλυψη του μέγιστου δυνατού που θα μπορούσε να εξέχει από το έδαφος, αλλά

11. Για τον τύπο αυτού του αγγείου και τη διάδοσή του εκτός Αιανής βλ. Γ. Καραμήτρου-Μεντεσίδη, ΑΕΜΘ 14, 2000, 599-600 και σημ. 19 για τη διάδοσή του, ήτοι: Για τα αγγεία από την Άνω Κώμη βλ. Γ. Καραμήτρου-Μεντεσίδη, ΑΕΜΘ 12, 1998, 458, για του Χρωμίου βλ. Κ. Ρομιόρουλου, ΒΣΑ 66, 1971, 354, αρ. 2α, εικ. 3 (αρ. Κατ. 67), για του Πολυμύλου βλ. Γ. Καραμήτρου-Μεντεσίδη, Μ. Βατάλη, ΑΕΜΘ 13, 1999, 373, εικ. 7, για του Σπάρτου (αρ. κατ. Αιανής 9512) βλ. μνεία Γ. Καραμήτρου-Μεντεσίδη, Βόιον, Νότια Ορεστίς, Αρχαιολογική Έρευνα και Ιστορική Τοπογραφία, 1999, 123 (όπου αναφέρεται ως σκύφος) και για των Σερβίων (αρ. ΒΕΚ 1276), βλ. η ίδια, ΑΔ 59, 2004, Β'2 Χρον., 3β, 528.

12. Για τους τύπους των χειροποίητων κανθάρων της ύστερης εποχής χαλκού βλ. Γ. Καραμήτρου-Μεντεσίδη, ΑΕΜΘ 14, 2000, 593 και σημ. 5, 599 και σημ. 14, 15, για τη διάδοσή τους στη γύρω περιοχή και έως την Αλβανία.

ΤΑΦΗ	ΜΥΚΗΝΑΪΚΑ			ΧΕΙΡΟΠΟΙΗΤΑ ΜΕ ΑΜΑΥΡΟΧΡΩΜΗ ΔΙΑΚΟΣΜΗΣΗ				ΧΕΙΡΟΠΟΙΗΤΑ ΑΒΑΦΑ			ΣΥΝΟΛΟ ΤΑΦΗΣ
	Αλάβαστρο	Ασκός	2	Πρόχους	Κάνθαρος	Κύαθος	Κύπελλο	Πρόχους	Κάνθαρος	Κύαθος	
1 Άνδρ.;											
2 Άνδρ.	1						1 (δίχρ. τύ- που Αιανής)				2
3 Άνδρ.	1			1 (δίχρωμη)							2
4	1										1
5 Γυν.											
6 Άνδρ.	1						1 (δίχρ. τύ- που Αιανής)				2
7 Άνδρ.	1				1 (μονόχρ. τύπου Β)			1			3
8 Παιδί;					1 (δίχρ. τύπου Α)			1			2
9 Παιδί;					1 (μονόχρ. τύπου Α)						1
10 Παιδί;	1								1 (τύπου Β)		2
11					1 (μονόχρ. τύπου Β)	1 (μονόχρ. τύπου Β)					2
12 Άνδρ.	1				1 (μονόχρ. τύπου Α)						2
13 Παιδί											
14 Παιδί	1				1 (δίχρ. τύπου Β)					1 (τύπου Γ)	3
15 Παιδί									1 (τύπου Α)		1
16 Παιδί;	1		1								2
17 Ενήλιξ	2										2
18 Γυν.;				1 (δίχρωμη)		1 (δίχρ. τύπου Γ)	1 (δίχρ. τύ- που Αιανής)				3
19 Γυν.;									1 (τύπου Β)		1
20 Παιδί;								1	1 (τύπου Β)		2
21 Γυν.	1										1
22 Άνδρ.	2		1					1			4
23 Ενήλιξ				1 (δίχρωμη)	1 (δίχρ. τύπου Α)						2
24 Γυν.;	1									1	2
25 Παιδί				1 (δίχρωμη)			1 (μονόχρ. τύπου Αιανής)		2 (τύπου Α)		4
26 Άνδρ.;	1										1
27 Γυν.;	1								1 (τύπου Α)		1
28 Παιδί	1			1 (δίχρωμη)							2
29	1			1 (δίχρωμη)	1 (μονόχρ. τύπου Α)						3
30 παιδί	1	1 (μονόχρ.)		1 (μονόχρ.)							3
31 Γυν.											
32 Παιδί	1										1
33				1 (δίχρωμη)							1
34	1				1 (δίχρ. τύπου Α)						2
35							1 (τύπου Αιανής)		1 (τύπου Α)		2
36								1 (δίχρ. τύ- που Αιανής)			1
37	1										1
<b>ΣΥΝΟΛΟ</b>	<b>20</b>	<b>1</b>	<b>4</b>	<b>8</b>	<b>9</b>	<b>2</b>	<b>6</b>	<b>4</b>	<b>8</b>	<b>2</b>	
<b>ΣΥΝΟΛΟ</b>	<b>25</b>			<b>25</b>				<b>15</b>			<b>64</b>

Πίν. Ι. Αιανή, θέση Λειβάδια, νεκροταφείο ΥΕΧ. Τυπολογική και ποσοστιαία κατανομή πήλινων αγγείων ανά ταφή.

αρκετές πλάκες που εμφανίστηκαν στη νότια γωνία της και οι λίγες στη δυτική την κλείνουν και από τις δύο αυτές πλευρές. Παράλληλα με την οριοθέτηση αυτή, εντοπίσαμε τις ταφές 30 και 31 εντός του νοτιοανατολικότερου «περιβόλου» και προς τα βορειοανατολικά άλλες δύο, τις ταφές 32, 33 (Σχ. 1). Οι δύο πρώτες ήταν διαταγμένες, ωστόσο η τφ 30 περιείχε χάντρες και τρία πήλινα αγγεία, μυκηναϊκό αλάβαστρο, πρόχου με δίχρωμη αμαυρόχρωμη διακόσμηση και πτηνόμορφο ασκό με καστανοκόκκινη διακόσμηση (Εικ. 1), σχήμα που εντοπίζουμε για πρώτη φορά<sup>13</sup> και η τφ 31 μόνο μια χάλκινη τριχολαβίδα. Ασύλητη ήταν μόνο η τφ 32, προφανώς κοριτσιού, στον λάκκο της οποίας είχε τοποθετηθεί δευτερογενώς ταφή από καύση με ένα μυκηναϊκό αλάβαστρο, πέντε χάλκινες περόνες και τμήμα έκτης, οκτώ λίθινες και δύο γυάλινες χάντρες, δύο χρυσά ενώτια από στενό έλασμα, το οποίο στο ένα πέρας φέρει οπή-κρίκο, στη συνέχεια χωρίζεται στα δύο και καταλήγει σε ενιαίο ημικυκλικό πέρας. Από την πλέον απομακρυσμένη τφ 33 διασώθηκε μόνο ένα πήλινο αγγείο, πρόχους με αμαυρόχρωμη δίχρωμη διακόσμηση.

Μετά και την πρόοδο της έρευνας κατά το 2009 θεωρούμε ότι έχει εξαντληθεί η πιθανότητα εντοπισμού άλλων ταφών της ίδιας εποχής στα τετράγωνα που ανασκάψαμε. Ωστόσο οφείλουμε μνεία στις τρεις ακτέριστες ταφές στο ανώτερο πρώτο στρώμα με καύσεις σε θήκες, που σχηματίστηκαν από κάθετες πλάκες και εντοπίστηκαν στην τομή ΙΧ, τ. 39, τομή Χ, τ. 61/62 και στην τομή ΙΧ, τ. 31/40 αντίστοιχα. Στην τελευταία, που περιβαλλόταν επιπλέον από αργούς λίθους, διασώθηκαν αποσπασματικά κάποια κτερίσματα<sup>14</sup>. Αναμφισβήτητα στις 33 ταφές θα πρέπει να προσμετρηθούν οι δύο ασύλητες ταφές με σκελετούς σε συνεσταλμένη στάση, που αποκαλύψαμε στις τομές VI, τετ. 42 και VI, τετ. 33/42/43 το 1989 και 1990 αντίστοιχα και βρίσκονται στην ευθεία με τις 12 ταφές που αποκαλύφθηκαν εγκάρσια του μεσαίου σκέλους του «περιβόλου»<sup>15</sup>. Οι ταφές αυτές περιείχαν η πρώτη (αρ. 34), στην οποία υπήρχε και πλακερή πέτρα κάθετα τοποθετημένη, μυκηναϊκό αλάβαστρο, κάρναρος τύπου Α με οξυκόρυφες λαβές και αμαυρόχρωμη διακόσμηση και χάλκινη πε-

ρόνη (αρ. κατ. 9087, 9083, 12736 αντίστοιχα) και η δεύτερη (αρ. 35) άβαφο κάρναρος τύπου Α, δίωτο κύπελλο τύπου Αιανής, γυάλινη χάντρα και πήλινο αμφικωνικό σφονδύλι (αρ. κατ. 9084, 9085, 10702, 10703 αντίστοιχα).

Επιπλέον στο σύνολο αυτό των ταφών της ύστερης εποχής χαλκού προσθέτουμε άλλες τρεις διαταραγμένες λακκοειδείς ταφές της παλαιότερης έρευνας, επίσης στην ίδια ευθεία. Την 36<sup>η</sup>, που είχαμε ανασκάψει στην τομή VI, τετ. 34 και περιείχε δίωτο αγγείο τύπου Αιανής με δίχρωμη αμαυρόχρωμη διακόσμηση (αρ. κατ. 9082), την τφ 37 στην τομή VI, τετ. 26 με μυκηναϊκό αλάβαστρο (αρ. κατ. 9086) (Εικ. 2) και την τφ 38 στην τομή VI, τετ. 50, στην οποία διασώθηκαν το πίσω μέρος πτηνόμορφου ασκού με δίχρωμη αμαυρόχρωμη διακόσμηση, άβαφος κύαθος και 21 χάντρες, εκ των οποίων οι 17 ήταν λίθινες, μία από ήλεκτρο και τρεις από γυαλί (αρ. κατ. 10739, 10740, 10738 αντίστοιχα).

Συνεπώς αλλάζει ο πίνακας με την τυπολογική και ποσοστιαία κατανομή των πήλινων αγγείων που είχαμε καταρτίσει για το νεκροταφείο της ύστερης εποχής χαλκού το 2000, χωρίς να διαφοροποιούνται σημαντικά τα ποσοστά των μυκηναϊκών και χειροποίητων αμαυρόχρωμων αγγείων (Πίν. 1)<sup>16</sup>. Διαπιστώνουμε το μεγάλο ποσοστό μηκηναϊκών αγγείων, αφού σε σύνολο 66 τα 25 αγγεία είναι μυκηναϊκά. Μολονότι νεότερη ανθρωπολογική έρευνα στο σκελετικό υλικό δεν

16. Η συζήτηση για την ερμηνεία της παρουσίας μυκηναϊκών ευρημάτων αλλά και η εξέταση των χαρακτηριστικών της κεραμικής με αμαυρόχρωμη διακόσμηση ξεπερνά το πλαίσιο αυτής της Συνάντησης. Συνοπτικά για τα μυκηναϊκά βλ. Γ. Καραμήτρου-Μεντεσιδή, Βόιον-Νότια Ορεστίς, Αρχαιολογική Έρευνα και Ιστορική Τοπογραφία, 1999, 120-126, η ίδια, Η Περιφέρεια του Μυκηναϊκού Κόσμου, Β' Διεθνές Διεπιστημονικό Συμπόσιο (2003) 167-190, η ίδια, ΑΕΜΘ 14, 2000, 591-606, με την υπόλοιπη βιβλιογραφία αναλυτικότερα στις καταγεγραμμένες 26 θέσεις προστίθεται η θέση Λογκάς Ελάτης, βλ. και θέση στο Λουκόμι Τσοτυλίου, με παράδοση ενός μυκηναϊκού ξίφους αντίστοιχα (βλ. Γ. Καραμήτρου-Μεντεσιδή, ΑΕΜΘ 20, 2006, 879 και η ίδια, ΑΔ 2007, Χρον., τυπώνονται).

Για την κεραμική με αμαυρόχρωμη διακόσμηση ή μακεδονική αμαυρόχρωμη (θαμπή) ή βορειοδυτική αμαυρόχρωμη κεραμική ή δωρική κεραμική, βλ. Γ. Καραμήτρου-Μεντεσιδή, Βόιον-Νότια Ορεστίς, Αρχαιολογική Έρευνα και Ιστορική Τοπογραφία, 1999, 120-126, η ίδια, Η Περιφέρεια του Μυκηναϊκού Κόσμου, Β' Διεθνές Διεπιστημονικό Συμπόσιο, Λαμία 1999, (2003), 171-172 με την υπόλοιπη βιβλιογραφία στις αναφερόμενες εκεί 55 και 43 θέσεις με τέτοια κεραμική (Δυτικής Μακεδονίας και νομού Κοζάνης αντίστοιχα) προσθέτουμε άλλες 4 θέσεις στον νομό Γρεβενών και άλλες 3 στον νομό Κοζάνης, βλ. Γ. Καραμήτρου-Μεντεσιδή, ΑΕΜΘ 20, 2006, 866, 868, 880 (για τις θέσεις Κρυπήγαδο Αλιάκμονα και Γέφυρα Παναγιάς Γρεβενών), η ίδια και Χ. Λόκανα, «Η ανασκαφή στη θέση Κρυπήγαδο Αλιάκμονα Βοΐου», στον παρόντα τόμο, 318, σημ. 9 (για τη θέση Κρυπήγαδο Αλιάκμονα), η ίδια ΑΔ 59, 2004, Β' 3β Χρον., 534, 537 (για τις θέσεις Βογγόπετρα Τρανοβάλτου και Ισιωμάτων Μηλιάς). Επιπλέον στις 46 θέσεις του νομού Κοζάνης προστέθηκε άλλη μία, η θέση Λογκάς Ελάτης, βλ. Γ. Καραμήτρου-Μεντεσιδή, Δ. Θεοδώρου, στον παρόντα τόμο, σημ. 8).

13. Πρβλ. Ρ.Α. Mountjoy, Mycenaean Decorated Pottery. A Guide to Identification, SIMA 73, 1986, 81, fig. 97, FS 194.

14. Βλ. Γ. Καραμήτρου-Μεντεσιδή, ΑΕΜΘ 14, 2000, 592-593, 594-595.

15. Για την οργάνωση του νεκροταφείου βλ. Γ. Καραμήτρου-Μεντεσιδή, ΑΕΜΘ 14, 2000, 595 και 602 και δύο από τις παλαιότερες ταφές (τφ 34, 35), η ίδια, ΑΕΜΘ 3, 1989, 49, εικ. 9-11, η ίδια, ΑΔ 44, 1989, Β'2 Χρον., 365, εικ. 193γ-δ, η ίδια, ΑΕΜΘ 4, 1990, 76, εικ. 3, 4, η ίδια, ΑΔ 45, 1990, Β'2 Χρον., 353, εικ. 155α.



Εικ. 3. Στρώμα πρώιμης εποχής χαλκού.

έχει προκύψει, μπορούμε να καταγράψουμε κάποια στοιχεία, αναφορικά με τη στάση των δύο φύλων και των παιδιών. Παρατηρήσαμε ότι όσοι σκελετοί έχουν ταυτιστεί με άντρες έχουν συνεσταλμένη στάση προς τα δεξιά, πλην του νεκρού της ταφής 22 με ξιφος που λυγίζει ωστόσο το δεξί γόνατο προς τα δεξιά, και όλων το κεφάλι είναι προς τα δεξιά, εκτός της ταφής 1 που λείπει. Για τη στάση των γυναικών δεν είναι τόσο σαφές το δείγμα διότι και οστά δεν διατηρήθηκαν σε καλή κατάσταση. Πάντως δύο ταφές (οι τφ 19, 24) έχουν συνεσταλμένη θέση προς τα αριστερά και το κεφάλι επίσης, ενώ η τφ 21 σε ύπτια θέση στρέφει το κεφάλι αριστερά. Στις παιδικές ταφές τα οστά διατηρούνται πολύ χειρότερα και δεν έχει καθοριστεί το φύλο σε όσες διασώζονται, ωστόσο μία ταφή (τφ 14) έχει συνεσταλμένη θέση και κρανίο προς τα δεξιά και μία άλλη (η τφ 25) έχει κορμό και κρανίο προς τα αριστερά.

Πέραν της οριοθέτησης του νεκροταφείου της ΥΕΧ και της ολοκλήρωσης της έρευνάς του, έχουμε θέσει ως στόχο τη συνέχεια της ανασκαφής σε τομείς και τετράγωνα, τα οποία είχαν ερευνηθεί κατά το παρελθόν, όπως αναφέραμε ήδη. Γνωρίζουμε πλέον ότι οι ταφές της ΥΕΧ έγιναν σε λάκκους, οι οποίοι είχαν ανοιχθεί στο 2<sup>ο</sup> και εισχώρησαν στο 3<sup>ο</sup> στρώμα, το

οποίο είναι της πρώιμης εποχής χαλκού<sup>17</sup> (Εικ. 3). Για την έρευνα σε βάθος θέσαμε όριο την εξάντληση του στρώματος της πρώιμης εποχής χαλκού. Τα στρώματα των ανθρωπογενών επιχώσεων στο χώρο παρουσιάζουν κατωφέρεια από ανατολικά προς τα δυτικά και από βορρά προς νότο, ενώ σε γενικές γραμμές οι κλίσεις είναι ομαλές με πιο έντονη αυτή της ανατολικής-δύσης. Ωστόσο εντοπίζονται μεγάλες διαφορές στο πάχος των στρωμάτων σταδιακά από ανατολικά, όπου αυτό μετρά λίγα εκατοστά, προς στα δυτικά, όπου φθάνει στο μισό μέτρο. Αντίστοιχα τα βορειότερα τετράγωνα έχουν λεπτότερα στρώματα, ενώ τα νότια πολύ παχύτερα. Αυτό είχε ως συνέπεια στις βορειοανατολικές τομές να περιορίζεται στο ελάχιστο το βάθος των τετραγώνων, ενώ αντίθετα στις νοτιοδυτικές ο εντοπισμός του στρώματος της ΠΕΧ να εξελίσσεται σε μια δύσκολη επιχείρηση. Χαρακτηριστικά παραδείγματα είναι το τετράγωνο XIII/46, στο οποίο εντοπίσαμε το επίπεδο της πρώιμης χαλκοκρατίας στα 4 μ. βάθος και μέχρι τα 5 μ. δεν την είχαμε διαπεράσει ακόμα. Στο τετράγωνο XII/6 ανασκάψαμε σε βάθος 5, 20 μ. και μόλις είχαμε εισέλθει στα επίπεδα της ΠΕΧ πλημμύρισε με νερό. Αντίθετα στο τετράγωνο VIII/41 η πρώιμη χαλκοκρατία εμφανίζεται αμέσως μετά την απομάκρυνση του τωρινού επιφανειακού στρώματος.

Μετά από πολλή σκέψη και μπροστά στο αδιέξοδο που δημιουργείται με την ύπαρξη υπόγειων νερών, όπως παραπάνω εκτενώς αναφέραμε, θεωρήσαμε τέλος της ανασκαφής το στρώμα της ΠΕΧ και αποφασίσαμε την επίχωση των μεγάλων σκαμμάτων που δημιουργούνται. Μετά το στρώμα της ΠΕΧ έχουμε διαπιστώσει ότι στη μεγαλύτερη έκταση υπόκειται στρώμα κατά βάση αργιλώδες, σχεδόν χωρίς κανένα εύρημα, για το οποίο έχει σταθεί αδύνατο, προς το παρόν τουλάχιστον, να θεωρήσουμε φυσικό, παρά την αποκάλυψή του και σε πάχος 1 μ. σε κάποια σημεία, ή στρώμα που έχει καλύψει βαθύτερα πρωιμότερη ανθρωπογενή επίχωση, δεδομένου ότι η κατοίκηση στην τελική νεολιθική εποχή έχει εντοπιστεί ανατολικότερα, στην τομή VII, αλλά σε πολύ υψηλότερο επίπεδο<sup>18</sup>. Μάλιστα στα τετράγωνα 2 και 3 της διπλανής τομής VIII αποκαλύψαμε πιθανότατα δάπεδο κάτω από το στρώμα της ΠΕΧ, που σχετίζεται με τα νεολιθικά της τομής VII.

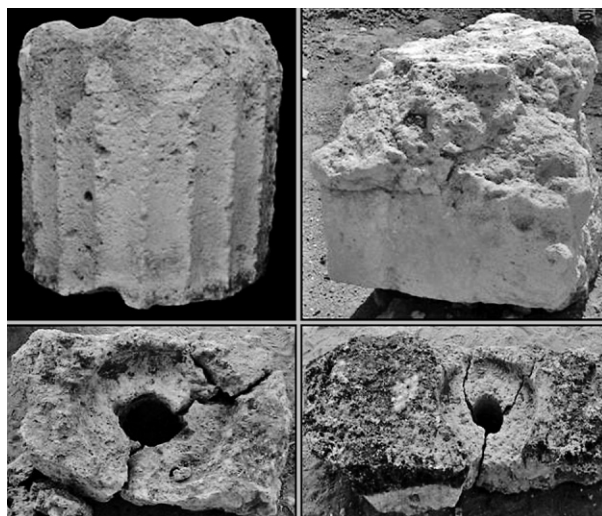
17. Βλ. σχετικά Γ. Καραμήτρου-Μεντεσίδη, ΑΕΜΘ 14, 2000, 595.

18. Για τις στρωματογραφικές παρατηρήσεις βλ. και Γ. Καραμήτρου-Μεντεσίδη, ΑΕΜΘ 14, 2000, 594 και για την έρευνα των νεολιθικών χρόνων βλ. Γ. Καραμήτρου-Μεντεσίδη, ΑΔ 52, 1997, Β'2 Χρον., 738, Γ. Καραμήτρου-Μεντεσίδη-Κ. Παπαγιαννάκης, ΑΕΜΘ 11, 1997, 67-68.

## Ταφές και ευρήματα της αρχαϊκής-κλασικής εποχής<sup>19</sup>

Βόρεια και βορειοανατολικά του νεκροταφείου της ΥΕΧ τα ευρήματα ανήκουν στη δεύτερη περίοδο ταφικής χρήσης του χώρου. Η έκταση που ερευνήσαμε περικλείεται στις τομές IV (κυρίως), VI και λιγότερο στην τομή X. Θεωρούμε ότι ολοκληρώθηκε στην έκταση των τετραγώνων IV, τ. 31-34, 41-44, 51-54 και 61-64.

Στην τομή IV πιάσαμε το νήμα από την έρευνα του 1996 (μετά από σύντομη έρευνα και κατά το 1990 και 1992), κατά την οποία είχαμε αποκαλύψει ταφές αρχαϊκών-κλασικών χρόνων και υστεροελληνιστικών χρόνων και ορίζονταν από πρόχειρους περιβόλους, μικρούς τύμβους ή λιθορριπή, όπως συμπεράναμε από το πλήθος των δόμων, των αργών, γωνιασμένων και πλακαρών λίθων, τις κροκάλες, τη γωνία ενός περιβόλου από αργούς λίθους και το ευθύ τμήμα ενός δεύτερου<sup>20</sup>. Ορισμένα από τα σημαντικότερα ευρήματα όλης της νεκρόπολης προήλθαν από τον χώρο αυτό, όπως ο μελαμβραφής κάρναρος των αρχών του 5<sup>ου</sup> αι. π.Χ. με την εγχάρακτη επιγραφή [...K]ΑΛΙΟΣ ΕΜΙ ΤΗΣ ΔΟΛΙΟ (αρ. κατ. 7478, στο τετράγωνο IV/48), ο μελανόμορφος αμφορέας των μέσων περίπου του 6<sup>ου</sup> αι. π.Χ. με παραστάσεις αυλητή και κωμαστών (αρ. κατ. 11708, στο IV, τ. 11/21), η μελανόμορφη οινοχόη με την πα-



Εικ. 4. Αρχιτεκτονικά μέλη (ακ. 19492, 19491, 19501, 19500).

ράσταση της θεάς πάνω σε ταύρο, η οποία κρατά δάδες στα χέρια και κατευθύνεται προς ένα βωμό (αρ. κατ. 13931, στο IV, τ. 32/12), και τα δύο συμπαγή χάλκινα αλογάκια, τα οποία εντοπίστηκαν μαζί με χάλκινο αγαλμάτιο ιππέα (αρ. κατ. 13516-17, 13520, στο IV, τ. 12), μεγάλα χάλκινα χρηστικά σκεύη (στο IV, τ. 34).

Είναι σημαντικό το γεγονός του εντοπισμού καταλοίπων αρχιτεκτονικών κατασκευών στον χώρο αυτό της νεκρόπολης, όπου επικρατούν οι λακκοειδείς τάφοι, και τούτο επιβεβαιώνει την ύπαρξη μνημειακών ταφικών οικοδομημάτων, όπως και παλαιότερα είχαμε επισημάνει τόσο από τα διάσπαρτα σχετικά ευρήματα όσο κυρίως από την εύρεση σφονδύλων δωρικών κιόνων, του μεγαλύτερου η διάμετρος είναι 0,60 μ. (του αρ. κατ. 10574 πάνω στον περίβολο ΙΑ)<sup>21</sup>. Αρχιτεκτονικό μέλος από ανωδομή πιθανότατα κτηρίου εντοπίσαμε στο IV, τ. 60 (αρ. κατ. 19491) και στη βάση του IV, τ. 23 του 1996 (αρ. κατ. 19500) προστέθηκε και δεύτερη από μαργαϊκό ασβεστόλιθο από το IV, τ. 7 (αρ. κατ. 19501), στις οποίες παρατηρούμε σε μακρόστενους δόμους μικρού πάχους κυκλικές βαθύνσεις με μικρές οπές στο κέντρο παρόμοιων διαστάσεων (Εικ. 4)<sup>22</sup>.

Στην τομή VI, εκτός της τφ 33 της ΥΕΧ, εντοπίστηκαν τρεις λάκκοι με πρώιμες ταφές, ενώ στην τομή IV και προς την ανερεύνητη ανατολική πλευρά αποκαλύ-

19. Η νεκρόπολη της Αιανής παραμένει δυστυχώς αδημοσίευτη γενικές αναφορές και επί μέρους δημοσιεύσεις ευρημάτων (αρχαϊκής και κλασικής εποχής), βλ. Γ. Καραμήτρου-Μεντεσιδή, ΑΔ 42, 1987, Β'2 Χρον., 424-426, η ίδια, ΑΔ 43, 1988, Β'2 Χρον., 398-399, η ίδια, ΑΕΜΘ 2 1988, 19-25, η ίδια, ΑΔ 44, 1989, Β'2 Χρον., 365, η ίδια, Αιανή Κοζάνης, Αρχαιολογικός Οδηγός, 1996, 29-31, η ίδια, Ελμειακά 22, 1989, 3-11, ΑΕΜΘ 3 1989, 49-50, η ίδια, ΑΕΜΘ 4, 1990, 75-83, η ίδια, Αρχαία Μακεδονία, Μουσείο Βικτώριας, Μεμβούρνη, 1989, 1988, 42, 370, η ίδια, Αρχαία Μακεδονία V 1 (1993) 654-655, η ίδια, ΑΔ 45, 1990, Β'2 Χρον., 353-354, η ίδια, ΑΔ 47, 1992, Β'2 Χρον., 445, η ίδια, Ελληνικός Πολιτισμός, Μακεδονία, Το Βασίλειο του Μεγάλου Αλεξάνδρου, 1993, 34-35, 159-161, η ίδια, Μακεδονία, από τον Φίλιππο Β' ως τη ρωμαϊκή κατάκτηση, Αθήνα 1993, 30-32, η ίδια, Enciclopedia dell'Arte Antica, 2<sup>o</sup> Suppl., 1971-1994, λ. Κοζάνη, 206-208, Γ. Καραμήτρου-Μεντεσιδή, Ε. Κεφαλίδου, Αρχαία Μακεδονία VI 1 (1999) 537-562, Γ. Καραμήτρου-Μεντεσιδή, ΑΕΜΘ 10Α, 1996, 28, η ίδια, ΑΔ 51, 1996, Χρον., 530, η ίδια, Βόιον-Νότια Ορεστίς, Αρχαιολογική Έρευνα και Ιστορική Τοπογραφία (1999) 252, Ε. Κεφαλίδου, στο Μ. Λιλιμπάκη-Ακαμάτη, Κ. Τζαναβάρη (επιμ.), Μνείας Χάριν, Τόμος στη Μνήμη Μαίρης Σιγανίδου (1998) 115-125, η ίδια, στο Π. Αδάμ-Βελένη (επιμ.), Μύρτος, Τιμητικός τόμος για την Ιουλία Βοκοτοπούλου (1999) 321-333, Γ. Καραμήτρου-Μεντεσιδή, Αιανή: αγάλματα αρχαϊκών χρόνων στο Δ. Παντερμαλής, Μ. Τιβέριος, Εμμ. Βουτυράς (επιμ.), Αγαλμα, Μελέτες για την αρχαία πλαστική προς τιμήν του Γ. Δεσπίνη (2001) 59-65, η ίδια στις μονογραφίες, Η Αιανή και η συμβολή της στη διαμόρφωση της νέας ιστορικής φυσιογνωμίας της Άνω Μακεδονίας, Μακεδονική Λαϊκή Βιβλιοθήκη 43 (2008) και Αιανή. Αρχαιολογικοί χώροι και Μουσείο. Αρχαιολογικός Οδηγός, 2008 (έκδοση του Αρχαιολογικού Μουσείου Αιανής, αρ. 15).

20. Βλ. Γ. Καραμήτρου-Μεντεσιδή, ΑΔ 51, 1996, Β'2 Χρον., 530, όπου ερευνήθηκαν τα τετράγωνα 1-5, 11-15, 21-25, 31-35, 41-45, 51-55, 61-65, και η ίδια ΑΔ 45, 1990, Β'2 Χρον., 353-354, η ίδια, ΑΕΜΘ 4, 1990, 78-79 καθώς και ΑΔ 47, 1992, Β'2 Χρον., 445, καθώς και ΑΕΜΘ 10Α, 1996, 32-33.

21. Βλ. σχετική μνεία Γ. Καραμήτρου-Μεντεσιδή, ΑΕΜΘ 4, 1990, 77, εικ. 8 (αρ. κατ. 10504, 10506).

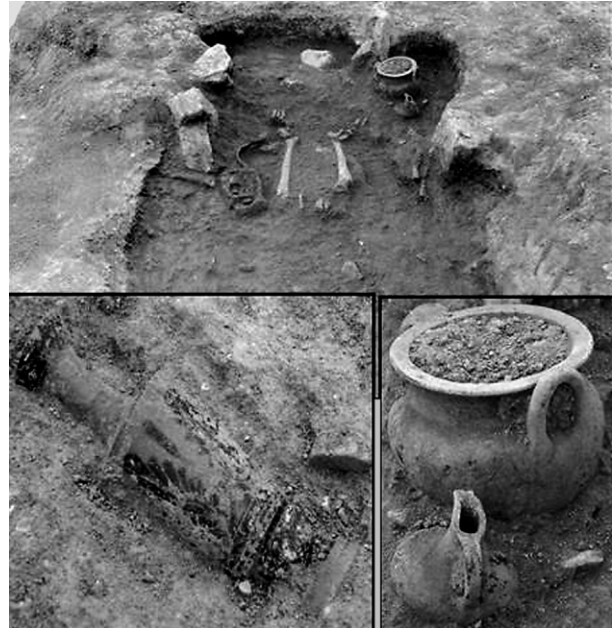
22. Οι διαστάσεις του IV, τ. 23 είναι 1,12×0,73, μέγ. πάχους 0,38 μ. με κυκλική βαθύνηση διαμέτρου 0,60 και οπή στο κέντρο 0,20 μ. και του IV, τ. 7 1,80×0,82, μέγ. πάχους 0,37 μ. με βαθύνηση διαμέτρου 0,53 και οπή 0,16 μ.



Εικ. 5. Ταφή αρ. 12/2008.

φθηκαν οι περισσότερες. Συνολικά στα δύο έτη έχουμε αποκαλύψει 19 ταφές αυτής της εποχής, όλες διαταραγμένες (οι έξι δεν έφεραν κανένα κτερίσμα), πλην της κλασικής ταφής στην τομή IV, τ. 67 (με προσωρινό αριθμό 12/2008) (Εικ. 5). Ωστόσο διασώθηκαν αρκετά και σημαντικά ευρήματα, σύμφωνα με τη συνήθεια της επιλεκτικής σύλησης, ιδιαίτερα προς αναζήτηση πολύτιμων αντικειμένων στο πάνω μέρος του σώματος<sup>23</sup>. Τέσσερις ταφές (στα IV, τ. 67, 55, 56, 66, 26, 27 αντίστοιχα με προσωρινούς αρ. 12/2008 και 1, 9, 10/2009) ορίζονταν από πέτρες ακανόνιστου σχήματος κυρίως. Επιπλέον, στο δάπεδο της ταφής του τ. IV, τ. 48/49 (με προσωρινό αρ. 7/2009) εμφανίστηκαν τέσσερις οπές για τη στήριξη των ποδιών της νεκρικής κλίνης στις τέσσερις γωνίες αντίστοιχα. Ο διαστάσεις των λάκκων ποικίλουν, των περισσότερων είναι μεγάλες και κυμαίνονται από 1,85 έως 4 μ. σε μήκος και από 1 έως 3 μ. πλάτος.

Η **ταφή στο τ. IV, τ. 55/56** (με προσωρινό αρ. 1/2009) σε λάκκο διαστάσεων 2,50×1,05 μ. και κατεύθυνση ΒΑ→ΝΔ οριζόταν από λίθους και ανήκε σε άντρα κρίνοντας από τις δύο σιδερένιες αιχμές (Εικ. 6). Στην ταφή αυτή αποτυπώνεται με σαφήνεια η συνηθισμένη, όπως έχουμε αναφέρει, τακτική της επιλεκτικής σύλησης, αφού στο επίπεδο έδρασης αποκαλύφθηκε μόνο το κάτω τμήμα του σκελετού, καθώς και τα κτερίσματα που ήταν τοποθετημένα στην περιοχή των κάτω άκρων και αποτελούνταν από πήλινα αγγεία, μελανόμορφη λήκυθο, κρατήρα, οινόχοη, και μέταλλα, σιδερένιο μαχαίρι-



Εικ. 6. Ταφή αρ. 1/2009.

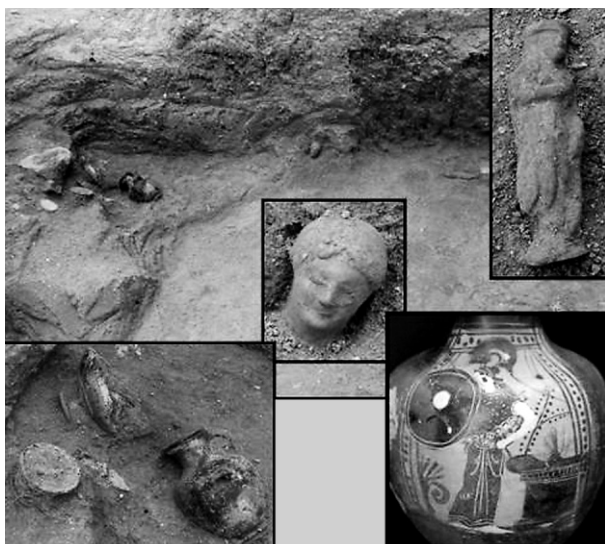
διο, τις αιχμές, και μια χάλκινη σπλεγγίδα, ενώ περισυλλέχτηκαν και δύο σιδερένια καρφιά και στόμιο χάλκινου αγγείου.

Η **ταφή στο τ. IV, τ. 26, 27** (με προσωρινό αρ. 10/2009) στον άξονα ΒΔ→ΝΑ και σε λάκκο πολύ μεγάλων διαστάσεων, που διανοίχθηκε περισσότερο κατά τη σύλησή της στην αρχαιότητα, ορίζεται επίσης από λίθους. Δεν σώζονται καθόλου οστά, αλλά στα κτερίσματα συγκαταλέγονται τρία μελανόμορφα αγγεία, λήκυθος, κύλικα και υδρία με παράσταση Αθηνάς δίπλα σε βωμό, καθώς και ειδώλιο-προτομή, ειδώλιο-πλακίδιο όρθιας γυναικείας μορφής και δύο σιδερένια μαχαίριδια (Εικ. 7).

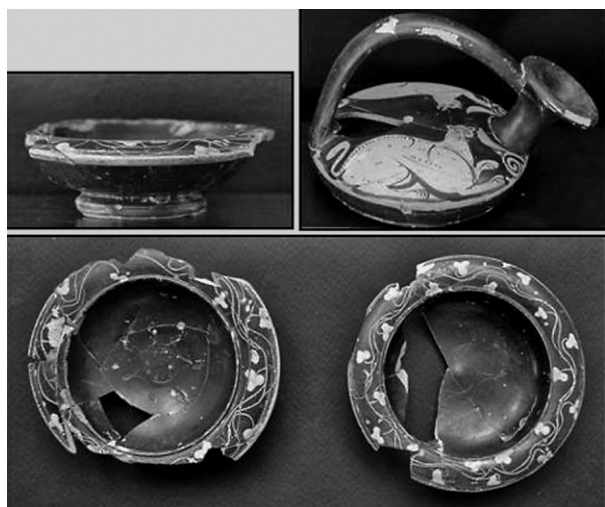
Η **ταφή στο τ. IV, τ. 56** (με προσωρινό αρ. 1/2008) σε βαθύ και μεγάλο λάκκο είχε διαλυθεί και τα αγγεία περισυλλέχτηκαν σε πάμπολλα όστρακα, ενώ υπολείμματα καύσης στο νότιο άκρο παραπέμπουν σε λατρευτική πυρά. Κατά τη συντήρηση προέκυψαν ενδιαφέροντα ερυθρόμορφα αττικά αγγεία του δεύτερου τετάρτου και προς τα μέσα του 4<sup>ου</sup> αι. π.Χ., όπως δύο ασκοί με παραστάσεις λεοντοπάνθηρων, πελίκη με παράσταση σατύρου και Διονύσου πάνω σε λεοντοπάνθηρα στην κύρια όψη και δύο αντωπών ματιοφόρων αντρών στην άλλη (Εικ. 8), αλλά και δύο σκυφίδια με διακόσμηση τύπου «δυτικής κλιτύος» στην πάνω επιφάνεια του χείλους, που μαρτυρούν και μεταγενέστερη χρήση του λάκκου (Εικ. 9)<sup>24</sup>. Με την ομάδα των ερυθρόμορ-

23. Για την Αιανή βλ. ενδεικτικά Γ. Καραμήτρου-Μεντεσιδή, ΑΕΜΘ 3, 1989, 50, η ίδια, ΑΕΜΘ 4, 1990, 77.

24. Όμοιο αττικό σκυφίδιο περιείχε και η ταφή 148 του ανατολικού νεκροταφείου της Αιανής, βλ. Γ. Καραμήτρου-Μεντεσιδή, ΑΕΜΘ 20, 2006, 837, εικ. 8.



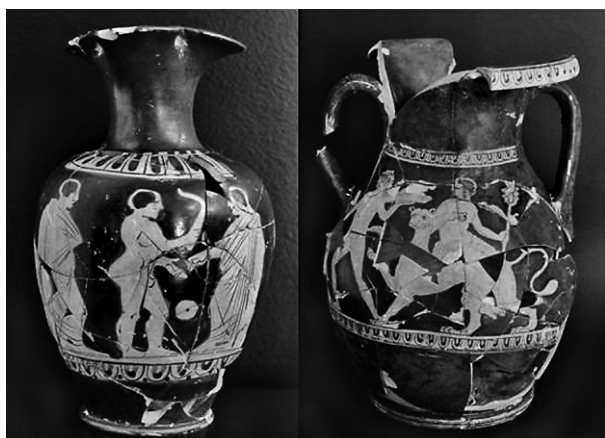
Εικ. 7. Ταφή αρ. 10/2009.



Εικ. 9. Ταφή αρ. 1/2008. Σκυφίδια και ασκός.

φων αγγείων συνδέεται και η τριφυλλόσχημη οinoχόη της ομάδας fat-boy, με τη συνήθη παράσταση ευτραφούς νέου, εδώ με σπλεγγίδα, ανάμεσα σε δύο μιατιοφόρες αντρικές μορφές (Εικ. 8). Η ομάδα αυτή περιλαμβάνει οinoχόες και σκύφους, που δεν είναι πολυάριθμοι στον ελλαδικό χώρο, σε σύγκριση με την Ιταλία (Spina, Adria) και αποτελούν έργα δευτέρας σειράς από πολλά κέντρα παραγωγής<sup>25</sup>.

25. Βλ. μικρή αναφορά σε J. Boardman, Αθηναϊκά Ερυθρόμορφα Αγγεία, 1995, 209 και σε M. Moore, Attic Red-Figured and White-Ground Pottery, The Athenian Agora, XXX, 1997, 40, 63, 131, Beazley, ARV2, 1484-1495, πρβλ. G. Belloni, CVA Italia, Civico Museo Archeologico di Milano 31, 1959, 8-9, πίν. 13,4 (οinoχόη 3643/26) και De Motes y Nicdau, Picazo y Gurina, Martin y Ortega, CVA, Espagne 5, Musée Monographique D' Ullastret 1, 1984, 45, πίν. 44, 2. Βλ. επίσης, Δ. Παλαιοδόωρος, «Οinoχόη της ομάδας fat-boy από τη Θεσσαλία. Σκέψεις για



Εικ. 8. Ταφή αρ. 1/2008. Ερυθρόμορφη οinoχόη και πελίκη.



Εικ. 10. «Τσαλακωμένες» χάλκινες φιάλες.

Πολύ σημαντικά ευρήματα αποτελούν και οι τσαλακωμένες φιάλες με οπή στο κέντρο του πυθμένα (Εικ. 10), που εντοπίστηκαν επάνω σε λιθοσφρό στα τετράγωνα IV/36-46, όπως και η επίσης τσαλακωμένη φιάλη από το τετράγωνο 24, που ανήκουν σε ένα σύνολο πάνω από 100 δειγμάτων πλέον σε όλη τη νεκρόπολη, διότι μαρτυρούν πόσο διαδεδομένο ήταν το έθιμο των εναγισμών σε νεκρώσιμες και μεταθανάτιες τελετές, η μετέπειτα καταστροφή τους και εναπόθεση οπουδήποτε.

Εξαιρετικής σημασίας είναι και το πήλινο ειδώλιο με τα πόδια, που δεν σώζονται ακέραια, ανοιχτά, το οποίο διατηρεί ερυθρό χρώμα στις θηλές του στήθους και στα χείλη (IV, τετ. 55) (Εικ. 11) και η χάλκινη πλαστική λαβή σε σχήμα δεξιάς παλάμης που βρέθηκε στο τετράγωνο (IV, τ. 53). Είναι χυτή με τα δάχτυλα ενωμένα, πλην του αντίχειρα και τόσο οι διαστάσεις της όσο

τη διάδοση των προϊόντων του εργαστηρίου στον μεσογειακό χώρο» στο Συνέδριο: Οι εισαγωγές Αττικής Μελανόμορφης και Ερυθρόμορφης κεραμικής στην αρχαία Θεσσαλία, Βόλος 3-5 Δεκεμβρίου 2010, τυπώνεται.

Πιθανότατα ερυθρόμορφος σκύφος από την ταφή 4 του Δυτικού Λόφου της θέσης Κεραμαριό Παλιουριάς Γρεβενών με αποσπασματική παράσταση γυμνού αγοριού ανήκει επίσης στην ομάδα fat-boy, βλ. μνηία Γ. Καραμήτρου-Μεντεσίδη, ΑΕΜΘ 20 2006, 886.



Εικ. 11. Πήλινο ειδώλιο, χάλκινη και μαρμάρινη παλάμη.



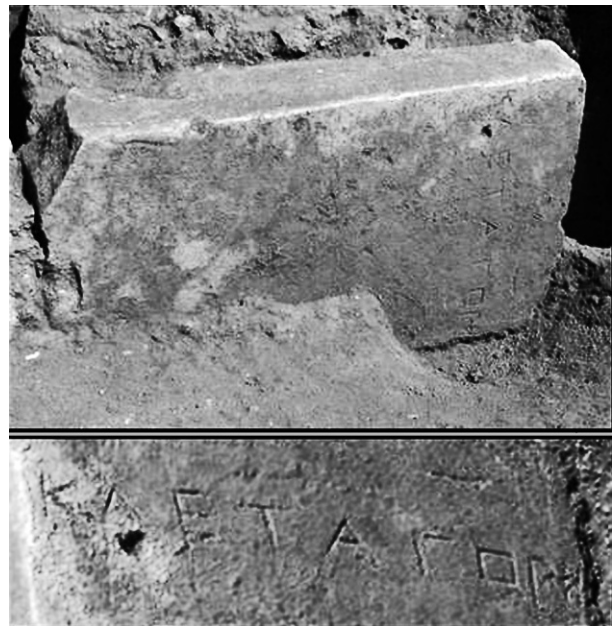
Εικ. 12. Ταφή 7/2008. Ερυθρόμορφη λήκυθος.

και η αρχή καμπύλης στον καρπό υπαγορεύουν την προσαρμογή της σε υδρία παρά σε πρόχου, κατά το παράλληλο της χάλκινης υδρίας από τάφο Θέρμης με ένταξη στα 560-555 π.Χ., καθώς και της υδρίας από την Ποσειδωνία<sup>26</sup>.

Η μαρμάρινη μικρή παλάμη αριστερού χεριού (αρ. κατ. 18614), (Εικ. 11) που ανήκει σε άγαλμα μικρού κούρου εμπλουτίζει τη συλλογή της Αιανής με έργα της μεγάλης πλαστικής και επιβεβαιώνει την ύπαρξη του αγαλματικού αυτού τύπου σε μικρό και μεγάλο μέγεθος<sup>27</sup>.

Αττικά, μικρά σχετικά, αγγεία διέφυγαν τη διαρπαγή, όπως ερυθρόμορφη λήκυθος με παράσταση γυναικωνίτη (Εικ. 12), γυναίκα με καθρέπτη καθισμένη σε κλισμό και δίπλα της κάλαθος. Αγγείο καλλωπισμού φάνηκε στην παρυφή τομής μετά από βροχή και ήταν ελλειπής μικρός γυάλινος αμφορίσκος, παρόμοιος με άλλους που έχουν περισυλλεγεί από τον χώρο κατά καιρούς και αποτελούν αξιόλογο σύνολο.

Η επιτύμβια στήλη με εγχάρακτο το όνομα Κλεταγόρη (Εικ. 13), που εντοπίζεται για πρώτη φορά στην Άνω Μακεδονία, είναι η δεύτερη ενεπίγραφη που εντοπίζουμε ανασκαφικά, μετά από εκείνη της Κλειόνας,



Εικ. 13. Ταφή 9/2009. Στήλη Κλεταγόρης.

ενώ άλλες δύο έχουν παραδοθεί από τον χώρο της νεκρόπολης<sup>28</sup>. Είχε τοποθετηθεί σε δεύτερη χρήση για να στηριχτεί ως πλακερός λίθος, στην ταφή του τετραγώνου IV, τ. 56/66 (με προσωρινό αριθμό τφ 9/2009). Τόσο η επίστεψη όσο και το κάτω μέρος έχουν αποσπαστεί από την πλάκα που φέρει επιμελημένα δουλεμένες επιφάνειες.

26. Για την υδρία από τη Θέρμη Ε. Σκαρλατίδου, *ASAtene*, LXXX, s. III, 2, t. I, 2002, 285, αρ. 1, 301 και από την Ποσειδωνία βλ. και Ι. Κουλεϊμάνη-Βοκοτοπούλου, *Χαλκάι Κορινθιουργεί Πρόχοι* (1975) 130, αρ. 8, πίν. 46γ.

27. Βλ. σχετικά Γ. Καραμήτρου-Μεντεσιδή, «Αιανή: αγάλματα αρχαϊκών χρόνων», στο Δ. Παντερμαλής, Μ. Τιβέριος, Εμμ. Βουτυράς (επιμ.), *Άγαλμα, Μελέτες για την αρχαία πλαστική προς τιμήν του Πάργου Δεσπίνη* (2001) 59-65, η ίδια, *Αιανή. Αρχαιολογικοί χώροι και Μουσείο. Αρχαιολογικός Οδηγός* (2008) 62-63, 123-124 (έκθεμα αρ. 12) (έκδοση του Αρχαιολογικού Μουσείου Αιανής, αρ. 15).

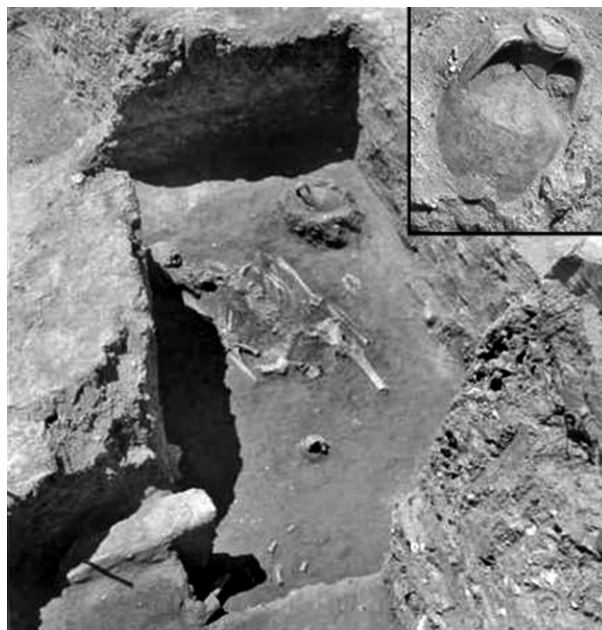
28. Βλ. Γ. Καραμήτρου-Μεντεσιδή, *ΑΕΜΘ* 4, 1990, 78-80.

## Ταφές ελληνοιστικών χρόνων

Έχουμε επισημάνει την ομοιογένεια των λακκοειδών ταφών αυτής της εποχής στη νεκρόπολη, καθώς και το γεγονός ότι ήταν φτωχά κτερισμένες σε σχέση με του ανατολικού νεκροταφείου της Αιανής. Το 1996 έξι ταφές ήταν σχετικά αδιατάρακτες στην τομή IV, με το συνηθισμένο κτέρισμα του μακεδονικού αμφορέα και σε μία περίπτωση του χάλκινου νομίσματος στην παλάμη, ενώ σε όλο τον χώρο ξεπερνούν τις 100<sup>29</sup>. Οι ελληνοιστικές ταφές που ανασκάψαμε στα δύο περασμένα έτη ήταν 13, από τις οποίες δύο (οι αρ. 2 και 15 του 2008) ήταν ασύλητες<sup>30</sup>.

Στις ταφές αυτές το πήλινο αγγείο, πάντα στο πάνω μέρος του σώματος, ήταν μακεδονικός αμφορέας ή οινοχόη και σε μία περίπτωση κάλαθος, ενώ στην πολύ διαταραγμένη της τομής IV, τ. 41/31 (με προσωρινό αριθμό τφ 18/2009), προφανώς γυναίκας, υπήρχαν επιπλέον τρία μυροδοχεία, σταμνοειδής πυξίδα και 18 αστραγάλοι.

Η ταφή στο τετράγωνο IV, τ. 47 (με προσωρινό αρ. 2/2009) είναι μια ακόμη διαταραγμένη ελληνοιστική ταφή και έφερε δύο σιδερένιες περόνες και έναν μακεδονικό αμφορέα, αλλά αυτό που την ξεχωρίζει είναι ότι βρέθηκε στο στόμα του νεκρού χρυσό επιστόμιο σε δεύτερη χρήση που είχαν προφανώς αφαιρέσει από αρχαϊκή ταφή, τακτική που συναντάμε για δεύτερη φορά ξεκάθαρα στη νεκρόπολη (Εικ. 14)<sup>31</sup>.



Εικ. 14. Ελληνοιστική ταφή 2/2009.

Στην ταφή της τομής IV, τετ. 35 (με προσωρινό αριθμό τφ 4/2009) εντοπίστηκε ένα χάλκινο νόμισμα τύπου Κοινού Μακεδόνων, Γαΐου Ταμίου (168-167 π.Χ.). Στον εμπροσθότυπο αποτυπώνεται κεφαλή Περσέα με φτερωτό κράνος προς τα δεξιά και στον οπισθότυπο στεφάνι από φύλλα δρυός με την επιγραφή *ΜΑΚΕΔΟΝΩΝ ΤΑΜΙΟΥ ΓΑΪΟΥ ΠΟΠΛΙΛΙΟΥ*.

*Αιανή,*

*Α' Εφορεία Προϊστορικών και Κλασικών Αρχαιοτήτων*

29. Για τις ταφές αυτές βλ. Γ. Καραμήτρου-Μεντεσιδη, ΑΔ 42, 1987, Β2 Χρον., 423-424, η ίδια, ΑΔ 44, 1989, Β2 Χρον., 366, η ίδια, ΑΕΜΘ 3, 1989, 51, εικ. 15, η ίδια, ΑΕΜΘ 4, 1990, 77, εικ. 18, η ίδια, «Αιανή: οι ελληνοιστικοί τάφοι στη βασιλική Νεκρόπολη της Αιανής», ΣΤ' Συνάντηση για την Ελληνοιστική Κεραμική (2004) 207-218, και για ευρήματα παλαιά από τάφους η ίδια εποχής εντός του σύγχρονου οικισμού της Αιανής, βλ. η ίδια, Ζ' Συνάντηση για την Ελληνοιστική Κεραμική (2011) 407-420.

30. Ελληνοιστικές ήταν οι τφ 2, 4, 8, 14, 15, 16, 18/2008 και οι τφ 2, 4, 7, 9, 12/2009.

31. Το ίδιο είχαμε διαπιστώσει και στην ταφή ελληνοιστικών χρόνων στην τομή I, τ. 13, όπου στο στόμα είχε του νεκρού είχε τοποθετηθεί το χρυσό επιστόμιο (αρ. κατ. 12802), βλ. Γ. Καραμήτρου-Μεντεσιδη, ΣΤ' Συνάντηση για την Ελληνοιστική Κεραμική, «Αιανή. Ελληνοιστικοί τάφοι στη Βασιλική Νεκρόπολη» (2004) 209, που περιείχε και νόμισμα.

