

ΕΠΙΣΤΗΜΟΝΙΚΟ ΣΥΜΠΟΣΙΟ

Οἶνον ἱστορῶ

ΒΕΛΒΕΝΤΟ ΤΟ ΟΙΝΟΦΟΡΟ

ΚΤΗΜΑ ΒΟΓΙΑΤΖΗ

Στα ἄκρα τῆς Πελοποννήσου

ΚΤΗΜΑ ΒΟΓΙΑΤΖΗ, ΒΕΛΒΕΝΤΟ ΚΟΖΑΝΗΣ

ΑΘΗΝΑ 2014

ΜΟΡΦΩΤΙΚΟΣ ΟΜΙΛΟΣ ΒΕΛΒΕΝΤΟΥ

ΚΕΝΤΡΟ ΠΕΡΙΒΑΛΛΟΝΤΙΚΗΣ ΕΚΠΑΙΔΕΥΣΗΣ
ΒΕΛΒΕΝΤΟΥ – ΣΙΑΤΙΣΤΑΣ

ΟΙΝΟΠΟΙΑ ΒΟΓΙΑΤΖΗ

ΕΠΙΣΤΗΜΟΝΙΚΟ ΣΥΜΠΟΣΙΟ

Βελβεντό τὸ οἴνοφόρο

Βελβεντό, Σάββατο 19 Οκτωβρίου 2013

ΠΝΕΥΜΑΤΙΚΟ ΚΕΝΤΡΟ ΒΕΛΒΕΝΤΟΥ



ΠΕΡΙΕΧΟΜΕΝΑ

Περιεχόμενα	7
Πρόγραμμα	8–9
Προσφωνήσεις	11–23
ΧΡΙΣΤΙΝΑ ΖΙΩΤΑ, <i>Οίνος για ζώντες και νεκρούς; Αγγεία πότου σε νεκροταφεία της εποχής του χαλκού</i>	25–45
ΓΕΩΡΓΙΑ ΚΑΡΑΜΗΤΡΟΥ-ΜΕΝΤΕΣΙΔΗ, <i>Μαρτυρίες αμπελουργίας, οινοποιίας και οινοποιίας στους Νομούς Κοζάνης και Γρεβενών</i>	47–75
Γ. Ζ. ΤΖΙΦΟΠΟΥΛΟΣ, <i>Ενεπίγραφα αγγεία πότου (περ. 700 π.Χ.) από τη Μεθώνη Περείας</i>	77–101
Γ. Α. ΠΙΚΟΥΛΑΣ, <i>Για τὰ Σέρβια καὶ τὸ Βελβεντό: ἀνιχνεύοντας δρόμους καὶ (οἶν)εμπόριο</i>	103–116
ΣΤΑΥΡΟΥΛΑ ΚΟΥΡΑΚΟΥ-ΔΡΑΓΩΝΑ, <i>Ἡ μηλογαλακτική ζύμωση ἐλάβαινε χώρα στους οἴνους τῆς ἀρχαιότητας;</i>	117–124
ΑΓΑΘΟΝΙΚΗ Δ. ΤΣΙΛΠΑΚΟΥ, <i>«Αμπελοοινικά» Δυτικής Μακεδονίας μέσα από τα μνημεία της στη μεταβυζαντινή περίοδο</i>	125–143
ΜΑΡΙΖΑ ΤΣΙΑΠΑΛΗ, <i>Πρωτοβυζαντινή έπαυλη με ληνό στο Βελβεντό</i>	145–155
ΚΩΣΤΑΣ ΚΑΜΠΟΥΡΙΔΗΣ, <i>Η αμπελοκαλλιέργεια στην περιοχή των Σερβίων τον 16ο αιώνα</i>	157–172
ΠΑΝΑΓΙΩΤΗΣ Ι. ΚΑΜΗΛΑΚΗΣ – ΕΥΑΓΓΕΛΟΣ Θ. ΚΑΡΑΜΑΝΕΣ, <i>Αμπελουργία και κρασί στον παραδοσιακό πολιτισμό της περιοχής Κοζάνης – Γρεβενών</i>	173–207
ΧΑΡΙΚΛΕΙΑ Κ. ΣΠΙΝΘΗΡΟΠΟΥΛΟΥ, <i>Κλωνική επιλογή του Ξινόμαυρου, μελέτη - αξιολόγηση κλώνων</i>	209–218
Δ. Γ. ΤΑΣΚΟΣ – Γ. ΒΟΓΙΑΤΖΗΣ – Ε. ΖΑΝΔΕ, <i>Η επίδραση του υποκειμένου και της πυκνότητας φύτευσης στα χαρακτηριστικά της ποικιλίας Ξινόμαυρο</i>	219–229
ΓΙΑΝΝΗΣ Χ. ΒΟΓΙΑΤΖΗΣ, <i>Βελβεντό το οινοφόρο: από την παραδοσιακή αμπελουργία στην αμπελουργία ακριβείας</i>	231–248
Ἐπίμετρο	
ΒΑΣΙΛΙΚΗ Θ. ΔΙΑΦΑ-ΚΑΜΠΟΥΡΙΔΗ, <i>Το ἀμπέλι ὡς ἀντικείμενο γαμήλιας παροχής στην Κοζάνη την περίοδο της Τουρκοκρατίας (18ος–20ός αι.)</i>	249–259
Συζήτηση	261–289
Ἀπολογισμός Συμποσίου	289–295
Διευθύνσεις	297–298

ΓΕΩΡΓΙΑ ΚΑΡΑΜΗΤΡΟΥ-ΜΕΝΤΕΣΙΔΗ

Μαρτυρίες αμπελουργίας, οινοποιίας και οινοποσίας στους Νομούς Κοζάνης και Γρεβενών

Εισαγωγή

Ο οίνος, προϊόν της αμπέλου και δώρο του Διονύσου, χθόνιου θεού της βλάστησης, όπως και η Δήμητρα, τα δημητριακά και το λάδι της ελιάς αποτελούν τη λεγόμενη μεσογειακή τριάδα της αρχαίας ελληνικής διατροφής. Αλλά αν η Δήμητρα δίδαξε την καλλιέργεια του σίτου, ορίζοντας την αρχή του πολιτισμού και ονομάστηκε θεσμοφόρος, διότι θεμελίωσε την ευνομούμενη κοινωνία και εξασφάλισε την επιβίωση του ανθρώπου (γέννησε και τον τυφλό Πλούτο), ο Διόνυσος έδωσε την ομορφιά και χάρισε ψυχαγωγία με συμπόσια και θέατρο.

Για το δώρο του Διονύσου, καθώς και τη λατρεία του ίδιου του θεού, είναι πολλές οι αρχαιολογικές μαρτυρίες στην περιοχή μας, τις οποίες και θα προσπαθήσω σύντομα να παρουσιάσω.

Μαρτυρία άμπελουργού

Θα αναφερθούμε αρχικά στην επιγραφική μαρτυρία καλλιέργειας αμπέλου του 2ου–3ου αι. μ.Χ. από την περιοχή μας και συγκεκριμένα από την πόλη της Κοζάνης. Μολονότι (και δυστυχώς) δεν είναι ευρύτατα γνωστό, σε διάφορα σημεία εντός της πόλης της Κοζάνης έχουν αποκαλυφθεί κατά καιρούς αρχαιότητες, που χρονολογούνται από τα προϊστορικά έως τα ρωμαϊκά και βυζαντινά χρόνια και μάλιστα η επιγραφική μαρτυρία του 2ου αι. μ.Χ. (αρ. ΒΕΚ 17, εικ. 1) αποδεικνύει την ύπαρξη σημαντικού οικισμού με διοικητική οργάνωση πόλης με βουλή και δήμο στα χρόνια αυτά¹. Άλλωστε η καίρια γεωγραφική της θέση ήταν φυσικό να προσελκύσει από

1. Βλ. Γ. Καραμήτρου-Μεντεσιδή, *Κοζάνη, Πόλη Ελμιώτιδας, Αρχαιολογικός Οδηγός*, 1993, με τοπογραφικό σχεδιάγραμμα, στο οποίο σημειώνονται και αριθμούνται οι θέσεις της ίδιας, *Κοζάνη, μια αρχαία πόλη*, στο *Πρακτικά Α΄ Συνεδρίου 1993, Η Κοζάνη και η περιοχή*

νωρίς το ενδιαφέρον των ανθρώπων για μόνιμη εγκατάσταση. Τα ευρήματα αυτά, κτερίσματα τάφων τα περισσότερα, αλλά και σποραδικά οικιστικά κατάλοιπα, που ήρθαν στο φως κατά τη διάρκεια εκσκαφικών εργασιών, μαρτυρούν την ύπαρξη σημαντικής διαχρονικά πόλης, της οποίας όμως η θέση δεν κατέστη δυνατόν να εξακριβωθεί λόγω της συνεχούς κατοίκησης.

Η επιγραφή συγκαταλέγεται στις αρχαιότητες, τις οποίες η τύχη και όχι η συστηματική έρευνα βοήθησε να φτάσουν έως τις μέρες μας. Εντοπίστηκε το 1938 κοντά στην οικία Αθ. Λιόντα, μεταξύ των οδών Αγίου Δημητρίου και Αγίων Αναργύρων και είναι χαραγμένη πάνω σε αναθηματική στήλη (αρ. ΒΕΚ 51), δεξιά και αριστερά ανάγλυφης παράστασης του Δία, η οποία πιστοποιεί την ύπαρξη λατρείας του Δία Ύψιστου στη ρωμαϊκή εποχή και συγχρόνως μας δίνει στοιχεία για την κοινωνική σύνθεση και την αγροτική οικονομία, αφού διαβάζουμε ότι ο δούλος άνπελουργός Χρυσέρως, γιος του Φιλίππου, προσφέρει για τον κύριό του δύο σειρές αμπέλου από την προσωπική του περιουσία, σαν ευχαριστήριο στον Δία Ύψιστο²:

Χρυσέρως Φιλίππου
 άνπελουργός Δι|ι Ύψισ-
 τω εύχαριστήριον ύπέ|ρ|
 κυρίου· άπονομάζει vac.
 δέ αύτῶ άμπέ-
 λων δύω ὄρχου-
 ς έκ τῶν πε-
 κουλαρίων.

Αξιοσημείωτο είναι ότι η λέξη ὄρχος (=σειρά) επιζεί έως σήμερα στη γλώσσα του λαού της Δυτικής Μακεδονίας και προφανώς και άλλων περιοχών, όπως π.χ. στην Ανατολική Στερεά, από προσωπικό άκουσμα.

της, *Ιστορία και Πολιτισμός*, Θεσσαλονίκη 1997, 203–231· της ίδιας, *Νομός Κοζάνης 2000: ανασκαφές εν οδοίς και παροδίως*, ΑΕΜΘ 14(2000)614–615· της ίδιας, *Σωστικές ανασκαφές στον Νομό Κοζάνης κατά το 2003*, ΑΕΜΘ 17(2003)559· της ίδιας, *Η έρευνα του Φ. Πέτσα στον Νομό Κοζάνης*, στο *Διημερίδα της Εταιρείας Μακεδονικών Σπουδών προς τιμή του Φ. Πέτσα*, Οκτώβριος 2008, *Μακεδονικά* 39(2010–2012) [2013], 201–218.

2. Βλ. Θ. Ριζάκης – Γ. Τουράτσογλου, *Επιγραφές Άνω Μακεδονίας (Ελίμεια, Εορδαία, Νότια Λυγκηστis, Ορεστis)*, Τόμος Α΄, Αθήνα 1985, αρ. 22 (στο εξής ΕΑΜ 1985). Γ. Καραμήτρου-Μεντεσιδη, *Κοζάνη, Πόλη Ελιμιώτιδας, Αρχαιολογικός Οδηγός*, 1993, 28–29, εικ. 16, 82, εικ. 46.

Αρχαιοβοτανικά κατάλοιπα

Ελάτη, θέση Λογκάς

Πρόκειται για ευρύτατη αρχαιολογική θέση 455 στρεμμάτων, δεξιά του ρου του Αλιάκμονα, όπου τα τελευταία χρόνια διενεργήσαμε σωστική έρευνα πριν ο χώρος κατακλυστεί από τα νερά του φράγματος στο πλαίσιο του Υδροηλεκτρικού Έργου Ιλαρίωνα. Πρόκειται για αλλουβιακή λεκάνη, στην οποία το ανάγλυφο της προσδίδει χαρακτηρισά μικροπόλης: αποτελεί επίπεδη, σχεδόν, έκταση με απότομο έως κατακόρυφο ανάγλυφο στις ανατολικές παρυφές, δηλαδή χώρο εύφορο στην αγκαλιά του ποταμού με ιδανικές συνθήκες κατοίκησης διαχρονικά. Η θέση αποτέλεσε πόλο έλξης του ανθρώπου για μόνιμη εγκατάσταση από τη Νεολιθική Εποχή και δεν εγκαταλείφθηκε έως σήμερα η χρήση της, καθόσον εξασφαλίζει εύφορο και εύκολα καλλιεργήσιμο έδαφος. Κατά συνέπεια ο αρχαιολογικός χώρος ήταν ευρύτατος και κάλυπτε όλη την έκταση των 455 στρεμμάτων, τόσο στους αγρούς προς την ακροποταμιά και στις ήπιες αναβαθμίδες στο επικλινές των παρακείμενων λόφων (Τομέας Α), όσο και σε χώρο πίσω από τους λόφους αυτούς (Τομέας Β). Από την έρευνα στη θέση έχουν αποκαλυφθεί χώροι κατοίκησης κατά τη Νεολιθική Εποχή και την Πρώιμη και Μέση Εποχή Χαλκού, κατά την Ελληνιστική, χώροι οργανωμένων νεκροταφείων της Πρώιμης – Μέσης Εποχής Χαλκού, της Ύστερης Εποχής Χαλκού – Πρώιμης Εποχής Σιδήρου, καθώς και μεμονωμένοι τάφοι προϊστορικοί, ιστορικών χρόνων (κλασικοί–ελληνιστικοί) και βυζαντινοί³.

Σε χώρο προϊστορικής κατοίκησης στο πράνες του Τομέα Α και μάλιστα με κατάλοιπα της Νεότερης Νεολιθικής Εποχής και Πρώιμης Εποχής Χαλκού, εντοπίστηκαν με τη μέθοδο της επίπλευσης (σε νεροκόσκινο) γίγαρτα, ο αριθμός των οποίων φθάνει τα 100 περίπου. Η έρευνα βρίσκεται στην αρχή της και πρόκειται τα δείγματα να ταυτιστούν και να αξιολογηθούν αντίστοιχα⁴.

3. Για την έρευνα στη θέση Λογκάς Ελάτης βλ. Γ. Καραμήτρου-Μεντεσιδή, *Νομοί Κοζάνης και Γρεβενών: ΔΕΗ Α.Ε. (Φράγμα Ιλαρίωνα) και αρχαιότητες*, ΑΕΜΘ 18(2004)615–616· της ίδιας, ΑΔ 59(2004) Β3β, 52–526· της ίδιας, *Φράγμα Ιλαρίωνος 2006: Έρευνα στην Ελάτη, Παναγιά και Παλιουριά*, ΑΕΜΘ 20(2006)878–880· της ίδιας, ΑΔ 61(2006) Β2, υπό έκδοση· της ίδιας και Δ. Θεοδώρου, *Από την έρευνα στο Φράγμα Ιλαρίωνα (Αλιάκμων): Η ανασκαφή στον Λογκά Ελάτης*, ΑΕΜΘ 23(2009)53–62· της ίδιας, *Από το ανασκαφικό έργο της Α' ΕΠΚΑ κατά το 2010*, ΑΕΜΘ 24(2010) υπό έκδοση· της ίδιας, *Από το ανασκαφικό έργο της Α' ΕΠΚΑ κατά το 2011*, ΑΕΜΘ 25(2011) υπό έκδοση· της ίδιας, *Η έρευνα στη Μαυροπηγή και στο φράγμα Ιλαρίωνα κατά το 2012*, ΑΕΜΘ 26(2012) υπό έκδοση· της ίδιας, *Η Τυμφαία και ο Νομός Γρεβενών. Οι πρόσφατες ανασκαφές*, 2009, έκδοση Αρχαιολογικού Μουσείου Αιανής αρ. 16, 19.

4. Προέρχονται από την Τομή Ζ13, τετράγ. Ι και λίγα από την ΣΤ13/ΙV και ΧΙV. Η αναγνώριση έγινε από την αρχαιοβοτανολόγο Δ. Κοτζαχρήστου, η οποία συνεχίζει ειδικά τη μελέτη τους. Για τα βοτανικά κατάλοιπα της θέσης βλ. Δ. Κοτζαχρήστου, *Plant remains from the Neolithic*

Ξηρολίμνη

Στη θέση Πόρτα ή Πόρτες της Κοινότητας Ξηρολίμνης ανασκάψαμε μεγάλη έκταση νεολιθικού οικισμού, καθώς και χώρο ιερού του Απόλλωνα Νόμου και Μεσωρίσκου στο πλαίσιο της διέλευσης της Εγνατίας Οδού⁵. Ο προϊστορικός οικισμός, που αναπτύσσεται επίπεδα, ανασκάφηκε σε έκταση 5 στρεμμάτων και χρονολογείται από τη Νεολιθική (μάλιστα από την αρχαιότερη περίοδο γύρω στα 6200/6000 π.Χ.) έως την Πρώιμη Εποχή Χαλκού.

Από την, όχι πλήρη προς το παρόν, βοτανολογική εξέταση και από βάθος έως 1.37μ. του νεολιθικού τομέα έχει διαπιστωθεί η καλλιέργεια δημητριακών με σιτάρι μονόκοκκο και δίκκοκο, κριθάρι, και βρώμη, οσπρίων με φακή και μπιζέλια ή ρεβίθια, ενώ εντοπίστηκαν και δύο γίγαρτα σταφυλιού, την παρουσία των οποίων θεωρούμε σημαντική, παρόλο που δεν αποτελεί ισχυρή ένδειξη καλλιέργειας αμπέλου⁶.

Καλλιέργεια – παραγωγή

Κατασκευές οινοποιίας

Πολύμυλος

Μεγάλο μέρος αρχαίας πόλης, την οποία έχουμε ταυτίσει με την Εΰια της Μακεδονίας, αποκαλύψαμε κατά την εκτεταμένη σωστική ανασκαφή στον Πολύμυλο, λόγω της κατασκευής του άξονα και κόμβου της Εγνατίας Οδού⁷. Πρόκειται για οργανωμένη οικιστική εγκατάσταση των ελληνιστικών και πρώιμων ρωμαϊκών

and Bronze Age site of Elati 'Longas in Western Macedonia, northern Greece. Seeds and human activity in a river site. A preliminary investigation στο 16th Conference of the International Work Group for Palaeoethnobotany, 17–22 June 2013, Θεσσαλονίκη, υπό έκδοση. Για την άμπελο των νεολιθικών χρόνων ενδεικτικά βλ. Σ.-Μ. Βαλαμώτη, Η εκμετάλλευση της αμπέλου στο χώρο της Μακεδονίας και της Θράκης κατά τη Νεολιθική και την Πρώιμη Εποχή του Χαλκού, στο Αμπελοοικονομική Ιστορία στο χώρο της Μακεδονίας και της Θράκης, Ε΄ Τριήμερο Εργασίας, Νάουσα 17–19.9.1993, ΠΤΙ ΕΤΒΑ, Αθήνα 1998, 137–149.

5. Για την ανασκαφή συνολικά και τα ευρήματα βλ. Γ. Καραμήτρου-Μεντεσιδή, *Αιανή και νομός Κοζάνης: 10 χρόνια έρευνας*, ΑΕΜΘ 2006, *Επετειακός τόμος*, 111–113 με προγενέστερη βιβλιογραφία της ίδιας, ΑΔ 55(2000) Β2, 794–796.

6. Γ. Καραμήτρου-Μεντεσιδή, *Ξηρολίμνη Κοζάνης 1998*, ΑΕΜΘ 12(1998)475. Σημειώνω μόνο ότι σε δείγμα καμμένου ξύλου από την ίδια ανασκαφή (αρ. δείγματος 1384, 21.06.1999) αναγνωρίστηκε *vitis vinifera* L. από το Ινστιτούτο Μεσογειακών Δασικών Οικοσυστημάτων και Τεχνολογίας Δασικών Προϊόντων του Εθνικού Ιδρύματος Αγροτικής Έρευνας.

7. Η ανασκαμμένη έκταση ξεπέρασε τα 20.000 τ.μ. στη διάρκεια μιας έρευνας, η οποία διήρκεσε πολλά έτη, κατά το 1995–1996, από το 1998 έως και το 2000, επαναλήφθηκε και το 2006 και δεν καταφέραμε να διατηρηθεί το παραμικρό τμήμα κάτω από γέφυρα, σύμφωνα και με τον αρχικό σχεδιασμό. Βλ. Γ. Καραμήτρου-Μεντεσιδή, *όπ. π.*, ΑΕΜΘ 2006, 114–116, με συνολική βιβλιογραφία της ίδιας, *όπ. π.*, ΑΕΜΘ 20(2006)847–856.

χρόνων, η οποία εκτείνεται στο επικλινές έδαφος νοτίως υπερκείμενου λόφου, στον οποίο έχουμε εντοπίσει τειχιωμένη ακρόπολη και με την οποία συνδέεται τμήμα της κάτω πόλης· επίσης, έχουμε διαπιστώσει κατοίκηση και στις πλαγιές του αμέσως επόμενου λόφου προς τα δυτικά και συμπεράναμε ότι πρόκειται για συμπληρωματικό χώρο κατοίκησης και ενδεχομένως χώρο καταφυγής. Βρισκόταν στα όρια των αρχαίων διαμερισμάτων της Εορδαίας και της Ελιμώτιδας και εντός της επικράτειας της Ελιμώτιδας, σε φυσικό σημείο διέλευσης του ορεινού όγκου του Βερμίου και σημαντικό πέραςμα από την Άνω στην Κάτω Μακεδονία. Η θέση ευνοϊκή και σημαντική, αφού εξασφάλιζε τον έλεγχο της διάβασης, δικαιολογεί τη διαχρονική κατοίκηση του χώρου από τα προϊστορικά ως και τα μεσοβυζαντινά χρόνια. Την πόλη ταυτίσαμε με την Εΰια της Μακεδονίας, στην οποία κατά τον Διόδωρο (XIX 11, 12) πολέμησαν τα στρατεύματα της Ολυμπιάδας και της Ευρυδικής, και τούτο ενισχύεται επιπλέον μετά την ανεύρεση στη Βέροια επιγραφής, που αναφέρει από τη Εύιαστικής πύλης, και αποδίδει το όνομα της πρώτης από δυτικά πόλης που συναντά κανείς ερχόμενος από την Καστανιά⁸.

Στην οργανωμένη οικιστική εγκατάσταση ελληνοιστικών και πρώιμων ρωμαϊκών χρόνων του Βόρειου Τομέα, αποκαλύψαμε κατοικίες σε αλλητάλληλες φάσεις με οργανωμένο σύστημα ύδρευσης από πηγές του Βερμίου, χώρο οικιακού ιερού, τείχη, εργαστηριακούς χώρους λιθοξοϊκής, κοροπλαστικής, κεραμεικής και δομικών υλικών που τεκμηριώνονται από την παρουσία οκτώ κλιβάνων, τρεις χώρους νεκροταφείων (Εποχής Χαλκού, ελληνοιστικών και βυζαντινών χρόνων) και τόσα άλλα, ενώ στον χώρο μαρτυρείται επίσης η χρήση κατά τα προϊστορικά χρόνια με οικιστικά κατάλοιπα (Νεολιθική Εποχή, Χαλκού και Σιδήρου).

Στο δυτικό τμήμα του Βόρειου Τομέα (Τομή 37, τετράγωνα 10, 11 και 14, 15) και σε ορθογώνια ρηχή κατασκευή με δύο χώρους, πλευράς 3μ., με πλήλιο σωλήνα στην ανατολική πλευρά και χαρακτηριστικά μικρών δεξαμενών μπορούμε να αναγνωρίσουμε ληνό και δραστηριότητες οινοποιίας⁹. Το εσωτερικό ήταν επιμελέστερα επιχρισμένο με καλής ποιότητας υδραυλικό κονίαμα πάνω σε υπόστρωμα από μικρές κροκάλες. Η όλη κατασκευή έμοιαζε εγκιβωτισμένη σε τοίχους χτισμένους από λίθους με συνδετικό ασβεστοκονίαμα.

8. Η Εΰια, εκτός των γραπτών πηγών, μαρτυρείται έμμεσα και από τους κατοίκους Εϋτέστας, οι οποίοι αναγράφονται σε επιστολή του Φιλίππου Ε΄ που εντοπίστηκε στο κοντινό χωριό της Κοιλιάδας. Για την ταύτιση βλ. Γ. Καραμήτρου-Μεντεσίδη, ΑΕΜΘ 12(1998)468-469, Γ. Καραμήτρου-Μεντεσίδη - Μ. Βατάλη, ΑΕΜΘ 11(1997)88-89, ΑΕΜΘ 12(1998)496-497 και ΑΕΜΘ 13(1999)390.

9. Βλ. μνεία Γ. Καραμήτρου-Μεντεσίδη, όπ. π., ΑΕΜΘ 2006, 115, ενώ στην ίδια και Μ. Βατάλη, *Πολύμυλος Κοζάνης 1999*, ΑΕΜΘ 13(1999)376 χαρακτηρίζονται ως μικρές δεξαμενές και δίνεται λάθος η θέση τους στον κάρναβο του σχεδίου.

Η ανασκαφή μας στον οικισμό που ταυτίσαμε με την Εύια της Μακεδονίας, αποκάλυψε και ένα μεγάλο κτηριακό συγκρότημα με βωμό-εστία στην ημιυπαίθρια αυλή και ενδιαφέροντα κινητά ευρήματα, όπως περιρραντήριο, στήλη Διός Υψίστου και δεύτερη με παράσταση Αθηνάς, από τα οποία οδηγηθήκαμε στο συμπέρασμα ότι πρόκειται για λατρευτικό χώρο οικιακής ή ευρύτερης χρήσης. Με τον θεό Διόνυσο δεν σχετίζονται άμεσα τα κινητά ευρήματα του χώρου, οπότε δεν απεικονίζεται άμεσα και η λατρεία του. Ωστόσο, η παρουσία πολλών ομοιομάτων φαλλών (πήλινων και λίθινων, εικ. 11), σύμβολο αποτροπαιχό και αντιβασκανικό από την αρχαϊκή εποχή ήδη, που σχετίζεται και με την προστασία των παιδιών, έχω την άποψη ότι εξακολουθεί να συνδέεται με την ευγονία, τη ζωή, τον έρωτα και το διονυσιακό πνεύμα, άλλωστε η Φαλλοφορία χαρακτήριζε τις γιορτές του Διονύσου έως την ύστερη αρχαιότητα¹⁰.

Νεοχώρι Γρεβενών

Πρόκειται για τη θέση Βλάχος, με οικιστικά κατάλοιπα σε μεγάλη έκταση επιφανειακά, κυρίως υστεροελληνιστικών – ρωμαϊκών χρόνων, αλλά και χρήση στα προϊστορικά χρόνια (Νεολιθική και Εποχή Χαλκού), την οποία εντοπίσαμε το 2009 και διενεργήσαμε ανασκαφική έρευνα τα έτη 2010, 2011, πριν κατακλυστεί από τα νερά του φράγματος Ιλαρίωνα¹¹. Από τα 80 στρέμματα περίπου της επιφανειακής διασποράς των ευρημάτων, λόγω της εντατικής άρσης, περιοριστήκαμε σε 10 στρέμματα στον Τομέα Α και σε 4 στον Τομέα Β, αφού με δοκιμαστικές τομές διαπιστώσαμε ότι ο κατοικημένος χώρος ήταν κατά πολύ μικρότερος, τουλάχιστον εντός ορίων κατάκλυσης. Πρόκειται για οικήματα μιας οργανωμένης αγροτοβιοτεχνικής εγκατάστασης, τα οποία, λόγω του προφανούς εργαστηριακού χαρακτήρα, εξυπηρετούσαν τις καλλιέργειες στην περιοχή, την εποχιακή συγκομιδή των προϊόντων και ιδιαίτερα της αμπέλου με παραγωγή οίνου¹².

10. Για τους φαλλούς του Πολυμύλου βλ. Γ. Καραμήτρου-Μεντεσίδη – Μ. Βατάλη, ΑΕΜΘ 12(1998)486, εικ. 15. Φαλλό ανέραιο και μαρμάρινο εντοπίσαμε πρόσφατα στην Αιανή κατά την ανασκαφή στο ΝΔ Πλάτωμα της αρχαίας πόλης, [μνεία σε Γ. Καραμήτρου-Μεντεσίδη, όπ.π. (σημ. 3), ΑΕΜΘ 25(2011) υπό έκδοση].

11. Βλ. για τη θέση Γ. Καραμήτρου-Μεντεσίδη, *Από την έρευνα στο φράγμα Ιλαρίωνα (Αλιάκμων) 2009: Η ανασκαφή στις θέσεις Κτιο και Παναγιά Διπόρον Γρεβενών*, ΑΕΑΜ 1(2009)78 και την έρευνα της ίδιας, όπ.π. (σημ. 3), ΑΕΜΘ 24(2010) υπό έκδοση.

12. Πρόκειται για εποχιακά καταλύματα και αγροτόσπιτα εκμετάλλευσης της γης, συγκομιδής και μεταποίησης προϊόντων στην παραποτάμια περιοχή του Αλιάκμονα και δεν τα διέκρινε καμία πολυτέλεια, αντίθετα με την αγροικία, που ανασκάψαμε, στη θέση Άγιος Κωνσταντίνος του χωριού Δήμητρα, βλ. Γ. Καραμήτρου-Μεντεσίδη, όπ.π. (σημ. 3), ΑΕΜΘ 20(2006)877–878 και Γ. Καραμήτρου-Μεντεσίδη – Δ. Θεοδώρου, όπ.π., ΑΕΑΜ 1(2009)114–131.

Στον Τομέα Α αποκαλύψαμε κατόψεις πέντε μεμονωμένων οικημάτων, τα οποία, παρὰ την καταστροφή που έχουν υποστεί από διαρπαγή και αρόσεις, διασώζουν χώρους με πιθεώνες και εργαστηριακές εγκαταστάσεις οινοποιίας. Ιδιαίτερα στο ανατολικό τμήμα του κτηρίου Α, στο οποίο διατηρούνται επτά δωμάτια με επισκευές και τοίχους από λασπόχτιστη αργολιθοδομή και συνδεδεικό ασβεστοκονίαμα, κάτω από το στρώμα καταστροφής δύο μικροί ορθογώνιοι χώροι, επαλειμμένοι με υδραυλικό κονίαμα, ερμηνεύονται ως ληνοί. Δύο αγωγοί από πήλιινους σωλήνες στο νότιο τοίχο τους (τοίχο 5) διοχέτευαν το γλεύκος στο Δωμάτιο Β, το δάπεδο του οποίου βρίσκεται σε χαμηλότερο επίπεδο. Το Δωμάτιο Γ με πέντε πίθους αποτελούσε τον πιθεώνα της αγροτικής κατοικίας, ενώ, στα νότια και εκτός των δωματίων, οι τρεις λίθινες βάσεις με κυκλικό τόρμο και σε ίση απόσταση μεταξύ τους 3.60μ. δηλώνουν την ύπαρξη υποστρωμάτων ημιυπαίθριου χώρου. Παρόμοιες εργαστηριακές λειτουργίες διαπιστώσαμε ιδιαίτερα στο κτήριο Β, ενώ και τα υπόλοιπα του Τομέα Α (κτήρια Γ, ΣΤ, Ζ), στα οποία διασώθηκαν δάπεδα από λίθινες πλάκες, αποχετευτικοί αγωγοί, εστίες, πίθοι, χειρόμυλος, είχαν τον ίδιο προορισμό αγροικιών για την εκμετάλλευση των εύφορων αγρών δίπλα στο ποτάμι. Η κεραμική του χώρου, όχι σε ιδιαίτερα μεγάλες ποσότητες, εντάσσεται στα υστεροελληνιστικά και ρωμαϊκά χρόνια. Ακέραια αγγεία διασώθηκαν ελάχιστα, όπως οι δύο τροχήλατοι λύχνοι, αρκετές ήταν οι αγνύθες, στα μεταλλικά ανήκαν πολλά σιδερένια καρφιά, διάφορες σιδερένιες αιχμές και λίγα μαχαίρια, ενώ ευάριθμα ήταν και τα κομμάτια γυάλινων αγγείων. Ο εντοπισμός μιας σιδηρόμαζας από το λιώσιμο του μετάλλου αποδεικνύει την επεξεργασία του σιδήρου για την κατασκευή αγροτικών εργαλείων.

Στον Τομέα Β διασώθηκαν αποσπασματικά τα κατάλοιπα των κτηρίων Δ και Ε, ενώ άλλα κατάλοιπα από τοίχους, βοτσαλωτά δάπεδα και κεραμίδες οροφής δηλώνουν την ύπαρξη και άλλων αγροτόσπιτων στον ίδιο χώρο. Είναι αξιοσημείωτο ότι και η προγενέστερη χρήση του χώρου (πέραν των καταλοίπων της Νεολιθικής και ιδιαίτερα της Ύστερης Εποχής Χαλκού), κατά τους αρχαϊκούς-κλασικούς χρόνους, τεκμηριώνεται από ένα πήλινο ειδώλιο καθιστής γυναικείας μορφής με πόλο στο κεφάλι, καθώς και από μεγάλο τμήμα καρπού, προφανώς από αντίστοιχα ευμέγεθες ειδώλιο.

Στην ίδια θέση εντοπίστηκε αποσπασματικό επιφανειακό εύρημα, το οποίο μπορεί να ταυτιστεί με πιεστήριο-πατητήρι. Πρόκειται για πλακερή πέτρα, στην οποία διακρίνουμε ρηχό αυλάκι περιφερειακά, παρόμοιο με αυτό των πιεστηρίων από το Ρόκαστρο και τη Βροντή (βλ. παρακάτω).

Αιανή

Τα ευρήματα που τεκμηριώνουν καλλιέργεια, οινοποιία-οινοποσία, καθώς και

λατρεία του θεού της αμπέλου, του Διονύσου-Βάχχου και των ακολούθων του, είναι πολλά και διάφορα σε μια αρχαία πόλη. Στην ενότητα αυτή για την αρχαία Αιανή θα αναφέρουμε ένα σημαντικό εύρημα, που δηλώνει ενασχόληση των κατοίκων με την αποθήκευση και συγκεκριμένα τη ρητινοποίηση του οίνου. Πρόκειται για το ρετσίνι, την ποσότητα κολλώδους μαύρης ουσίας, γνωστής και ως πίσσας, που εντοπίσαμε και με την οποία άλειφαν το εσωτερικό των πήθων (εικ. 2). Στον ίδιο ανασκαφικό τομέα (Μεγάλοι Δόμοι II) και κατά τις φετινές εργασίες στερέωσης των καταλοίπων εντοπίστηκε μικρή ποσότητα ίδιου υλικού και μάλιστα κολλημένο πάνω σε όστρακα¹³. Όμοιο υλικό βρέθηκε σε τρία σημεία στις Πέτρες Φλώρινας, ενώ και από τον Αντώνιο Κεραμόπουλλο αναφέρεται εντοπισμός πίσσας στον οικισμό, που ερευνήσε στον λόφο του Αγίου Παντελεήμονα, έξω από τη σύγχρονη πόλη της Φλώρινας¹⁴.

Λίθινα πιεστήρια-πατητήρια

Στη Βροντή Βοΐου και συγκεκριμένα στον αρχαιολογικό χώρο της θέσης Αμπελοτόπια και στον αγρό Ιορδάνη Αναστασιάδη, βόρεια και με κατεύθυνση προς την αγροτική περιοχή Λευκοθέας, εντοπίσαμε ρομβοειδή σχιστόπλακα με αυλάκι περιφερειακά και εκροή, που βρίσκεται σήμερα στην αυλή του Θεόδωρου Παναγιωτίδη¹⁵. συμπεραίνουμε ότι χρησιμοποιούνταν στο πάτημα σταφυλιών¹⁶. Ο

13. Βρέθηκε στα κατάλοιπα των ελληνιστικών χρόνων (ανατολικά τοίχου VIII, τομές 26/III, 32/III, πολύ κοντά στον μεγάλο αμφορέα, βλ. παρακάτω σημ. 37). Σημειώνουμε ότι έχει διαπιστωθεί η χρήση μαύρης ουσίας ως συγκολλητικής σε όστρακα ρωμαϊκού πήθου από τον Φιλώτα Φλώρινας και πιθανόν και σε νεολιθική φιάλη της ίδιας ανασκαφής, βλ. σχετικά Μ. Λυκιαρδοπούλου-Πέτρου, *Επισκενές σε μεταλλικά και πήλινα αγγεία κατά την αρχαιότητα*, στο Γ. Μπασιάκος – Ε. Αλούπη – Γ. Φακορέλλης (eds.), *Αρχαιομετρικές Μελέτες για την Ελληνική Προϊστορία και Αρχαιότητα*, 2001, 473, εικ. 9, 10.

14. Για τις Πέτρες Φλώρινας βλ. Π. Αδάμ-Βελένη, *Αμπέλια και κρασί στις Πέτρες Αμνυταίου. Οι μαρτυρίες μιας ελληνιστικής πόλης*, στο *Αμπελοοινική Ιστορία στο χώρο της Μακεδονίας και της Θράκης*, όπ.π. (σημ. 4), 54–55, εικ. 4 και για τον λόφο του Αγίου Παντελεήμονα Φλώρινας βλ. Α. Κεραμόπουλλος, *Άνασκαφαι εν Φλωρίνη τής Άνω Μακεδονίας*, ΠΑΕ 1931, 56, 58.

15. Ο αρχαιολογικός χώρος βρίσκεται ανατολικά και κυρίως νοτιοανατολικά από το χωριό, όπου και το εκκλησάκι του Αϊ-Γιώργη, καθώς και στους αγρούς νοτιοανατολικότερα με το τοπωνύμιο Τρίτης Κατηγορίας, όπου υπάρχει και τριγωνομετρικό σημείο της ΓΥΣ, βλ. Γ. Καραμήτρου-Μεντεσιδή, *Βόιον - Νότια Ορεστίς. Αρχαιολογική Έρευνα και Ιστορική Τοπογραφία*, 1999, 178.

16. Στην ταύτιση οδηγήθηκα αναζητώντας τη χρήση με τον κοινό νου, αγνοώντας άλλα ευρήματα και βασίστηκα στο γεγονός ότι στην Άνω Μακεδονία δεν καλλιεργείται η ελιά, οπότε δεν θα μπορούσε να συμπειστεί άλλο προϊόν με την τοποθέτηση λ.χ. ενός γεμάτου κοφινού πάνω στον λίθο. Πρβλ. για ελεύθερους και υπαιθριούς ληνούς διαχρονικά Ι. Παπάγγελος, *Οι ληνοί στην Ψαλίδα της Νικήτης Χαλκιδικής*, στο *Αμπελοοινική Ιστορία στο χώρο της Μακεδονίας και*

Θ. Παναγιωτίδης έκανε λόγο για τον εντοπισμό πίθων σε αγρό του, στον οποίο δεν υπάρχουν λίθοι ενδεικτικοί οικοδομικών καταλοίπων, αλλά εντοπίσαμε κομμάτια πρόσφατα σπασμένου μικρού πίθου και ελάχιστα άβαφα, αδιάγνωστα όστρακα.

Στο Ρόκαστρο Βοΐου εντοπίσαμε και δεύτερο όμοιο «πιεστήριο-πατητήρι» νοτιοδυτικά από τη θέση Άγιος Μηνάς, που βρίσκεται νοτίως του χωριού, με ομώνυμο ξωκλήσι και σύγχρονο νεκροταφείο (εικ. 3). Ακριβέστερα, σε απόσταση 500μ. από τον χώρο ανεύρεσης της επιτύμβιας στήλης του Ευρυδικιανού, σε εκχερσωμένο και πρόσφατα καλλιεργημένο αγρό, ο οποίος συνορεύει με χέρσα δασική έκταση με βελανιδιές, περισυλλέξαμε ντόπια λιθινή πλάκα, σπασμένη στη μια γωνία και όχι ιδιαίτερα σκληρή, που χρησίμευε πιθανότατα ως βάση για το πάτημα των σταφυλιών (αρ. ΒΕΚ 2944). Έχει διαστάσεις μέγιστες 1.03 X 0.72 και πάχος 0.13μ. περίπου· περιμετρικά έχει λαξευθεί συνεχές αυλάκι που καταλήγει σε προχρή στη μία γωνία του λίθου¹⁷.

Από το Βελβεντό παρόμοιο πατητήρι περισυλλέχτηκε από τους αγρούς και θεωρούμε βέβαιο ότι προοριζόταν για ανάλογη χρήση άγνωστης εποχής¹⁸.

Αγγεία πότου και μεταφοράς

Μεταλλικά αγγεία

Αιανή

Μεταλλικά και, γενικώς, πολυτελή, αγγεία πότου αποτελούν κοινό τόπο πλέον σε πολλές ερευνημένες αρχαιολογικές θέσεις. Από τον κανόνα δεν θα εξαιρούνταν η περιοχή μας και ιδιαίτερα η Αιανή, μολονότι τα πολυτιμότερα από αυτά εντοπίστηκαν εκτός. Από την Αρχαϊκή Εποχή τα χάλκινα αγγεία της Αιανής, όπως οινοχόες, πρόχοι, φιάλες, μια αρύταινα, συνδέονται με το σερβίρισμα και την πόση του οίνου στα πολύ πρώιμα συμπόσια των Μακεδόνων, στα οποία η πόση συνόδευε το πλούσιο γεύμα της ματτύης (Μακεδονικόν εϋρημα¹⁹), κρίνοντας από τους οβελούς και τις κρεάγρες, με συνέχεια έως τα ελληνιστικά χρόνια²⁰.

Θράκης, όπ. π. (σημ. 4), 246–261. Παράδειγμα όμοιας πλάκας με βάθυνση και προχρή στην πολύ πρώιμη εποχή των γεωμετρικών χρόνων αναφέρω από την Υψηλή Άνδρου, βλ. Χ. Τελεβάντου, ΑΔ 55(2000) Β2, 965, εικ. 9.

17. Βλ. Γ. Καραμήτρου-Μεντεσίδη, *Βόιον - Νότια Ορεστίς*, όπ. π., 233.

18. Για την ύπαρξη του είχα κρατήσει σημείωση και στη διάρεια του Συμποσίου ενημερώθηκα ότι μεταφέρθηκε στον αυλόγυρο του ναού της Κοίμησης της Θεοτόκου Βελβεντού.

19. Ματτύη ή ματύλλη ήταν η ποικιλία κρεάτων και αναφέρεται ως πλούσιο έδεσμα των Μακεδόνων, που διαδόθηκε και στην Αττική. Πολυδ. VI 70, 1–2: καί ή ματύλλη, Μακεδονικόν εϋρημα, δίψους έγερτικόν βρώμα, ϖ έχρώντο μεσοϋντος τού ποτού. Αθην. XIV 664b (Μάχωνος, Άγνοια, απ. 1): ήδιον οϋδέν έστί μοι τής ματτύης, τούτ' είτε πρώτοι Μακεδόνες τοίς Αττικοίς κατέδειξαν ήμιν, είτε πάντες οι θεοί, οϋκ οίδα...

20. Εικόνες των αγγείων αυτών βλ. Γ. Καραμήτρου-Μεντεσίδη, *Αιανή. Αρχαιολογικοί χώροι*

Κοζάνη

Από την αρχαία νεκρόπολη της πόλης της Κοζάνης, στην οποία (αναφέραμε παραπάνω) έχουν εντοπιστεί αρχαιότητες όλων των εποχών, προήλθε το 1948 μια μοναδική αργυρή ομφαλωτή φιάλη (αρ. ΒΕΚ 589, εικ. 4α), στην εξωτερική επιφάνεια του χεύλους της οποίας υπάρχει εγχάρακτη αναθηματική επιγραφή που διαβάζεται όταν η φιάλη είναι ανάστροφη: Ἀθαναίας : ιαρά : τᾶς Μηεγαροῖ²¹. Η φιάλη, που χρονολογείται στις αρχές του 5ου αι. π.Χ., αλλά βρέθηκε σε τάφο του τέλους του 4ου αι. π.Χ., ερμηνεύθηκε από τον ανασκαφέα ως λάφυρο-οικογενειακό κειμήλιο, αποκτημένο από τυχόν ληλασία του ιερού της Αθηνάς στα Μέγαρα της Αττικής. Άλλοι όμως μελετητές ταυτίζουν τα Μέγαρα της επιγραφής με ομώνυμη Μακεδονική πόλη, γνωστή από τον Πλούταρχο (Πύρρος II 2–3) καθώς και από ενεπίγραφη βάση αγάλματος του α΄ μισού του 2ου αι. μ.Χ., εντοπισμένη σε αγροτική περιοχή μεταξύ των χωριών Τετραλόφου και Καπνοχωρίου· την άποψη αυτή θεωρήσαμε όχι μόνο ενδιαφέρουσα και ελκυστική, αλλά και πολύ πιθανή²². Από την ίδια νεκρόπολη και τον ίδιο τάφο (τάφος II, αρ. ΒΕΚ 590) προήλθε και αργυρή κύλικα των μέσων του 4ου αι. π.Χ. (εικ. 4β)²³.

Αναρράχη

Ο θησαυρός των αργυρών επιχρυσωμένων αγγείων πόσης του τέλους του 4ου αι. π.Χ. αποτελεί ένα σπάνιο και εξαιρετικό σύνολο σκευών πολυτελείας, τα οποία εντοπίσαμε σε σωστική ανασκαφή το 2009²⁴. Η Αναρράχη, χωριό στη δυτική Εορ-

και Μουσείο. *Αρχαιολογικός Οδηγός*, 2008, έκδοση του Αρχαιολογικού Μουσείου Αιανής αρ. 15, 16, 17, 31, 57, 114–115, 139.

21. Β. Καλλιπολίτης – D. Feytmans, *Νεκρόπολις κλασικών χρόνων ἐν Κοζάνη*, ΑΕ 1948–49, 92–96, 113, εικ. 8, 9. Θ. Ριζάκης – Ι. Τουράτσογλου, ΕΑΜ 1985, αρ. 2, με συγκεντρωμένη βιβλιογραφία. Γ. Καραμήτρου-Μεντεσίδη, *Κοζάνη, Πόλη Ελιμιώτιδας, Αρχαιολογικός Οδηγός*, 1993, 20–22, 46–47, εικ. 3.

22. Βλ. σχετικά Γ. Καραμήτρου-Μεντεσίδη, όπ. π., καθώς και της ίδιας σχετικά λήμματα στο S. Descams-Lequine (éd.), *Au royaume d' Alexandre le Grand, La Macedoine antique*, 2011, 535–536.

23. Β. Καλλιπολίτης – D. Feytmans, όπ. π., ΑΕ 1948–1949, 96–97, εικ. 8. Για την αμφισβήτησή μου σχετικά με την απόδοση των μετακινημένων από το μηχανήμα ευρημάτων βλ. Γ. Καραμήτρου-Μεντεσίδη, *Κοζάνη*, όπ. π. (σημ. 2), για την κύλικα βλ. 46, εικ. 19· της ίδιας, *Αιανή: Τάφοι ελληνοιστικών χρόνων από το Ανατολικό Νεκροταφείο*, στο *Ζ' Συνάντηση για την Ελληνιστική Κεραμική*, Αίγιο 4–9.4.2005 [2011], 418, σημ. 49, 50, καθώς και Γ. Καραμήτρου-Μεντεσίδη – Ε. Κεφαλίδου, *Τοπικά εργαστήρια αρχαϊκής και κλασικής κεραμικής από την Αιανή και το Νομό Κοζάνης*, στο *Αρχαία Μακεδονία VI*, 1996 [1999], 542, 543, σημ. 18, 21.

24. Γ. Καραμήτρου-Μεντεσίδη, *Εορδαία 2009: η έρευνα στην Αναρράχη και στη Μαυροπηγή*, ΑΕΑΜ 1(2009)280–283.

δαία και στους ανατολικούς πρόποδες της οροσειράς του Ασκίου όρους, είναι γνωστό από παλιά για τις αρχαιότητες της. Στα νότια-νοτιοδυτικά δεσπόζει ο τειχισμένος οικισμός, το Καστρί ή Κάστρο Αναρράχης-Δέβρης (Ντέμπρης), πάνω σε λόφο, όπου τόσο στα ριζά της πλαγιάς όσο και λίγο μακρύτερα έχουν αποκαλυφθεί από λαθρονασκαφές τάφοι και σημαντικά ευρήματα με ένταξη από τα αρχαϊκά έως τα ελληνιστικά και ρωμαϊκά χρόνια. Ευρύτερα έχει ανευρεθεί θησαυρός 81 χάλκινων νομισμάτων Φιλίππου Β΄ και Μεγάλου Αλεξάνδρου, ενώ από παλαιότερα είναι γνωστός ο θησαυρός 720 χάλκινων βυζαντινών νομισμάτων.

Κατά τον έλεγχο της χάραξης του δρόμου Δυτικής Εορδαίας διαπιστώσαμε ότι θίγονται σημαντικοί αρχαιολογικοί χώροι, ανάμεσά τους και η θέση Κουρί, όπου διενεργήσαμε σωστική ανασκαφή και διαπιστώσαμε ότι ο χώρος είχε κατοικηθεί κατά την Πρώιμη Εποχή Χαλκού, τα κατάλοιπα της οποίας διαταράχθηκαν στα ιστορικά χρόνια, από τον 4ο αι. π.Χ. Τα οικιστικά κατάλοιπα δεν διασώθηκαν, εκτός από ένα στρώμα καταστροφής σε έκταση 100 τ.μ. και δύο πύθους, με ελάχιστα κινητά ευρήματα.

Εξαιρετικά σημαντικό κινητό εύρημα ήταν το σύνολο των αργυρών αγγείων πότου, που αποτελούνται από έναν κάρθαρο και παραδίπλα αρύταινα και φιάλη (εικ. 5). Στο εσωτερικό της φιάλης είχαν τοποθετήσει άλλα τέσσερα αγγεία, έναν κάρθαρο και τρεις σκύφους με πόδι και λαβές, οι οποίοι φέρουν ανάγλυφο και επίχρυσο φυτικό διάκοσμο από ανθέμμα, άνθη λωτού και βλαστόσπειρες. Στον κάρθαρο του εσωτερικού της φιάλης και κάτω από το χείλος υπάρχει με στιγμές η επιγραφή Άντιόχου, προφανώς όνομα του κατόχου.

Το σύνολο αγγείων πόσης από την Αναρράχη εντάσσεται στο τελευταίο τέταρτο του 4ου αι. π.Χ., με υστερότερο τον κάρθαρο με το μαστοειδές σώμα (πιθανόν και των αρχών του 3ου αι. π.Χ.), είναι μοναδικό εύρημα στην περιοχή της Άνω Μακεδονίας και σπάνιο για όλο τον αρχαίο κόσμο. Το υλικό είναι πολύτιμο, η τεχνική της επιχρύσωσης προϋποθέτει εργαστήριο ακμαίο, οι σκύφοι δεν έχουν και το πιο συνηθισμένο σχήμα, η επιγραφή κατόχου είναι επίσης σπάνια. Όλα αυτά τα στοιχεία δηλώνουν οργανωμένη κοινωνία με ανώτερο βιοτικό επίπεδο κατά τον 4ο αι. π.Χ. στην περιοχή της Εορδαίας, στην οποία, όπως έχουμε αποδείξει με τη συστηματική έρευνα των τελευταίων ετών, είναι συχνός ο εντοπισμός μεταλλικών αγγείων, κυρίως από χαλκό. Έχω ήδη διατυπώσει πολλές φορές την άποψη για τοπική καταγωγή και ύπαρξη εγχώριων εργαστηρίων τόσο στην κερραμεική-μοροπλαστική όσο και στη μεταλλοτεχνία²⁵.

25. Βλ. σχετικά Γ. Καραμήτρου-Μεντεσιδη, *Αιανή: Τάφοι ελληνιστικών χρόνων*, όπ. π. (σημ. 23), 417-418· της ίδιας, *Κοζάνη*, όπ. π. (σημ. 2), 48· για όμοιες απόψεις βλ. Ι. Βοκοτοπούλου, *Αργυρά και Χαλκά έργα τέχνης, Ελληνική Τέχνη*, 1997, 29-30, 258 για εργαστήρια μεταλλικών, καθώς και Π. Θέμελης, *Μύρτος, Μνήμη Ι Βοκοτοπούλου*, 2000, 495-517 και Ε. Walter-Καρούδη, *Μύρτος, Μνήμη Ι Βοκοτοπούλου*, 2000, 641-652.

Στη διάρκεια του 4ου αι. π.Χ. και ιδιαίτερα από το β' τέταρτο και εξής επιχωριάζουν στην περιοχή μας οι χάλκινοι κánθαροι ή κανθαροειδείς κύλικες και κύπελλα με χυτό ή μη χείλος και χαμηλή βάση και αντιπροσωπεύονται με επτά δείγματα από τον Νομό Κοζάνης, εκ των οποίων δύο προέρχονται από τη Μεταμόρφωση (αρ. BEK 84, 85), ένα από την Αγία Παρασκευή (αρ. BEK 850), δύο από τον Άγιο Χριστόφορο (αρ. BEK 2726 και 1450), ένα από Εμπόριο-Αναρράχη (αρ. BEK 928) και το πιο πρόσφατο από τη Μαυροπηγή²⁶. Η συλλογή των χάλκινων κánθρων και κυλικών εμπλουτίστηκε με τη συνέχεια των ανασκαφών τόσο σε Κοζάνη όσο και στα Γρεβενά και, όπως ανέφερα ήδη, έχω διατυπώσει την άποψη ότι η καταγωγή τους ανάγεται σε πρότυπα κορινθιακών εργαστηρίων και δεν απέκλεισα την τοπική παραγωγή²⁷.

Νομός Γρεβενών

Από την έρευνά μας την τελευταία δεκαετία στον Νομό Γρεβενών δεν έλειψαν και τα χάλκινα αγγεία, μολονότι ο εντοπισμός τους δεν υπήρξε και πολύ συχνός. Χάλκινα αγγεία πόσης (οινοχόη και φιάλες) εντοπίστηκαν στο νεκροταφείο 90 ταφών των αρχαϊκών, κλασικών και ελληνοιστικών χρόνων της θέσης Κτιο Διπόρου, όπου οι αρχαιότητες σε εκτάσεις που κατακλύστηκαν από το φράγμα Ιλαρίωνα ξεκινούσαν από τη Νεολιθική Εποχή αδιάλειπτα έως τα βυζαντινά χρόνια²⁸.

Από την ανασκαφή άλλου παρόμοιου νεκροταφείου στη θέση Κεραμαριό Παλιουριάς και συγκεκριμένα από ταφές του Δυτικού Λόφου προήλθαν χάλκινη πρόχους και χάλκινος κánθαρος με χυτό ποδίσκο, λαβές και χείλος (ταφή 33), καθώς

26. Βλ. Γ. Καραμήτρου-Μεντεσίδη, *Κοζάνη*, όπ. π. (σημ. 2), 48, εικ. 21· της ίδιας, *Βόιον-Νότια Ορεστίς*, όπ. π. (σημ. 15), 153, 206, εικ. 76 για κανθαροειδείς κύλικες Μεταμόρφωσης με προγενέστερη βιβλιογραφία, για της Αγίας Παρασκευής βλ. Ι. Τουράτσογλου, *ΑΔ 24(1969) B2, 333*, πίν. 341β, για της Μαυροπηγής (ταφή 3 αγροτ. 88 θέσης Μικρό Λιβάδι) βλ. της ίδιας, *Εορδαία 2008: Η έρευνα στη Σπηλιά και στη Μαυροπηγή*, *ΑΕΜΘ 22(2008)53–54*. Για συγκρίσεις βλ. Ι. Vocotroulou, *Le tresor de vases de bronze de Votonosi*, *BCH 99(1976)764–767* και Α. Sideris, *Les tombes de Derveni: Quelques remarques sur la torentique*, *RA 1/2000, 13–17*.

27. Επιπλέον για τη συγκομιδή μεταλλικών αγγείων από τις ανασκαφές των τελευταίων ετών, βλ. Γ. Καραμήτρου-Μεντεσίδη, *Φράγμα Ιλαρίωνος 2006: Έρευνα στην Ελάτη, Παναγιά και Παλιουριά*, *ΑΕΜΘ 20(2006)886–888*, εικ. 15· της ίδιας, *Γρεβενά 2007: Πριόνια και Φράγμα Ιλαρίωνα*, *ΑΕΜΘ 21(2007) 33*, σημ. 23· της ίδιας, *Αιανή: Τάφοι ελληνοιστικών χρόνων από το Ανατολικό Νεκροταφείο*, όπ. π. (σημ. 23), 417–418· της ίδιας, *ΑΔ 62(2007) Χρονικά*, υπό έκδοση (για κύλικα Πύργων Εορδαίας).

28. Για τη θέση βλ. Γ. Καραμήτρου-Μεντεσίδη, όπ. π. (σημ. 3), *ΑΕΜΘ*, 18(2004)618 (μνεία εντοπισμού)· της ίδιας, όπ. π. (σημ. 3), *ΑΕΜΘ 20(2006)877* (χάρτης), για την ανασκαφή της ίδιας, *Γρεβενά 2007. Πριόνια και Φράγμα Ιλαρίωνα*, *ΑΕΜΘ 21(2007)27–28* και, όπ. π. (σημ. 3), *ΑΕΑΜ 1(2009)78–93*· της ίδιας, *Η Τυμφαία*, όπ. π. (σημ. 3), 27· της ίδιας, όπ. π. (σημ. 3), τα υπό έκδοση *ΑΕΜΘ 24(2010)*, *ΑΕΜΘ 25(2011)*, *ΑΕΜΘ 26(2012)*.

και χάλκινος σκύφος-κοτύλη (ταφή 58)²⁹. Τέλος, κατά την καταγραφή αρχαιοτήτων της παλιάς Συλλογής Γρεβενών διαπιστώσαμε την ύπαρξη χάλκινου κανθάρου, με μια λαβή και αποκολλημένη τη βάση (του τύπου που αναφέραμε παραπάνω) με προέλευση την Αλατόπετρα (αρ. Κατ. ΓΡΒ 2360)³⁰.

Πήλινα αγγεία πότου και μεταφοράς

Πήλινα αγγεία πότου των ιστορικών χρόνων μπορούμε να απαριθμήσουμε πολλά, αρχίζοντας από τις κορινθιακές κοτύλες, τις κύλικες, τους σκύφους, εισαγμένους και εγχώριους, τις πρόχους και οινοχόες, επίσης, εισαγμένες και μη, τους κρατήρες, ιδιαίτερα από τη συγκομιδή των ανασκαφών των ημερών μας σε δύο Νομούς.

Μεταμόρφωση

Ο λόγος πρώτα για τις κύλικες από την ανασκαφή αρχαϊκού νεκροταφείου στη θέση Γούρνα Μεταμόρφωσης, λόγω της σπανιότητας και της πρώιμης χρονολόγησής³¹. Από τη συνολική περισυλλογή στη διάρκεια σύντομης σωστικής ανασκαφής λόγω διάνοιξης δρόμου, διαπιστώσαμε ότι από τα όστρακα που περισυλλέχτηκαν

29. Βλ. Γ. Καραμήτρου-Μεντεσιδή, όπ. π. (σημ. 3), ΑΕΜΘ 20(2006)886–888, εικ. 15, όπου και παραπομπές σε άλλα παράλληλα της ίδιας, όπ. π., ΑΕΜΘ 21(2007)33, σημ. 23.

30. Δεν κατέστη δυνατό να εντοπίσουμε την προέλευση, μολοντί εξετάσαμε τους αρχαιολογικούς χώρους της Αλατόπετρας και επίκειται η δημοσίευση της έκθεσης στα Χρονικά του ΑΔ, βλ. Γ. Καραμήτρου-Μεντεσιδή, ΑΔ 60(2005) Χρονικά, υπό έκδοση για αρχαιότητες στον δρόμο Πρόσβορου-Αλατόπετρας. Από το Περιβόλι Γρεβενών (θέση Παλιομονάστηρο) είχε προέλθει ένα σύνολο μεταλλικών αντικειμένων (χάλκινος λέβης με ζωόμορφες λαβές, σιδερένιο ξίφος και δύο σιδερένιες αιχμές με σαυρωτήρα, αρ. Κατ. ΓΡΒ 392–395, 401) τα οποία επιστράφηκαν μαζί με άλλα από τη Βέροια και βρίσκονται στο Αρχαιολογικό Μουσείο Αιανής, βλ. Σ. Κόρτη-Κόντη, *Ο χάλκινος λέβητας από το Περιβόλι Γρεβενών*, στο Μ. Παπανικολάου (ed.) *Γρεβενά: Ιστορία-Τέχνη – Πολιτισμός*, Πρακτικά Συνεδρίου Γρεβενά 1–3.2.2002, Θεσσαλονίκη 2004, 70–74· Φ. Πέτσας, ΑΔ 20(1965)Χρονικά Β2, 438, πίν. 503α–γ. Για τη θέση βλ. και Γ. Α. Πίζουλας, ΑΕΜΘ 16(2002)674, 676 (χάρτης).

31. Βλ. Γ. Καραμήτρου-Μεντεσιδή, όπ. π. (σημ. 1), ΑΕΜΘ 17(2003)557–559. Από την πολυετή έρευνα και εξέταση όλων των στοιχείων κατέληξα ότι στον ίδιο χώρο νεκροταφείου, 200 μ. βόρεια-βορειοανατολικά από το χωριό, έγιναν οι λαθρανασκαφές τάφων κατά το 1952 και 1962 και προήλθαν ευρήματα που μαρτυρούν νεκροταφείο Εποχής Σιδήρου, αρχαϊκών, κλασικών και ελληνιστικών χρόνων. Συνολικά βλ. Φ. Πέτσας, ΑΔ 17(1961/62) Β2, 216, πίν. 255ε, ζ, 256γ· Μ. Σιγανίδου, στο *Θησαυροί της Αρχαίας Μακεδονίας*, 1979, 39, αρ. 37· Γ. Καραμήτρου-Μεντεσιδή, *Κοζάνη*, όπ. π. (σημ. 2), 48, 52, 64, 66, εικ. 21, 24, 33, 34· της ίδιας, *Βόιον-Νότια Ορεστίς*, όπ. π. (σημ. 15), 113, 132, 148, 153–154, 206–207· της ίδιας, ΑΔ 56(2001) Β2, 392–393 και ΑΔ 58(2003) Β2, 463–464.

σε μεγάλη σχετικά έκταση και από όσα συντηρήθηκαν και συγκολλήθηκαν αποκαθίστανται ενδιαφέρουσες παραστάσεις, όπως μορφές κωμαστών, σειρήνων, αλόγων και λιονταριών, που εντάσσουν τα αγγεία στο β' τέταρτο του βου αι. π.Χ. Έτσι στον κύκλο των ζωγράφων της Ομάδας των Κωμαστών (585–570 π.Χ.) ανήκει η κύλικα, η μία πλευρά της οποίας συγκολλήθηκε και εικονίζει ανάμεσα στις λαβές και τα ανθεμωτά κοσμήματα δύο κωμαστές, ο ένας ντυμένος με χιτωνίσκο (εικ. 6)³².

Αιανή

Για την Αιανή θα κάνουμε αναφορά σε αγγεία μεταφοράς και πότου με θέματα χαρακτηριστικά, δηλαδή διονυσιακά, τα οποία προφανώς χρησιμοποιούνταν στα «πολύτροφα δείπνα» των συμποσιαστών, αρχίζοντας από ένα μελανόμορφο αττικό αμφορέα των μέσων του βου αι. π.Χ. (αρ. Κατ. 11708) με παράσταση πέντε κωμαστών, μία κεντρική μορφή και από δύο εκατέρωθεν (ο ένας αυλητής) στην κύρια όψη και άλλων πέντε στην άλλη, δύο ζεύγη και ένας μεμονωμένος³³. Είναι γυμνοί, αγένειοι με κοντά μαλλιά και χορεύουν ξέφρενα, όπως δείχνουν οι κινήσεις τους σε στάσεις που παραδίδονται από την αρχαιοελληνική γραμματεία: ποδισμός με τα πόδια στο έδαφος, έκλακτισμός με το ένα πόδι στον αέρα, άποποδαρίζουν, με ανασηκωμένο το σκέλος στον γλουτό, ενώ ο κεντρικός κωμαστής της κύριας όψης εκτελεί τη φιγούρα του στροβίλου με τα χέρια πάνω από το κεφάλι, όπως και ο διπλάνος του, έχοντας τα πόδια σταυρωμένα. Το λίκνισμα των γλουτών παραπέμπει στον κόρδακα, χαρακτηριστικό χορό της κωμωδίας, που περιγράφεται ως άσεμνος και χυδαίος, ενώ στο λεξικό της Σούδας δίνεται ο ορισμός (2071): κορδακίζει: αίσχρα ὀρχεῖται. Πάντως, οφείλουμε να επισημάνουμε ότι τα αρχαία κορδακίσματα δεν διαφοροποιούνται σημαντικά από τα σημερινά *κορδώματα* των παραδοσιακών αντικριστών, λεγόμενων, χορών, αλλά και των πιο λικνιστικών μοντέρνων ερωτικών χορών.

Χαρακτηριστική είναι και η μελανόμορφη οινοχόη με οπισθότμητη προχοή (πρόχους), προϊόν του κεραμικού της Αιανής γύρω στο 500 π.Χ. (αρ. Κατ. 3036) που φέρει παράσταση μαινάδας ανάμεσα σε σατύρους και δεν αφήνει αμφιβολία για τη χρήση της σε συμπόσιο³⁴.

32. Πρβλ. J. Boardman, *Αθηναϊκά Μελανόμορφα Αγγεία*, μτφρ. Ό. Χατζηναστασίου, 1980, 22–23, εικ. 21, 22· V. Kallipolitis – D. Feytmans, CVA, *Grèce: Athènes. Musée National: Les coupes attiques à figures noires du VIe siècle*, 1986, 3, 15–16, πίν. 2, 3.

33. Ε. Κεφαλίδου, Αττικός μελανόμορφος αμφορέας από την Αιανή, στο *Μνείας Χάριν, Τόμος στη Μνήμη Μάιρης Σιγανίδου*, 1998, 115–125, Γ. Καραμήτρου-Μεντεσίδη, *Αιανή*, όπ. π. (σημ. 20), 118, εικ. 193.

34. Γ. Καραμήτρου-Μεντεσίδη – Ε. Κεφαλίδου, όπ. π. (σημ. 23), Αρχαία Μακεδονία VI, 544, 547· Γ. Καραμήτρου-Μεντεσίδη, *Αιανή*, όπ. π. (σημ. 20), 69, εικ. 104.

Ο ενεπίγραφος κάνθαρος (αρ. Κατ. 7478, τέλη 6ου αι. π.Χ.), το κατ' εξοχήν αγγείο πόσης μαζί με την κύλικα, σύμβολο του Διονύσου και έμβλημα οινοπαρωγών πόλεων σε νομίσματα, από τον οποίο λείπει σχεδόν η μία πλευρά του σώματος, και στη χαραγμένη επιγραφή διαβάζουμε [Κ]αλιός έμι τής δολιῶ, αποδείχτηκε ότι πρόκειται για λογοπαίγνιο, μετά τον εντοπισμό ανάλογου αγγείου σε τάφο του Αρχοντικού Γιαννιτών που έσωξε την άλλη πλευρά³⁵. Τέλος, στα αγγεία πότου συγκαταλέγεται ένας αρκετά σπάνιος αττικός κάνθαρος των αρχών του 5ου αι. π.Χ. (αρ. Κατ. 9701), μέγα δείγμα πλούτου και επαφών των Αιαναίων³⁶. Είναι αμφιπρόσωπος και εικονίζει μια λευκή και μια μαύρη γυναίκα, αντίστοιχα.

Αναφερθήκαμε ήδη στους χάλκινους κανθάρους και τις κύλικες του 4ου αιώνα π.Χ. και των ελληνιστικών χρόνων· το αντίστοιχο του αγγείου σε πηλό αποτελεί ο μελαμβαφής κάνθαρος ή κανθαρόσχημο κύπελλο με συνεχές προφίλ σώματος, δημοφιλές σκεύος πότου, που αντέγραψαν οι τοπικοί κεραμείς από αττικά πρότυπα³⁷. Αργότερα το κρασοπότηρο που κυριαρχεί είναι ο ανάγλυφος σκύφος, προϊόν «βιομηχανικής» παραγωγής από μήτρες και διακόσμηση συνήθως φυτική, πολύ συχνά με βλαστούς, φύλλα, καρπούς και άνθη αμπέλου, και λιγότερο με ανθρωπίνες μορφές, οι οποίες βέβαια δεν λείπουν και μάλιστα με ερωτικές σκηνές (αρ. Κατ. 2073, 7431, 9357β).

Οξυπύθμενοι και μακεδονικοί αμφορείς

Τόσο στην Αιανή όσο και σε άλλους τόπους της Άνω Μακεδονίας είναι μεν

35. Γ. Καραμήτρου-Μεντεσίδη, *Ανασκαφή Αιανής 1990*, ΑΕΜΘ 4(1990)78–79, εικ. 21 [= SEG 43, 363, Bull. Epigr. 1994, 385, 1995, 407, AR 1988–89, 75, BCH 117(1993)841]· της ίδιας, *Αιανή 1983–1997*, ΑΕΜΘ 10Α(1996)29· της ίδιας, *Αιανή. Η έκθεση στο Αρχαιολογικό Μουσείο*, ΑΕΜΘ 16(2002)608, της ίδιας, *Αιανή*, όπ. π. (σημ. 20), 7, εικ. 3. Για τον κάνθαρο του Αρχοντικού, βλ. Π. Χρυσοστόμου, «ΔΟΛΙΟΣ Η Ο ΚΑΛΙΟΣ – ΚΑΛΙΟΣ ΕΜΙ ΤΗΣ ΔΟΛΙΟ» *Δύο ενεπίγραφοι κάνθαροι των υστεροαρχαϊκών χρόνων από τη Μακεδονία στο Κέρματα Φιλίας, τιμητικός τόμος για τον Ιωάννη Τουράτσογλου*, 2009, 417–425, όπου η λ. Καλιός ερμηνεύεται ως το πλεχτό καλάθι-παγίδα ψαρέματος, η δόλιος ως η πονηρή· ο δόλος συνδέεται με την απάτη και το δόλωμα και ο κάνθαρος με το σκαθάρι, οπότε προκύπτει η μετάφραση: *Είμαι (ο κάνθαρος) παγίδα της πονηρής και του Αρχοντικού Είμαι (ο κάνθαρος) πονηρή παγίδα*. Συνεπώς, όπως το ψάρι κάνθαρος παγιδεύεται με δόλο στο καλάθι, έτσι και το αγγείο κάνθαρος γίνεται πονηρή παγίδα για τον υποψήφιο αγοραστή.

36. Γ. Καραμήτρου-Μεντεσίδη, *Αιανή*, όπ. π. (σημ. 20), 116, εικ. 186. Πρβλ. για το είδος του αγγείου Κ. Ρομποπούλου, *Αμφιπρόσωπος κάνθαρος από τάφο της Ακάνθου*, στο *Αμνητός. Τιμητικός τόμος για τον καθηγητή Μανόλη Ανδρόνικο*, Θεσσαλονίκη 1987, 723–732.

37. Για τους κανθάρους της Αιανής και ευρύτερα βλ. Γ. Καραμήτρου-Μεντεσίδη, *Αιανή: Τάφοι ελληνιστικών χρόνων...*, όπ. π. (σημ. 23), 415–418 και αναφορές της ίδιας, *Αιανή. Ταφές με νομίσματα στο Ανατολικό Νεκροταφείο*, στο *Η Επιστημονική Συνάντηση για την Ελληνιστική Κεραμική*, Ιωάννινα, 5–9.5.2009 και *Εορδαία. Ταφές με νομίσματα*, στο *Θ' Επιστημονική Συνάντηση για την Ελληνιστική Κεραμική*, Θεσσαλονίκη 22–25.11.2012, αμφότερα υπό έκδοση.

συχνή η εμφάνιση πήλινων άβαφων αμφορέων από τα υστεροκλασικά χρόνια, αλλά μόνο δύο είναι οι περιπτώσεις των ενσφράγιστων λαβών οξυπύθμενων αμφορέων, ενώ οι χαρακτηριστικές βάσεις με την οξεία απόληξη, καθώς και τμήματα χοντρών λαβών, που μπορούν να αποδοθούν σε τέτοιου τύπου αμφορείς, στην κεραμική της αρχαίας Αιανή είναι ελάχιστες. Ωστόσο, πρόσφατα στην ανασκαφή του ΝΔ Πλάτωματος στην αρχαία πόλη βρέθηκαν τρεις βάσεις, ενώ στον τομέα των Μεγάλων Δόμων II αποκαλύφθηκε σχεδόν ακέραιος μεγάλος πίθος σε κομμάτια, με καμπύλη βάση αδιαμόρφωτη (εικ. 7)³⁸.

Μόνο μία ενσφράγιστη λαβή οξυπύθμενου αμφορέα έχει εντοπιστεί στην Αιανή του β' μισού του 4ου αι. π.Χ. με το όνομα Μικί/ωνος, δείγματα της οποίας είναι γνωστά από την Πέλλα (ομάδα του Παρμενίσκου) και πολλά άλλα μέρη της βόρειας Ελλάδας, καθώς και από την Αθήνα, τη Δημητριάδα και την Οδησό (εικ. 8α)³⁹. Αποτελεί παλαιά περισυλλογή από τον χώρο της αρχαίας Αιανής και εκτίθεται στην Αίθουσα Γ' του Μουσείου⁴⁰. Αρκετά πρόσφατα (το 2008) περισυλλέξαμε τμήμα μιας δευτέρας από το εσωτερικό του λαξευτού θαλαμωτού τάφου αρ. 3 στη θέση Εκκλησιάκι Σπηλιάς Εορδαίας, στην οποία σώζεται μια γωνία και διακρίνονται γράμματα -ΕΩΝ στην πρώτη σειρά (εικ. 8β, γ)⁴¹.

Από τα τέλη του 4ου αι. π.Χ. και στη διάρκεια των ελληνοιστικών, καθώς και των ρωμαϊκών χρόνων εντοπίσαμε πλήθος αμφορέων του τύπου των μακεδονικών τόσο στην Αιανή όσο και σε πολλούς άλλους χώρους έρευνάς μας και προορίζονταν για μεταφορά νερού και οίνου (εικ. 9)⁴². Το κύριο χαρακτηριστικό τους είναι το μικρό μέγεθος, όπως είναι και ομάδα γενικώς πρωιμότερων αμφορέων από νεκροταφεία και οικιστικά κατάλοιπα Αιανής και Εορδαίας, που δεν ανήκουν στον ίδιο τύπο του μακεδονικού, δεν είναι οξυπύθμενοι, αλλά έχουν το σχήμα του

38. Βλ. Γ. Καραμήτρου-Μεντεσίδη, *όπ. π.* (σημ. 3), ΑΕΜΘ 25(2011) υπό έκδοση (για το ΝΔ Πλάτωμα). Το 2013 ο αμφορέας των Μεγάλων Δόμων (αποκαλύφθηκε, επίσης, κατά τις εργασίες στερέωσης των οικιστικών καταλοίπων στο πλαίσιο έργου ενταγμένου στο ΕΣΠΑ) βρέθηκε κοντά στα υπολείμματα ρητίνης (ανατολικά τοίχου VIII, τομές 26/III, 32/I, βλ. και παραπάνω σημ. 13) και πρόκειται μάλλον για εγχώριο τύπο αμφορέα χωρίς βάση, μεγάλη κοιλιά, υψηλό λαμό και χείλος και λαβές κυκλικής διατομής και διαστάσεις ύψος 0.80, μέγιστο πλάτος 0.49μ.

39. Βλ. Ι. Ακαμάτης, *Οι ενσφράγιστες λαβές αμφορέων από την Αγορά της Πέλλας, Ανασκαφή 1980-1987*, 2000, 39κ., Παρ. 40-47, σχέδ. 6-7, πίν. 3.

40. Φ. Πέτσας, ΑΔ 17(1961/62) Β2, 216, πίν. 258στ· Θ. Ριζάκης – Γ. Τουράτοσγλου, ΕΑΜ 1985, αρ. 67· Γ. Καραμήτρου-Μεντεσίδη, *Αιανή*, *όπ. π.* (σημ. 20), 100, εικ. 153.

41. Βλ. Γ. Καραμήτρου-Μεντεσίδη, *όπ. π.* (σημ. 26), ΑΕΜΘ 22(2008)44.

42. Γ. Καραμήτρου-Μεντεσίδη, *Αιανή: οι ελληνοιστικοί τάφοι στη βασιλική Νεκρόπολη της Αιανής*, στο ΣΤ' *Επιστημονική Συνάντηση για την Ελληνοιστική Κεραμική*, Βόλος 2000, Αθήνα 2004, 207-218· της ίδιας, *όπ. π.* (σημ. 24), ΑΕΑΜ 1(2009)295· της ίδιας, *Εορδαία. Ταφές με νομίσματα*, *όπ. π.* (σημ. 37).

άβαφου κανονικού αμφορέα με μεγαλύτερο μέγεθος κοιλιάς και λαιμού (εικ. 10)⁴³.

Δεν μπορούμε παρόλα να καταλήξουμε στο συμπέρασμα ότι η μεταφορά του οίνου γινόταν με αγγεία από άλλο υλικό και να δηλώσουμε ότι επιβεβαιώνεται η άποψη του Γιάννη Πίκουλα, σύμφωνα με την οποία στις χειρσαίες μεταφορές των μεσόγειων περιοχών δεν χρησιμοποιούνταν πήλινοι αμφορείς, αλλά δερμάτινοι ασκοί, που δεν έσπαγαν κατά τη μεταφορά με υποζύγια και άμαξες⁴⁴.

Λατρεία Διονύσου

Αιανή

Στην Αιανή, καθώς και ευρύτερα στην Άνω Μακεδονία, η λατρεία του δωδεκάθεου, καθώς και μικρότερων θεοτήτων, μαρτυρείται τόσο από επιγραφές όσο και από αναθήματα σε χώρους οικιακής λατρείας, σε τάφους και ιερά. Στην Αιανή, όπου ναόσχημα κτήρια αποκαλύφθηκαν πάνω από τους βασιλικούς τάφους, έχει διαπιστωθεί η λατρεία του Δία Ύψιστου, του Πλούτωνα Δεσπότη, του Ποσειδώνα, του Ηρακλή Κυναγίδα και του Ερμή Αγοραίου, της Υγείας και των Νυμφών, ενώ στα πήλινα ειδώλια αποτυπώνεται η λατρεία της Αθηνάς, Αρτέμιδας, Κυβέλης, του Διονύσου, της Αφροδίτης και του Έρωτα⁴⁵.

Η προτίμηση των Αιαναίων σε αγγεία με παραστάσεις Διονύσου και γενικώς διονυσιακές σκηνές παραπέμπει στη λατρεία του θεού, η οποία ασκούσαν εξαριετι-

43. Στην Αιανή ένας βρέθηκε με νόμισμα Αντιγόνου Γονατά και δύο μεμονωμένοι. Πρόκειται για τον αρ. 89/1480 της τφ 2 και τους αρ. 88/9761 και αρ. 88/10443, βλ. Γ. Καραμήτρου-Μεντεσίδη, *Αιανή: οι ελληνιστικοί τάφοι...*, όπ. π., 215, πίν. 67β, 74β, όπου σημειώνουμε ότι από τα τυπικά χαρακτηριστικά των μακεδονικών αμφορέων απέχουν και άλλοι αμφορείς, όπως αυτοί του μακεδονικού τάφου της Σηπλιάς Εορδαίας, της πόλης Κοζάνης, αλλά και σε χώρο της Αλβανίας, βλ., όπ. π. (σημ. 8), 10.

Σε νεκροταφείο της Μαυροπηγής ένας εντάσσεται στα μέσα του 4ου αι. π.Χ. και δύο βρέθηκαν με νομίσματα Κασσάνδρου. Και των δύο τόπων αναφέρονται αναλυτικά σε Γ. Καραμήτρου-Μεντεσίδη, *Εορδαία. Ταφές με νομίσματα*, όπ. π. (σημ. 37).

44. Γ. Α. Πίκουλας, *Αμπελόεσσα Πελοπόννησος: Αρχαιολογική επισκόπηση*, στο Γ. Α. Πίκουλας (ed.), *Οίνον Ιστορώ* IX, 63. Ενδεικτικά για την πρακτική μεταφοράς υγρών σε αγγεία από δέρμα (πέραν των σύγχρονων τουλουμίων) αναφέρω τους μικρούς αρβύλλους με μεταλλικά στόμια, που εντοπίσαμε στο ανατολικό νεκροταφείο της Αιανής αλλά και σε νεκροταφείο στην Παλιουριά Γρεβενών, βλ., *Αιανή 2006: η έρευνα στο ανατολικό νεκροταφείο*, ΑΕΜΘ 20(2006)837, εικ. 7 και όπ. π. (σημ. 3), ΑΕΜΘ 20(2006)888, εικ. 18.

45. Για τις λατρείες αυτές βλ. συνοπτικά Γ. Καραμήτρου-Μεντεσίδη, *Αρχαϊκή, Κλασική, Ελληνιστική και Ρωμαϊκή Εποχή στον Νομό Κοζάνης*, στο Ν. Καλογερόπουλος (ed.), *Κοζάνη και Γρεβενά, Ο Χώρος και οι Άνθρωποι*, Θεσσαλονίκη 2004, 249–256, 280–282· της ίδιας, *Αιανή*, όπ. π. (σημ. 20), 103–104· της ίδιας, *Atani: The monumental tombs of the Royal Necropolis, in the Greek Monumental Tombs, Colloquium*, 10–11.2.2012 Freie Universität Berlin, Institut für Klassische Archäologie (υπό έκδοση).

κά σε όλη τη Μακεδονία και τα θέσµια της λατρείας αυτής ως «ερά βακχικά» ήταν πατροπαράδοτα. Ο Διόνυσος µε τις ιδιότητές του ως δαίµων της βλάστησης και της γονιµότητας ήταν εξαιρετικά δημοφιλής και απελάµβανε γενικευµένη λατρεία µε δρώµενα, γιορτές και τελετές, όπου κυριαρχούσαν και τα σύµβόλά του. Ανάµεσα σε άλλα ο φαλλός, αφιέρωµα αλλά και υποκατάστατο του ίδιου του θεού, για τον οποίο γίνονταν ποµπές, οι Φαλλοφορίες⁴⁶. Εκτός του Πολυµύλου (αναφέραµε παραπάνω) φαλλός µαρµάρινος έχει εντοπιστεί και στην Αιανή και θεωρούµε ότι παραπέµπει σε λατρεία Διονύσου µε επίκληση των λατρευτών για την εύνοιά του (εικ. 11)⁴⁷.

Σε λατρεία του Διονύσου παραπέµπουν οι µυστηριακές γιορτές των Μακεδόνων µε τις µαινάδες που ονοµάζονταν Κλώδωνες (από τα ξεφωνητά - κλώζειν) και Μιµαλλόνες, επειδή µιµούνταν και φορούσαν κέρατα, όπως ο ταυρόκρανος Διόνυσος, ενώ ο θεός Διόνυσος είναι Ψευδάνωρ, δηλαδή ψευδάνδρας και ανδρόγυνος⁴⁸. Δεν θεωρώ απίθανο ανάµνηση αλλοτινών οργιαστικών εορτών να αποτελούν τα σύγχρονα Κλήδονα, που εορτάζονται Μάιο και Ιούνιο στον τόπο µας και στο τελετουργικό συµµετέχουν νέες κοπέλλες.

Εκτός των µελανόµορφων αγγείων που αναφέραµε στην προηγούµενη ενότητα των αγγείων µεταφοράς και πότου, στην Αιανή έχουµε αποκαλύψει και άλλα που σχετίζονται µε τον κύκλο του Διονύσου. Σκηνές διονυσιακού θιάσου εικονίζονται σε µελανόµορφη οινόχοη του τέλους του 6ου αι. π.Χ. (αρ. Κατ. 11253), καθώς και σε σύγχρονη µελανόµορφη λήκυθο (αρ. Κατ. 11279). Η ερυθρόµορφη πελίκη µε παράσταση νέου µπροστά σε ερµαιική στήλη µε φαλλό στην µπροστινή πλευρά και δύο ιµατιοφόρων µορφών, ενός άνδρα και µιας γυναίκας, στην πίσω πλευρά, του 4ου αιώνα π.Χ. (αρ. Κατ. 11294)⁴⁹. Σε όστρακα άλλης ερυθρόµορφης πε-

46. RE, XIX 2, 1703, s.v. Phallophorie (H. Hetter). Για µαρτυρίες επί του θέµατος βλ. Α. Χρυσοστόµου – Π. Χρυσοστόµου, *Διόνυσος, ο θεός του οίνου και των καρπών της οπάρας στο νοµό Πέλλας*, στο *Αµπελοοινική Ιστορία στο χώρο της Μακεδονίας και Θράκης*, όπ. π. (σηµ. 4), 68–83.

47. Εντοπίστηκε πρόσφατα σε οικιστικά κατάλοιπα, βλ. Γ. Καραµήτρου-Μεντεσιδή, όπ. π. (σηµ. 3), ΑΕΜΘ 25(2011) υπό έκδοση.

48. Περί Κλωδώνων και Μιµαλλόνων βλ. J. Kalleris, *Les Anciens Macedoniens I*, 1954, 210–217. Π. Χρυσοστόµου, *Τιμητική επιγραφή από την Έδεσσα*, στο *Αµητός. Τιμητικός τόµος για τον καθηγητή Μανόλη Ανδρόνικο II*, 1987, 998 και τις πηγές σε Πλουτ., Άλέξ., 2- Πολυαίνου, 4, 1 και 15, 8- EtyimM. 521, 48- Ησυχ., s.v. Μακέται· Στράβ. Χ 4, 10. Αναφέρουµε ότι ο Μακεδόνας βασιλιάς Αργαίος νίκησε τους Ταυλαντίους µε τη βοήθεια των γυναικών Κλωδώνων, Μιµαλλόνων, Μακετών και του Διονύσου Ψευδάνωρα, του οποίου η βασιλεία τοποθετείται στο τρίτο τέταρτο του 6ου αι. π.Χ., βλ. και F. Cantarelli et al., *Acaia Ftiotide I, Indagini geostoriche, storiografiche, topografiche e archeologiche*, Soveria Mannelli 2008, 408–420.

49. Γ. Καραµήτρου-Μεντεσιδή, *Αιανή*, όπ. π. (σηµ. 20), 69, εικ. 106. Για το θέµα των διονυσιακών σκηνών βλ. T. H. Carpenter, *Dionysian Imagery in Archaic Greek Art. Its Development in Black-figure Vase Painting*, Oxford 1986.

λίξης διακρίνεται σκηνή Διονυσιακού θιάσου (α' μισό 5ου αι. π.Χ., αρ. Κατ. 11447). Τέλος, σε ερυθρόμορφο σκύφο βλέπουμε σάτυρο στη μια όψη και μαινάδα στην πίσω όψη (αρ. Κατ. 10670) και στο εσωτερικό φιάλης παράσταση μαινάδων και σατύρων (αρ. Κατ. 10622).

Ο Διόνυσος παριστάνεται και σε μήτρα ειδωλίου της Αιανής, όπως και οι ακόλουθοί του, οι Σειληνοί⁵⁰. Πρόκειται για μία μήτρα κεφαλής Διονύσου (αρ. Κατ. 8309 από ανασκαφή «Μεγάλων Δόμων»), μία άλλη κεφαλής Σειληνού (αρ. Κατ. 2032 από «Σπίτι με Μήτρες») και δύο κεφαλές Σειληνών από επίθετη διακόσμηση αγγείων (αρ. Κατ. 8220, 15140, πάλι από «Μεγάλους Δόμους»).

Ξηρολίμνη

Πέραν των προϊστορικών καταλοίπων στη θέση Πόρτα ή Πόρτες της Ξηρολίμνης αποκαλύψαμε, όπως αναφέραμε, και χώρο ιερού του Απόλλωνα με τα επίθετα Νόμος και Μεσωρίκος (το δεύτερο το ερμηνεύσαμε ως εν μέσω των ορέων Βερμίου και Άσκιου), καθώς και της Αρτέμιδας, του Διονύσου, προφανώς ως σύνναων θεών⁵¹. Ένα χάλκινο αγαλμάτιο του αρσενοθήλεως Διονύσου (αρ. ΒΕΚ 6886) αποτελεί τη μαρτυρία λατρείας του θεού στο ιερό, ενώ είναι ενδεικτική και η παρουσία χάλκινου προσωπείου σειληνού (αρ. ΒΕΚ 7380), διαμορφωμένο σε προχοή αγγείου (εικ. 12)⁵².

Πλατανιά

Τυχαίο εύρημα από αγρό στην Πλατανιά είναι τμήμα αγαλμάτιου του τραγοπόδαρου θεού Πάνα, σωζόμενο από τη μέση ως τα γόνατα, διαστάσεων ύψους 0.16, και 0.10 X 0.07μ.⁵³. Προέρχεται από τον αρχαιολογικό χώρο της θέσης Κεφαλόβρυσο, που φθάνει μέχρι τα τελευταία σπίτια του βόρειου συνοικισμού του χωριού, όπου βρίσκεται ο αιωνόβιος πλάτανος. Οι αρχαιότητες που περισυλλέξαμε από τη θέση αυτή, καθώς και όσα αναφέρουν οι κάτοικοι, συνιστούν την εικόνα οικισμού ελληνιστικών, ρωμαϊκών και βυζαντινών χρόνων, με ένα, τουλάχιστον, δημόσιο κτήριο-ιερό, ενώ στην Πλατανιά μαρτυρείται από παρουσία αγάλματος και η λατρεία του Ασκληπιού⁵⁴.

50. Εκτίθενται στην Αίθουσα Γ, Προθήκη 4 του Μουσείου.

51. Βλ. παραπάνω και Γ. Καραμήτρου-Μεντεσίδη, όπ. π. (σημ. 13), ΑΕΜΘ 13(1999)340, εικ. 2 της ίδιας, όπ. π. (σημ. 1), ΑΕΜΘ 14(2000)608, 610 και ΑΔ 54(1999) Β2, 629-632, ΑΔ 55(2000) Β2, 794-796.

52. Για τον Διόνυσο Ψευδάνορα βλ. σημείωση 48.

53. Γ. Καραμήτρου-Μεντεσίδη, *Βόιον-Νότια Ορεσίς*, όπ. π. (σημ. 15), 224-228, εικ. 114.

54. Βλ. όπ. π. 227, εικ. 117. Κατά την ανασκαφική έρευνα εντοπισμού, που πραγματοποιήσαμε το 2008 διαπιστώσαμε την πλήρη καταστροφή του ιερού δίπλα στον Αλιάκμονα, βλ. Γ. Καραμήτρου-Μεντεσίδη, ΑΔ 2008, Χρονικά.

Άνω Κώμη

Από την Άνω Κώμη και τον αρχαιολογικό χώρο του Προφήτη Ηλία παραδίδεται η λατρεία του θεού Διονύσου από τρεις επιγραφές, που περισυλλέχθηκαν κάποτε και αποδεικνύουν ιερό του θεού στα ρωμαϊκά χρόνια. Στον ίδιο χώρο προφανώς λατρευόταν και ο Δίας Ύψιστος, καθώς και η Ήρα⁵⁵.

Πρόκειται για επιγραφή έτους σεβαστού 148/9 μ.Χ. μηνός Αρτεμεισίου ο Φ. Γάιος Ιούλιος Ζώσιμος, απελεύθερος και κληρονόμος, ανέθεσε ανδριάντα κατά διαθήκη Διονύσῳ (εικ. 13). Η διαθήκη ανήκε στον στρατιώτη της 8ης λεγεώνας και κάτοικο Βεροίας, Γάιο Ιούλιο⁵⁶. Η δεύτερη αναγράφει Σέξτος Πε/τρωνίου Διο/νύσῳ κατ' ὦναρ [εὐχὴν (:)]⁵⁷. Στην τρίτη αναγράφονται Λο/γική / Διο/νύσῳ / εὐχὴν, πάνω σε ρομβοειδή πλάκα, εντοπίστηκε το 1858 σε οικία του χωριού, προφανώς σε δεύτερη χρήση, και δεν υπάρχει σήμερα⁵⁸.

Ευρύτερα στον χώρο της Άνω Μακεδονία από επιγραφική μαρτυρία η λατρεία του Διονύσου μαρτυρείται στις Πέτρες Φλώρινας, που ανήκε στην αρχαία Εορδαία. Πρόκειται για μαρμαρίνη παραλληλεπίπεδη βάση αγάλματος, που έστησε ο Πρωτογένης στον Διόνυσο⁵⁹. Από την περιοχή μας δεν λείπουν και τα θεοφόρα ονόματα, όπως ο Διονύσιος σε επιτύμβια επιγραφή (χαμένη σήμερα) από τον Αρχάγγελο Αγίας Άννας Νεστορίου στην αρχαία Ορεστίδα, δεύτερος ως Διονύσις σε επιγραφή (επίσης χαμένη) του α' μισού του 3ου αι. μ.Χ. από την Αχλάδα Φλώρινας στην αρχαία Λυγκησιίδα και τρίτος ως πατρώνυμο σε επιγραφή του 2ου-1ου αι. π.Χ. από τον Άγιο Ελευθέριο Δρεπάνου-Κοζάνης, εντός της αρχαίας Ελίμειας⁶⁰. Τέλος, από το Βελβεντό και σε επιγραφή με πολλά ονόματα και τα πατρωνυμικά τους του 2ου αι. μ.Χ. αναγράφεται ένας Διονύσιος Ζω-⁶¹.

55. Για τις αρχαιότητες της Άνω Κώμης και τον αρχαιολογικό χώρο με όλη τη βιβλιογραφία βλ. Γ. Καραμήτρου-Μεντεσίδη, , όπ. π. (σημ. 6), ΑΕΜΘ 12(1998)439-464 και για τις αναθηματικές στήλες σε Δία και Ήρα βλ. Θ. Ριζάκης – Γ. Τουράτσογλου, ΕΑΜ 1985, αρ. 16, 18, καθώς και Χ. Ζιώτα, ΑΔ 55(2000) Β2, 818-819 (αρ. Κατ. Κοζάνης 1170, με υπογραφή του λιθοξόου Άριστων έποίει, ο οποίος υπογράφει και την ανάγλυφη στήλη της Ήρας).

56. Θ. Ριζάκης – Γ. Τουράτσογλου, ΕΑΜ 1985, αρ. 11

57. Θ. Ριζάκης – Γ. Τουράτσογλου, ΕΑΜ 1985, αρ. 28.

58. Θ. Ριζάκης – Γ. Τουράτσογλου, ΕΑΜ 1985, αρ. 31.

59. Θ. Ριζάκης – Γ. Τουράτσογλου, ΕΑΜ 1985, αρ. 91.

60. Θ. Ριζάκης – Γ. Τουράτσογλου, ΕΑΜ 1985, αρ. 206, αρ. 169, αρ. 5.

61. Βλ. Γ. Καραμήτρου-Μεντεσίδη, *Βελβεντό. Αρχαιότητες και ιστορία*, 2010, έκδοση του Αρχαιολογικού Μουσείου Αιανής αρ. 17, 33.

SUMMARY

GEORGIA KARAMITROU-MENTESIDI

Evidence for viticulture and wine consumption
in Kozani and Grevena prefectures

In this paper I present a part of the great number of various evidence for the viticultural history of the region starting with an inscription, which was found in the modern city of Kozani is dated between 2nd and 3rd c. AD and provides strong evidence for the existence of viticulture since that early period. In turn, I will refer to the prehistorical botanical remains discovered in Elati and Xerolimni and I will present information about the vine cultivation and wine production; we excavated wine-presses in Polimylos settlement, which was identified with ancient Evia of Macedonia, as well as in Neochori of Grevena. Furthermore, we located resin in the ancient city of Aiani, which was used in order to secure the tightness of the wine vessels. Stone wine-presses were found in Vronti and Rokastro, as well as in Velvento.

There are numerous drinking and transportation vessels dating to the Archaic, Classical and Hellenistic times. Among these, there are some metal ones, mostly bronze and less silver, coming from various regions, such as Aiani, Kozani, Anarrachi and Mavropigi in the Kozani prefecture and Diporo, Paliouria and Perivoli in Grevena prefecture. The rarity of pointed amphorae attests to the wide usage of wine skins for land transport.

Finally, I present findings that provide strong evidence for the widespread cult of Dionysus in the region, as, for example, in Aiani (pottery and figurines), in Xerolimni (bronze figurine) and Ano Komi (three inscriptions).



Ειχ. 1. Κοζάνη. Στήλη «ανπελουργού» αρ. ΒΕΚ 51



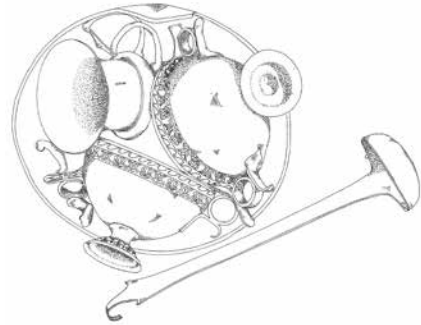
Ειχ. 2. Αιανή. Ρητίνη από την ανασκαφή Μεγάλων Δόμων ΙΙ



Ειχ. 3. Ρόκαστρο Βοίου. Λίθινο πατητήρι



Εικ. 4α-β. Κοζάνη, νεκρόπολη. Αργυρή φιάλη αρ. ΒΕΚ 589 και αργυρή κύλικα αρ. ΒΕΚ



Εικ. 5α-β. Αναρράχη, θέση Κουρί. Αργυρή φιάλη με τέσσερα αργυρά αγγεία πόσης

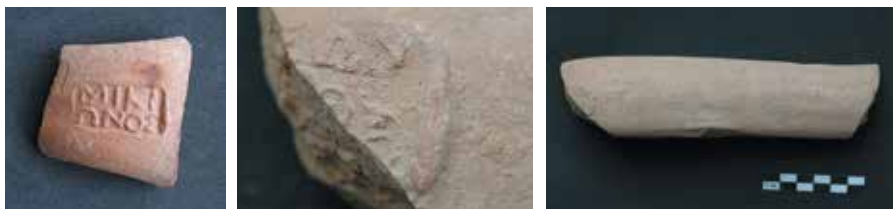


Εικ. 6α-β. Μεταμόρφωση, θέση Γούρνα. Κύλικα με παράσταση κωμαστών



Εικ. 7α-β-γ-δ. Αιανή. Αμφορέας από την ανασκαφή Μεγάλων Δόμων και βάσεις αμφορέων από την ανασκαφή στο Νοτιοδυτικό Πλάτωμα (7δ)

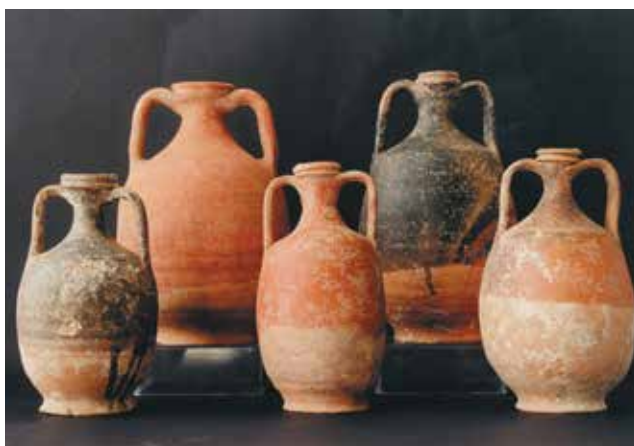


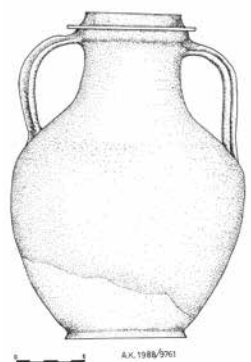
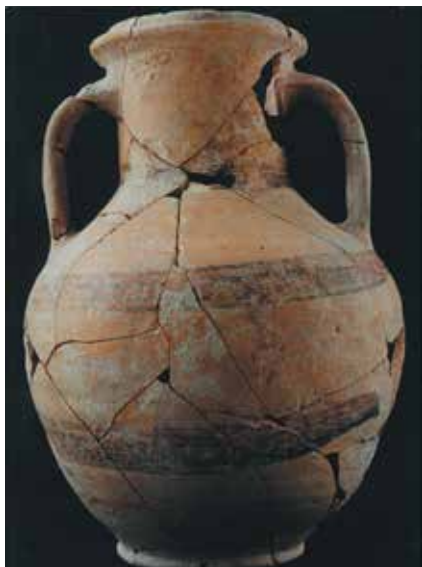


Εικ. 8α-β-γ. Αιανή, σφράγισμα ΜΙΚΙΩΝΟΣ. Σπηλιά Εορδαίας, σφράγισμα --ΕΩΝ.



Εικ. 9α-β. Αιανή και Πολύμυλος, μακεδονικοί αμφορείς





Ειχ. 10. Αιανή. Αμφορείς αρ. Κατ. 1480 και 9761



α



β



γ



δ

Ειχ. 11α. Αιανή: ΝΔ Πλάτωμα, λίθινος φαλλός. 11β-γ-δ. Πολύμυλος, φαλλοί



Εικ. 12α-β. Ξηρολίμνη, θέση Πόρτα, ιερό του Απόλλωνα. Χάλκινο αγαλμάτιο Διονύσου και χάλκινο προσωπείο σειληνού



[Γ]άιος Ἰούλιος [...α.15.....]
 Βερούα, οὐετρανός λεγιώνος Φ Η Θ
 σεβαστῆς, ἀνδριάντα κατὰ διαθήκην
 Διονύσῳ δηναρίων Β Φ. Γάιος Ἰούλιος
 Ζώσιμος ἀπελευθερος καὶ κληρονόμος
 ἀνέθηκε Β ἔτους Δ Π Θ Ρ σεβαστοῦ
 τοῦ καὶ Η Β Θ · C · Ἀρτεμισίου.



Εικ. 13α-β-γ. Άνω Κώμη. Εντοιχισμένη αναθηματική στήλη

