



ΑΡΧΑΙΟΛΟΓΙΚΟ ΜΟΥΣΕΙΟ ΘΕΣΣΑΛΟΝΙΚΗΣ
ARCHAEOLOGICAL MUSEUM OF THESSALONIKI

ΕΚΑΤΟ ΧΡΟΝΙΑ ΕΡΕΥΝΑΣ
ΣΤΗΝ ΠΡΟΪΣΤΟΡΙΚΗ
ΜΑΚΕΔΟΝΙΑ

A CENTURY OF RESEARCH
IN PREHISTORIC
MACEDONIA

1912-2012



ΠΡΑΚΤΙΚΑ
ΔΙΕΘΝΟΥΣ ΣΥΝΕΔΡΙΟΥ

Αρχαιολογικό Μουσείο Θεσσαλονίκης
22-24 Νοεμβρίου 2012

INTERNATIONAL
CONFERENCE PROCEEDINGS

Archaeological Museum of Thessaloniki
22-24 November 2012

ΕΠΙΜΕΛΕΙΑ

Ευαγγελία Στεφανή
Νίκος Μερούσης
Αναστασία Δημουλά

EDITORS

Evangelia Stefani
Nikos Merousis
Anastasia Dimoula



ΑΡΧΑΙΟΛΟΓΙΚΟ ΜΟΥΣΕΙΟ ΘΕΣΣΑΛΟΝΙΚΗΣ
ARCHAEOLOGICAL MUSEUM OF THESSALONIKI

ΕΚΑΤΟ ΧΡΟΝΙΑ ΕΡΕΥΝΑΣ A CENTURY OF RESEARCH
ΣΤΗΝ ΠΡΟΪΣΤΟΡΙΚΗ IN PREHISTORIC
ΜΑΚΕΔΟΝΙΑ MACEDONIA

1912-2012

ΠΡΑΚΤΙΚΑ INTERNATIONAL
ΔΙΕΘΝΟΥΣ ΣΥΝΕΔΡΙΟΥ CONFERENCE PROCEEDINGS

Αρχαιολογικό Μουσείο Θεσσαλονίκης
22-24 Νοεμβρίου 2012

Archaeological Museum of Thessaloniki
22-24 November 2012

ΕΠΙΜΕΛΕΙΑ EDITORS
Ευαγγελία Στεφανή Evangelia Stefani
Νίκος Μερούσης Nikos Merousis
Αναστασία Δημουλά Anastasia Dimoula

Γενικός συντονισμός διοργάνωσης
Πολυξένη Αδάμ-Βελένη, Διευθύντρια ΑΜΘ

Coordination
Polyxeni Adam-Veleni, Director AMTh

Επιστημονική Επιτροπή
Πολυξένη Αδάμ-Βελένη, Διευθύντρια ΑΜΘ
Στέλιος Ανδρέου, Καθηγητής Προϊστορικής Αρχαιολογίας ΑΠΘ
Νίκος Ευστρατίου, Καθηγητής Προϊστορικής Αρχαιολογίας ΑΠΘ
Κώστας Κωτσάκης, Καθηγητής Προϊστορικής Αρχαιολογίας ΑΠΘ
Αικατερίνη Παπαευθυμίου-Παπανθίμου, Ομότιμη Καθηγήτρια
Προϊστορικής Αρχαιολογίας ΑΠΘ
Ευαγγελία Στεφανή, Αρχαιολόγος ΑΜΘ

Scientific Committee
Polyxeni Adam-Veleni, Director AMTh
Stelios Andreou, Professor of Prehistoric Archaeology AUTH
Nikos Efstratiou, Professor of Prehistoric Archaeology AUTH
Kostas Kotsakis, Professor of Prehistoric Archaeology AUTH
Aikaterini Papaefthymiou-Papanthimou, Professor Emeritus of
Prehistoric Archaeology AUTH
Evangelia Stefani, Archaeologist AMTh

Οργανωτική Επιτροπή
Ευαγγελία Στεφανή, Αρχαιολόγος ΑΜΘ
Αναστασία Δημουλά, Αρχαιολόγος
Ουρανία Πάλλη, Αρχαιολόγος ΑΜΘ
Αγνή Αποστολίδου, Αρχαιολόγος-Μουσειολόγος ΑΜΘ
Αβραάμ Παναγιωτίδης, Πληροφορικός

Organising Committee
Evangelia Stefani, Archaeologist AMTh
Anastasia Dimoula, Archaeologist
Ourania Palli, Archaeologist AMTh
Agni Apostolidou, Archeologist-Museumologist AMTh
Avraam Panagiotidis, IT Services

Επιμέλεια
Ευαγγελία Στεφανή, Νίκος Μερούσης, Αναστασία Δημουλά

Editors
Evangelia Stefani, Nikos Merousis, Anastasia Dimoula

ΧΟΡΗΓΟΙ ΕΚΔΟΣΗΣ | SPONSORS



ALPHA BANK

INSTAP

Undertaken with the assistance of the Institute of Aegean Prehistory

ISBN 978-960-9621-14-4

Έκδοση Αρχαιολογικού Μουσείου Θεσσαλονίκης αρ. 22

© ΑΡΧΑΙΟΛΟΓΙΚΟ ΜΟΥΣΕΙΟ ΘΕΣΣΑΛΟΝΙΚΗΣ
2014

Το παρόν έργο πνευματικής ιδιοκτησίας προστατεύεται κατά τις διατάξεις του ελληνικού νόμου (Ν. 2121/1993 όπως έχει τροποποιηθεί και ισχύει σήμερα) και τις διεθνείς συμβάσεις περί πνευματικής ιδιοκτησίας. Απαγορεύεται απολύτως η άνευ γραπτής άδειας του εκδότη κατά οποιοδήποτε τρόπο ή μέσο αντιγραφή, φωτοανατύπωση και εν γένει αναπαραγωγή, εκμίσθωση ή δανεισμός, μετάφραση, διασκευή, αναμετάδοση στο κοινό σε οποιαδήποτε μορφή (ηλεκτρονική, μηχανική ή άλλη) και η εν γένει εκμετάλλευσή του συνόλου ή μέρους του έργου.

Παραγωγή | Production



www.ziti.gr

Περιεχόμενα | Contents

Πρόλογος Foreword	5
Σημείωμα των επιμελητών Editors' note	7
Στιγμιότυπα του συνεδρίου Conference snapshots	9
Συντομογραφίες Abbreviations	21

Οι αρχαιολογικές έρευνες στη Βόρεια Ελλάδα και το ιστορικό περιεχόμενο της Προϊστορίας <i>Γιώργος Χ. Χουρμουζιάδης</i>	23
Archaeological research in Northern Greece and the historical content of Prehistory <i>Giorgos Ch. Chourmouziadis</i>	

Η ιστορία της προϊστορικής έρευνας στη Μακεδονία: ιστορικές και κριτικές προσεγγίσεις The history of prehistoric research in Macedonia: historical and critical approaches

Οι αρχές της προϊστορικής έρευνας στη Μακεδονία <i>Κατερίνα Ρωμιπούλου</i>	31
The beginnings of prehistoric research in Macedonia <i>Katerina Romiropoulou</i>	

Το Αριστοτέλειο Πανεπιστήμιο Θεσσαλονίκης και οι προϊστορικές σπουδές <i>Αικατερίνη Παπαευθυμίου-Παπανθίμου</i>	37
The Aristotle University of Thessaloniki and the prehistoric studies <i>Aikaterini Papaefthymiou-Papanthimou</i>	

The contribution of the British School at Athens and its members to a century of prehistoric research in Macedonia <i>Ken Wardle</i>	45
---	----

Η συμβολή της Βρετανικής Σχολής Αθηνών και των μελών της σε έναν αιώνα προϊστορικής έρευνας στη Μακεδονία <i>Ken Wardle</i>	
---	--

A century of research in Dikili Tash <i>René Treuil</i>	57
---	----

Ένας αιώνας έρευνας στο Ντικιλί Τας <i>René Treuil</i>	
---	--

Η προϊστορική έρευνα στη Θάσο: 1922-2012 <i>Στρατής Παπαδόπουλος • Νεραντζής Νεραντζής</i>	67
Research on the Prehistory of Thasos: 1922-2012 <i>Stratis Papadopoulos • Nerantzis Nerantzis</i>	
Eustratios Pelekidis and the British Salonika Force Museum <i>Aikaterini Kanatselou • Andrew Shapland</i>	91
Ο Ευστράτιος Πελεκίδης και η συλλογή της Βρετανικής Δύναμης της Θεσσαλονίκης <i>Αικατερίνη Κανατσέλου • Andrew Shapland</i>	
Το έργο του W.A. Heurtley στη Μακεδονία μέσα από το αρχείο της Αρχαιολογικής Υπηρεσίας και της Βρετανικής Αρχαιολογικής Σχολής <i>Μαρία Παππά</i>	101
The work of W.A. Heurtley in Macedonia through the archives of the Greek Archaeological Service and the British School at Athens <i>Maria Pappa</i>	
Lithics in the Prehistory of Macedonia: historical and methodological approaches <i>Georgia Kourtessi-Philippakis</i>	113
Τα λίθινα στην Προϊστορία της Μακεδονίας: ιστορική και μεθοδολογική προσέγγιση <i>Γεωργία Κουρτέση-Φιλιππάκη</i>	

Επισκοπήσεις

Reviews

Η παλαιολιθική έρευνα στη Μακεδονία: σε αναζήτηση της δυναμικής της <i>Νίκος Ευστρατίου</i>	125
Palaeolithic research in Macedonia: in search of its dynamics <i>Nikos Efstratiou</i>	
Εκατό χρόνια νεολιθικής έρευνας στη Μακεδονία: τάσεις και κατευθύνσεις <i>Κώστας Κωτσάκης</i>	133
A hundred years of neolithic research in Macedonia: trends and directions <i>Kostas Kotsakis</i>	
Εκατό χρόνια έρευνας στην Εποχή του Χαλκού της Μακεδονίας: τι άλλαξε; <i>Στέλιος Ανδρέου</i>	141
One hundred years of research in the Bronze Age of Macedonia. What changed? <i>Stelios Andreou</i>	

Η αρχαιολογική έρευνα στη Μακεδονία της Πρώιμης Εποχής του Σιδήρου. Απολογισμός και προοπτικές <i>Χάιδω Κουκούλη-Χρυσανθάκη</i>	153
The archaeological research in Early Iron Age Macedonia. Review and perspectives <i>Chaido Koukouli-Chryssanthaki</i>	

Χρονοβλόγηση | Θέσεις και Εποχές Chronology | Sites and Eras

Νεάντερνταλ στη Μακεδονία <i>Νένα Γαλανίδου • Νίκος Ευστρατίου</i>	181
Neanderthals in Macedonia <i>Nena Galanidou • Nikos Efstratiou</i>	
Αναζητώντας την ταυτότητα και τη σπουδαιότητα του σπηλαίου Πετραλώνων για την ελληνική και ευρωπαϊκή Προϊστορία <i>Ανδρέας Ι. Ντάρλας</i>	195
In search of the identity of Petralona cave and its importance for the Greek and European Prehistory <i>Andreas I. Darlas</i>	
Χρονολόγηση με άνθρακα-14 των μεγάλων πολιτισμικών αλλαγών στην προϊστορική Μακεδονία: πρόσφατες εξελίξεις <i>Γιάννης Μανιάτης</i>	205
Radiocarbon dating of the major cultural changes in prehistoric Macedonia: recent developments <i>Yannis Maniatis</i>	
Intensity of the Earth's magnetic field in prehistoric Macedonia: a multidisciplinary approach for material selection <i>Despoina Kondopoulou • Christina Rathossi • Elina Aidona • Gregory Fanjat • Evdokia Tema • Konstantinos Efthimiadis</i>	223
Ένταση του μαγνητικού πεδίου της γης στην προϊστορική Μακεδονία: μία διεπιστημονική προσέγγιση για την επιλογή του υλικού μελέτης <i>Δέσποινα Κοντοπούλου • Χριστίνα Ράθωση • Ελίνα Αηδονά • Gregory Fanjat • Ευδοκία Τέμα • Κωνσταντίνος Ευθυμιάδης</i>	
Περί προϊστορικών θέσεων στη δυτική Μακεδονία: νομοί Κοζάνης και Γρεβενών <i>Γεωργία Καραμήτρου-Μεντεσίδη</i>	233
About prehistoric sites in western Macedonia: prefectures of Kozani and Grevena <i>Georgia Karamitrou-Mentessidi</i>	

Γεωφυσική έρευνα και αρχαιολογική πραγματικότητα στον νεολιθικό οικισμό Προμαχών-Τορολνίτσα <i>Χάιδω Κουκούλη-Χρυσανθάκη • Henrieta Todorova • Ιωάννης Ασλάνης • Ivan Vajsov • Μάγδα Βάλλα</i>	251
Geophysical investigation and archaeological reality in the neolithic settlement Promachon-Topolniča <i>Chaido Koukouli-Chryssanthaki • Henrieta Todorova • Ioannis Aslanis • Ivan Vajsov • Magda Valla</i>	
Η Πρώιμη Εποχή του Χαλκού στη Μακεδονία. Μια συνθετική επαναπροσέγγιση των αρχαιολογικών δεδομένων <i>Ιωάννα Μαυροειδή</i>	261
Early Bronze Age in Macedonia. A synthetic re-approach of the archaeological evidence <i>Ioanna Mavroeiđi</i>	
Αρχοντικό Γιαννιτσών, ένας οικισμός της Πρώιμης Εποχής του Χαλκού στη Μακεδονία <i>Αικατερίνη Παπαευθυμίου-Παπανθίμου • Εύη Παπαδοπούλου</i>	271
Archontiko Giannitson, an Early Bronze Age settlement in Macedonia <i>Aikaterini Papaefthymiou-Papanthimou • Evi Papadopoulou</i>	
Η στρωματογραφική ακολουθία του νότιου τομέα του προϊστορικού οικισμού του Αρχοντικού Γιαννιτσών <i>Δόμνα Ισακίδου</i>	281
The stratigraphic sequence of the south sector of the prehistoric settlement of Archontiko Giannitson <i>Domna Isaakidou</i>	
Η Μέση Εποχή Χαλκού στη Μακεδονία <i>Ιωάννης Ασλάνης</i>	291
Middle Bronze Age in Macedonia <i>Ioannis Aslanis</i>	
Η προϊστορική Όλυνθος. Μια τούμπα της Εποχής του Χαλκού ανάμεσα στα Καρπάθια και στο Αιγαίο <i>Barbara Horejs • Reinhard Jung</i>	299
Prehistoric Olynthus. A Bronze Age mound between the Carpathians and the Aegean <i>Barbara Horejs • Reinhard Jung</i>	
Does time stand still in the Aegean? Early Iron Age chronology at Kastanas revisited <i>Stefanos Gimatzidis</i>	303
Σταμάτησε ο χρόνος στο Αιγαίο; Αναθεώρηση της χρονολόγησης της Πρώιμης Εποχής του Σιδήρου στον Καστανά <i>Στέφανος Γιματζίδης</i>	

Ο χώρος και οι νοηματοδοτήσεις του Space and its meanings

Settlement and housing during the 6th millennium BC
in western Thessaloniki and the adjacent Langadas province

Stavros Kotsos

315

Οικισμός και κατοικία κατά την 6^η χιλιετία π.Χ.
στη δυτική Θεσσαλονίκη και στην επαρχία Λαγκαδά

Σταύρος Κώτσος

Ο οικισμός του Κλείτου Κοζάνης στο ευρύτερο φυσικό
και ανθρωπογενές περιβάλλον της Νεότερης και Τελικής Νεολιθικής περιόδου

Χριστίνα Ζιώτα

323

The settlement of Kleitos Kozanis in its wider natural
and anthropogenic environment during the Late and Final Neolithic periods

Christina Ziota

Αρχιτεκτονικές μορφές της Προϊστορίας στην κοιλάδα του μέσου ρου
του Αλιάκμονα

Αρετή Χονδρογιάννη-Μετόκη

337

Architectural forms of Prehistory in the valley along the middle reaches
of the Aliakmon river

Areti Hondrogianni-Metoki

Ενσωματώνοντας το παρελθόν, προσδιορίζοντας το παρόν,
νοηματοδοτώντας το μέλλον: αναγνώριση και ερμηνεία πρακτικών δομημένης
(εν)απόθεσης στο νεολιθικό οικισμό Αυγής Καστοριάς στη Βόρεια Ελλάδα

Γεωργία Στρατούλη • Νίκος Κατσακάριδης • Τάσος Μπεκιάρης • Βασιλική Τζεβελεκίδη

349

Integrating the past, determining the present, establishing the future:
identification and interpretation of structured deposition
at the neolithic settlement of Avgi in Kastoria, Northern Greece

Georgia Stratouli • Nikos Katsikaridis • Tasos Bekiaris • Vasiliki Tzevelekidi

Αναζητώντας κοινωνικές ταυτότητες: η συμβολή των θερμικών κατασκευών
στην οργάνωση του χώρου στη νεολιθική Μακεδονία

Εβίτα Καλογηροπούλου

359

In search of social identities: the contribution of thermal structures
in the organisation of space in neolithic Macedonia

Evita Kalogiropoulou

Περίκλειστος κόσμος. Μια συζήτηση για τους περιβόλους
στην προϊστορική Μακεδονία με αφορμή το Δισπηλιό Καστοριάς

Σταμάτης Χατζητουλούσης • Τάσος Σιάνος • Γιάννης Σταυριδόπουλος • Κοσμάς Τουλούμης

373

Enclosed world: a discussion about enclosures in prehistoric Macedonia
based on Dispilio, Kastoria

Stamatis Chatzitoulousis • Tasos Sianos • Giannis Stavridopoulos • Kosmas Touloumis

Κοινοτικά έργα και μνημειακότητα στους οικισμούς της Μακεδονίας κατά την Ύστερη Εποχή του Χαλκού <i>Ευαγγελία Στεφανή</i>	381
Communal works and monumentality in the settlements of Macedonia during the Late Bronze Age <i>Evangelia Stefani</i>	

Παλαιοπεριβάλλον - Αρχαιοβοτανική - Ζωοαρχαιολογία | Φυσική Ανθρωπολογία Paleoenvironment - Archaeobotany - Zooarchaeology | Physical Anthropology

Μεταβολές στη βλάστηση της Μακεδονίας κατά το Μέσο Ολόκαινο: ανθρωπογενής επίδραση ή απόκριση στην κλιματική διακύμανση; <i>Κατερίνα Κούλη</i>	401
Vegetation dynamics in Macedonia during the Middle Holocene: human impact versus climate change? <i>Katerina Kouli</i>	

Η φυσική βλάστηση και οι προϊστορικές κοινότητες της Μακεδονίας. Μια σύνθεση των πληροφοριών της ανθρακολογικής έρευνας <i>Μαρία Ντίνου</i>	409
Natural vegetation and prehistoric communities in Macedonia, Greece. A synthesis of the results of wood charcoal analysis from prehistoric sites <i>Maria Ntinou</i>	

Φυτά και άνθρωποι στην προϊστορική Βόρεια Ελλάδα. Τα αρχαιοβοτανικά δεδομένα <i>Σουλτάνα-Μαρία Βαλαμώτη</i>	419
Plants and people in prehistoric Northern Greece: the archaeobotanical evidence <i>Soultana-Maria Valamoti</i>	

Invitation to dinner. Practices of animal consumption and bone deposition at Makriyalos I (Pieria) and Toumba Kremastis Koiladas (Kozani) <i>Vasiliki Tzevelekidi • Paul Halstead • Valasia Isaakidou</i>	425
Πρόσκληση σε γεύμα. Πρακτικές κατανάλωσης και απόθεσης οστών ζώων στον Μακρύγιαλο Πιερίας και στην Τούμπα Κρεμαστής Κοιλάδας Κοζάνης <i>Βασιλική Τζεβελεκίδη • Paul Halstead • Βαλασία Ισαακίδου</i>	

The vertebrate fauna from a Late Neolithic settlement in eastern Macedonia. The case of Promachon sector - preliminary results <i>George Kazantzis</i>	437
Η σπονδυλωτή πανίδα ενός οικισμού της Νεότερης Νεολιθικής περιόδου στην ανατολική Μακεδονία: η περίπτωση του ελληνικού τομέα του Προμαχώνα – αρχικά αποτελέσματα <i>Καζαντζής Γιώργος</i>	

Οι αλιευτικές δραστηριότητες στην Προϊστορία της Βόρειας Ελλάδας: ένα πανόραμα των αρχαιοζωολογικών δεδομένων <i>Τατιάνα Θεοδωροπούλου</i>	453
Fishing activities in the Prehistory of Northern Greece: a panorama of the archaeological evidence <i>Tatiana Theodoropoulou</i>	
Όψεις της διατροφής και του υλικού πολιτισμού της Νεολιθικής και της Εποχής Χαλκού στην κεντρική Μακεδονία. Μια οστρεοαρχαιολογική προσέγγιση <i>Ρένα Βεροπουλίδου</i>	465
Aspects of Neolithic and Bronze Age diet and material culture in central Macedonia: the evidence from shell analyses <i>Rena Veropoulidou</i>	
Αρχαίο DNA: εφαρμογές, προοπτικές, περιορισμοί <i>Χριστίνα Παπαγεωργοπούλου</i>	477
Ancient DNA: applications, perspectives, limitations <i>Christina Papageorgopoulou</i>	
Από τα αντικείμενα στις ιδέες: Τεχνολογίες - Τεχνουργήματα - Επικοινωνία	
From objects to ideas: Technologies - Artefacts - Communication	
Lete I. The pottery of a neolithic site in central Macedonia 100 years after <i>Anastasia Dimoula • Areti Pentedeka • Konstantinos Filis</i>	491
Λητή Ι. Η κεραμική μίας νεολιθικής θέσης στη Μακεδονία 100 χρόνια μετά <i>Αναστασία Δημουλά • Αρετή Πεντεδέκα • Κωνσταντίνος Φίλης</i>	
Pottery and stylistic boundaries. Early and middle neolithic pottery in Macedonia <i>Dushka Urem-Kotsou • Anna Papaioannou</i> <i>• Trisevgeni Papadaku • Niki Saridaki • Zoe Intze</i>	505
Κεραμική και στυλιστικά όρια. Η κεραμική της Αρχαιότερης και της Μέσης Νεολιθικής στη Μακεδονία <i>Ντούσκα Ούρεμ-Κώτσου • Άννα Παπαϊωάννου</i> <i>• Τρισεύγενη Παπαδάκου • Νίκη Σαριδάκη • Ζωή Ιντζέ</i>	
Συνταγές υλικών και κεραμική παραγωγή των νεολιθικών οικισμών της ανατολικής Μακεδονίας <i>Παρασκευή Γιούνη</i>	519
Clay recipes and ceramic production of the neolithic settlements in eastern Macedonia <i>Paraskevi Yiouni</i>	

<p>Ταυτότητες ανθρώπων και διακοσμημένα κεραμικά σκεύη κατά τη Νεότερη Νεολιθική στη Βόρεια Ελλάδα: παραδείγματα από την κεραμική παράδοση «μαύρο σε ερυθρό» <i>Δήμητρα Μαλαμίδου</i></p>	527
<p>Human identities and decorated clay pots during Late Neolithic in Northern Greece: examples from the "black-on-red" pottery tradition <i>Dimitra Malamidou</i></p>	
<p>Συνέχειες και ασυνέχειες στην κεραμική των πρώιμων φάσεων του νεολιθικού Δισπηλιού <i>Μαρίνα Σωφρονίδου • Σαράντης Δημητριάδης</i></p>	537
<p>Continuity and discontinuity in the pottery of the early phases of neolithic Dispilio <i>Marina Sofronidou • Sarantis Dimitriadis</i></p>	
<p>Εικόνες και αφηγήσεις από τα διακοσμημένα θραύσματα του Δισπηλιού <i>Ευαγγελία Βούλγαρη</i></p>	549
<p>Images and narratives from the decorated sherds of neolithic Dispilio <i>Evangelia Voulgari</i></p>	
<p>Η κεραμική παράδοση των προχωρημένων φάσεων της Πρώιμης Εποχής Χαλκού στη Μακεδονία <i>Γιώργος Δελιόπουλος • Ιωάννης Παπαδιάς • Αικατερίνη Παπαευθυμίου-Παπανθίμου</i></p>	561
<p>The pottery tradition during the later phases of the Early Bronze Age in Macedonia <i>Giorgos Deliopoulos • Ioannis Papadias • Aikaterini Papaefthymiou-Papanthimou</i></p>	
<p>Η κατανάλωση της κεραμικής και η ενδοκοινοτική οργάνωση στο τέλος της Ύστερης Εποχής του Χαλκού στη Μακεδονία: παρατηρήσεις στη χειροποίητη κεραμική από την Τούμπα Θεσσαλονίκης <i>Ευαγγελία Βλιώρα • Ευαγγελία Κυριατζή • Στέλιος Ανδρέου</i></p>	575
<p>Pottery consumption and intra-site organisation in the end of the Late Bronze Age in Macedonia: observations on the hand-made pottery from Toumba Thessaloniki <i>Evangelia Vliora • Evangelia Kiriatzki • Stelios Andreou</i></p>	
<p>The Late Bronze Age pottery of Macedonia: comparisons with the plain of Korçë <i>Tobias Krapf</i></p>	585
<p>Κεραμική της Ύστερης Εποχής του Χαλκού από τη Μακεδονία: συγκρίσεις με την πεδιάδα της Κορυτσάς <i>Tobias Krapf</i></p>	

In search of social networks during the Neolithic Period in Macedonia (Northern Greece): the case of chipped stone industries <i>Odysseas Kakavakis</i>	599
Αναζητώντας τα κοινωνικά δίκτυα της Νεολιθικής Εποχής στην περιοχή της Μακεδονίας: η περίπτωση του πελεκημένου λίθου <i>Οδυσσέας Κακαβάκης</i>	
Ο χαλαζίας ως πρώτη ύλη στις λιθοτεχνίες της προϊστορικής Μακεδονίας <i>Ουρανία Πάλλη</i>	607
Quartz as raw material in the chipped stone industries of prehistoric Macedonia <i>Ourania Palli</i>	
Η λιθοτεχνία του Ηλιότοπου, μιας προϊστορικής θέσης του ανατολικού Λαγκαδά <i>Σοφία Λύχνα • Μαρία Χάδου</i>	615
The lithic industries from Iliotopos, a prehistoric site in eastern Langadas <i>Sofia Lychna • Maria Chadou</i>	
«Είμαστε μόνοι τριγυρισμένοι από νεκρές εικόνες». Προβλήματα των νεολιθικών μαρμάρινων ανθρωπόμορφων ειδωλίων με αφορμή παραδείγματα απο την Ημαθία <i>Νίκος Μερούσης</i>	625
"And we're alone surrounded by dead images". Problems of neolithic marble human figurines according to examples from Emathia <i>Nikos Merousis</i>	
Η αναπαράσταση των ανθρώπων στη νεολιθική Μακεδονία <i>Στράτος Νανόγλου</i>	639
The representation of humans in neolithic Macedonia <i>Stratos Nanoglou</i>	
Ταξίδια του νεολιθικού <i>Spondylus</i> . Αρχαιολογικές καταδύσεις στα βαθιά νερά της αιγαιακής Προϊστορίας <i>Μαριάννα Νικολαΐδου • Φώτης Υφαντίδης</i>	645
The journeys of neolithic <i>Spondylus</i> : a chronicle of research in the prehistoric Aegean <i>Marianna Nikolaidou • Fotis Ifantidis</i>	
Η μουσική στις προϊστορικές κοινωνίες. Η περίπτωση του νεολιθικού οικισμού του Δισπηλιού Καστοριάς <i>Χρύσα Τσαγκούλη</i>	661
Music in prehistoric communities. The example of the neolithic settlement at Dispilio of Kastoria <i>Chrysa Tsangouli</i>	

Μουσειολογία | Κοινωνική Αρχαιολογία Museology | Social Archaeology

Θεωρητική αρχαιολογία και νέα μουσειολογία <i>Δημήτριος Β. Γραμμένος</i>	673
Theoretical archaeology and new museology <i>Dimitrios Grammenos</i>	
Ευτυχώς, τα στεφάνια μας είναι ακάνθινα <i>Αναστασία Χουρμουζιάδη</i>	677
Thank God, our wreaths bear thornes <i>Anastasia Chourmouziadi</i>	
Οι αρχαιολόγοι και οι αρχαιο-«λόγοι». Οι ταυτότητες των ερευνητών, οι «λόγοι» και η αναπλαισίωσή τους στην προϊστορική αρχαιολογία της Μακεδονίας <i>Κοσμάς Τουλούμης</i>	685
The archaeologists and the archaeo-“logoi”. The identities of the scholars, the “discourses” and their re-contextualization in the prehistoric archaeology of Macedonia <i>Kosmas Touloumis</i>	
Από τη «Θεά της Παλαιάς Ευρώπης» στην αρχαιολογία του φύλου: η κληρονομιά της Marija Gimbutas <i>Δήμητρα Κοκκινίδου • Μαριάννα Νικολαΐδου</i>	695
From the “Goddess of Old Europe” to gender archaeology: the legacy of Marija Gimbutas <i>Dimitra Kokkinidou • Marianna Nikolaidou</i>	
Επίλογος: πού είμαστε τώρα, πού θα είμαστε αύριο <i>Κώστας Κωτσάκης</i>	707
Epilogue: where we stand now, where we will be tomorrow <i>Kostas Kotsakis</i>	
Κατάλογος συμμετεχόντων	713
List of contributors	716

Συντομογραφίες | Abbreviations

AAA	Αρχαιολογικά Ανάλεκτα εξ Αθηνών, Αθήνα
ΑΔ	Αρχαιολογικόν Δελτίον, Αθήνα
ΑΕ	Αρχαιολογική Εφημερίς, Αθήνα
ΑΕΜΘ	Το αρχαιολογικό έργο στη Μακεδονία και στη Θράκη, Θεσσαλονίκη
ΑΕΜΘ 20 χρόνια	Π. Αδάμ-Βελένη & Κ. Τζαναβάρη (επιμ.), 2009. Επετειακός τόμος, Το αρχαιολογικό έργο στη Μακεδονία και στη Θράκη 20 χρόνια, Θεσσαλονίκη
Αρχαία Μακεδονία III	Ανακοινώσεις κατά το Γ' διεθνές συμπόσιο, Θεσσαλονίκη 21-25 Σεπτεμβρίου 1977, Θεσσαλονίκη 1983
Αρχαία Μακεδονία IV	Ανακοινώσεις κατά το Δ' διεθνές συμπόσιο, Θεσσαλονίκη 21-25 Σεπτεμβρίου 1983, Θεσσαλονίκη 1986
Αρχαία Μακεδονία V	Ανακοινώσεις κατά το Ε' διεθνές συμπόσιο, Θεσσαλονίκη 10-15 Οκτωβρίου 1989, Θεσσαλονίκη 1993
Αρχαία Μακεδονία VI	Ανακοινώσεις κατά το ΣΤ' διεθνές συμπόσιο, Θεσσαλονίκη 15-19 Οκτωβρίου 1996, Θεσσαλονίκη 1999
Αρχαία Μακεδονία VII	Ανακοινώσεις κατά το Ζ' διεθνές συμπόσιο, Θεσσαλονίκη 14-18 Οκτωβρίου 2002, Θεσσαλονίκη 2007
ΠΑΕ	Πρακτικά της εν Αθήναις Αρχαιολογικής Εταιρείας, Αθήνα
AJA	American Journal of Archaeology, Cambridge, Mass
BAM	Beiträge zur ur- und frühgeschichtlichen Archäologie des Mittelmeer-Kulturraumes, Bonn
BAR	British Archaeological Reports, Oxford
BSA	The Annual of the British School at Athens, London
BCH	Bulletin de Correspondance Hellénique, Paris
JAS	Journal of Archaeological Science, Amsterdam
PPS	Proceedings of Prehistoric Society, Cambridge

Περί προϊστορικών θέσεων στη δυτική Μακεδονία: νομοί Κοζάνης και Γρεβενών

Γεωργία Καραμήτρου-Μεντεσίδη

Εισαγωγή

Στην παρούσα εργασία θα αναφερθώ συνολικά στις έως σήμερα προσπάθειες της καταγραφής των προϊστορικών-νεολιθικών θέσεων εντός της λεκάνης της Κίτρινης Λίμνης, νότια από την Πτολεμαΐδα, αλλά και ευρύτερα προς τις παρυφές της και έως τους πρόποδες των λόφων. Το ιστορικό της καταγραφής μετρά δεκαετίες αγώνα για να αποδειχτεί ότι η συνεχής αύξηση επιβεβαιώνει τη σπουδαιότητα του χώρου αλλά και την αναγκαιότητα της έρευνας πριν τον αφανισμό πολλών θέσεων από την επέκταση των λιγνιτωρυχείων της ΔΕΗ Α.Ε.

Στη συνέχεια θα δοθούν νέα στοιχεία για το σύνολο των θέσεων με ένταξη στην Αρχαιότερη Νεολιθική Εποχή, των οποίων ως το 2005 ο αριθμός ήταν 15 στον Νομό Κοζάνης και αυξήθηκε σε 23, ενώ αντίστοιχα στο Νομό Γρεβενών από 17 οι θέσεις έγιναν 21, γεγονός που επιβεβαιώνει την πυκνότητα των πρώιμων εγκαταστάσεων στο χώρο της δυτικής Μακεδονίας, που γεωγραφικά αποτελεί σταυροδρόμι μετακινήσεων, επαφών και επικοινωνίας μεταξύ Βορρά-Νότου και Ανατολής-Δύσης¹.

Οι προϊστορικές θέσεις στην Κίτρινη Λίμνη

(βλ. πίν. Ια, β)

Ως *Κιτρίνην Λίμνην* συναντάμε την ονομασία της λεκάνης στον W.M. Leake, ο οποίος επισκέφτηκε την περιοχή το 1805² πρόκειται για την πεδιάδα (ουσιαστικά οροπέδιο) με υψόμετρο από 670 έως 750 μ. και

1. Στην προφορική ανακοίνωση παρουσίασα σύντομα και σύντομα ειδικών, τα οποία έχουν έρθει στο φως από τις μεγάλες ανασκαφές των τελευταίων ετών, χρονολογούνται από την Αρχαιότερη Νεολιθική, δηλώνουν την ανάπτυξη της ειδωλοπλαστικής και γενικώς έχουν αλλάξει το τοπίο της Προϊστορίας στην περιοχή μας. Λόγω περιορισμένου χώρου δεν θα δοθεί κείμενο για τα Πρακτικά.

παραπάνω, νότια από την Πτολεμαΐδα, μεταξύ των ορέων Βερμίου και Ασκίου². Επί πέντε χιλιετίες των προϊστορικών χρόνων, αλλά και ως σήμερα, όπου σταδιακά επιβάλλεται η μετατόπιση πολλών χωριών για την εξόρυξη του λιγνίτη από τη ΔΕΗ Α.Ε., επιβίωσαν οι άνθρωποι, λόγω των ευνοϊκών συνθηκών που τους εξασφάλιζαν η καλλιέργεια αγρών, η άσκηση κτηνοτροφίας, η προμήθεια πρώτων υλών –ξύλων και λίθων– από τα γύρω βουνά, το ψάρεμα στα κοντινά ρέματα και ποτάμια. Έτσι στη Νεολιθική Εποχή αναπτύχθηκε ένα πυκνό οικιστικό σύμπλεγμα με θέσεις, των οποίων ο αριθμός αυξάνεται με την πρόοδο της έρευνας τόσο στη λεκάνη όσο και στις παρυφές³.

Όταν από το 1982-1983 διαπίστωση τον κίνδυνο πλήρους αφανισμού επτά νεολιθικών οικισμών,

2. Από τους κατοίκους ονομάζεται Σαρίγκιόλ-Σαρίγκιολ (γράφεται και Σαρή-Γκιόλ) ή Λίμνη λόγω του έλους που είχε δημιουργηθεί και αποξηράνθηκε στα μέσα του 20^{ου} αιώνα. Ο Leake 1835-1841/1967, 311, που επισκέφτηκε την περιοχή το 1805, την ονομάζει Σαρίγκιολη-Sarighioli, συνώνυμο του Λίμνη Κίτρινη και θεωρεί ότι είναι από παρανόηση η μετάφραση στα τουρκικά του ονόματος Σταρίδολα, που αναφέρει ο Καντακουζηνός, 1.4.c. 19. Για την προέλευση από τα βυζαντινά Σταρίδολα-Σταρειδολα βλ. Λιούφης 1924, 41. Σπυριδωνίδης 2006, 156-147.

3. Μετά από αναζήτηση πρότεινα στον Μιχάλη Φωτιάδη να τεθεί επικεφαλής από το 1987 της ανασκαφικής έρευνας στο Μεγάλο Νησί Γαλάνης, ο οποίος ανέλαβε την επιστημονική ευθύνη για τρία-τέσσερα χρόνια και έτσι δημιουργήθηκε μια ομάδα, στην οποία συμμετείχαν και οι έκτατες τότε συνάδελφοι Αρετή Χονδρογιάννη και Χριστίνα Ζιώτα. Επιλεκτικά για την Κίτρινη Λίμνη, βλ. Καραμήτρου-Μεντεσίδη 1987, 391-416 και πλήρη βιβλιογραφία Καραμήτρου-Μεντεσίδη 1999α, 105-106. Ζιώτα et al. 1990, 93-103. Kalogirou 1994. Andreou et al. 1996, 537-597. Ζιώτα 1998, 81-102. Χονδρογιάννη-Μετόκη 1999, 399-413. Ζιώτα 2007. Χονδρογιάννη-Μετόκη 2009α.

Για την πιο πρόσφατη ανασκαφή στον Κλείτο, βλ. Ζιώτα 1995, 47-50. Ζιώτα, ΑΔ 50, 1995, Χρον. Β2, 575. Καραμήτρου-Μεντεσίδη 2006, 856-860. Ζιώτα et al. 2009, 37-52. Ζιώτα 2009, 211-230. Χονδρογιάννη-Μετόκη 2009β, 231-244. Ζιώτα et al. 2011, 59-85.

λόγω της επέκτασης των λιγνιτωρυχείων της ΔΕΗ, οδηγήθηκα σε αγώνα δρόμου για τη διάσωσή τους, με κηρύξεις, απαγορεύσεις βαθιάς άρσης, νέους εντοπισμούς, τοπογραφήσεις και, το σημαντικότερο, στην εγκαινίαση από το 1986-1987 του συστηματικού προγράμματος ανασκαφικής και επιφανειακής έρευνας, το οποίο, στον βαθμό που εφαρμόστηκε, έδωσε μεγάλες ανασκαφές και πολλές δημοσιεύσεις⁴.

Από τους 13 προϊστορικούς οικισμούς της Κίτρινης Λίμνης, τους οποίους είχα ήδη το 1985 καταγράψει, οι εννέα αποτελούσαν παλαιότερους εντοπισμούς και τέσσερις νέους εντόπισα στην προσπάθειά μου να ταυτίσω τους παλαιούς στο πεδίο και να τους διαχωρίσω από τους πέντε ήδη κηρυγμένους ως αρχαιολογικούς χώρους⁵. Οι τέσσερις νέοι οικισμοί ήταν Χάμπουλα Τούμπα και τα Κεραμίδια Ακρινής, η Τούμπα Τετραλόφου και η Τούμπα Κοιλιάδας-Κρεμαστής (βλ. χάρτη αρ. 1)⁶. Η διάσωση των επτά από αυτούς, οι

4. Ο αγώνας (σχεδόν πάντα προσωπικός) για τη διάσωση διήρκεσε τριάντα χρόνια περίπου και συνεχίζεται μετά τη λήξη της υπηρεσιακής μου ευθύνης, λόγω εφεδρείας στο τέλος του 2011, με περισσότερη δυσκολία.

Οι δραστηριότητες της Δ.Ε.Η. Α.Ε. (ορυχεία, αποθέσεις, φράγματα) με οδήγησαν στην εφαρμογή και δεύτερου παρόμοιου προγράμματος διάσωσης στις αρχαιότητες, οι οποίες ήδη είχαν κατακλυστεί το 1974 από το φράγμα Πολυφύτου στο μέσο ρου του Αλιάκμονα, από την Αιανή ως τον Βελβεντό (1984 και εξής), και εντατικά σ' ένα τρίτο, από το 2004-2006 έως το 2012, που αφορά στις πολλές και εκτεταμένες σωστικές ανασκαφές για τη διάσωση των αρχαιολογικών χώρων εντός εκτάσεων κατάκλυσης του συνεχόμενου προς τον νομό Γρεβενών φράγματος Ιλαρίωνα. Γενικώς η αναγκαιότητα διενέργειας μεγάλων σωστικών ανασκαφών στους νομούς Κοζάνης και Γρεβενών είναι γνωστό ότι προκύπτει από την εξόρυξη λιγνίτη και τη δημιουργία φραγμάτων για την παραγωγή ηλεκτρικού ρεύματος και λιγότερο από την κατασκευή δρόμων, αγωγών ύδρευσης και τηλεθέρμανσης.

Για το χρονικό της καταστροφής των αρχαιοτήτων από τη δραστηριότητα της ΔΕΗ Α.Ε., όπως καταγράφηκε από τις αρχές της δεκαετίας του 1980, καθώς και για την αγαστή συνεργασία που πετύχαμε, παραπέμπουμε κυρίως σε Καραμήτρου-Μεντεσίδη 2004, 610-614, 618-619. Καραμήτρου-Μεντεσίδη 2005α, 511, 534-535 με προγενέστερες αναφορές. Μνεία τόσο στην αναγκαιότητα των μεγάλων ανασκαφών όσο και σε απώλειες, κυρίως σε χώρους φραγμάτων, γίνεται ανελλιπώς στην εισαγωγή των ετήσιων ανασκαφικών αποτελεσμάτων του ΑΕΜΘ και Το Αρχαιολογικό Έργο στην Άνω Μακεδονία (βλ. Καραμήτρου-Μεντεσίδη 2009β, 75, σημ. 1. Καραμήτρου-Μεντεσίδη 2009γ, 275, σημ. 1).

5. Βλ. Καραμήτρου-Μεντεσίδη 1987, 391-416, κυρίως 391, 393. Καραμήτρου-Μεντεσίδη 1999α, 105-106. Πρέπει να σημειωθεί ότι η εργασία εκείνη με συνεχείς περιόδους για μεγάλο διάστημα υπήρξε ιδιαίτερα κουραστική και επίμονη, περισσότερο για τις πέραν των πέντε κηρυγμένων και εμφανών στο χώρο νεολιθικών οικισμών έρευνες. Στις παλιές δημοσιεύσεις και κηρύξεις δεν αναφέρονταν σαφή τοπογραφικά στοιχεία, όπως αριθμοί αγροτεμαχίων και ιδιοκτήτες, είχαν δοθεί νέες, συμβολικές, ονομασίες, οι οποίες δεν συμφωνούσαν με τα τοπωνύμια των ντόπιων κατοίκων, οπότε χρειάστηκε πολύς κόπος για την ταύτιση. Για τον παλαιότερο εντοπισμό βλ. σχετικά French 1966, 106-108. French 1970, 5 κ.ε. Πέτσας 1974, 235 κ.ε.

6. Βλ. Καραμήτρου-Μεντεσίδη, ΑΔ 38, 1983, Χρον. Β2, 311. Καραμήτρου-Μεντεσίδη, ΑΔ 42, 1987, Χρον. Β2, 427-428. Καραμήτρου-Μεντεσίδη 1987, 401-403, 411-415.

οποίοι βρίσκονταν εντός προγράμματος εξόρυξης λιγνίτη από τη ΔΕΗ, επιτεύχθηκε χάρη στον εντοπισμό και επανεντοπισμό και στη συνολική κήρυξή τους ως αρχαιολογικών χώρων με απαγόρευση βαθιάς άρσης και στη συνέχεια την εξαίρεσή τους από την εκμετάλλευση⁷.

Ο κατάλογος των οικισμών αυτών, στους οποίους προστέθηκε έναν χρόνο μετά και ο οικισμός του Κλείτου⁸ ως 14^{ος}, με τις περιόδους κατοίκησης είναι ο παρακάτω:

(Οι αριθμοί ανταποκρίνονται σε παλαιότερο χάρτη της πρώτης δημοσίευσης, βλ. Καραμήτρου-Μεντεσίδη 1987, 392)

1. Τούμπα Μαυροδενδρίου: MN, NN
2. Τούμπα Ποντοκώμης: NN, ΠΕΧ
3. Τούμπα Δρεπάνου: MN, NN
4. Τούμπα Ακρινής: NN, ΠΕΧ, IX
5. Μικρό Νησί Ακρινής: MN, NN, ΠΕΧ
6. Χάμπουλα Τούμπα Ακρινής: MN, NN, ΠΕΧ, IX
7. Οικισμός στα Κεραμίδια Ακρινής: MN, NN, IX
8. Μεγάλο Νησί Γαλάνης: MN, NN
9. Μεγάλη Τούμπα Αγίου Δημητρίου – Κοιλιάδας: AN, MN, NN
10. Τούμπα Αγίου Δημητρίου: MN, NN, ΠΕΧ
11. Τούμπα Ξεροπήγαδου Κοιλιάδας: NN, ΠΕΧ, IX
12. Τούμπα Τετραλόφου: MN, NN, ΠΕΧ
13. Τούμπα Κοιλιάδας-Κρεμαστής: NN, ΠΕΧ
14. Οικισμός Κλείτου: NN, ΠΕΧ, ΜΕΧ, ΥΕΧ, IX

Με την πρόοδο της έρευνας και λόγω των μεγάλων σωστικών ανασκαφών εξαιτίας της κατασκευής του εθνικού και επαρχιακού οδικού δικτύου (Εγνατίας Οδού και καθέτων) προέκυψε ο εντοπισμός άλλων τεσσάρων οικισμών στην ευρύτερη περιοχή του οικιστικού συμπλέγματος της Κίτρινης Λίμνης. Παράλληλα δεν παρέλειπα να τονίζω πόσο χρήσιμη είναι η ανακεφαλαίωση της απαρίθμησης αυτών των θέσεων για την καταγραφή των βασικών χαρακτηριστικών της νεολιθικής κατοίκησης και των στόχων της

7. Οι επτά, που τότε βρίσκονταν εντός προγράμματος και ορίων εξόρυξης λιγνίτη, ήταν οι: τούμπα Ποντοκώμης, τούμπα Ακρινής, Μικρό Νησί Ακρινής, Χάμπουλα τούμπα Ακρινής, οικισμός στη θέση Κεραμίδια Ακρινής, Μεγάλο Νησί Γαλάνης, Μικρή τούμπα Αγ. Δημητρίου, ενώ οι εργασίες αποχλωμάτωσης θα έπλητταν πρώτη την Τούμπα Ποντοκώμης (βλ. Καραμήτρου-Μεντεσίδη 1987, 393, σημ. 6). Η επανακήρυξη όλων διασφάλισε την προστασία τους ως τώρα και ελπίζω και στο μέλλον. Για τον οικισμό του Κλείτου, ο οποίος εντοπίστηκε λίγο αργότερα, αποκλείστηκε η κήρυξή του, αφού έπρεπε στον χώρο να γίνει οπωσδήποτε εξόρυξη για τις ενεργειακές ανάγκες της χώρας.

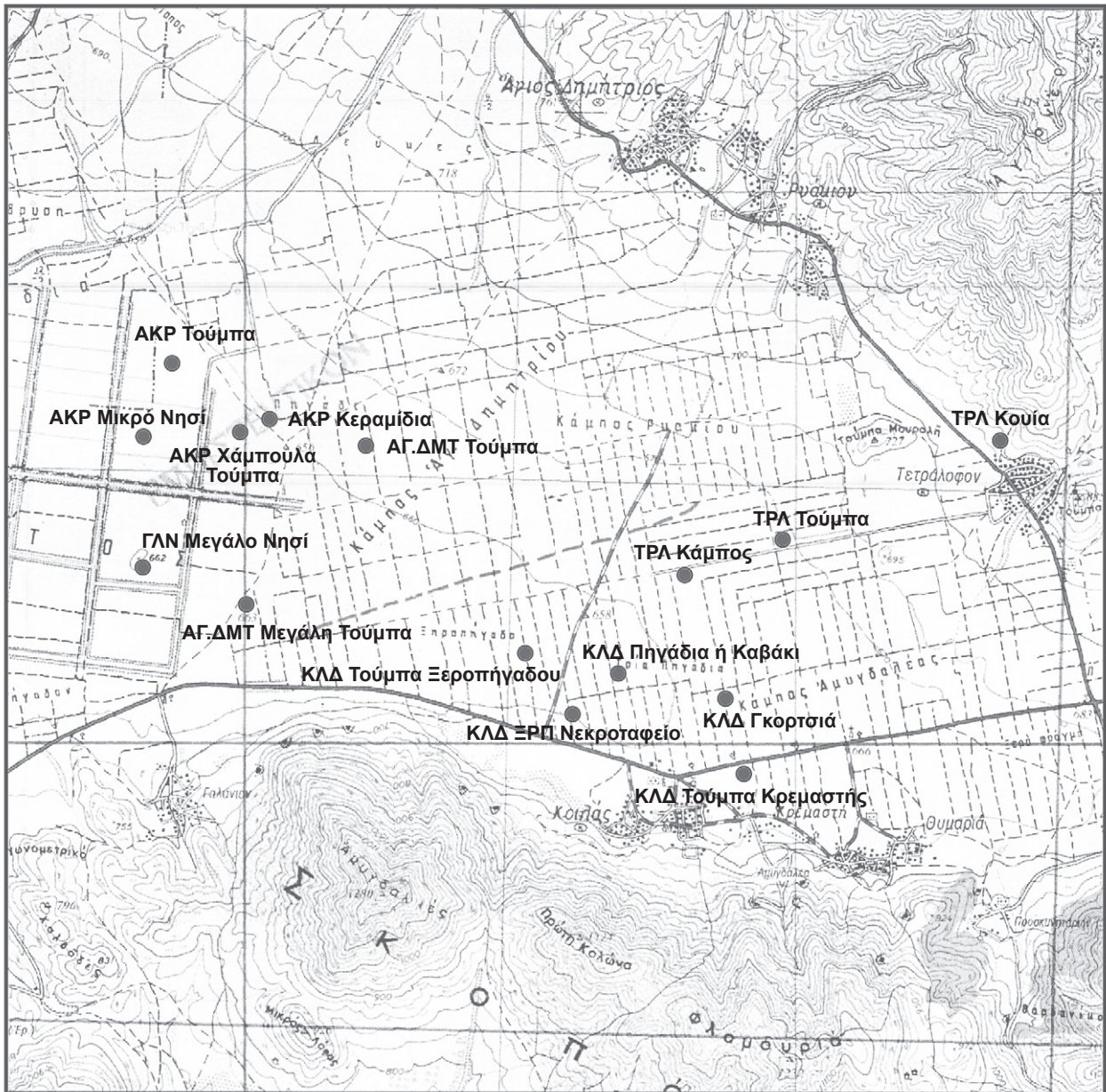
8. Βλ. Ζιώτα 1995, 47-50.

A/A	Χώροι	Θέση	Υψόμετρο	Εποχές
1	Μαυροδένδρι	Τούμπα	657 μ.	MN, NN
2	Ποντοκώμη	Τούμπα	654,80 μ.	NN, ΠΕΧ
3	Δρέπανο	Τούμπα	656,70 μ.	MN, NN
4	Ακρινή	Τούμπα	655 μ.	NN, ΠΕΧ, ΙΧ
5	Ακρινή	Μικρό Νησί	654 μ.	MN, NN, ΠΕΧ
6	Ακρινή	Χάμπουλα Τούμπα	654,20 μ.	MN, NN, ΠΕΧ, ΙΧ
7	Ακρινή	Κεραμίδια	655 μ.	MN, NN, ΙΧ
8	Γαλάνη	Μεγάλο Νησί	655,10 μ.	MN, NN
9	Άγιος Δημήτριος-Κοιλάδα	Μεγάλη Τούμπα	663,47 μ.	AN, MN, NN
10	Άγιος Δημήτριος	Τούμπα	659 μ.	MN, NN, ΠΕΧ
11	Κοιλάδα	Τούμπα Ξεροπηγάδου	655,90 μ.	NN, ΠΕΧ, ΙΧ
12	Τετράλοφος	Τούμπα	667,90 μ.	MN, NN, ΠΕΧ
13	Κοιλάδα	Τούμπα Κρεμαστής	660,80 μ.	NN, ΠΕΧ
14	Κλείτος	Οικισμός	656,30 μ.	NN, ΜΕΧ, ΥΕΧ, ΙΧ
15	Πολύμυλος	Νεροφαγιά	820 μ.	NN, ΠΕΧ, ΥΕΧ, ΙΧ
16	Ποντοκώμη	Βρύση	736 μ.	AN, MN, NN, ΙΧ
17	Μαυροδένδρι	Στάση	678,22 μ.	NN
18	Ασβεστόπετρα	Μουρτζουβάδες	663,80 μ.	NN, ΙΧ
19	Παλιά Χαραυγή	Λιγνιτωρυχείο Καρδιάς		MN, NN
20	Τετράλοφος	Κουϊά	734 μ.	NN
21	Τετράλοφος	Κάμπος	658,80 μ.	NN
22	Κοιλάδα	Ξεροπήγαδο, νεκροταφείο	656 μ.	ΠΕΧ, ΜΕΧ, ΙΧ
23	Κοιλάδα	Πηγάδια ή Καβάκι	664 μ.	NN, ΙΧ
24	Κοιλάδα	Γκορτσιά	658 μ.	MN
25	Μαυροπηγή	Φυλλοτσαίρι	676,20 μ.	AN
26	Μαυροπηγή	Ίσιωμα	719,20 μ.	MN, NN, ΕΧ, ΕΣ, ΙΧ
27	Μαυροπηγή	Μικρό Λιβάδι	738,70 μ.	ΕΧ, ΕΣ, ΙΧ
28	Μαυροπηγή	Αμπελότοπος	700 μ.	ΕΧ, ΙΧ
29	Μαυροπηγή	Κουρί	704 μ.	TN; ΜΕΧ, ΥΕΧ, ΠΕΣ, ΙΧ
30	Μαυροπηγή	Δάσος	708 μ.	TN; ΕΧ, ΙΧ
31	Μαυροπηγή	Ράχη	728 μ.	NN, ΕΧ, ΙΧ
32	Μαυροπηγή	Λουλούδια	734,70 μ.	NN, ΕΧ, ΙΧ
33	Μαυροπηγή	Λιβάδι	676 μ.	NN; ΕΧ, ΙΧ
34	Μαυροπηγή	Βρύση του Αράπη	712 μ.	NN; ΕΧ, ΙΧ
35	Κόμανος	Λούκι	666,50 μ.	NN
36	Κόμανος	Γέφυρα	670 μ.	NN, ΙΧ
37	Πτολεμαΐδα	ΑΕΒΑΛ	590 μ.	AN
38	Ποντοκώμη	Αναβρυτό	676 μ.	NE, ΕΧ
39	Ποντοκώμη	ΚΥΔΕΠ	685,10 μ.	NE, ΕΧ, ΙΧ
40	Ποντοκώμη	Δάσος	689 μ.	NE, ΕΧ, ΙΧ
41	Ποντοκώμη	Σουλουκιά	660,20 μ.	AN, MN, ΙΧ
42	Ποντοκώμη	Αμυγδαλώνες Α	713 μ.	ΥΕΧ
43	Προάστιο	Πηγή Ρέμα	661 μ.	NE, ΙΧ
44	Μαυροδένδρι	Στάση	2657 μ.	NN
45	Μαυροδένδρι	Άγιος Μηνάς	744,10 μ.	NN, ΠΕΧ, ΙΧ
46	Δρέπανο	Άγιος Ελευθέριος	836 μ.	NN, ΙΧ
47	Κοίλα	Ισιώματα	671,90 μ.	TN, ΕΧ, ΙΧ

Πίν. Ια. Νομός Κοζάνης, Κίτρινη λίμνη: οι προϊστορικές θέσεις με χρονολογική σειρά εντοπισμού.

A/A	Χώροι	Θέση	Υψόμετρο	Εποχές
1	Άγιος Δημήτριος-Κοιλάδα	Μεγάλη Τούμπα	663,47 μ.	AN, MN, NN
2	Άγιος Δημήτριος	Τούμπα	659 μ.	MN, NN, ΠΕΧ
3	Ακρινή	Τούμπα	655 μ.	NN, ΠΕΧ, ΙΧ
4	Ακρινή	Μικρό Νησί	654 μ.	MN, NN, ΠΕΧ
5	Ακρινή	Χάμπουλα Τούμπα	654,20 μ.	MN, NN, ΠΕΧ, ΙΧ
6	Ακρινή	Κεραμίδια	655 μ.	MN, NN, ΙΧ
7	Ασβεστόπετρα	Μουρτζουβάδες	663,80 μ.	NN, ΙΧ
8	Γαλάνη	Μεγάλο Νησί	655,10 μ.	MN, NN
9	Δρέπανο	Άγιος Ελευθέριος	836 μ.	NN, ΙΧ
10	Δρέπανο	Τούμπα	656,70 μ.	MN, NN
11	Κλείτος	Οικισμός	656,30 μ.	NN, ΜΕΧ, ΥΕΧ, ΙΧ
12	Κοιλάδα	Τούμπα Κρεμαστής	660,80 μ.	NN, ΠΕΧ
13	Κοιλάδα	Τούμπα Ξεροπηγάδου	655,90 μ.	NN, ΠΕΧ, ΙΧ
14	Κοιλάδα	Ξεροπήγαδο, νεκροταφείο	656 μ.	ΠΕΧ, ΜΕΧ, ΙΧ
15	Κοιλάδα	Πηγάδια ή Καβάκι	664 μ.	NN, ΙΧ
16	Κοιλάδα	Γκορτσιά	658 μ.	MN
17	Κοίλα	Ισιώματα	671,90 μ.	TN, EX, ΙΧ
18	Κόμανος	Γέφυρα	670 μ.	NN, ΙΧ
19	Κόμανος	Λούκι	666,50 μ.	NN
20	Μαυροδένδρι	Στάση	678,22 μ.	NN
21	Μαυροδένδρι	Τούμπα	657 μ.	MN, NN
22	Μαυροδένδρι	Στάση	2657 μ.	NN
23	Μαυροδένδρι	Άγιος Μηνάς	744,10 μ.	NN, ΠΕΧ, ΙΧ
24	Μαυροπηγή	Φυλλοτσαίρι	676,20 μ.	AN
25	Μαυροπηγή	Ίσιωμα	719,20 μ.	MN, NN, EX, ΕΣ, ΙΧ
26	Μαυροπηγή	Μικρό Λιβάδι	719,20 μ.	EX, ΕΣ, ΙΧ
27	Μαυροπηγή	Αμπελότοπος	700 μ.	EX, ΙΧ
28	Μαυροπηγή	Κουρί	704 μ.	TN; ΜΕΧ, ΥΕΧ, ΠΕΣ, ΙΧ
29	Μαυροπηγή	Δάσος	708 μ.	TN; EX, ΙΧ
30	Μαυροπηγή	Ράχη	728 μ.	NN, EX, ΙΧ
31	Μαυροπηγή	Λουλούδια	734,70 μ.	NN, EX, ΙΧ
32	Μαυροπηγή	Λιβάδι	676 μ.	NN; EX, ΙΧ
33	Μαυροπηγή	Βρύση του Αράπη	712 μ.	NN; EX, ΙΧ
34	Παλιά Χαραυγή	Λιγνιτωρυχείο Καρδιάς		MN, NN
35	Πολύμυλος	Νεροφαγιά	820 μ.	NN, ΠΕΧ, ΥΕΧ, ΙΧ
36	Ποντοκώμη	Βρύση	736 μ.	AN, MN, NN, ΙΧ
37	Ποντοκώμη	Τούμπα	654,80 μ.	NN, ΠΕΧ
38	Ποντοκώμη	Αναβρυτό	676 μ.	NE, EX
39	Ποντοκώμη	Αμυγδαλώνες Α	713 μ.	ΥΕΧ
40	Ποντοκώμη	ΚΥΔΕΠ	685,10 μ.	NE, EX, ΙΧ
41	Ποντοκώμη	Δάσος	689 μ.	NE, EX, ΙΧ
42	Ποντοκώμη	Σουλουκιά	660,20 μ.	AN, MN, ΙΧ
43	Προάστιο	Πηγή Ρέμα	661 μ.	NE, ΙΧ
44	Πτολεμαΐδα	ΑΕΒΑΛ	590 μ.	AN
45	Τετράλοφος	Τούμπα	667,90 μ.	MN, NN, ΠΕΧ
46	Τετράλοφος	Κουΐα	734 μ.	NN
47	Τετράλοφος	Κάμπος	658,80 μ.	NN

Πίν. Ιβ. Νομός Κοζάνης, Κίτρινη Λίμνη: οι προϊστορικές θέσεις κατά αλφαβητική σειρά.



Χάρτης 1. Απόσπασμα χάρτη της Γ.Υ.Σ. με προϊστορικές θέσεις.

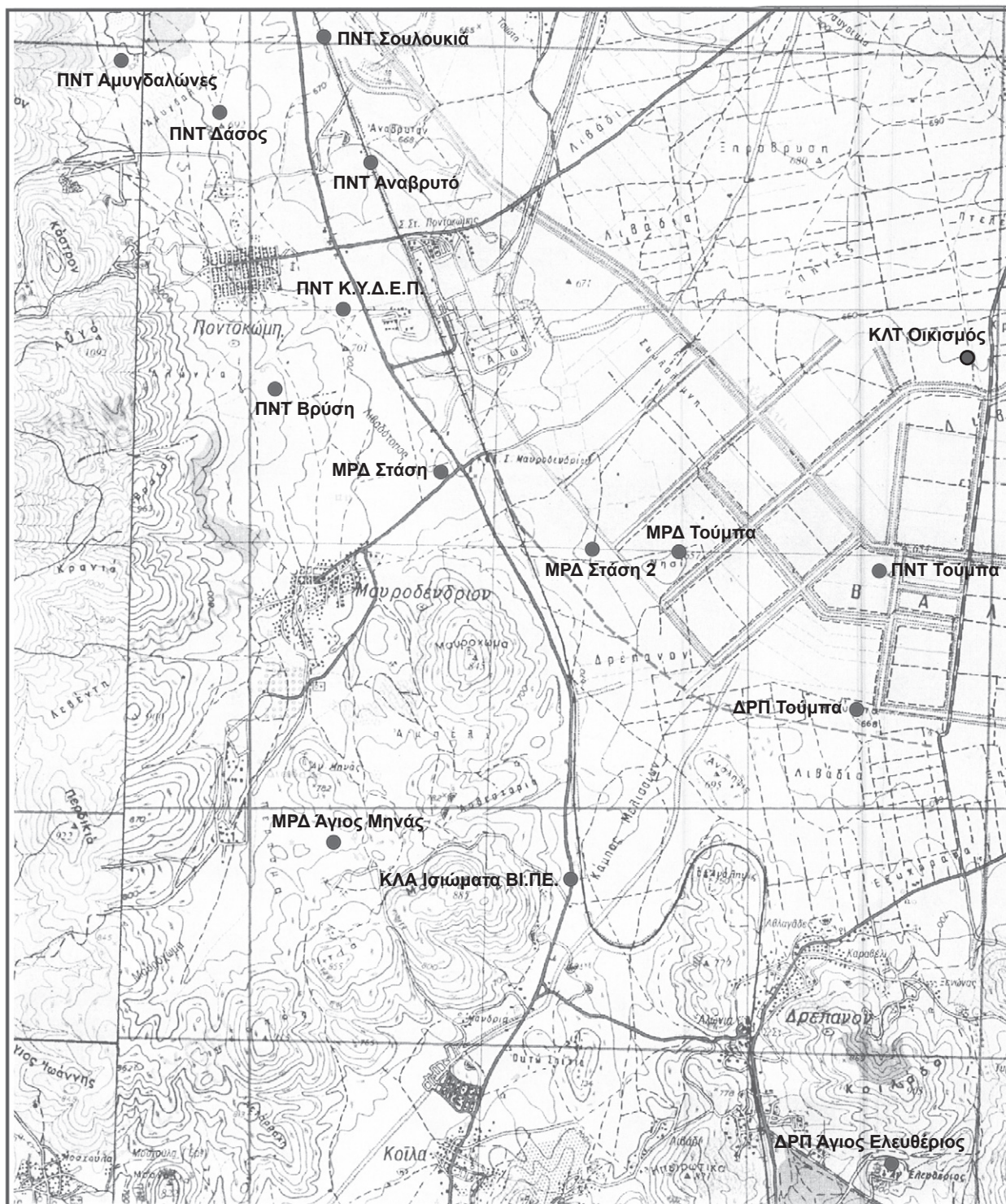
έρευνας⁹. Έτσι, εκτός από τους 14 αρχικά εντοπισμένους και μεγάλους σε έκταση νεολιθικούς οικισμούς με τη μορφή της εκτεταμένης χαμηλής τούμπας αλλά και του επίπεδου οικισμού με οριζόντια ανάπτυξη, προστέθηκαν οι επόμενοι τέσσερις στη διάρκεια σωστικών ανασκαφών κατά μήκος των οδικών αξόνων της Εγνατίας Οδού και της οδού Κοζάνης-Πτολεμαΐδας. Πρόκειται για τα διαλυμένα οικιστικά κατάλοιπα στη θέση Νεροφαγιά Πολυμύλου (πίν. Ια, αρ. 15), όπου και ο γνωστός ελληνιστικός οικισμός, ο οικισμός στη θέση Βρύση Ποντοκώμης (πίν. Ια, αρ. 16), ο οικισμός (ή οι μικρές οικιστικές μονάδες) στη θέση Στάση Μαυ-

ροδενδρίου (πίν. Ια, αρ. 17) και ο οικισμός στη θέση Μουρτζουβάδες Ασβεστόπετρας (πίν. Ια, αρ. 18)¹⁰. Επισημαίνουμε ότι με τους εντοπισμούς αυτούς επιβεβαιώθηκε η αρχική μας άποψη, σύμφωνα με την οποία οι νεολιθικοί οικισμοί δεν αναπτύσσονται μόνο εντός της λεκάνης-πεδιάδας της Κίτρινης Λίμνης, αλλά και στον ημιορεινό και ορεινό χώρο που την περιβάλλει (βλ. χάρτες 2, 3)¹¹.

9. Βλ. Καραμήτρου-Μεντεσιδή 1999α, 345. Καραμήτρου-Μεντεσιδή 2000, 626.

10. Για τον Πολύμυλο βλ. Καραμήτρου-Μεντεσιδή & Βατάλη 1999, 369-370 (η θέση δεν σημειώνεται στους εδώ χάρτες), για την Ποντοκώμη βλ. Καραμήτρου-Μεντεσιδή 2000, 626-630, για το Μαυροδένδρι και την Ασβεστόπετρα βλ. Καραμήτρου-Μεντεσιδή 1999β, 345-347, 358-359. Καραμήτρου-Μεντεσιδή 2009α, 114-120, 125 με πληρέστερη βιβλιογραφία.

11. Βλ. σχετικά Καραμήτρου-Μεντεσιδή 1987, 415, σημ. 41. Κα-



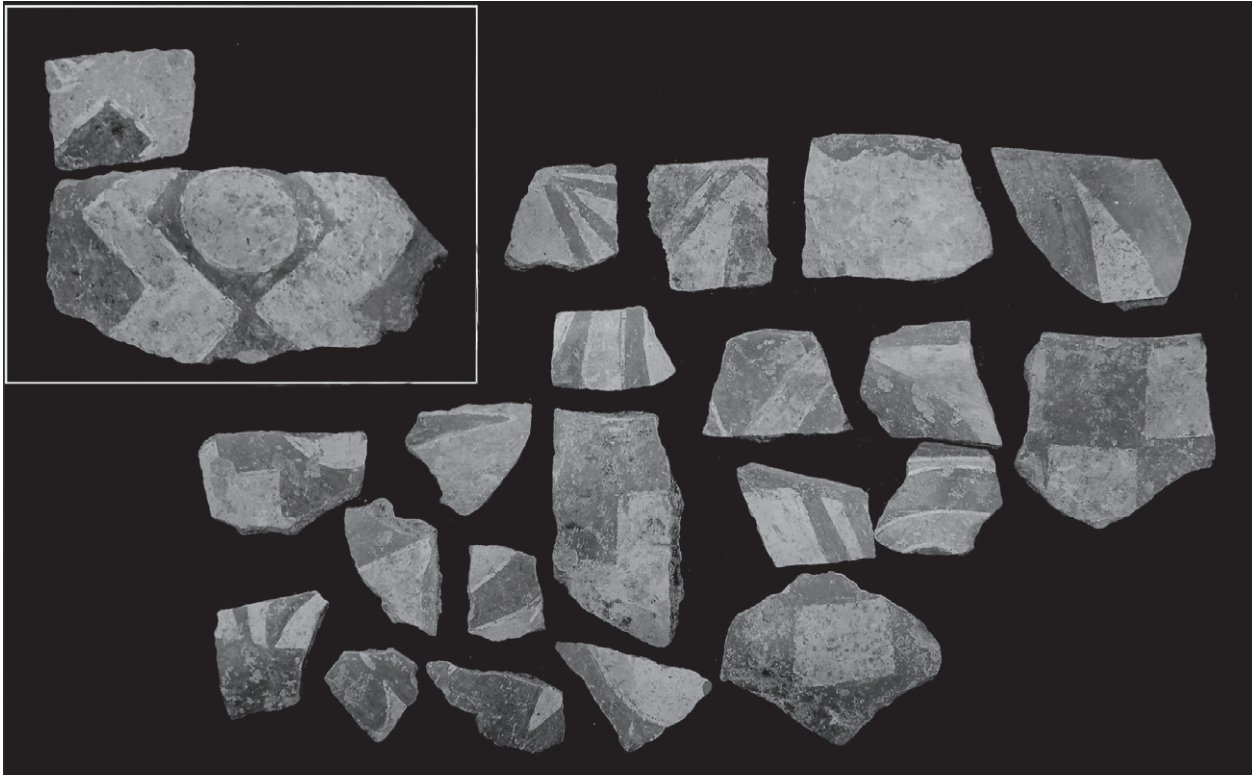
Χάρτης 2. Απόσπασμα χάρτη της Γ.Υ.Σ. με προϊστορικές θέσεις.

Στον παραπάνω αριθμό πρέπει να προστεθούν ο προϊστορικός οικισμός μέσα στα όρια του λιγνιτωρυχείου Καρδιάς (πίν. Ια, αρ. 19), 3 χλμ. δυτικά από το χωριό Παλιά Χαραυγή, που δυστυχώς έγινε γνωστός αφού κατασκάφηκε από τη ΔΕΗ, σύμφωνα με μαρτυρία αρχαιόφιλου και από την κεραμική, που έφθασε

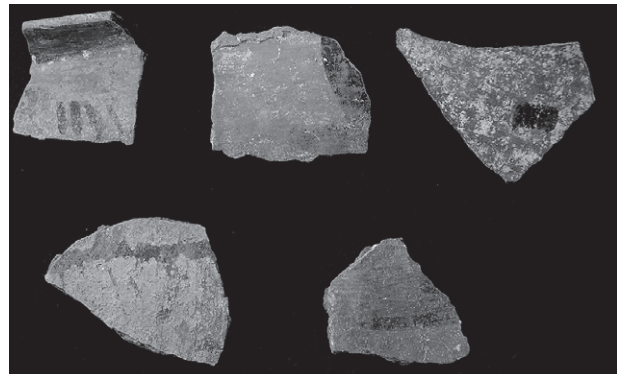
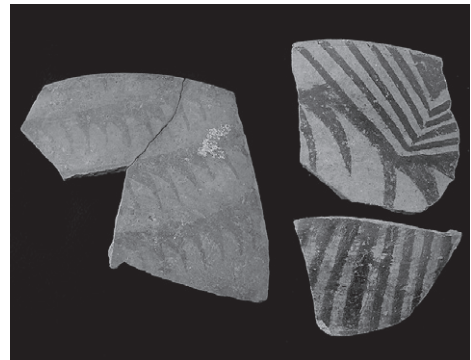
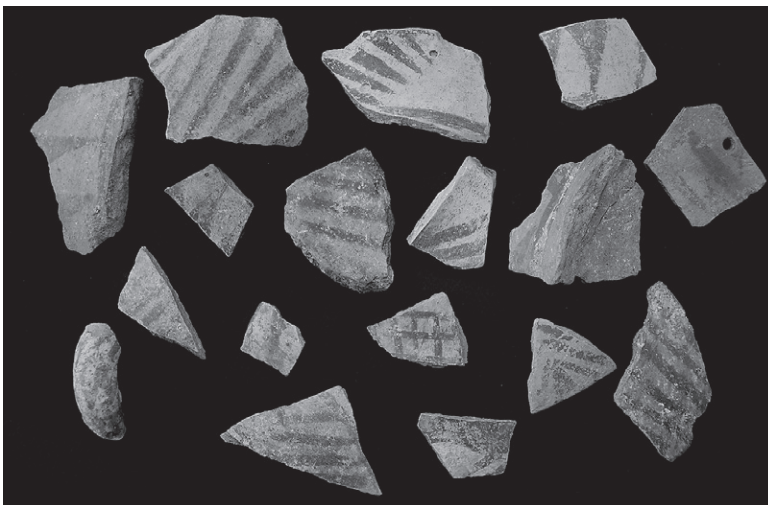
ραμήτρου-Μεντεσιδη 1999α, 110-112.

στην Αρχαιολογική Συλλογή Κοζάνης και εντάσσεται στη Μέση και Νεότερη Νεολιθική Εποχή¹², καθώς και ο οικισμός με κεραμική Νεότερης και Τελικής Νεολιθικής, που εντοπίστηκε στον Τετράλοφο (θέση Κοΐλα, πίν. Ια, αρ. 20) και μάλιστα σε δύο κλιμακωτά πλατώ-

12. Ζιώτα, ΑΔ 50, 1995, Χρον. Β2, 585. Η θέση δεν σημειώνεται σε χάρτη λόγω έλλειψης στοιχείων ακριβούς εντοπισμού.



Εικ. 1. Μαυροπηγή, θέση Φυλλοτσαίρι. Γραπτή κεραμική.



Εικ. 2. Μαυροπηγή, θέση Ίσιωμα, αγροτεμάχιο αρ. 161. Κεραμική.

Από τον κατάλογο των προϊστορικών θέσεων, που επιχειρούμε, δεν μπορεί να λείπει η αναφορά στο νεκροταφείο της Πρώιμης και Μέσης Εποχής Χαλκού στη θέση Ξεροπήγαδο Κοιλιάδας (πίν. Ια, αρ. 22), που εντοπίστηκε το 1987 στα 600 μ. νοτιοανατολικά από την ομώνυμη τούμπα, και ανασκάφηκε πριν τη διάλυση της Εγνατίας Οδού, ενώ στον ίδιο χώρο αποκαλύφθηκαν, επίσης, οικιστικά κατάλοιπα και ταφές του 6^{ου} και 5^{ου} αι. π.Χ.¹⁵. Σε απόσταση 300 μ. και προς τα βορειοανατολικά του σε χώρο με κατάλοιπα υστερορωμαϊκών χρόνων στη θέση Πηγάδια ή Καβάκι (πίν. Ια, αρ. 23) τα λίθινα εργαλεία που περισυλλέχθηκαν αποτελούν σαφείς ενδείξεις ύπαρξης και προϊστορικής εγκατάστασης¹⁶. Βόρεια, επίσης της Κοιλιάδας, στη θέση Γκορτσιά (πίν. Ια, αρ. 24) και σε 400 μ. βορειοδυτικά από την Τούμπα Κρεμαστής Κοιλιάδας, εντοπίστηκε μία μικρή οικιστική εγκατάσταση με κεραμική και λίθινα εργαλεία, τα οποία οδηγούν σε φάση της Μέσης Νεολιθικής¹⁷.

Με τη συνέχεια της εντατικής επιφανειακής έρευνας για τον προγραμματισμό των σωστικών ανασκαφών στο πλαίσιο της επέκτασης των λιγνιτωρυχείων του Βορειοδυτικού Πεδίου της ΔΕΗ Α.Ε. στο διάστημα 2004-2005 συμπλήρωσα τον αρχαιολογικό χάρτη των χωριών της Μαυροπηγής και του Κομάνου και διαπίστωσα ότι 11 από τις 27 εντοπισμένες θέσεις, όλες εντός ορίων ανάπτυξης των λιγνιτωρυχείων, παρείχαν επιφανειακές ενδείξεις κατοίκησης στα προϊστορικά-νεολιθικά χρόνια¹⁸. Πρόκειται για τις θέσεις Φυλλοτσαϊρι, Ίσιωμα, Μικρό Λιβάδι, Αμπελότοπος, Κουρί, Δάσος, Ράχη, Λουλούδια, Λιβάδι, Βρύση του Αράπη στη Μαυροπηγή και τη θέση Λούκι στο χωριό Κόμανος (πίν. Ια, αρ. 25 έως 35). Στο σημείο αυτό πρέπει να επισημανθεί ότι στην καταμέτρηση των θέσεων

15. Καραμήτρου-Μεντεσίδη, ΑΔ 42, 1987, Χρον. Β2, 427. Ζιώτα 2007.

16. Ζιώτα, ΑΔ 55, 2000, Χρον. Β2, 819. Ζιώτα, ΑΔ 56, 2001, Χρον. Β' 3β, 398-399, σημ. 21. Ενδεικτικές συντεταγμένες σε σύστημα ΕΓΣΑ της ΓΥΣ: Ε=323385, Ν=4470677. Πρόκειται για χέρσο κοινοτικό χώρο με τρία πηγάδια πόσιμου νερού, που ήταν σε χρήση μέχρι τη μεταφορά νερού από τη Ζωοδόχο Πηγή της Καστανιάς του Βερμίου και τεράστιο καβάκι που κάηκε πριν 15 χρόνια. Ο χώρος μάλλον δεν ταυτίζεται με τη θέση Ποντιακό Πηγάδι, απ' όπου στο αρχείο αναφέρονται προϊστορικά όστρακα από περιοδεία της Κ. Ρωμιοπούλου στις 10-09-1969. Το τοπωνύμιο Ποντιακό Πηγάδι είναι άγνωστο στους κατοίκους, οι οποίοι ονομάζουν Μονοπήγαδο χώρο στα νότια της Τούμπας Ξεροπήγαδο Κοιλιάδας.

17. Ζιώτα, ΑΔ 56, 2001, Χρον. Β' 3β, 398-399, χωρίς τοπωνύμιο. Ενδεικτικές συντεταγμένες σε σύστημα ΕΓΣΑ της ΓΥΣ: Ε=324352, Ν=4470410. Οι κάτοικοι χρησιμοποιούν το τοπωνύμιο Γκορτσιά αλλά και Μοραλιώτικα (χωράφια) επειδή βορειότερα οι αγροί ανήκουν στους κατοίκους του Ρυακίου (πρώην Μοραλί).

18. Βλ. Καραμήτρου-Μεντεσίδη 2005α, 511-539, όπου και ο αρχαιολογικός χάρτης της περιοχής με αναφορά στο πυκνό οικιστικό σύμπλεγμα των νεολιθικών θέσεων της Κίτρινης Λίμνης και καταμέτρησή τους (κυρίως 520-521).

γίνεται προσπάθεια διαχωρισμού των νεολιθικών και, όπου καταμετρήθηκαν θέσεις με φάσεις Εποχής Χαλκού, αφορούν κυρίως στην Πρώιμη και Μέση. Σχετικά με την ακριβή χρονολογική ένταξη των 11 παραπάνω θέσεων, στα τέσσερα χρόνια έρευνας που μεσολάβησαν, δεν έχουμε επιβεβαιώσει σε όλες με δοκιμαστικές τομές τη διάσωση νεολιθικού στρώματος. Όπου η χρονολογική ένταξη συμπεραίνεται από επιφανειακά ευρήματα, έχουν περισυλλεγεί σε διαφορετικές εποχές, ενώ έχουμε διαπιστώσει ότι σε ορισμένες περιπτώσεις η ανθρωπογενής επίχωση εξαντλείται σε 10 και 15 εκ.¹⁹. Οι θέσεις Φυλλοτσαϊρι, Ίσιωμα (εικ. 1, 2), όπως και τμήμα από τη θέση Μικρό Λιβάδι έχουν ερευνηθεί ήδη ανασκαφικά²⁰, ενώ για τις θέσεις Ράχη, Λουλούδια, Λιβάδι και Βρύση του Αράπη Μαυροπηγής υπάρχει στο μέλλον δυνατότητα έρευνας με στόχους, διότι βρίσκονται ακόμη αρκετά μακριά από το όριο εξόρυξης λιγνίτη. Δυστυχώς μέρος της θέσης Μικρό Λιβάδι και τμήματα από τις θέσεις Αμπελότοπος, Κουρί και Δάσος Μαυροπηγής βρίσκονται από το 2012 στο χείλος του γκρεμού, που έχει δημιουργηθεί από την εξόρυξη, ήδη κάποιες εκτάσεις με επιφανειακά ευρήματα αποχρωματώθηκαν (καταστράφηκαν από τη ΔΕΗ) για να μην καταρρεύσουν και έτσι η δυνατότητα μειώνεται δραματικά για τις υπόλοιπες²¹. Ειδικότερα

19. Αρχικά το διαπιστώσαμε στη θέση Λούκι Κομάνου, βλ. παρακάτω σημ. 42, αλλά και στη θέση Φυλλοτσαϊρι Μαυροπηγής όπου είχαν διαλυθεί τα κατάλοιπα των ιστορικών χρόνων δυτικά-βορειοδυτικά από τον νεολιθικό οικισμό, λόγω αρόσεων και δενδροφυτεύσεων, βλ. Καραμήτρου-Μεντεσίδη 2005α, 523.

20. Για τον οικισμό στη θέση Φυλλοτσαϊρι Μαυροπηγής με ένταξη στην Αρχαιότερη Νεολιθική βλ. παρακάτω, για τη θέση Ίσιωμα Μαυροπηγής, η οποία αποτελεί συνέχεια της θέσης Μικρό Λιβάδι με κατοίκηση και νεκροταφεία όλων των εποχών, βλ. Καραμήτρου-Μεντεσίδη 2008, 53-55. Καραμήτρου-Μεντεσίδη 2010. Καραμήτρου-Μεντεσίδη 2011. Καραμήτρου-Μεντεσίδη et al. 2011, 44-56. Μολονότι οι θέσεις Ίσιωμα και Μικρό Λιβάδι γειτνιάζουν, αφού η μία αποτελεί συνέχεια της άλλης και στους ιστορικούς χρόνους αποτελούν ενιαίο χώρο με κατοίκηση και νεκροταφεία, στην Προϊστορία (Νεολιθική και Εποχή Χαλκού) οι εγκαταστάσεις κατέχουν διαφορετικές εκτάσεις, οπότε αριθμούνται ως δύο. Συνοπτικά στο αγροτεμάχιο αρ. 161 της θέσης Ίσιωμα αποκαλύψαμε κατοίκηση Μέσης και Νεότερης Νεολιθικής, στο αγροτεμάχιο 158 της ίδιας θέσης Νεότερη Νεολιθική και Εποχή Χαλκού, ενώ στα αγροτεμάχια αρ. 27, 86, 88 της θέσης Μικρό Λιβάδι κατάλοιπα κατοίκησης της Εποχής Χαλκού, ενώ η χρήση στον ίδιο χώρο συνεχίζεται τόσο κατά την Εποχή Σιδήρου όσο και κατά τους ιστορικούς χρόνους. Το 2012 δεν μας επιτράπη να συνεχίσουμε την έρευνα στο υπόλοιπο του αγροτεμαχίου 88 και στα γειτονικά του, τα οποία ισοπεδώθηκαν το 2012.

21. Η σωστική ανασκαφή άρχισε το 2008, αλλά μόνο το 2011 αυξήθηκε σημαντικά το προσωπικό με στόχο να ερευνηθούν εκτεταμένα οι χώροι. Τέλη του 2011 η ΔΕΗ Α.Ε. άρχισε να θέτει θέμα ασφάλειας των εργαζομένων και των κατοίκων του χωριού, οι οποίοι δεν έχουν ακόμη εγκαταλείψει όλοι τα σπίτια τους, λόγω των ρηγματώσεων, οι οποίες έχουν πληθύνει προς την πλευρά του ορυχείου και απειλείται έτσι με κατάρρευση το έδαφος. Στη διάρκεια του 2012 όχι μόνο ΔΕΝ δόθηκε έγκαιρα δυνατότητα εκτεταμένης ανασκαφής, αλλά τα μηχανήματα άρχισαν να επεμβαίνουν με «αποχρωματώσεις» σε αγροτεμάχια αρχαιολογικών θέσεων, χωρίς

για τη θέση Κουρί Μαυροπηγής το 2012, παρά τη διατάραξη από τις δενδροφυτεύσεις και την απώλεια αγρών με συστηματική αποχωμάτωση από τη ΔΕΗ, η έρευνα έδειξε ότι ο εναπομείνας χώρος έφερε κατάλοιπα της Εποχής Χαλκού, Μέσης και Ύστερης κυρίως, καθώς και της Εποχής Σιδήρου²².

Επανέρχομαι στην απαρτίθμιση των προϊστορικών-νεολιθικών θέσεων, οι οποίες αυξήθηκαν με τη συνέχεια τόσο της επιφανειακής όσο και της ανασκαφικής έρευνας²³. Ως 36^η απαρτίθμισα τη θέση Γέφυρα Κομάνου, όπου κατά τη σωστική ανασκαφή του 2008 αποκαλύφθηκε στο αγροτεμάχιο αρ. 686 στρώμα Νεότερης Νεολιθικής Εποχής και ως 37^η τη θέση ΑΕΒΑΛ, στα νοτιοανατολικά της Πτολεμαΐδας με ένταξη στην Αρχαιότερη Νεολιθική (εικ. 3)²⁴.

προειδοποίηση, ενώ με παράλληλη χρήση φουρνέλων διαλύονταν τα βραχώδη εδάφη, τα οποία προηγουμένως εμφάνιζαν ρήγματα από λίγα εκατοστά έως 1 και 1,5 μ. Τα αγροτεμάχια και οι αρχαιολογικές θέσεις, στα οποία υπήρξε επέμβαση χωρίς έρευνα, ή έστω παρακολούθηση, είναι περί τα 12 και η συνολική έκταση ανέρχεται σε δεκάδες στρέμματα, σύμφωνα με την τεκμηρίωσή μας. Στα βορειοανατολικά του σύγχρονου οικισμού της Μαυροπηγής ερευνούμε από το 2005-2006 (θέση Φυλλοτσαΐρι) και από το 2008 και εξής, ενώ περισσότερο για το γεγονός της απώλειας, που άρχισε το 2012, καθώς και για την οργάνωση του χώρου διαχρονικά βλ. Καραμήτρου-Μεντεσιδή 2012.

22. Έρευνα στη θέση Κουρί Μαυροπηγής διενεργήσαμε στα αγροτεμάχια 385, 386, 387 και σε τμήμα του 388, ενώ το υπόλοιπο του 388, όπως και πάνω από 10 στρέμματα του αγροτ. 389, στο οποίο είχαμε εντοπίσει κανονικό αρχαιολογικό στρώμα, αποχωμάτωθηκαν χωρίς προειδοποίηση από τη ΔΕΗ Α.Ε. Παρά τις πυκνές τομές και την κανονική ανασκαφή στα υπόλοιπα αγροτεμάχια, σε ελάχιστη έκταση είχαν διατηρηθεί αδιατάρακτα στρώματα και δύο συστάδες ταφών αρχαϊκών και κλασικών χρόνων. Ωστόσο λίγα λίθινα εργαλεία (ακόνη, λεπίδες από πυριτόλιθο), λίγα οικιστικά κατάλοιπα και χαρακτηριστική κεραμική μας οδηγούν με ασφάλεια στις εποχές, που αναφέραμε. Μια τρίτη συστάδα παρόμοιων ταφών εντοπίστηκε στο γειτονιάζον αγροτεμάχιο 449, το οποίο είχαμε εντάξει στη θέση Βαρκάρης και στο οποίο είναι διάσπαρτη, επίσης, παρόμοια χειροποίητη κεραμική και ελάχιστα οικιστικά κατάλοιπα. Σημειώνουμε, τέλος, ότι ήταν αρκετή η εφυσωμένη κεραμική των βυζαντινών χρόνων, ενώ η ανεύρεση λίγων οστράκων με αμαυρόχρωμη διακόσμηση ανεβάζει τις θέσεις εντοπισμού σε 52 στον Νομό Κοζάνης, βλ. σχετικά Καραμήτρου-Μεντεσιδή 2011.

23. Στο Καραμήτρου-Μεντεσιδή 2006, 856, σημ. 13 αναφέρω ότι οι προϊστορικές θέσεις έχουν αυξηθεί σε 40 ως τις παρυφές της Κίτρινης Λίμνης, μετά την επιφανειακή έρευνα για τις ανάγκες του λιγνιτωρυχείου της Ποντοκώμης, καθώς και ευρύτερα, όπως προς τα βορειοδυτικά, στην περιοχή Πτελεώνα και πρώην Δήμο Αγίας Παρασκευής (αγροτικές περιοχές αγριών Αγίου Χριστοφόρου, Καρσοχωρίου, Σπηλιάς, Ερμακιάς). Ωστόσο, αργότερα και εν αναμονή της έκδοσης των Χρονικών του Αρχαιολογικού Δελτίου, έγραψα για 37 θέσεις (βλ. Καραμήτρου-Μεντεσιδή 2009γ, 284) με κριτήριο τη μνεία τους σε άρθρα δημοσιευμένα, προσθέτοντας στις γνωστές 31 θέσεις του 2005 τις πέντε νέες θέσεις της Ποντοκώμης (ΚΥΔΕΠ, Αναβρυτό, Σουλουκιά, Δάσος και Αμυγδαλώνες Α – η τελευταία με επιφανειακή κεραμική της Ύστερης Εποχής Χαλκού, καθώς και τη θέση Γέφυρα Κομάνου, στην οποία αποκαλύφθηκε νεολιθικό στρώμα κατά την ανασκαφή (βλ. Καραμήτρου-Μεντεσιδή, ΑΔ 62, 2007, Χρον. Β2 και ΑΔ 63, 2008, Χρον. Β2, υπό δημοσίευση).

24. Βλ. Καραμήτρου-Μεντεσιδή 2010, όπου καταγράφεται η πιο πρόσφατη μέτρηση των προϊστορικών-νεολιθικών θέσεων,

Στη συνέχεια, μετά τη συστηματική επιφανειακή έρευνα για τον καθορισμό του είδους των αρχαιολογικών χώρων εντός λιγνιτωρυχείου Ποντοκώμης και λίγο ευρύτερα, αυξήσαμε σε οκτώ επιπλέον τις θέσεις ανεβάζοντας συνολικά τον αριθμό τους σε 42 θέσεις. Πρόκειται για τους πέντε προϊστορικούς οικισμούς, εντός διοικητικών ορίων Ποντοκώμης, στις θέσεις ΚΥΔΕΠ, Αναβρυτό, Σουλουκιά, Δάσος, Αμυγδαλώνες Α (πίν. Ια, αρ. 42) και ήδη στη θέση Σουλουκιά πραγματοποιήσαμε το 2010 σωστική ανασκαφή²⁵. Ως 43^η απαρτιθμούμε τη θέση Πηγή Ρέμα Προαστίου από το ομώνυμο ρέμα στο χάρτη. Ο έλεγχος των αποθέσεων σε χώρο μεταξύ διοικητικών ορίων Μαυροπηγής και Προαστίου και δυτικότερα των πεδίων εκσκαφών, μας οδήγησε στον εντοπισμό της ευρείας αυτής θέσης με κεραμική ελληνιστικών και ρωμαϊκών χρόνων, η οποία είναι διάσπαρτη σε αγροτεμάχια συνολικής έκτασης 150 στρεμμάτων, ενώ σε ένα, κυρίως, εντοπίσαμε και χειροποίητη νεολιθική κεραμική²⁶. Ως 44^η θέση απαρτιθμούμε την ήδη γνωστή μας οικιστική μονάδα σε χώρο με αραιή, κάποτε, κεραμική Νεότερης Νεολιθικής εντός διοικητικών ορίων του Μαυροδενδρίου, τον οποίο ονομάζουμε Στάση 2 και δεν πλήττεται άμεσα από τη δραστηριότητα της ΔΕΗ Α.Ε.²⁷. Βρίσκεται γύρω στα 800 μ. δυτικά από την παλαιά εντοπισμένη Τούμπα Μαυροδενδρίου και 1600 μ. ανατολικά από τη θέση Στάση, όπου διενεργήσαμε σωστική ανασκαφή, και κρίνοντας από την πυκνότερη, σήμερα, επιφανειακή

γίνεται λόγος για την ανασκαφή στη θέση Κουρί Πτολεμαΐδας και δίνεται ο αρχαιολογικός της χάρτης των διοικητικών ορίων της Πτολεμαΐδας.

25. Τελικά, συμπεριέλαβα και τη θέση Αμυγδαλώνες Α, στην οποία η κεραμική από επιφανειακή περιεργασία εντάσσεται στην Ύστερη Εποχή Χαλκού, αλλά υπάρχουν ενδείξεις προγενέστερης ένταξης, πέραν της κεραμικής των ιστορικών χρόνων που υπάρχει και στην καθαυτό θέση Αμυγδαλώνες, βλ. Καραμήτρου-Μεντεσιδή, ΑΔ 62, 2007, Χρον. Β2, υπό δημοσίευση. Καραμήτρου-Μεντεσιδή et al. 2010 όπου και για την ανασκαφή στη θέση Σουλουκιά.

26. Τα αγροτεμάχια της θέσης του Προαστίου με επιφανειακή κεραμική είναι τα αρ. 240 έως και 253, ωστόσο στο αρ. 235 εντοπίζεται η νεολιθική κεραμική (συντεταγμένες σε σύστημα HATT της ΓΥΣ X= 19313, Ψ= 24880), ενώ και στο αγροτεμάχιο αρ. 428 εμφανίστηκε μετά τα οργώματα τροχήλατη κεραμική.

27. Βλ. Καραμήτρου-Μεντεσιδή 1999β, 345-347, όπου παρουσίασα τη σωστική ανασκαφή στη θέση Στάση Μαυροδενδρίου και στη σελ. 347, όπου αναφέραμε ότι η εγκατάσταση εκείνη αποτελούσε μέρος ενός οργανωμένου οικιστικού συνόλου με μικρές οικιστικές μονάδες σε ελάχιστες αποστάσεις μεταξύ τους και παράλληλα γίνεται λόγος για τα δύο είδη οργάνωσης του ενδοκοινοτικού χώρου στη λεκάνη της Κίτρινης Λίμνης και συνεπώς, εκτός του νεολιθικού οικισμού με τη μορφή της τούμπας και τον κατακόρυφο άξονα ανάπτυξης, επικρατεί και το μοντέλο της οριζόντιας επέκτασης των οικισμών σε διαδοχικές φάσεις. Βλ. Καραμήτρου-Μεντεσιδή 1998, 470 σημ. 17, 2005α, 521, σημ. 17 και 532-533 για την ανάπτυξη νεολιθικών οικισμών στις παρυφές της λεκάνης και σε περισσότερο ημιορεινές-ορεινές εκτάσεις, καθώς και για τον εντοπισμό μικρών νεολιθικών εγκαταστάσεων (βλ. επιπλέον Καραμήτρου-Μεντεσιδή 1987, 415, σημ. 41, 1999α, 110-112).



Εικ. 3.
Πτολεμαΐδα, θέση ΑΕΒΑΛ.
Κεραμική.

διασπορά της κεραμικής, κατέχει μικρή σχετικά έκταση, περίπου 10 στρεμμάτων, σε δύο αγροτεμάχια²⁸. Ως 45^η θέση απαριθμούμε μικρή έκταση με επιφανειακή κεραμική Νεότερης Νεολιθικής και Πρώιμης Εποχής Χαλκού, που έχουμε εντοπίσει σε αγροτεμάχιο νότια από το χωριό του Μαυροδενδρίου, στη θέση Άγιος Μηνάς, ενώ στον ίδιο χώρο και σε έκταση 50 στρεμμάτων, περίπου, η τροχήλατη κεραμική ελληνοιστικών χρόνων είναι πλουσιότερη (βλ. χάρτη αρ. 2)²⁹.

Θεωρούμε βέβαιο το γεγονός ότι οι νεολιθικές θέσεις εντός και στις παρυφές της λεκάνης, όπως την οριοθετήσαμε, δεν εξαντλούνται στις 42. Ως 46^η θέση, μπορούμε να θεωρήσουμε τον Άγιο Ελευθέριο Δρεπάνου, όπου στο λόφο είχε εντοπιστεί στρώμα Νεολιθικής και Εποχής Χαλκού, ενώ δύο θέσεις Εποχής Χαλκού και Σιδήρου εντοπίστηκαν εκτός του λόφου³⁰. Επιπλέον ως 47^η θέση απαριθμούμε φάση Νεότερης Νεολιθικής, η οποία εντοπίστηκε σε εργασίες διάνοι-

ξης δρόμων γύρω από τον αρχαιολογικό χώρο με οικισμό ελληνοιστικών-ρωμαϊκών χρόνων στη θέση Ισιώματα Κοίλων και στο νοτιοδυτικό όριο της Κίτρινης Λίμνης³¹. Επισημαίνουμε ότι ο αριθμός των νεολιθικών θέσεων είναι με βεβαιότητα μεγαλύτερος, αν υπολογίσουμε τους ήδη εντοπισμένους οικισμούς λίγο μακρύτερα, όπως στη θέση Κουρί Πτολεμαΐδας, θέσεις βόρεια από το χωριό Πτελεώνα, καθώς και τις θέσεις βορειότερα στα χωριά Καρυοχώρι και Άγιος Χριστόφορος³².

Πρέπει να καταστεί σαφές ότι η παραπάνω καταγραφή, όσον αφορά στον χαρακτηρισμό των περιόδων, παρουσιάζει μεγάλη δυσκολία στις περιπτώσεις, στις οποίες βασίζεται σε επιφανειακή έρευνα και όχι σε δοκιμαστικές τομές και ανασκαφή. Θα 'λεγε κανείς ότι τούτο μένει να αποδειχθεί από τη μελλοντική έρευνα, αν και, δυστυχώς, για κάποιες θέσεις εντός ορίων επέκτασης του λιγνιτωρυχείου Μαυροπηγής, όπως ήδη αναφέραμε, έχει ήδη απωλεστεί οριστικά αυτή την ευκαιρία, λόγω των δραστηριοτήτων της ΔΕΗ Α.Ε. στη χρονιά του 2012.

Ως συμπέρασμα στα παραπάνω θα επαναλάβουμε συνοπτικά διαπιστώσεις, που αφορούν στη μορφή και στον τρόπο οργάνωσης των νεολιθικών οικισμών στον χώρο της Κίτρινης Λίμνης³³. Έχουμε διαπιστώσει εξαιρετική πυκνότητα οικισμών, την εμφάνιση της

28. Εκτείνεται στο δυτικό τμήμα του αγροτεμαχίου αρ. 1834, καθώς και στο βορειοανατολικό τμήμα του γειτνιάζοντος αγροτεμαχίου αρ. 1802, με ενδεικτικές συντεταγμένες στο πρώτο σε σύστημα HATT της ΓΥΣ: X=-13944, Ψ=15025. Σημειώνουμε ότι στο Καραμήτρου-Μεντεσίδη 2005α, 521 απαριθμούμε ως έναν οικισμό τη θέση Στάση Μαυροδενδρίου μαζί με τις κοντινές οικιστικές μονάδες. Πιθανόν η θέση ταυτίζεται με τον χώρο εντοπισμού νεολιθικών οστράκων από τον αείμνηστο Φ. Πέτσα («κατά μήκος της σιδηροδρομικής γραμμής Πτολεμαΐδας-Κοζάνης»).

29. Για τη θέση Άγιος Μηνάς Μαυροδενδρίου σημειώνουμε ενδεικτικά τις συντεταγμένες στο αγροτεμάχιο αρ. 3694 σε σύστημα HATT της ΓΥΣ: X=-16508, Ψ=12949. Εκτός της κεραμικής περιούληξαμε και μισό λίθινο, διάτρητο πέλεκυ (αρ. Κατ. 3017-18).

30. Για πρόσφατες αρχαιότητες από το Δρέπανο, βλ. Καραμήτρου-Μεντεσίδη, ΑΔ 60, Χρον. Β2, 2005, υπό δημοσίευση και για την έρευνα του Φ. Πέτσα στον Άγιο Ελευθέριο βλ. Καραμήτρου-Μεντεσίδη 2013, με προγενέστερη βιβλιογραφία και επιλεκτικά: Πέτσα, ΠΑΕ 1965, 24-35. Πέτσα, Το Έργον 1965, 17-20. Πέτσα 1969, 200-201 και για τον ίδιο χώρο βλ. Μακαρόνας 1936, 2-14. Ριζάκης & Τουράτσογλου 1985, αρ. 3-5, 95. Καραμήτρου-Μεντεσίδη 1993, 32. Καραμήτρου-Μεντεσίδη 1997, 203-231. Καραμήτρου-Μεντεσίδη 1999α, 255, 258. Χονδρογιάννη-Μετόκη, ΑΔ 59, 2004, Χρον. Β' 3β, 545-546.

31. Ζιώτα, ΑΔ 55, 2000, Χρον. Β2, 688. Σημειώνω ότι όχι μόνο τα κατάλοιπα των ιστορικών χρόνων καταλαμβάνουν μεγαλύτερη έκταση ευρύτερα από τη θέση, που ορίσαμε και εξαιρέθηκε από το βιομηχανική περιοχή Κοζάνης, αλλά και χειροποίητη κεραμική εντοπίζεται, όπως στο 8^ο χλμ. Κοζάνης-Πτολεμαΐδας, αγροτεμάχια 3082 (Μαυροδενδρίου) και αγροτ. 1 και 7 (Κοίλων). Άλλωστε το 2007 για τις ανάγκες του κόμβου της Εγνατίας Οδού αποκαλύψαμε χώρους ελληνοιστικής κατοικίας, βλ. Καραμήτρου-Μεντεσίδη, ΑΔ 62, Χρον. Β2, 2007, υπό δημοσίευση.

32. Βλ. Καραμήτρου-Μεντεσίδη 2008, 37-48.

33. Βλ. ενδεικτικά Καραμήτρου-Μεντεσίδη 1987, 394 σημ. 11, 415-416. Καραμήτρου-Μεντεσίδη 2005α, 522-523, 532-535 και υποσημειώσεις αρ. 11 και 27.

Αρχαιότερης Νεολιθικής σε αρκετές θέσεις και μακρόχρονη διαβίωση στις ίδιες ή κοντινές εκτάσεις. Αναφορικά με την οργάνωση του ενδοκοινοτικού χώρου στη λεκάνη παρατηρούμε κατακόρυφη και οριζόντια ανάπτυξη εγκαταστάσεων και συνεπώς, εκτός του νεολιθικού οικισμού με τη μορφή της τούμπας, επικρατεί και το μοντέλο των μεγάλων επίπεδων οικισμών, καθώς και των μικρών οικιστικών μονάδων σε μικρή απόσταση μεταξύ τους. Οι περισσότερες «τούμπες» είναι χαμηλές και μόλις διακρίνονται από την υπόλοιπη επιφάνεια, με εξαίρεση τη Μεγάλη Τούμπα Αγίου Δημητρίου – Κοιλιάδας και το Μεγάλο Νησί Γαλάνης, και θεωρούμε ότι κατοικήθηκαν σε μεγαλύτερη έκταση διαδοχικά. Εξίσου μεγάλοι σε έκταση είναι ορισμένοι επίπεδοι οικισμοί, όπως της Κρεμαστής Κοιλιάδας και των Κεραμιδιών Ακρινής. Το μοντέλο των μικρών οικιστικών μονάδων περιλαμβάνει επίπεδες ή σε φυσικά εξάρματα εγκαταστάσεις, οι περισσότερες των οποίων αναπτύσσονται προς τις παρυφές και σε ημιορεινές-ορεινές εκτάσεις, όπως οι δύο θέσεις του Τετραλόφου και οι θέσεις από το Δρέπανο έως το Προάστιο στα βορειοδυτικά.

Τέλος, έχει επιβεβαιωθεί η άποψή μας ότι η νεολιθική κατοίκηση στη δυτική Μακεδονία δεν είχε αποικιακό χαρακτήρα, δεν αποτελούσε περιθωριακό παρακλάδι του θεσσαλικού πολιτισμικού κύκλου, αλλά αναπτύχθηκε ταυτόχρονα και μένει να αποσαφηνιστούν τα κοινά και ιδιαίτερα χαρακτηριστικά, οι σχέσεις και τα δίκτυα επικοινωνίας³⁴.

Οι θέσεις της Αρχαιότερης Νεολιθικής

(βλ. πίν. II)

Κατά την εξέταση των 13-14 νεολιθικών οικισμών της λεκάνης της Κίτρινης Λίμνης μόνο στη Μεγάλη Τούμπα Αγίου Δημητρίου-Κοιλιάδας εντοπίσαμε την Αρχαιότερη Νεολιθική Εποχή, ενώ κατοίκηση στη Μέση Νεολιθική Εποχή έχει διαπιστωθεί σε πολλούς οικισμούς της ίδιας λεκάνης³⁵. Κατά την ανασκαφή της Ποντοκόμης, στη θέση Βρύση, το 2000-2001 εντοπίσαμε στρώματα της Αρχαιότερης και Μέσης Νεολιθικής, που συνοδεύτηκε με την αποκάλυψη του καταπληκτικού συνόλου των 121 ειδωλίων (εικ. 4)³⁶. Η χρονολόγηση με άνθρακα

34. Βλ. Καραμήτρου-Μεντεσίδη 1999α, 106-107. Καραμήτρου-Μεντεσίδη 2000, 629. Καραμήτρου-Μεντεσίδη 2005β, 549.

35. Βλ. Καραμήτρου-Μεντεσίδη 1987, 408, 415-416. Φωτιάδης & Χονδρογιάννη-Μετόκη 1993, 19.

36. Για την Αρχαιότερη Νεολιθική της θέσης Βρύση Ποντοκόμης, βλ. Καραμήτρου-Μεντεσίδη 2000, 626-629, και ιδιαίτερα 626, σημ. 35 με αναφορά σε θέσεις της Αρχαιότερης Νεολιθικής σε Νομούς Κοζάνης και Γρεβενών. Καραμήτρου-Μεντεσίδη, ΑΔ 55, 2000, Χρον. Β2, 798-799. Καραμήτρου-Μεντεσίδη, ΑΔ 56, 2001, Χρον. Β2, 634-637. Καραμήτρου-Μεντεσίδη 2006, 118-119.

A/A	Χώροι	Θέσεις
1-10	Αλιάκμων ποταμός	Δεξιά και αριστερά του μέσου ρου
11	Άγ. Δημήτριος-Κοιλιάδα	Μεγάλη Τούμπα
12	Ανθότοπος	Αγία Παρασκευή
13	Γούλες	Βαρεμένοι
14	Καλαμιά	Ξανθόπυργος
15	Καλονέρι	Πέρα Ράχες
16	Κρανίδια	Κρούβρουση
17	Λάβα	Κασιάνη
18	Μαυροπηγή	Φυλλοσαίρι
19	Ξηρολίμνη	Πόρτες
20	Ποντοκόμη	Σουλουκιά
21	Ποντοκόμη	Βρύση
22	Πτολεμαΐδα	ΑΕΒΑΛ
23	Ροδίτης	Παλιάμπελα

Πίν. II. Νομός Κοζάνης. Θέσεις Αρχαιότερης Νεολιθικής.

κα 14 ανάγεται στα 6200-6030 π.Χ.³⁷ (πίν. III). Τα ίδια χρόνια της πρώτης περιόδου των μεγάλων σωστικών ανασκαφών ανασκάψαμε στην Ξηρολίμνη, θέση Πόρτα ή Πόρτες, νεολιθικό οικισμό για τις ανάγκες της Εγνατίας Οδού και διαπιστώσαμε την ύπαρξη στρωμάτων της Αρχαιότερης Νεολιθικής (εικ. 5)³⁸.

Θέση	Κωδικός Δείγμα	Ηλικία (BP)	Βαθμολογημένη ηλικία (BC/AD)	Πιθανότητα
Ξηρολίμνη, θέση Πόρτα	DEM-1163, Δείγμα 544 Τομέας Α, Τομή 49, Τετ. I, Στρώμα 2152, #10 Βάθος: 1,31μ.	7255 (±23)	6200-6030 π.Χ. 6210-6030 π.Χ.	68,3% 95,4%
Ξηρολίμνη, θέση Πόρτα	DEM-1294, Δείγμα 586, Τομέας Α, Τομή 27, Τετ. II, Στρ. 1310, #9 Βάθος: 0,90μ.	7261 (±28)	6200-6030 π.Χ. 6210-6030 π.Χ.	68,3% 95,4%
Ποντοκόμη, θέση Βρύση	DEM-1156, Τομέας Α, Τομή N, Τετ. 90, #12 Βάθος: 2,55μ.	7247 (±23)	6160-6030 π.Χ. 6200-6030 π.Χ.	68,3% 95,4%

Πίν. III. Χρονολογήσεις με άνθρακα 14.

Η πιο πρόσφατη έρευνα των μεγάλων σωστικών ανασκαφών στους χώρους λιγνιτωρυχείων της ΔΕΗ Α.Ε. σηματοδοτήθηκε με την ανασκαφή το 2005 και το 2006 του νεολιθικού οικισμού στη Μαυροπηγή, θέση

37. Καραμήτρου-Μεντεσίδη 2006, 119.

38. Για τα νεολιθικά της Ξηρολίμνης βλ. Καραμήτρου-Μεντεσίδη 1998, 472. Καραμήτρου-Μεντεσίδη, 1999β, 338 με λανθασμένη ένταξη. Καραμήτρου-Μεντεσίδη, ΑΔ 53, 1998, Χρον. Β2, 672. Καραμήτρου-Μεντεσίδη 2000, 626 σημ. 35. Καραμήτρου-Μεντεσίδη 2006, 112 με ορθή ένταξη, η οποία επιβεβαιώνεται και από χρονολόγηση οστών της ταφής 10: στα 6164±51 π.Χ. - μη βαθμονομημένη χρονολόγηση 7314±37 ΠΣ, βλ. Παπαθανασίου 2009, 258-259.

Φυλλοτσαίρι, ο οποίος συγκαταλέγεται στους αρχαιότερους της Ελλάδας και των Βαλκανίων με ένταξη από τα μέσα της 7^{ης} χιλιετίας π.Χ.³⁹. Πρόκειται για εγκατάσταση, έκτασης 5 στρεμμάτων περίπου, η οποία κατοικήθηκε για μικρό χρονικό διάστημα στην Αρχαιότερη Νεολιθική Εποχή, σύμφωνα και με τις χρονολογήσεις τόσο από τις αναλύσεις δειγμάτων με τη μέθοδο του ¹⁴C όσο και από χρονολογήσεις ανθρώπινων οστών και αρχαιοβοτανικών καταλοίπων⁴⁰ (πίν. IV).

Το 2010 προέκυψε σωστική ανασκαφή στην Ποντοκώμη, θέση Σουλουκιά, μετά από διάνοιξη δρόμου από τη ΔΕΗ και τα κατάλοιπα μας οδήγησαν στην Αρχαιότερη και Μέση Νεολιθική (εικ. 6), ενώ νοτιοανατολικά της Πτολεμαΐδας, θέση ΑΕΒΑΛ, εντοπίσαμε μικρή εγκατάσταση, η οποία μάλλον δεν διαφέρει από αυτή στη θέση Φυλλοτσαίρι Μαυροπηγής (βλ. εικ. 3)⁴¹.

Μια άλλη θέση της Αρχαιότερης Νεολιθικής βρειότερα, στον Φιλώτα, την οποία ερευνήσαμε στο πλαίσιο σωστικής ανασκαφής, δεν συγκαταλέγεται, επειδή ανήκει στον Νομό Φλώρινας⁴².

Από επιφανειακή έρευνα συγκαταλέγονται άλλες τρεις θέσεις με ένταξη στην Αρχαιότερη Νεολιθική στην περιοχή δυτικώς της πόλης Κοζάνης και προς την Επαρχία Βοΐου. Πρόκειται για μία στην Καλαμιά, θέση Ξανθόπυργο, στον οποίο είναι γνωστό το νεολιθικό στρώμα στους πρόποδες του λόφου αλλά και στο ύψωμα, όπου ο τειχισμένος οικισμός με κατοίκηση στα ελληνιστικά χρόνια⁴³. Στην κεραμική, που περιουλ-

39. Βλ. Καραμήτρου-Μεντεσίδη 2005α, 511-539, όπου και καταμέτρηση των θέσεων της Αρχαιότερης Νεολιθικής (532-534), Καραμήτρου-Μεντεσίδη 2006, 122-125.

40. Οι χρονολογήσεις με τη μέθοδο του ¹⁴C (ξυλάνθρακες) έγιναν από το Εργαστήριο Αρχαιομετρίας ΕΚΕΦΕ Δημόκριτος και τους Γ. Μανιάτη, Μ. Κυριαζή και Κ. Γκογκίδου, βλ. Καραμήτρου-Μεντεσίδη 2005α, 524. Τα δύο δείγματα (DEM 1680 και 1685) αφορούν στη φάση I του στρώματος 3 και το τρίτο (DEM 1723) στη φάση II του στρώματος 2. Για υπόλοιπες, που αφορούν στη φάση III του στρώματος 1, βλ. Παπαθανασίου, 2009, 258-259. Βαλαμώτη 2009, 250.

41. Για τη θέση ΑΕΒΑΛ Πτολεμαΐδας βλ. Καραμήτρου-Μεντεσίδη 2010 και για την ανασκαφή στη θέση Σουλουκιά, βλ. Καραμήτρου-Μεντεσίδη et al. 2010, 2011.

42. Για τη θέση Αμπέλια του Φιλώτα, όρια Νομών Κοζάνης – Φλώρινας, βλ. Ζιώτα & Μοσχάκης 1997, 44-46.

Σημειώνουμε, επίσης, ότι στις θέσεις της Αρχαιότερης Νεολιθικής δεν υπολογίζουμε τη θέση Λούκι Κομάνου, για την οποία οι επιφανειακές ενδείξεις μας οδηγούσαν σε πρώιμη ένταξη, αφού μετά την ανασκαφική έρευνα, που επιχειρήσαμε στο αγροτεμάχιο αρ. κτημ. 1524, διαπιστώσαμε την ύπαρξη διαλυμένου αρχαιολογικού στρώματος, βάθους μόλις 0,10-0,15 μ. Η θέση βρίσκεται σε άμεση γειτνίαση με χώρο εναπόθεσης τεράστιων όγκων χύματος από τη ΔΕΗ Α.Ε. και μπορούμε να συμπεράνουμε ότι πρόκειται για μικρή και όχι μακράς διάρκειας οικιστική εγκατάσταση και να ελπίσουμε ότι ένα μέρος της έχει καλυφθεί από τις αποθέσεις παρά ότι έχει καταστραφεί από τις καλλιέργειες, βλ. Καραμήτρου-Μεντεσίδη 2005α, 520. Καραμήτρου-Μεντεσίδη, ΑΔ 60, Χρον. Β2, 2005 και ΑΔ 63, Χρον. Β2, 2008, υπό δημοσίευση.

43. Καραμήτρου-Μεντεσίδη 1999α, 107, 193.

Θέση	Κωδικός Δείγμα	Ηλικία (BP)	Βαθμολογημένη ηλικία (BC/AD)	Πιθανότητες
Μαυροπηγή, θέση Φυλλοτσαίρι	DEM-1680, Δείγμα 21, Τομή 801, Τετ. XV, Λάκκος Α, #7 (εσωτερικό λάκκου) Βάθος: 1,50μ.	7660 (±25)	6560-6460 π.Χ. 6590-6070 π.Χ.	(68,3%) (95,4%)
Μαυροπηγή, θέση Φυλλοτσαίρι	DEM-1685, Δείγμα 28, Τομή 119, Τετ. IV, Λάκκος 2, #4 Βάθος: 0,75μ.	7758 (± 60)	6640-6500 π.Χ. 6690-6460 π.Χ.	(68,3%) (95,4%)
Μαυροπηγή, θέση Φυλλοτσαίρι	DEM-1723, Δείγμα 168, Τομή 801, Κεντρικό Όρυγμα, Στρ. 2 # 16	7448 (± 30)	6380-6260 π.Χ. 6400-6240 π.Χ.	(68,3%) (95,4%)

A.

Μαυροπηγή, θέση Φυλλοτσαίρι	OXA 19471	Triticum dicoccum	7353±35
Μαυροπηγή, θέση Φυλλοτσαίρι	OXA 19742	Triticum monococum	7340±33
Μαυροπηγή, θέση Φυλλοτσαίρι	OXA 19743	Triticum dicoccum/ monococum	7324±36

B.

Θέση	Αριθμός Ταφής	% κολλαγόνο	Μη βαθμονομημένη χρονολόγηση (BP)	Βαθμονομημένη χρονολόγηση
Μαυροπηγή, θέση Φυλλοτσαίρι	Ταφή 3	1,29	7463 ±36	6333±56 π.Χ.
Μαυροπηγή, θέση Φυλλοτσαίρι	Ταφή 7	2,60	7073±35	5959±35 π.Χ.
Μαυροπηγή, θέση Φυλλοτσαίρι	Ταφή 9	0,40	7168 ±35	6038±21 π.Χ.
Μαυροπηγή, θέση Φυλλοτσαίρι	Ταφή 10	1,31	7400±35	6298±50 π.Χ.

Γ.

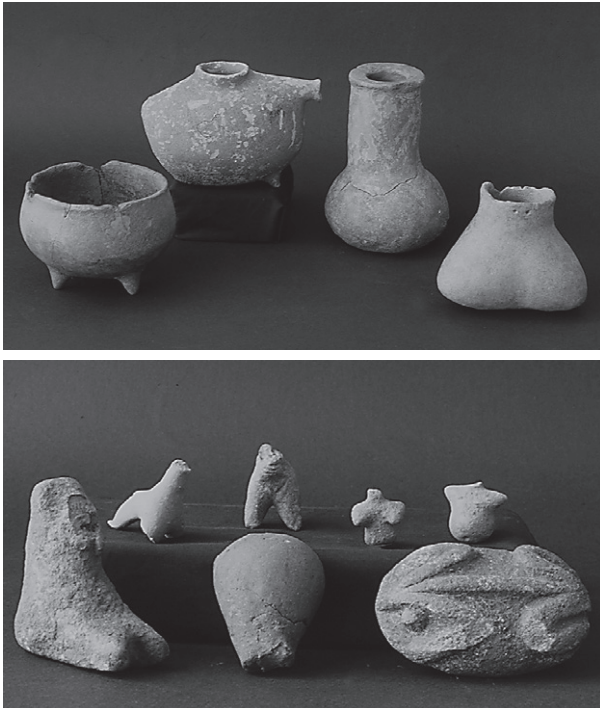
Πίν. IV. Φυλλοτσαίρι Μαυροπηγής, ραδιοχρονολογήσεις: Α. άνθρακας 14, Β. αρχαιοβοτανικό υλικό, Γ. ανθρώπινα οστά.

λέχτηκε το 2005 από το χώρο στους πρόποδες του λόφου, διακρίναμε όστρακα που εντάσσονται στην Αρχαιότερη Νεολιθική Εποχή. Η δεύτερη εντοπίστηκε στον Ανθότοπο, θέση Αγία Παρασκευή, σε πλάτωμα βόρεια από την εκκλησία⁴⁴ και η τρίτη στο Καλονέρι, θέση Πέρα Ράχες, όπως συμπεράναμε από νεότερη περιουλλογή στον προϊστορικό οικισμό της Νεολιθικής

44. Για τη θέση του Ανθότοπου βλ. Ζιώτα, ΑΔ 53, 1998, Χρον. Β2, 687, ΑΔ 55, 2000, 817-818 για νεότερη περιουλλογή και για το χώρο γενικά Καραμήτρου-Μεντεσίδη 1999α, 162-164.



Εικ. 4. Ποντοκόμη, θέση Βρούση. Ειδώλια.



Εικ. 5. Ξηρολίμνη, θέση Πόρτες. Αγγεία, ειδώλια.

Εποχής, που είχε εντοπιστεί σε αγροτική περιοχή στα δυτικά και σε μικρή απόσταση απ' το χωριό, απ' όπου περισυλλέχτηκαν όστρακα ονυχωτά, με διακόσμηση λευκού σε κόκκινο, τμήμα λίθινου πελέκεως και δύο λεπίδες πυριτόλιθου⁴⁵.

Πρόσφατα ανασκάφηκε μικρή εγκατάσταση της Αρχαιότερης Νεολιθικής σε ορεινή περιοχή της Λάβας, θέση Κασιάνη, καταδεικνύοντας ότι όλο και πιο ορεινές περιοχές κατοικούνται τόσο πρώιμα⁴⁶.

45. Η περισυλλογή έγινε στο αγροτεμάχιο αρ. 1123, Διανομή 1933, που εκτείνεται αμέσως αριστερά της πρώτης μεγάλης στροφής του δρόμου Κοζάνης-Νεάπολης. Βλ. Καραμήτρου-Μεντεσίδη, ΑΔ 57, 2002, Χρον. Β2, υπό δημοσίευση και για τις αρχαιότερες του Καλονερίου βλ. Καραμήτρου-Μεντεσίδη 1999α, 193.

46. Χονδρογιάννη-Μετόκη 2010.

Από την έρευνα στην περιοχή της τεχνητής λίμνη φράγματος Πολυφύτου, στην κοιλάδα του μέσου ρου του Αλιάκμονα, από Αιανή-Ρύμιο έως το Βελβεντό και το Πολύφυτο, έχει εντοπιστεί ένας αριθμός 13 θέσεων της Αρχαιότερης Νεολιθικής Εποχής⁴⁷. Για τον εντοπισμένο από το 1909 οικισμό Σερβίων και ανασκαμμένο το 1930 (από τον W.A. Heurtley) και το 1971-1973 πριν την κατάκλυσή του, οι ανασκαφείς υποστηρίζουν ότι ο χώρος κατοικήθηκε για πρώτη φορά στη Μέση Νεολιθική, ενώ στην Αρχαιότερη Νεολιθική εντάσσεται ο χώρος ανασκαφής στον αγρό Βαρυτιμίδη (Servia V=Varitimydes) και σε μικρή απόσταση προς τα ανατολικά-βορειοανατολικά⁴⁸. Σε τρεις από το σύνολο των δεκατριών θέσεων της Αρχαιότερης Νεολιθικής έχει διενεργηθεί ανασκαφική έρευνα στο πλαίσιο του προγράμματος διάσωσης των καταλοίπων όταν τα νερά αποσύρονται, κυρίως τους φθινοπωρινούς και χειμερινούς μήνες⁴⁹. Αναφερόμαστε στα Κρανίδια, θέση Κρυόβρυση, στις Γούλες, θέση Βαρεμένοι ή Νησί (δεξιά του ρου) με ένταξη από ραδιοχρονολόγηση, η δεύτερη στα 6430-5670 π.Χ. και 6070-5920 π.Χ., και στον Ροδίτη, θέση Παλιάμπελα (αριστερά του ρου) με ένταξη, επίσης από ραδιοχρονολόγηση στα 6220-5900 π.Χ.⁵⁰.

Η Αρχαιότερη Νεολιθική στο Νομό Γρεβενών ήταν γνωστή από 17 θέσεις της παλαιότερης έρευνας⁵¹. Με τη σύνταξη του αρχαιολογικού χάρτη της Κνίδης και τη σωστική ανασκαφή το 2005 στη θέση Ματσούκα Ράχη οι θέσεις αυξήθηκαν σε 19⁵².

47. Βλ. Χονδρογιάννη-Μετόκη 1999, 248-249.

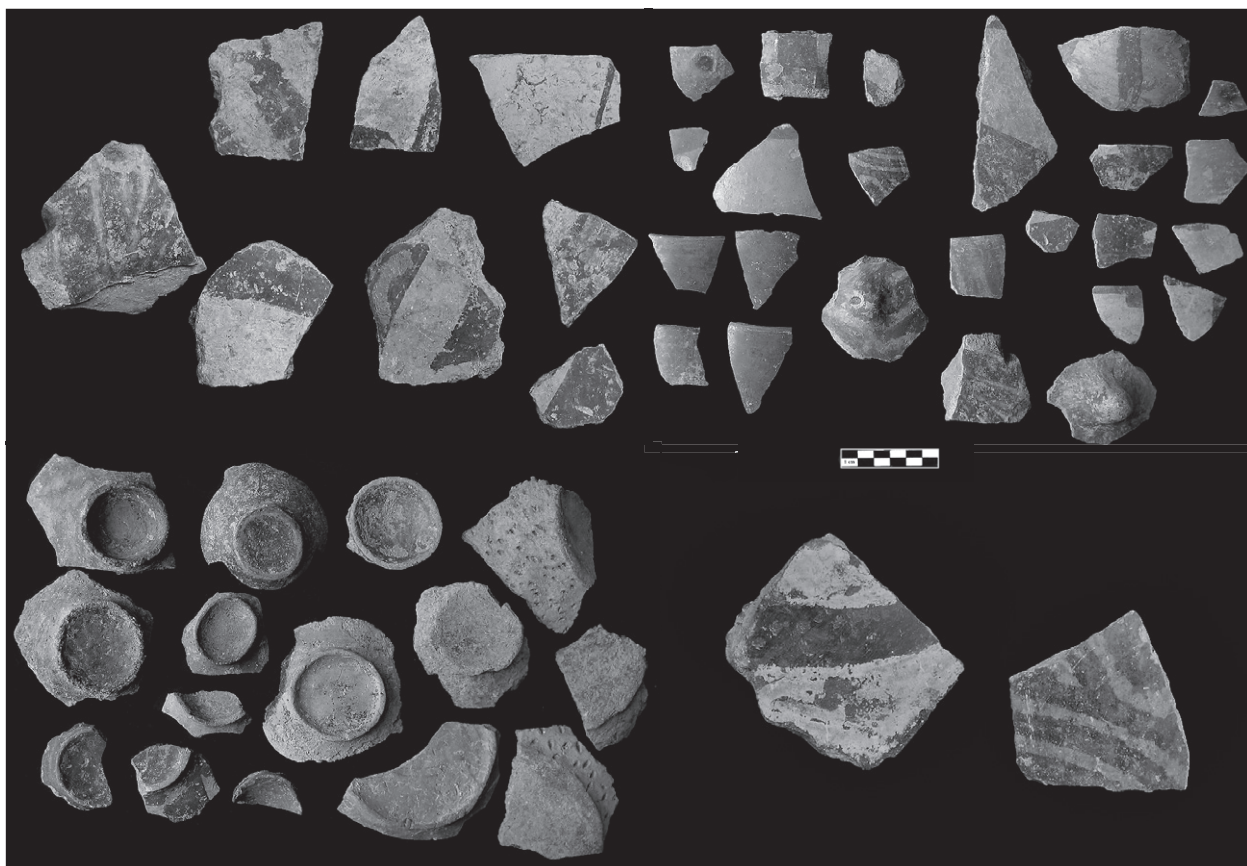
48. Τα Σέρβια V συγκαταλέγονται στις 13 θέσεις της Αρχαιότερης Νεολιθικής στο μέσο ρου του Αλιάκμονα. Για την έρευνα βλ. σχετικά Wardle & Βλαχοδημητροπούλου 1998, 543-545. Χονδρογιάννη-Μετόκη 2002, 561, 565, 567 και για πληρέστερη ενημέρωση: Wace & Thompson 1909, 15-164. Wace & Woodward 1911-1912, 187. Wace & Thompson 1912, 254, σημ. 2. Wace 1913-1914, 123-124. Heurtley 1932, 227-238. Heurtley 1939, 43-56, 135-151, 256-257, πίν. I-VI, IX-X (για τα επί μέρους ευρήματα βλ. πίνακα στη σελ. 273). Ridley & Rhoμιορούλου 1972, 27-34. Rhoμιορούλου et al. 1973, 419-426. Rhoμιορούλου & Ridley 1974, 351-360. Ridley & Wardle 1979, 185-230. Ridley et al. 2000.

49. Συνοπτικά για τη νεότερη έρευνα βλ. Χονδρογιάννη-Μετόκη 1999, 241-258. Χονδρογιάννη-Μετόκη 1998, 288-311. Χονδρογιάννη-Μετόκη 2009γ, 449-422. Καραμήτρου-Μεντεσίδη 1999α, 105-106, 124, 139-140.

50. Για τα Κρανίδια βλ. Ζιώτα & Χονδρογιάννη-Μετόκη 1993, 34-36. Για τον Ροδίτη και τις Γούλες βλ. Χονδρογιάννη-Μετόκη 2002, 557-570.

51. Ο εντοπισμός έχει προκύψει από τη συστηματική επιφανειακή έρευνα της Αμερικανικής Αρχαιολογικής Σχολής και της Ε' Εφορείας Προϊστορικών και Κλασικών Αρχαιοτήτων Λάρισας, όπου ως και το 2003 ανήκε ο Νομός Γρεβενών, βλ. σχετικά Τουφεξής 1994, 23. Wilkie 1999, 1345-1357.

52. Βλ. σχετικά Καραμήτρου-Μεντεσίδη 2005β, 548-549 και σημ. 10 με συνολική βιβλιογραφία. Καραμήτρου-Μεντεσίδη 2005α, 533.



Εικ. 6. Ποντοκώμη, θέση Σουλουκιά. Κεραμική.

Η έρευνα με τις μεγάλες σωστικές ανασκαφές για την κατασκευή του φράγματος του υδροηλεκτρικού έργου Ιλαριώνα δεν εμπλούτισε τις γνώσεις μας για την εποχή παραποτάμια. Ουσιαστικά μία θέση εντοπίσαμε με βεβαιότητα και είναι στο χωριό Δήμητρα, η θέση Βραστερά, η οποία δεν πρόκειται (ευτυχώς) να κατακλυστεί από τα νερά⁵³. Ο χώρος απλώς γειτνιάζει με διάνοιξη περιμετρικού-παραλίμιου δρόμου και σε ευρήματα της περισυλλογής μας μετά από βαθιά άροση ανήκαν ενδιαφέρουσα κεραμική, ειδώλια και εργαλεία (εικ. 7).

Με αρκετή πιθανότητα αποδώσαμε ένταξη σε Αρχαιότερη Νεολιθική εγκατάσταση στην Παλιουριά, θέση Αγία Κυριακή, λόγω της ποσότητας της κεραμικής με ποικιλία εγχάρακτης και εμπίεστης διακόσμησης, και την οποία ερευνήσαμε στο τμήμα που κατακλύζεται και σε πολλά σημεία η ανθρωπογενής επίχωση έφθανε μόλις ως το βάθος των 0,10-0,15 μ., δηλαδή ψηλότερα από των αρόσεων⁵⁴. Παρόμοια μπορούμε να εντάξουμε στην ίδια εποχή και στρώμα



Εικ. 7. Δήμητρα Γρεβενών, θέση Βραστερά. Ειδώλιο, κεραμική, εργαλεία.

53. Καραμήτρου-Μεντεσιδη 2009β, 77 και σημ. 7.

54. Καραμήτρου-Μεντεσιδη 2007, 34-35.

της νεολιθικής εγκατάστασης, που αποκαλύφθηκε στο Δίπορο, θέση Κτιο, με εξίσου μεγάλη ποικιλία τέτοιας κεραμικής, αλλά, όπως έχουμε πει η ύπαρξη και μόνο της κεραμικής αυτής σε μια ανασκαφή δεν αποτελεί ασφαλές κριτήριο για την ένταξη μιας οικιστικής φάσης στην Αρχαιότερη Νεολιθική Εποχή⁵⁵.

Από τα παραπάνω συμπεραίνουμε ότι μικρές οικιστικές εγκαταστάσεις της ίδιας εποχής είχαν αναπτύχθει παραποτάμια, σε πεδινές και ορεινές-ημιορεινές θέσεις τόσο στο Νομό Κοζάνης όσο και στο Νομό Γρεβενών, οι περισσότερες με διάρκεια ζωής σ' αυτή την περίοδο και ως τη Μέση Νεολιθική⁵⁶.

Βιβλιογραφία

- Βαλαμώτη, Σ., 2009. Σπόροι για τους νεκρούς; Αρχαιοβοτανικά δεδομένα από τη Μαυροπηγή Κοζάνης, θέση Φυλλοτσαΐρι, *Το Αρχαιολογικό Έργο στην Άνω Μακεδονία* 1, 245-256.
- Ζιώτα et al. 1990. Ζιώτα, Χ., Καλογήρου, Α., Φωτιάδης, Μ. & Α. Χονδρογιάννη 1990. Κίτρινη Λίμνη, τέσσερα χρόνια έρευνας, *ΑΕΜΘ* 4, 93-103.
- Ζιώτα, Χ. & Χονδρογιάννη-Μετόκη, Α., 1993. Αλιάκμων 1993, Προϊστορική έρευνα, *ΑΕΜΘ* 7, 33-41.
- Ζιώτα, Χ., 1995. Κίτρινη Λίμνη 1995: νέες ερευνητικές δραστηριότητες, *ΑΕΜΘ* 9, 47-58.
- Ζιώτα, Χ., 1998. Προϊστορικό νεκροταφείο στην Κοιλιάδα Κοζάνης. Μια πρώτη αναλυτική παρουσίαση της ανασκαφικής έρευνας (1995-1996), σε *Μνείας Χάριν. Τόμος στη μνήμη Μαίρης Σιγανίδου*, Θεσσαλονίκη, 81-102.
- Ζιώτα, Χ., 2007. *Ταφικές πρακτικές και κοινωνία της Εποχής του Χαλκού στη δυτική Μακεδονία. Τα νεκροταφεία στην Κοιλιάδα και στις Γούλες Κοζάνης*, αδημοσίευτη διδακτορική διατριβή, Αριστοτέλειο Πανεπιστήμιο Θεσσαλονίκης.
- Ζιώτα et al. 2009. Ζιώτα, Χ., Χονδρογιάννη-Μετόκη, Α. & Ε. Μαγουρέτσιου 2009. Η αρχαιολογική έρευνα στον Κλείτο Κοζάνης, *ΑΕΜΘ* 23, 37-52.
- Ζιώτα, Χ., 2009. Ο νεολιθικός οικισμός «Κλείτος 1» και τα νεότερα δεδομένα για την προϊστορική έρευνα, *Το Αρχαιολογικό Έργο στην Άνω Μακεδονία* 1, 211-230.
- Ζιώτα, Χ., & Μοσχάκης, Κ., 1997. Από την αρχαιολογική έρευνα στην αρχαία Εορδαία. Η ανασκαφή στον Φιλώτα Φλώρινας, *ΑΕΜΘ* 11, 43-55.
- Ζιώτα et al. 2011. Ζιώτα, Χ., Χονδρογιάννη-Μετόκη, Α. & Ε. Μαγουρέτσιου 2011. Πρόσφατη προϊστορική έρευνα στην περιοχή της Κίτρινης Λίμνης, στο Νομό Κοζάνης, *Το Αρχαιολογικό Έργο στην Άνω Μακεδονία* 2, υπό δημοσίευση.
- Καραμήτρου-Μεντεσίδη, Γ., 1987. Προϊστορικοί οικισμοί Κίτρινης Λίμνης Κοζάνης, σε *Αμητός: Τιμητικός τόμος για τον καθηγητή Μανόλη Ανδρόνικο*, Θεσσαλονίκη, 391-416.
- Καραμήτρου-Μεντεσίδη, Γ., 1993. *Κοζάνη, Πόλη Ελιμιώτιδος. Αρχαιολογικός Οδηγός*, Θεσσαλονίκη.
- Καραμήτρου-Μεντεσίδη, Γ., 1997. Κοζάνη, μία αρχαία πόλη, σε *Πρακτικά Α' Συνεδρίου, Η Κοζάνη και η περιοχή της, Σεπτέμβριος 1993*, Κοζάνη, 203-231.
- Καραμήτρου-Μεντεσίδη, Γ., 1998. Ξηρολίμνη Κοζάνης 1998, *ΑΕΜΘ* 12, 465-480.
- Καραμήτρου-Μεντεσίδη, Γ., 1999α. *Βόιον-Νότια Ορεστίς. Αρχαιολογική έρευνα και ιστορική τοπογραφία*, Θεσσαλονίκη.
- Καραμήτρου-Μεντεσίδη, Γ., 1999β. Νομός Κοζάνης 2000. Ανασκαφές εν οδοίς και παροδίως, *ΑΕΜΘ* 13, 337-368.
- Καραμήτρου-Μεντεσίδη, Γ., 2000. Νομός Κοζάνης 2000. Ανασκαφές εν οδοίς και παροδίως, *ΑΕΜΘ* 14, 607-640.
- Καραμήτρου-Μεντεσίδη, Γ., 2004. Νομοί Κοζάνης και Γρεβενών: ΔΕΗ Α.Ε. (Φράγμα Ιλαρίωνα) και αρχαιότητες, *ΑΕΜΘ* 18, 609-622.
- Καραμήτρου-Μεντεσίδη, Γ., 2005α. Μαυροπηγή 2005: λιγνιτωρυχεία και αρχαιότητες, *ΑΕΜΘ* 19, 511-539.
- Καραμήτρου-Μεντεσίδη, Γ., 2005β. Νομός Γρεβενών (Κνίδη, Πριόνια) 2005, *ΑΕΜΘ* 19, 539-562.
- Καραμήτρου-Μεντεσίδη, Γ., 2006. Νομός Κοζάνης 2006: Πολύμυλος, Κλείτος, Περδίκκας, Μικρόκαστρο, Αλιάκμων, *ΑΕΜΘ* 20, 847-874.
- Καραμήτρου-Μεντεσίδη, Γ., 2007. Νομός Γρεβενών 2007. Πριόνια και Φράγμα Ιλαρίωνα, *ΑΕΜΘ* 21, 23-36.
- Καραμήτρου-Μεντεσίδη, Γ., 2008. Εορδαία 2008: η έρευνα στη Σπηλιά και τη Μαυροπηγή, *ΑΕΜΘ* 22, 39-56.
- Καραμήτρου-Μεντεσίδη, Γ., 2009α. Αιανή και νομός Κοζάνης: δέκα χρόνια έρευνας, 105-126, *ΑΕΜΘ* 20 χρόνια, 105-126.
- Καραμήτρου-Μεντεσίδη, Γ., 2009β. Από την έρευνα στο φράγμα Ιλαρίωνα (Αλιάκμων): Η ανασκαφή στις θέσεις Κτιο και Παναγιά Διπόρου, *Το Αρχαιολογικό Έργο στην Άνω Μακεδονία* 1, 75-108.

55. Καραμήτρου-Μεντεσίδη 2009β, 84. Με το δεδομένο ότι τόσο η θέση αυτή όσο και η γειτονική της θέση Παναγιά, στην οποία, επίσης, αποκαλύφθηκαν νεολιθικά κατάλοιπα και πρώιμο ειδώλιο (βλ. ό.π., εικ. 35), δεν πρόκειται να κατακλυστούν στο σύνολό τους, υπάρχει η δυνατότητα να συνεχιστεί η έρευνά τους και να επαληθευθεί ή να απορριφθεί η υπόθεσή μας.

56. Τούτο διαπιστώνεται ιδιαίτερα στο νομό Γρεβενών, βλ. και Τουφεξής 1994, 23. Καραμήτρου-Μεντεσίδη 2005β, 548-549. Χονδρογιάννη-Μετόκη 1999, 248 για τον μέσο ρου του Αλιάκμονα.

- Καραμήτρου-Μεντεσίδη, Γ., 2009γ. Εορδαία 2009: Η έρευνα στην Αναρράχη και στη Μαυροπηγή *Το Αρχαιολογικό Έργο στην Άνω Μακεδονία* 1, 275-300.
- Καραμήτρου-Μεντεσίδη, Γ., 2013. Η έρευνα του Φ. Πέτσα στον Νομό Κοζάνης, *Μακεδονικά* 39, *Πρακτικά της διημερίδας στη μνήμη του Φώτιου Πέτσα, 18-19 Οκτωβρίου 2008*, Θεσσαλονίκη, 201-218.
- Καραμήτρου-Μεντεσίδη, Γ., 2010. Από το ανασκαφικό έργο της Λ' ΕΠΚΑ κατά το 2010, *ΑΕΜΘ* 24, υπό δημοσίευση.
- Καραμήτρου-Μεντεσίδη, Γ., 2011. Από το ανασκαφικό έργο της Λ' ΕΠΚΑ κατά το 2011, *ΑΕΜΘ* 25, υπό δημοσίευση.
- Καραμήτρου-Μεντεσίδη, Γ., 2012. Η έρευνα στη Μαυροπηγή και στο φράγμα Ιλαρίωνα κατά το 2012, *ΑΕΜΘ* 26, υπό δημοσίευση.
- Καραμήτρου-Μεντεσίδη, Γ. & Βατάλη, Μ., 1999. Πολύμυλος Κοζάνης 1999, *ΑΕΜΘ* 13, 369-398.
- Καραμήτρου-Μεντεσίδη et al. 2010. Καραμήτρου-Μεντεσίδη, Γ., Αναγνωστοπούλου, Κ. & Χ. Λόκανα 2010. Δύο θέσεις της Αρχαιότερης Νεολιθικής στην Ποντοκώμη και Μαυροπηγή Εορδαίας, *ΑΕΜΘ* 24, υπό δημοσίευση.
- Καραμήτρου-Μεντεσίδη et al. 2011. Καραμήτρου-Μεντεσίδη, Γ., Αναγνωστοπούλου, Κ. & Χ. Λόκανα 2011. Zwei Fundorte Früh- und Mittelneolithikums bei Pontokomi und Manrorigi in Eordaea, *Το Αρχαιολογικό Έργο στην Άνω Μακεδονία* 2, 35-58.
- Λιούφης, Π., 1924. *Ιστορία της Κοζάνης*, Αθήνα.
- Παπαθανασίου, Α., 2009. Ανθρωπολογικά κατάλοιπα από τις πρώιμες θέσεις Μαυροπηγής, Ξηρολίμνης και Ποντοκώμης της Αρχαιότερης Νεολιθικής στη Δυτική Μακεδονία, *Το Αρχαιολογικό Έργο στην Άνω Μακεδονία* 1, 257-274.
- Πέτσας, Φ.Μ., 1969. Χρονικά Αρχαιολογικά 1966-1967, *Μακεδονικά* 9, 101-216.
- Πέτσας, Φ.Μ., 1974. Χρονικά Αρχαιολογικά 1968-1970, *Μακεδονικά* 14, 212-381.
- Μακαρόνας, Χ., 1936. Εκ της Ελιμείας και Εορδαίας. Αρχαιολογική Συλλογή Κοζάνης, *ΑΕ*, 2-14.
- Ριζάκης, Θ. & Τουράτσογλου, Γ., 1985. *Επιγραφές Άνω Μακεδονίας, Ι. Κατάλογος των επιγραφών*, Αθήνα.
- Σπυριδωνίδης, Η., 2006. Πόλεις-Κάστρα περιοχής Κοζάνης, *Ελιμειακά* 57, 156-147.
- Τουφεξής, Γ., 1994. Ανασκαφή στο νεολιθικό οικισμό Κρεμαστός του Ν. Γρεβενών, *ΑΕΜΘ* 8, 17-26.
- Φωτιάδης, Μ. & Χονδρογιάννη-Μετόκη, Α., 1993. Κίτρινη Λίμνη: Διαχρονική σύνοψη, ραδιοχρονολογήσεις και η ανασκαφή του 1993, *ΑΕΜΘ* 7, 19-31.
- Χονδρογιάννη-Μετόκη, Α., 1999. Από την προϊστορική έρευνα στην κοιλάδα του μέσου ρου του Αλιάκμονα, *Αρχαία Μακεδονία* VI, Θεσσαλονίκη, 241-258.
- Χονδρογιάννη-Μετόκη, Α., 1998. Από την έρευνα των νεκροταφείων στην κοιλάδα του μέσου ρου του Αλιάκμονα, σε *Μνείας Χάριν. Τόμος στη μνήμη Μαίρης Σιγανίδου*, Θεσσαλονίκη, 288-311.
- Χονδρογιάννη-Μετόκη, Α., 1999. Εγνατία Οδός, Ανασκαφή στην προϊστορική θέση 'Τούμπα Κρεμαστής Κοιλιάδας' Νομού Κοζάνης, *ΑΕΜΘ* 13, 399-413.
- Χονδρογιάννη-Μετόκη, Α., 2002. Αλιάκμων 2000-2002: Σωστική ανασκαφή σε δυο οικισμούς της αρχαιότερης και μέσης νεολιθικής περιόδου, *ΑΕΜΘ* 16, 558-570.
- Χονδρογιάννη-Μετόκη, Α., 2009α. *Μη οικιστικές χρήσεις χώρου στους νεολιθικούς οικισμούς. Το παράδειγμα της τούμπας Κρεμαστής Κοιλιάδας*, αδημοσίευτη διδακτορική διατριβή, Αριστοτέλειο Πανεπιστήμιο Θεσσαλονίκης.
- Χονδρογιάννη-Μετόκη, Α., 2009β. Κλείτος 2009. Η ανασκαφή στα ανατολικά όρια του νεολιθικού οικισμού «Κλείτος 1» και στον οικισμό «Κλείτος 2», *Το Αρχαιολογικό Έργο στην Άνω Μακεδονία* 1, 231-244.
- Χονδρογιάννη-Μετόκη, Α. 2009γ. Αλιάκμων 1985-2005. Η αρχαιολογική έρευνα στην περιοχή της τεχνητής λίμνης Πολυφύτου (κοιλιάδα μέσου ρου του Αλιάκμονα), αποτελέσματα και προοπτικές, *ΑΕΜΘ* 20 χρόνια, 449-462.
- Χονδρογιάννη-Μετόκη, Α., 2010. Αλιάκμων 2010: η ανασκαφή στη Λάβα και στην Παλιοκαστανιά Σερβίων, *ΑΕΜΘ* 24, υπό δημοσίευση.
- Andreou et al. 1996. Andreou, S., Fotiadis, M. & K. Kotsakis 1996. Review of Aegean Prehistory V: The Neolithic and Bronze Age of Northern Greece, *AJA* 100, 537-597.
- French, D.H., 1966. Some Problems in Macedonia Prehistory, *Balkan Studies* 7, 103-110.
- French, D.H., 1970. Pottery Distributions and the Geographical Regions of Macedonia, *Zbornik Radova Narodnog Muzeja* VI, 5-19.
- Heurtley, W.A., 1932. Excavations at Servia in Western Macedonia, *The Antiquaries Journal* 12, 227-238.
- Heurtley, W.A., 1939. *Prehistoric Macedonia: An Archaeological Reconnaissance of Greek Macedonia (West of the Struma) in the Neolithic, Bronze, and Early Iron Age*, Cambridge.
- Kalogirou, A., 1994. Production and Consumption of Pottery in Kitrini Limni, West Macedonia, 4500 B.C.-3500 B.C., αδημοσίευτη διδακτορική διατριβή, Indiana University.
- Leake, W.M., 1835-1841/1967. *Travels in Northern Greece I*, London & Amsterdam.
- Ridley, C. & Rhomiopoulou, K., 1972. Prehistoric Settlement of Servia (W. Macedonia), Excavations 1971, *AAA* 5, 27-34.
- Ridley, C. & Wardle, K., 1979. Rescue Excavations at Servia 1971-1973: A Preliminary Report, *BSA* 74, 185-230.
- Ridley et al. 2000. Ridley, C., Wardle, K.A. & C.A. Mould 2000. *Servia I, Anglo-Hellenic Rescue Excavations 1971-1973 directed by K. Rhomiopoulou & C. Ridley*, BSA Suppl. 32, London.
- Rhomiopoulou et al. 1973. Rhomiopoulou, K., Ridley, C. & I. Morrison 1973. Prehistoric Settlement of Servia, Excavations 1972, *AAA* 6, 419-426.
- Rhomiopoulou, K. & Ridley, C., 1974. Prehistoric Settlement of Servia (W. Macedonia), Excavations 1973, *AAA* 7, 1974, 351-360.

Wace, A.J.B., 1913-1914. The Mounds of Macedonia, *BSA* 20, 123-132.

Wace, A.J.B. & Thompson, M.S., 1909. The Prehistoric Mounds of Macedonia, *Annals of Archaeology and Anthropology* 2, 159-164.

Wace, A.J.B. & Thompson, M.S., 1912. *Prehistoric Thessaly, Being some Account of Recent Excavations and Explorations in North-Eastern Greece from lake Kopais to the Borders of Macedonia*, Cambridge.

Wace, A.J.B. & Woodward, A.M., 1911-1912. Inscriptions from Macedonia, *BSA* 18, 166-188.

Wardle, K. & Βλαχοδημητροπούλου, Β., 1998. Ανασκαφή Σερβίων Κοζάνης 1971-73: Αποτελέσματα, *AEMΘ* 12, 543-555.

Wilkie, N., 1999. Some Aspects of the Prehistoric Occupation of Grevena, *Αρχαία Μακεδονία* VI, 1345-1357.

About prehistoric sites in western Macedonia: prefectures of Kozani and Grevena

ABSTRACT

Georgia Karamitrou-Mentessidi

In this paper I am going to refer to my work of recording up to now all the prehistoric-neolithic sites within the basin of Kitrini Limni and beyond, in the south of Ptolemaida. These sites were 31 in 2005 but due to the progress of the survey and archaeological research I realized pretty soon that their number reached 47. The continuous increase of neolithic sites in the basin of Kitrini Limni and on its outskirts confirms not only the significance of the area but also the necessity of research before their extinction from the mines extension.

At the same time new data will be provided concerning the total of the sites that are dated to the Early Neolithic Period. Their number has increased in the Prefecture of Kozani from 15 to 23, and in the Prefecture of Grevena from 17 to 21, a fact that supports the density of the early settlements in the area of western Macedonia, an area that is a geographic crossroad of movements, contacts and communication between north and south, east and west.