



Ανασκαφές στην Αγορά της Θάσου το 1922

ΤΟ ΑΡΧΑΙΟΛΟΓΙΚΟ ΕΡΓΟ
ΣΤΗ ΜΑΚΕΔΟΝΙΑ
ΚΑΙ ΣΤΗ ΘΡΑΚΗ

24, 2010

ΥΠΟΥΡΓΕΙΟ ΠΟΛΙΤΙΣΜΟΥ ΚΑΙ ΑΘΛΗΤΙΣΜΟΥ
ΑΡΙΣΤΟΤΕΛΕΙΟ ΠΑΝΕΠΙΣΤΗΜΙΟ ΘΕΣΣΑΛΟΝΙΚΗΣ

ΤΟ ΑΡΧΑΙΟΛΟΓΙΚΟ ΕΡΓΟ
ΣΤΗ ΜΑΚΕΔΟΝΙΑ
ΚΑΙ ΣΤΗ ΘΡΑΚΗ

24, 2010

Επιστημονική Επιτροπή του Αρχαιολογικού Έργου στη Μακεδονία και στη Θράκη κατά το 2010

Δημήτριος Παντερμαλής
Ομ. Καθηγητής Αρχαιολογίας ΑΠΘ

Μιχάλης Τιβέριος
Καθηγητής Κλασικής Αρχαιολογίας ΑΠΘ

Στέλιος Ανδρέου
Καθηγητής Προϊστορικής Αρχαιολογίας ΑΠΘ

Πολυξένη Αδάμ-Βελένη
Προϊσταμένη ΑΜΘ

Λίλλιαν Αχειλαρά
Προϊσταμένη ΙΣΤ' ΕΠΚΑ

Μαρία Λιλιμπάκη-Ακαμάτη
Προϊσταμένη ΙΖ' ΕΠΚΑ

Γενική επιμέλεια έκδοσης
Πολυξένη Αδάμ-Βελένη
Κατερίνα Τζαναβάρη

Διορθώσεις κειμένων
Πολυξένη Αδάμ-Βελένη
Κατερίνα Τζαναβάρη

ISSN 1106-5311

© ΥΠΟΥΡΓΕΙΟ ΠΑΙΔΕΙΑΣ, ΘΡΗΣΚΕΥΜΑΤΩΝ,
ΠΟΛΙΤΙΣΜΟΥ ΚΑΙ ΑΘΛΗΤΙΣΜΟΥ,
ΑΡΙΣΤΟΤΕΛΕΙΟ ΠΑΝΕΠΙΣΤΗΜΙΟ ΘΕΣΣΑΛΟΝΙΚΗΣ,
2014

Το παρόν έργο πνευματικής ιδιοκτησίας προστατεύεται κατά τις διατάξεις του ελληνικού νόμου (Ν. 2121/1993 όπως έχει τροποποιηθεί και ισχύει σήμερα) και τις διεθνείς συμβάσεις περί πνευματικής ιδιοκτησίας. Απαγορεύεται απολύτως η άνευ γραπτής άδειας του εκδότη κατά οποιοδήποτε τρόπο ή μέσο αντιγραφή, φωτοανατύπωση και εν γένει αναπαραγωγή, εκμίσθωση ή δανεισμός, μετάφραση, διασκευή, αναμετάδοση στο κοινό σε οποιαδήποτε μορφή (ηλεκτρονική, μηχανική ή άλλη) και η εν γένει εκμετάλλευσή του συνόλου ή μέρους του έργου.

Παραγωγή

 ΕΚΔΟΣΕΙΣ
ZITI
www.ziti.gr

Περιεχόμενα

ΔΗΜΗΤΡΗΣ ΔΑΜΑΣΚΟΣ, ΔΗΜΗΤΡΗΣ ΠΛΑΝΤΖΟΣ <i>Πανεπιστημιακή ανασκαφή Άργους Ορεστικού</i>	1
<i>Argos Orestikon University Excavation</i> DIMITRIS DAMASKOS, DIMITRIS PLANTZOS	
ΑΓΓΕΛΙΚΗ ΣΤΡΑΤΗ <i>Νέα ευρήματα στην ιερά μονή Παναγίας Μαυριώτισσας στην Καστοριά</i>	9
<i>New Finds in the Monastery of Panagia Mavriotissas in Kastoria</i> AGGELIKI STRATI	
ΓΕΩΡΓΙΑ ΚΑΡΑΜΗΤΡΟΥ-ΜΕΝΤΕΣΙΔΗ <i>Από το ανασκαφικό έργο της Λ' ΕΠΚΑ κατά το 2010</i>	17
<i>The Work of the 30th Ephorate of Prehistoric and Classical Antiquities during 2010</i> GEORGIA KARAMITROU-MENTESSIDI	
ΓΕΩΡΓΙΑ ΚΑΡΑΜΗΤΡΟΥ-ΜΕΝΤΕΣΙΔΗ, ΧΑΡΙΚΛΕΙΑ ΛΟΚΑΝΑ, ΚΑΤΕΡΙΝΑ ΑΝΑΓΝΩΣΤΟΠΟΥΛΟΥ <i>Δύο θέσεις της αρχαιότερης και μέσης νεολιθικής στην Ποντοκόμη και Μαυροπηγή Εορδαίας</i>	39
<i>Two Sites of the Early and Middle Neolithic Eras in Pontokomi and Mavropigi of Eordaia</i> GEORGIA KARAMITROU-MENTESSIDI, KATERINA ANAGNOSTOPOULOU, CHARIKLEIA LOKANA	
ΧΡΙΣΤΙΝΑ ΖΙΩΤΑ <i>Η ανασκαφή στον Κλείτο Κοζάνης το 2010</i>	53
<i>Excavations in Kleitos Kozanis in 2010</i> CHRISTINA ZIOTA	
ANNA ΣΤΡΟΥΛΙΑ <i>Εργαλεία με κόψη από την Κρεμαστή Κοιλάδα, νομού Κοζάνης: βιογραφικές παρατηρήσεις</i>	63
<i>Ground Stone Edge Tools from Kremasti-Kilada, Kozani: Biographical Notes</i> ANNA STROULIA	
ΜΑΡΙΖΑ ΤΣΙΑΠΑΛΗ <i>Ανασκαφή πρωτοβυζαντινής έπαυλης στο Βελβεντό Κοζάνης</i>	73
<i>Excavation of an early Byzantine Villa in Velvento of Kozani</i> MARIZA TSIAPALI	

<p>ΝΙΚΗ ΣΑΡΙΔΑΚΗ, ΚΩΣΤΑΣ ΚΩΤΣΑΚΗΣ, ΝΤΟΥΣΚΑ ΟΥΡΕΜ-ΚΩΤΣΟΥ, ΑΝΑΣΤΑΣΙΑ ΧΡΥΣΟΣΤΟΜΟΥ <i>Αψαλος – Γραμμή. Τα πρώτα αποτελέσματα της ανάλυσης της κεραμικής της μέσης νεολιθικής περιόδου</i></p> <hr/> <p><i>Apsalos - Grammi. The first Results of the Analysis of the Pottery of the Middle Neolithic Period</i> ΝΙΚΙ ΣΑΡΙΔΑΚΙ, ΚΩΣΤΑΣ ΚΩΤΣΑΚΙΣ, ΔΟΥΣΚΑ ΟΥΡΕΜ-ΚΩΤΣΟΥ, ΑΝΑΣΤΑΣΙΑ ΧΡΥΣΟΣΤΟΜΟΥ</p>	81
<p>ΑΝΑΣΤΑΣΙΑ ΧΡΥΣΟΣΤΟΜΟΥ <i>Αρχαιολογικός χώρος Έδεσσας: οι χώροι 11^{ος}-30^{ος} αριστερά της νότιας πύλης βόρεια και νότια της Α' αριστερής παρόδου</i></p> <hr/> <p><i>Archeological Site of Edessa: Areas 11th-30th, left of the South Gate (north and south of the left side Street A')</i> ΑΝΑΣΤΑΣΙΑ ΧΡΥΣΟΣΤΟΜΟΥ</p>	87
<p>ΧΡΥΣΟΥΛΑ ΠΑΛΙΑΔΕΛΗ, ΑΘΑΝΑΣΙΑ ΚΥΡΙΑΚΟΥ, ΑΛΕΞΑΝΔΡΟΣ ΤΟΥΡΤΑΣ, ΠΑΡΑΣΚΕΥΗ ΠΑΠΑΓΕΩΡΓΙΟΥ, ΣΕΒΑΣΤΗ ΤΡΙΑΝΤΑΦΥΛΛΟΥ <i>Βεργίνα 2010: ανασκαφικές και εργαστηριακές έρευνες</i></p> <hr/> <p><i>Vergina 2010: Excavation and Laboratory Research</i> ΧΡΥΣΟΥΛΑ ΠΑΛΙΑΔΕΛΙ, ΑΘΑΝΑΣΙΑ ΚΥΡΙΑΚΟΥ, ΑΛΕΞΑΝΔΡΟΣ ΤΟΥΡΤΑΣ, ΠΑΡΑΣΚΕΥΗ ΠΑΠΑΓΕΩΡΓΙΟΥ, ΣΕΒΑΣΤΗ ΤΡΙΑΝΤΑΦΥΛΛΟΥ</p>	97
<p>ΧΡΥΣΟΥΛΑ ΠΑΛΙΑΔΕΛΗ, ΘΕΟΔΩΡΟΣ Γ. ΑΝΤΙΚΑΣ, ΛΩΡΑ Κ. ΑΝΤΙΚΑΣ, ΑΘΑΝΑΣΙΑ ΚΥΡΙΑΚΟΥ, ΑΛΕΞΑΝΔΡΟΣ ΤΟΥΡΤΑΣ <i>Βάση δεδομένων και πρόδρομες παρατηρήσεις στο σκελετικό υλικό από τον θάλαμο του τάφου II στη Μεγάλη Τούμπα των Αιγών</i></p> <hr/> <p><i>Data Base and Preliminary Observations on the skeletal Remains found in the main Chamber of Tomb II at the Great Tumulus of Aegae</i> ΧΡΥΣΟΥΛΑ ΠΑΛΙΑΔΕΛΙ, ΘΕΟΔΩΡΟΣ Γ. ΑΝΤΙΚΑΣ, ΛΩΡΑ Κ. ΑΝΤΙΚΑΣ, ΑΘΑΝΑΣΙΑ ΚΥΡΙΑΚΟΥ, ΑΛΕΞΑΝΔΡΟΣ ΤΟΥΡΤΑΣ</p>	105
<p>ΠΑΝΑΓΙΩΤΗΣ ΦΑΚΛΑΡΗΣ, ΒΑΣΙΛΙΚΗ ΣΤΑΜΑΤΟΠΟΥΛΟΥ <i>Βεργίνα. Η αποκάλυψη της οχύρωσης στον αγρό Μπέλα</i></p> <hr/> <p><i>Vergina. The Uncovering of the Fortification walls in the Field Bela</i> ΠΑΝΑΓΙΩΤΗΣ ΦΑΚΛΑΡΗΣ, ΒΑΣΙΛΙΚΗ ΣΤΑΜΑΤΟΠΟΥΛΟΥ</p>	113
<p>ΙΩΑΝΝΗΣ Α. ΠΙΚΟΥΛΑΣ <i>Διασχίζοντας τον Όλυμπο: οδικό δίκτυο και άμυνα στην Περραιβία. Η έρευνα του 2010</i></p> <hr/> <p><i>Crossing Olympus: Passages and Defence in Perrhaibia (2010)</i> ΙΩΑΝΝΗΣ Α. ΠΙΚΟΥΛΑΣ</p>	121
<p>ΜΑΤΘΑΙΟΣ ΜΠΕΣΙΟΣ, ΑΘΗΝΑ ΑΘΑΝΑΣΙΑΔΟΥ <i>Νεκροταφεία Πύδνας: ανασκαφή στο αγροτεμάχιο αριθ. 691 Μακρυγιάλου</i></p> <hr/> <p><i>Cemeteries in Pydna: The Excavation in Plot 691 in Makrygialos</i> ΜΑΤΘΑΙΟΣ ΜΠΕΣΙΟΣ, ΑΘΗΝΑ ΑΘΑΝΑΣΙΑΔΟΥ</p>	127

ΜΑΤΘΑΙΟΣ ΜΠΕΣΙΟΣ, ΚΩΝΣΤΑΝΤΙΝΟΣ ΝΟΥΛΑΣ «Χώρα Πύδνας». Ανασκαφή στον Κούκκο Πιερίας	135
<hr/>	
“Pydna’s Territory”. Excavation in Koukos of Pieria ΜΑΤΘΑΙΟΣ ΒΕΣΣΙΟΣ, ΚΩΝΣΤΑΝΤΙΝΟΣ ΝΟΥΛΑΣ	
ΣΟΦΙΑ ΚΟΥΛΙΔΟΥ «Μυκηναϊκή» παρουσία στη νότια Πιερία. Η περίπτωση της Πηγής Αρτέμιδος	143
<hr/>	
‘Mycenaean’ Presence in south Pieria. The Case of Artemis Fountain ΣΟΦΙΑ ΚΟΥΛΙΔΟΥ	
ΘΩΜΗ ΣΑΒΒΟΠΟΥΛΟΥ, ΓΙΑΝΝΗΣ ΓΙΑΝΝΑΚΗΣ Τούμπα Παιονίας Κιλκίς. Το χρονικό της πρότασης προστασίας - ανάδειξης του αρχαιολογικού χώρου	153
<hr/>	
The Mound of Paionia in Kilkis. The Chronicle of the Protection and Enhancement Proposal of the archaeological Site ΤΗΟΜΙ ΣΑΒΟΡΟΥΛΟΥ, ΥΙΑΝΝΙΣ ΥΑΝΝΑΚΙΣ	
ΔΟΜΝΑ ΙΣΑΑΚΙΔΟΥ, ΑΙΚΑΤΕΡΙΝΗ ΠΑΠΑΕΥΘΥΜΙΟΥ-ΠΑΠΑΝΘΙΜΟΥ, ΕΥΗ ΠΑΠΑΔΟΠΟΥΛΟΥ Στρωματογραφικές έρευνες στον νότιο τομέα της τούμπας του Αρχοντικού	159
<hr/>	
Stratigraphic Research on the southern Slope of Archontico Mound ΔΟΜΝΑ ΙΣΑΑΚΙΔΟΥ, ΚΑΤΕΡΙΝΑ ΠΑΡΑΕΦΘΙΜΙΟΥ-ΠΑΡΑΝΘΙΜΟΥ, ΕΒΙ ΠΑΡΑΔΟΠΟΥΛΟΥ	
ΑΝΑΣΤΑΣΙΑ ΧΡΥΣΟΣΤΟΜΟΥ, ΠΑΥΛΟΣ ΧΡΥΣΟΣΤΟΜΟΥ Αρχοντικό Πέλλας 2010: η σωστική ανασκαφή του δυτικού νεκροταφείου	169
<hr/>	
Archontiko Pellas 2010: Rescue Excavation in the west Cemetery ΑΝΑΣΤΑΣΙΑ ΧΡΥΣΟΣΤΟΜΟΥ, ΠΑΥΛΟΣ ΧΡΥΣΟΣΤΟΜΟΥ	
ΜΑΡΙΑ ΛΙΛΙΜΠΑΚΗ-ΑΚΑΜΑΤΗ Από το ανατολικό νεκροταφείο της Πέλλας	179
<hr/>	
From the east Cemetery of Pella ΜΑΡΙΑ ΛΙΛΙΜΠΑΚΗ-ΑΚΑΜΑΤΗ	
ΣΤΕΦΑΝΟΣ ΓΙΜΑΤΖΙΔΗΣ, ΓΙΑΝΝΗΣ ΚΑΡΛΙΑΜΠΑΣ, ΣΤΑΥΡΟΣ ΚΩΤΣΟΣ Δρακόντιο 2010: αρχαιολογική έρευνα σε μια τούμπα της λεκάνης του Λαγκαδά	189
<hr/>	
Drakontion 2010: Archaeological Research in a Mound in the Lagadas Basin ΣΤΕΦΑΝΟΣ ΓΙΜΑΤΖΙΔΗΣ, ΥΙΑΝΝΙΣ ΚΑΡΛΙΑΜΠΑΣ, ΣΤΑΥΡΟΣ ΚΩΤΣΟΣ	
ΑΙΚΑΤΕΡΙΝΗ ΚΟΥΣΟΥΛΑ, ΕΛΕΝΗ ΚΩΝΣΤΑΝΤΙΝΙΔΟΥ Ανασκαφή μεσοβυζαντινού νεκροταφείου στον ανώνυμο ναό στο Στάνοβο Καβαλαρίου νομού Θεσσαλονίκης	197
<hr/>	
Excavation of Middle Byzantine Cemetery in an anonymous Church in Stanovo Kavalari in Thessaloniki Prefecture ΑΙΚΑΤΕΡΙΝΗ ΚΟΥΣΟΥΛΑ, ΕΛΕΝΗ ΚΩΝΣΤΑΝΤΙΝΙΔΟΥ	

ΜΑΡΙΑ ΠΑΠΠΑ, ΚΑΤΕΡΙΝΑ ΤΖΑΝΑΒΑΡΗ	
<i>Λητή Ι: η συνέχεια της ανασκαφής στον νεολιθικό οικισμό, 2006-2010</i>	207
<i>Liti I: The Continuation of the Excavation at the Neolithic Settlement, 2006-2010</i>	
ΜΑΡΙΑ ΡΑΡΡΑ, ΚΑΤΕΡΙΝΑ ΤΖΑΝΑΒΑΡΗ	
ΛΙΛΛΙΑΝ ΑΧΕΙΛΑΡΑ	
<i>METPO Θεσσαλονίκης 2010. Το αρχαιολογικό έργο της ΙΣΤ' ΕΠΚΑ</i>	217
<i>Thessaloniki METRO 2010: The Work of the 16th Ephorate of Prehistoric and Classical Antiquities</i>	
LILLIAN ACHEILARA	
ΜΕΛΙΝΑ ΠΑΪΣΙΔΟΥ, ΣΤΕΛΛΑ ΒΑΣΙΛΕΙΑΔΟΥ, ΚΡΙΝΩ ΚΩΝΣΤΑΝΤΙΝΙΔΟΥ	
<i>METPO Θεσσαλονίκης 2010. Το έργο της 9^{ης} ΕΒΑ</i>	223
<i>Thessaloniki METRO 2010: The Work of the 9th Ephorate of Byzantine Antiquities</i>	
MELINA PAΪSIDOU, STELLA VASILEIADOU, KRINO KONSTANTINIDOU	
ΜΕΛΙΝΑ ΠΑΪΣΙΔΟΥ	
<i>METPO Θεσσαλονίκης 2010: η παλαιοχριστιανική βασιλική στον σταθμό Σιντριβανίου</i>	235
<i>Thessaloniki METRO 2010: The early Christian Basilica in Sintrivani Square</i>	
MELINA PAΪSIDOU	
ΚΩΝΣΤΑΝΤΙΝΟΣ Θ. ΡΑΠΤΗΣ, ΧΑΡΙΣΙΟΣ ΚΟΥΤΣΟΓΙΑΝΝΗΣ	
<i>Πρωτοβυζαντινή αστική έπαυλη με τρικλίνιο στην Άνω Πόλη Θεσσαλονίκης (σωστική ανασκαφή στην οδό Αριστίππου 4)</i>	247
<i>Early byzantine Villa Urbana with Triclinium in Thessaloniki (4 Aristippou str. rescue excavation)</i>	
KONSTANTINOS T. RAPTIS, HARISSIOS KOUTSOYIANNIS	
ΣΟΦΙΑ ΑΚΡΙΒΟΠΟΥΛΟΥ	
<i>Η ανασκαφή στην οδό Βασιλέως Ηρακλείου 45 στη Θεσσαλονίκη</i>	255
<i>The Excavation in 45, Vassileos Irakeliou Street in Thessaloniki</i>	
SOFIA AKRIVOPOULOU	
ΑΝΑΣΤΑΣΙΟΣ Χ. ΑΝΤΩΝΑΡΑΣ	
<i>Βασιλέως Ηρακλείου 45, Θεσσαλονίκη: το παλαιοχριστιανικό εργαστήριο υαλουργίας</i>	263
<i>45, Vassileos Irakleiou street, Thessaloniki: The Early Christian Glass Workshop</i>	
ANASTASSIOS CH. ANTONARAS	
ΑΛΕΞΑΝΔΡΟΣ ΧΑΤΖΗΩΑΝΝΙΔΗΣ, ΧΡΗΣΤΟΣ Π. ΤΣΑΜΙΣΗΣ, ΔΗΜΗΤΡΗΣ ΔΕΛΗΔΗΜΗΤΡΙΟΥ	
<i>Θεσσαλονίκη: σωστική ανασκαφή οικοπέδου στη συμβολή της πλατείας Δημοκρατίας με την οδό Μοσκόφ</i>	273
<i>Thessaloniki: Rescue Excavation at Demokratia Square and Moskof Street</i>	
ALEXANDROS CHATZIOANIDIS, CHRISTOS TSAMISIS, DIMITRIS DELIDIMITRIOU	

ΣΒΕΤΛΑΝΑ ΒΙΒΝΤΕΝΚΟ, ΧΑΡΑΛΑΜΠΟΣ ΤΣΑΓΓΑΛΙΔΗΣ, ΠΑΝΑΓΙΩΤΗΣ ΜΑΝΟΥΔΗΣ	
<i>Αξιολόγηση κονιαμάτων επέμβασης για σωστικές εργασίες συντήρησης σε αρχαιολογικούς χώρους</i>	287
<i>Evaluation of Intervention Mortars in Rescue Conservation Works in Archaeological Sites</i>	
SVETLANA VIVTENKO, CHARALAMBOS TSAGGALIDIS, PANAYIOTIS MANOUDIS	
<hr/>	
ΠΑΣΧΑΛΗΣ ΑΝΔΡΟΥΔΗΣ	
<i>Νεότερες έρευνες σε άγνωστα οθωμανικά μνημεία της Θεσσαλονίκης</i>	297
<i>Recent Research in unknown Ottoman Monuments of Thessaloniki</i>	
PASCHALIS ANDROUDIS	
<hr/>	
ΠΟΛΥΞΕΝΗ ΑΔΑΜ-ΒΕΛΕΝΗ, ΔΗΜΗΤΡΑ ΚΑΛΛΙΓΑ, ΕΣΘΗΡ ΣΟΛΟΜΩΝ	
<i>Το νέο Μουσείο της Αρχαίας Αγοράς Θεσσαλονίκης: διαδρομές στο παρελθόν της πόλης</i>	307
<i>The new Museum of the Ancient Agora of Thessaloniki: Routes in the city's past</i>	
POLYXENI ADAM-VELENI, DIMITRA KALLIGA, ESTHER SOLOMON	
<hr/>	
ΠΟΛΥΞΕΝΗ ΑΔΑΜ-ΒΕΛΕΝΗ, ΚΩΝΣΤΑΝΤΙΝΟΣ ΣΤΕΦΑΝΙΔΗΣ	
<i>«Η Μακεδονία από τις ψηφίδες στα pixels»: μία έκθεση του μέλλοντος στο παρόν</i>	321
<i>"Macedonia from fragments to pixels", an Exhibition of the Future in the Present</i>	
POLYXENI ADAM-VELENI, KONSTANTINOS STEFANIDIS	
<hr/>	
ΕΥΑΓΓΕΛΙΑ ΣΤΕΦΑΝΗ, ΑΓΓΕΛΙΚΗ ΚΟΥΚΟΥΒΟΥ, ΕΛΕΥΘΕΡΙΑ ΑΚΡΙΒΟΠΟΥΛΟΥ	
<i>«Η Μακεδονία από τις ψηφίδες στα pixels» στο Αρχαιολογικό Μουσείο Θεσσαλονίκης. Μια έκθεση χωρίς εκθέματα</i>	331
<i>"Macedonia from Fragments to Pixels", in the Archaeological Museum of Thessaloniki An Exhibition without Exhibits</i>	
EVAGGELIA STEFANI, AGGELIKI KOUKOUVOU, ELEFThERIA AKRIVOPOULOU	
<hr/>	
ΜΑΓΔΑ ΠΑΡΧΑΡΙΔΟΥ-ΑΝΑΓΝΩΣΤΟΥ	
<i>Νεότερα στοιχεία από τις καταγραφές της 9^{ης} ΕΒΑ στον νομό Θεσσαλονίκης κατά τα έτη 2009-2010</i>	337
<i>New data from the registrations of the 9th Ephorate of Byzantine Antiquities in the prefecture of Thessaloniki during the years 2009-2010</i>	
MARIA PARHARIDOU-ANAGNOSTOU	
<hr/>	
ΕΥΠΡΑΞΙΑ ΔΟΥΛΓΚΕΡΗ	
<i>Θέματα αρχαιοκαπηλίας της 9^{ης} Εφορείας Βυζαντινών Αρχαιοτήτων, κατά τα έτη 2006-2009</i>	349
<i>Issues of illegal Antiquities Trafficking of the 9th Ephorate of Byzantine Antiquities of Thessaloniki (2006-2009)</i>	
ΕΥΠΡΑΞΙΑ ΔΟΥΛΓΚΕΡΗ	

ΣΤΕΛΙΟΣ ΑΝΔΡΕΟΥ, ΚΑΛΛΙΟΠΗ ΕΥΚΛΕΙΔΟΥ, ΣΕΒΗ ΤΡΙΑΝΤΑΦΥΛΛΟΥ <i>Η πανεπιστημιακή ανασκαφή στην Τούμπα Θεσσαλονίκης</i>	359
<hr/>	
<i>The University Excavation at Toumba in Thessaloniki</i> STELIOS ANDREOU, KALLIOPH EFKLIDOU, SEVI TRIANTAFYLLOU	
ΑΝΑΣΤΑΣΙΑ ΒΑΣΙΛΕΙΑΔΟΥ, ΔΑΦΝΗ ΝΙΚΟΛΑΪΔΟΥ, ΣΤΕΛΙΟΣ ΑΝΔΡΕΟΥ, ΚΩΣΤΑΣ ΚΩΤΣΑΚΗΣ <i>Στρατηγικές διαχείρισης και κατανάλωσης των ζώων στην Τούμπα Θεσσαλονίκης κατά τη μέση και ύστερη εποχή του χαλκού</i>	365
<hr/>	
<i>A zooarchaeological Study from Toumba Thessaloniki: Consumption and Management Strategies during the Middle and Late Bronze Age</i> ANASTASIA VASILEIADOU, DAPHNE NIKOLAIDOU, STELIOS ANDREOU, KOSTAS KOTSAKIS	
ΜΑΡΙΑ ΤΣΙΜΠΙΔΟΥ-ΑΥΛΩΝΙΤΗ <i>Πυλαία 2001-2010. Ανασκαφικές ψηφίδες από μια «άγνωστη» περιοχή</i>	375
<hr/>	
<i>Municipality of Pylea 2001-2010. Excavational Fragments from an “unknown” Area</i> MARIA TSIMBIDOU-AVLONITI	
ΜΙΧΑΗΛΗΣ ΤΙΒΕΡΙΟΣ, ΕΛΕΝΗ ΜΑΝΑΚΙΔΟΥ, ΔΕΣΠΟΙΝΑ ΤΣΙΑΦΑΚΗ <i>Ανασκαφικές έρευνες στο Καραμπουρνάκι κατά το 2010: συνοψίζοντας τα πρόσφατα αρχαιολογικά δεδομένα</i>	385
<hr/>	
<i>Excavations at Karabournaki in 2010: summarizing the recent archaeological Data</i> MICHALIS TIVERIOS, ELENI MANAKIDOU, DESPINA TSIFAKI	
ΚΩΝΣΤΑΝΤΙΝΟΣ ΣΙΣΜΑΝΙΔΗΣ, ΑΝΑΣΤΑΣΙΟΣ ΚΑΚΑΜΑΝΟΥΔΗΣ <i>Καλίνδοια 2010. Η συνέχεια της έρευνας του Συγκροτήματος του Σεβαστείου και νέα ευρήματα πλαστικής</i>	389
<hr/>	
<i>Kalindoia 2010: Ongoing Research at the Sebasteion Complex and new sculptural Finds</i> KONSTANTINOS SISMANIDIS, ANASTASSIOS KAKAMANOUDIS	
ΔΗΜΗΤΡΙΟΣ ΚΑΡΟΛΙΔΗΣ, ΚΩΣΤΑΣ ΣΙΣΜΑΝΙΔΗΣ, ΣΒΕΤΛΑΝΑ ΒΙΒΤΕΝΚΟ, ΙΩΑΝΝΗΣ ΚΑΡΑΠΑΝΑΓΙΩΤΗΣ <i>Χάλκινη προτομή από τα Καλίνδοια. Προκαταρκτική διερεύνηση της μεθόδου κατασκευής και μεθοδολογία συντήρησης</i>	399
<hr/>	
<i>Bronze Bust from Kalindoia. Preliminary Investigation of the Construction Method Conservation Methodology</i> DIMITIOS KAROLIDIS, KOSTAS SISMANIDIS, SVETLANA VIVTENKO, IOANNIS KARAPANAYIOTIS	
ΜΠΕΤΤΙΝΑ ΤΣΙΓΑΡΙΔΑ, ΟΛΥΜΠΙΑ ΝΑΣΙΩΚΑ, ΚΩΝΣΤΑΝΤΙΝΟΣ ΝΑΤΣΙΚΟΠΟΥΛΟΣ <i>Νέα στοιχεία για τα εργαστήρια κεραμικής της αρχαίας Ακάνθου</i>	405
<hr/>	
<i>New Evidence for the Pottery Workshops of ancient Acanthus</i> BETTINA TSIGARIDA, OLYMPIA NASIOKA, KONSTANTINOS NATSIKOPOULOS	
ΑΙΚΑΤΕΡΙΝΗ ΤΣΑΝΑΝΑ, ΔΗΜΗΤΡΙΟΣ ΜΠΙΤΖΙΚΟΠΟΥΛΟΣ, ΠΑΡΙΣ ΕΥΓΕΝΙΚΟΣ <i>Σωστικές ανασκαφικές έρευνες στη Χαλκιδική το 2010</i>	411
<hr/>	
<i>Rescue Excavations at Chalkidiki during 2010</i> KATHERINE TSANANA, DIMITRIOS MPITZIKOPOULOS, PARIS EVGENIKOS	

ΜΙΛΤΙΑΔΗΣ ΜΥΤΕΛΕΤΣΗΣ, ΑΝΑΣΤΑΣΙΟΣ ΣΥΡΟΣ <i>Σπήλαιο «Καταρράκτες» Σιδηροκάστρου. Ανασκαφή 2008-2010</i>	421
<hr/>	
“Katarraktes” Cave at Sidirokastro. Excavation Seasons 2008 and 2010 MILTIADIS MITELETSIS, ANASTASSIOS SIROS	
ΣΤΑΥΡΟΥΛΑ ΔΑΔΑΚΗ, ΑΝΑΣΤΑΣΙΟΣ ΟΥΛΚΕΡΟΓΛΟΥ, ΙΩΑΝΝΗΣ ΤΣΑΤΣΟΣ <i>Οθωμανικό λουτρό στο κέντρο των Σερρών. Προκαταρκτική ανακοίνωση</i>	429
<hr/>	
<i>Bath of the Ottoman Period in the Center of Serres: Preliminary report</i> STAYROULA DADAKI, ANASTASSIOS OULKEROGLOU, IOANNIS TSATSOS	
ΚΩΝΣΤΑΝΤΙΝΟΣ ΠΑΠΑΘΕΟΔΩΡΟΥ, ΚΑΤΕΡΙΝΑ ΠΕΡΙΣΤΕΡΗ <i>Αναγνωριστική γεωφυσική έρευνα με γεωραντάρ στην περιοχή λόφου Καστά Αμφίπολης το 2010</i>	443
<hr/>	
<i>Geophysical Reconnaissance Survey with Ground Penetrating Radar (GPR) in the Area of Kastis Hill, Amfipolis (2010)</i> KONSTANTINOS PAPATHEODOROU, KATERINA PERISTERI	
ΚΑΤΕΡΙΝΑ ΠΕΡΙΣΤΕΡΗ <i>Σωστική ανασκαφική έρευνα στην περιοχή τύμβου Καστά Αμφίπολης (2009-2010)</i>	449
<hr/>	
<i>Rescue Excavation in the archaic Nekropolis in the Area of Kastis in Amfipolis (2009-2010)</i> KATERINA PERISTERI	
ΡΑΣΚΑΛ ΔΑΡΚΟΥΕ, ΧΑΪΔΩ ΚΟΥΚΟΥΛΗ-ΧΡΥΣΑΝΘΑΚΗ, ΔΗΜΗΤΡΑ ΜΑΛΑΜΙΔΟΥ, ΖΩΗ ΤΣΙΡΤΣΩΝΗ, ΣΟΥΛΤΑΝΑ-ΜΑΡΙΑ ΒΑΛΑΜΩΤΗ <i>Προϊστορικός οικισμός Φιλίππων-Ντικιλί Τας: η ανασκαφή του 2010</i>	453
<hr/>	
<i>Prehistoric Settlement in Filippi-Dikili Tas: The Excavation of 2010</i> PASCAL DARQUE, CHAIDO KOUKOULI-CHRYSSANTHAKI, DIMITRA MALAMIDOU, ZOI TSIRTSONI, SOULTANA-MARIA VALAMOTI	
†ΓΕΩΡΓΙΟΣ Γ. ΓΟΥΝΑΡΗΣ <i>Πανεπιστημιακή ανασκαφή Φιλίππων 2008-2010</i>	463
<hr/>	
<i>University Excavation in Philippi 2008-2010</i> †GEORGE GOUNARIS	
ΓΕΩΡΓΙΟΣ ΒΕΛΕΝΗΣ, ΔΗΜΗΤΡΙΟΣ ΑΣΗΜΑΚΟΠΟΥΛΟΣ <i>Ο διπλός στυλοβάτης στη Βασιλική Α' των Φιλίππων. Μια κατ' οικονομία πρακτική των παλαιοχριστιανικών χρόνων</i>	471
<hr/>	
<i>The Double Stylobate in the Basilica A of Philippi. An Effective Practice of the Early Christian Period</i> GEORGIOS VELENIS, DEMETRIOS ASIMAKOPOULOS	

ΣΤΑΥΡΟΣ ΖΑΧΑΡΙΑΔΗΣ	
<i>Η κεραμική ενός αποθέτη της πανεπιστημιακής ανασκαφής Φιλίππων</i>	481
<i>The pottery of a Pit of the University Excavation at Philippi</i>	
STAVROS ZACHARIADIS	
DOMINIQUE MULLIEZ	
<i>Ένας αιώνας ανασκαφών της Γαλλικής Σχολής Αθηνών στη Θάσο</i>	493
<i>A Century of Excavations of the French School of Athens in Thassos</i>	
DOMINIQUE MULLIEZ	
JULIEN FOURNIER, PATRICE HAMON, NATACHA TRIPPÉ	
<i>Εκατό χρόνια επιγραφικών ερευνών στη Θάσο (1911-2011)</i>	501
<i>One hundred Years of epigraphic Research in Thassos (1911-2011)</i>	
JULIEN FOURNIER, PATRICE HAMON, NATACHA TRIPPÉ	
ARTHUR MULLER	
<i>Ορυκτά, μάρμαρο και κρασί: οι πηγές της ευημερίας της Θάσου</i>	507
<i>Minerals, Marble and Wine: The Sources of the Prosperity of Thassos</i>	
ARTHUR MULLER	
OLIVIER PICARD	
<i>Η δημοσίευση των νομισμάτων από τις ανασκαφές της ΓΑΣ στη Θάσο, μια προσέγγιση (μεταξύ) αρχαιολογίας και οικονομικής πολιτικής</i>	515
<i>The Publication of Coins from the Excavations of the French School at Athens in Thassos, an Approach (between) Archeology and Economic Policy</i>	
OLIVIER PICARD	
JEAN-YVES MARC	
<i>Η έρευνα στο μνημειακό κέντρο της Θάσου: Οι νότιες παρυφές της αγοράς</i>	521
<i>Research in the monumental Center of Thassos: The southern Outskirts of the Agora</i>	
JEAN YVES-MARC	
JEAN-JACQUES MAFFRE	
<i>Offrandes et dédicants dans les sanctuaires thasiens</i>	527
<i>Αναθήματα και αναθέτες στα θασιακά ιερά</i>	
<i>Votives and Dedicators in Thassian Sanctuaries</i>	
JEAN-JAQUES MAFFRE	
ΚΩΝΣΤΑΝΤΙΝΟΣ ΒΛΑΣΤΑΡΗΣ, TONY KOZELJ, MANUELA WURCH-KOZELJ	
<i>Des pieds et des croix à Tsigri (Thasos) une aire sacrée?</i>	539
<i>Πόδια και σταυροί στη θέση Τσιγκρή (Θάσος): ένας ιερός χώρος;</i>	
<i>Feet and Crosses in Tsigri (Thassos): A sacred area?</i>	
KONSTANTINOS VLASTARIS, TONY KOZELJ, MANUELA WURCH-KOZELJ	

FRANCINE BLONDÉ, ΣΤΑΥΡΟΥΛΑ ΔΑΔΑΚΗ, TONY KOZELJ, ΖΗΣΗΣ ΜΠΟΝΙΑΣ, ARTHUR MULLER, DOMINIQUE MULLIEZ, ΠΛΑΤΩΝ ΠΕΤΡΙΔΗΣ, ΓΕΩΡΓΙΟΣ ΣΑΝΙΔΑΣ <i>Η πρωτοβυζαντινή οικία DOMUS 5 στη Θάσο</i>	549
<i>The early Byzantine House DOMUS 5 in Thassos</i> FRANCINE BLONDE, STAVROULA DADAKI, TONY KOJELI, ZISIS BONIAS, ARTHUR MULLER, DOMINIQUE MULLIEZ, PLATON PETRIDIS, GEORGE SANIDAS	
ΔΗΜΗΤΡΑ ΜΑΛΑΜΙΔΟΥ, ΖΗΣΗΣ ΜΠΟΝΙΑΣ <i>Η νέα μόνιμη έκθεση του Αρχαιολογικού Μουσείου Θάσου</i>	557
<i>The New Permanent Exhibition of the Archaeological Museum of Thasos</i> DIMITRA MALAMIDOU, ZISIS BONIAS	
ΡΕΤΥΑ ΙΛΙΕΒΑ, ΔΕΣΠΟΙΝΑ ΤΣΙΑΦΑΚΗ, ΝΕΣΤΩΡ ΤΣΙΡΛΙΓΚΑΝΗΣ, ΑΝΑΣΤΑΣΙΟΣ ΣΑΚΑΛΗΣ, ΝΙΚΟΛΑΟΣ ΚΑΖΑΚΗΣ <i>G 2-3 Ware από τον βορειοελλαδικό χώρο: η αρχαιομετρική έρευνα 2008-2011</i>	565
<i>G 2-3 Ware from the North Aegean Basin: The Archaeometric Research 2008-2011</i> ΡΕΤΥΑ ΙΛΙΕΒΑ, ΔΕΣΠΟΙΝΑ ΤΣΙΑΦΑΚΗ, ΝΕΣΤΩΡ ΤΣΙΡΛΙΓΑΝΗΣ, ΑΝΑΣΤΑΣΙΟΣ ΣΑΚΑΛΗΣ, ΝΙΚΟΛΑΟΣ ΚΑΖΑΚΗΣ	
ANNA ΠΑΝΤΗ <i>Η ανασκαφή του σπηλαιίου Μαρώνειας κατά τα έτη 2008-2010</i>	575
<i>The Excavation of the Maroneia Cave during 2008-2010</i> ANNA PANTI	
ΓΡΗΓΟΡΗΣ Ν. ΤΣΟΚΑΣ, ΠΑΝΑΓΙΩΤΗΣ ΤΣΟΥΡΛΟΣ, ΑΛΕΞΑΝΔΡΟΣ ΣΤΑΜΠΟΛΙΔΗΣ, ΓΕΩΡΓΙΟΣ ΒΑΡΓΕΜΕΖΗΣ, ΜΑΤΘΑΙΟΣ ΚΟΥΤΣΟΥΜΑΝΗΣ, ΜΙΧΑΗΛ ΒΑΒΕΛΙΔΗΣ <i>Γεωφυσική έρευνα σε δύο ταφικούς τύμβους στον νομό Έβρου</i>	583
<i>Geophysical Survey in two burial Mounds in Evros</i> GRIGORIS TSOKAS, PANAYIOTIS TSOURLOS, ALEXANDROS STAMPOLIDIS, GEORGE VARGEMEZIS, MATHAIOS KOUTSOUMANIS, MICHAEL VAVELIDIS	
ΔΕΣΠΟΙΝΑ ΜΑΚΡΟΠΟΥΛΟΥ <i>Το έργο της 15^{ης} Εφορείας Βυζαντινών Αρχαιοτήτων Θράκης κατά τα έτη 2008 έως 2010</i>	591
<i>The work of the 15th Ephorate of Byzantine Antiquities in Thrace during 2008 - 2010</i> DESPINA MAKROPOULOU	



Χάρτης των περιοχών της Μακεδονίας και της Θράκης που αναφέρονται στο ΑΕΜΘ 24, 2010.

Δύο θέσεις της αρχαιότερης και μέσης νεολιθικής στην Ποντοκώμη και Μαυροπηγή Εορδαίας

Γεωργία Καραμήτρου-Μεντεσίδη, Χαρίκλεια Λόκανα,
Κατερίνα Αναγνωστοπούλου

Η επιλογή μας, από το μεγάλο ανασκαφικό έργο της Λ' ΕΠΚΑ στους νομούς Κοζάνης και Γρεβενών, να παρουσιάσουμε κάπως αναλυτικότερα τις δύο παρακάτω θέσεις εντάσσεται στο πλαίσιο προγράμματος που θέσαμε το 2005 (έκτοτε δυστυχώς συνεχίζεται με αργούς ρυθμούς) και αφορά στην έρευνα και μελέτη των εγκαταστάσεων της 7^{ης} και του α' μισού της 6^{ης} χιλιετίας π.Χ. με σκοπό την αναλυτική καταγραφή των πολιτιστικών στοιχείων¹. Είναι η εποχή των πρώιμων εγκαταστάσεων των συλλεκτών που έχουν μετατραπεί ήδη σε γεωργούς στον χώρο της δυτικής Μακεδονίας, που γεωγραφικά αποτελεί σταυροδρόμι μετακινήσεων, επαφών και επικοινωνίας μεταξύ βορρά-νότου και ανατολής-δύσης. Τα συμπεράσματα που μπορούν να προκύψουν από μια τέτοια έρευνα έχουν σχέση με την κατανόηση της εξελικτικής πορείας των πρώιμων γεωργοκτηνοτρόφων στο ίδιο οικολογικό περιβάλλον, τους παραλληλισμούς, ομοιότητες και διαφορές μεταξύ τους, καθώς και συσχετίσεις, συγκρίσεις με άλλους πολιτιστικούς κύκλους.

Ποντοκώμη, θέση Σουλουκιά

Για τους αρχαιολογικούς χώρους της Ποντοκώμης, που πλήττονται από το Λιγνιτωρυχείο Νοτιοδυτικού Πεδίου έχουμε ενημερώσει και συνεργαστεί με τη ΔΕΗ Α.Ε. ήδη από το 2006-2007. Μετά από επιφανειακή έρευνα

1. Η ανασκαφή που έδωσε το έναυσμα της κατάρτισης αυτού του προγράμματος ήταν στη θέση Φυλλοτσαίρι Μαυροπηγής, βλ. σχετικά Γ. Καραμήτρου-Μεντεσίδη, ΑΕΜΘ 19, 2005, 534-535, η ίδια ΑΕΜΘ 19, 2005, 549, για την εγκατάσταση στη θέση Ματσούκα Ράχη της Κνίδης Γρεβενών με ένταξη επίσης στην αρχαιότερη και μέση νεολιθική εποχή, βλ. η ίδια, ΑΕΜΘ 19, 2005, 548-549.

2. Για την Ποντοκώμη και τις αρχαιότερες από την ανασκαφική έρευνα, ιδιαίτερα στις θέσεις Βρύση και Αυλαγάδες από το 1999 ως το 2001 λόγω της κατασκευής του οδικού άξονα Κοζάνης-Πτολεμαΐδας, καθώς και για τις παραδόσεις-περισυλλογές, βλ. Γ. Καραμήτρου-Μεντεσίδη, ΑΔ

σε έκταση 5.202 στρεμμάτων διαπιστώσαμε ότι θίγονται έξι αρχαιολογικοί χώροι, στους οποίους τα επιφανειακά ευρήματα καλύπτουν συνολική έκταση 197.718 τ.μ. (Χάρτης 1).

Πρόκειται για τις παρακάτω θέσεις.

1. ΚΥΔΕΠ. Απόσπασμα χάρτη της ΓΥΣ αρ. 1, με ενδεικτικές συντεταγμένες (σύστημα ΗΑΤΤ) στο αγροτεμάχιο αρ. κτηματολογίου 2367: X=-16562, Ψ=17363.

Η επιφανειακή έρευνα συνίσταται σε χειροποίητη κεραμική (νεολιθική και εποχής χαλκού) και τροχήλατη ελληνιστικών χρόνων στα παραπάνω αγροτεμάχια, καθώς και στα αρ. 2361, 2366, 2368, 2369 συνολικής έκτασης 9.400 τ.μ.

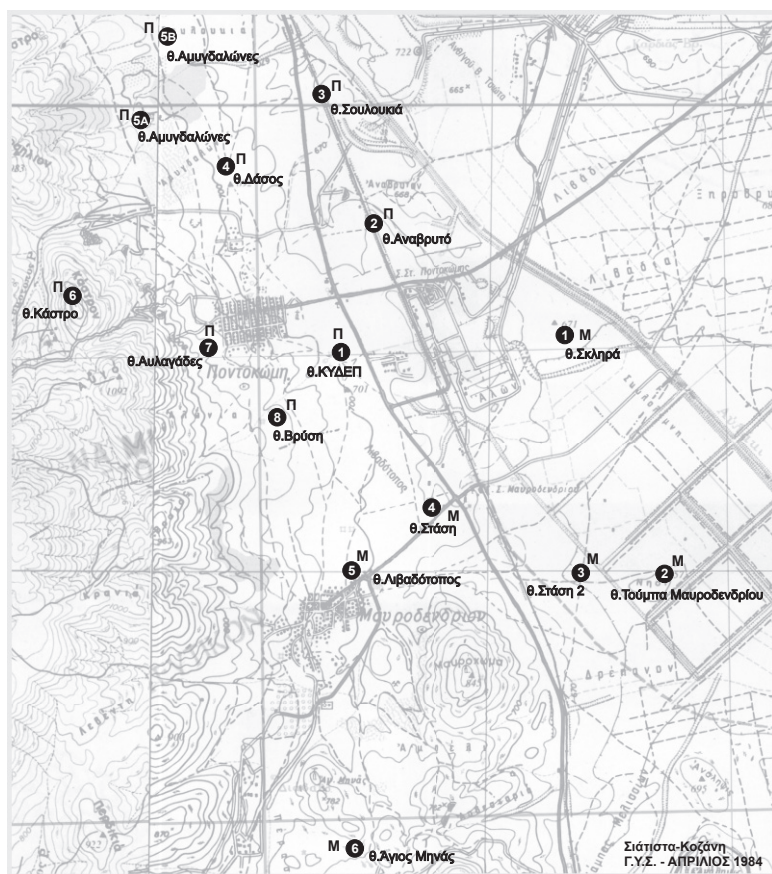
2. Αναβρυτό. Απόσπασμα χάρτη της ΓΥΣ αρ. 2, με ενδεικτικές συντεταγμένες (σύστημα ΗΑΤΤ) στο αγροτεμάχιο αρ. κτηματολογίου 1658: X=-15988, Ψ=18510, αρ. 1569: X=-16360, Ψ=18887 και στο 1643: X=-16271, Ψ=18819.

Από την επιφανειακή έρευνα διαπιστώσαμε ότι στα παραπάνω αγροτεμάχια, καθώς και στα αρ. κτηματολογίου 1568, 1569, 1570, 1571, 1572, 1573, συνολικής έκτασης 53.312 τ.μ., τα ευρήματα ήταν χειροποίητη κεραμική, ενδεικτική κατοίκησης στη νεολιθική και εποχή χαλκού.

3. Σουλουκιά. Απόσπασμα χάρτη της ΓΥΣ αρ. 3, με ενδεικτικές συντεταγμένες (σύστημα ΗΑΤΤ) στο αγροτεμάχιο αρ. κτηματολογίου 962: X=-16808, Ψ=20112.

Σε μεγάλη έκταση, στην οποία συμπεριλαμβάνονται και τα αγροτεμάχια με αρ. 943, 963, 714 έως και 716, συνολικής έκτασης 66.125 τ.μ. τα ευρήματα από την επιφανειακή έρευνα ήταν χειροποίητη κεραμική με ένταξη στη νεολιθική εποχή και μάλιστα από την αρχαιότερη

37, 1982, Χρον. Β'2, 298, η ίδια, ΑΔ 38, 1983, Χρον. Β'2, 308, 310, η ίδια, ΑΔ 39, 1984, Χρον. Β'2, 257, 266, η ίδια, ΑΔ 47, 1992, Χρον. Β'2, 458, η ίδια, ΑΕΜΘ 13, 1999, 347-353, η ίδια, ΑΕΜΘ 14, 2000, 615-630, η ίδια, ΑΔ 56, 2001, Χρον. Β'2 και ΑΔ 60, 2005, Χρον. Β'2 (τυπώνονται), Χ. Ζιώτα, Γ. Καραμήτρου-Μεντεσίδη, ΑΕΜΘ 2, 1988, 28-29.



ΠΟΝΤΟΚΩΜΗ

1. ΚΥΔΕΠ	X=-16562	Ψ=17363
2. Αναβρυτό	X=-16271	Ψ=18819
3. Σουλουκιά	X=-16808	Ψ=20112
4. Δάσος	X=-17816	Ψ=19275
5Α. Αμυδαλώνες Α	X= 23617	Ψ=19832
5Β. Αμυδαλώνες Β	X=-18516	Ψ=20780
6. Κάστρο	X= 22946	Ψ=17967
7. Αυλαγιάδες	X=-18032	Ψ=17359
8. Βρύση	X=-17219	Ψ=16672

ΜΑΥΡΟΔΕΝΔΡΙ

1. Σκλήρα	X=-14197	Ψ=17580
2. Τούμπα Μαυροδενηρίου	X=-13100	Ψ=14950
3. Στάση 2	X=-13944	Ψ=15025
4. Στάση	X=-15495	Ψ=15714
5. Λιβαδότοπος	X=-16434	Ψ=15021
6. Άγιος Μηνάς	X=-16508	Ψ=12949

Χάρτης Ι. Ποντοκώμη, οι αρχαιολογικοί χώροι.

και μέση, λίθινα εργαλεία, αλλά και τροχήλατη ελληνιστικών χρόνων (ιδιαίτερα στο αγροτεμάχιο αρ. 714).

4. Δάσος. Απόσπασμα χάρτη της ΓΥΣ αρ. 4, με ενδεικτικές συντεταγμένες (σύστημα HATT) στο αγροτεμάχιο αρ. κτηματολογίου 514: X=-17816, Ψ=19275.

Από την επιφανειακή έρευνα διαπιστώσαμε ότι στα παραπάνω αγροτεμάχια, καθώς και στα αρ. 502, 504, 505, συνολικής έκτασης 25.437 τ.μ., τα ευρήματα ήταν χειροποίητη κεραμική προϊστορικών χρόνων (νεολιθική και εποχή χαλκού) και τροχήλατη κεραμική ελληνιστικών χρόνων.

5. Αμυδαλώνες Α (χώρος οικισμού ελληνιστικών χρόνων). Απόσπασμα χάρτη της ΓΥΣ αρ. 5Α, με ενδεικτικές συντεταγμένες (σύστημα HATT) στο αγροτεμάχιο αρ. κτηματολογίου 351: X=23617, Ψ=19832.

Επιφανειακή έρευνα διενεργήσαμε στο παραπάνω αγροτεμάχιο, καθώς και στα αρ. 327-330, 349, 350, 352, 358, 361, 371-372, 386-390, συνολικής έκτασης 42.319, και διαπιστώσαμε ότι πρόκειται για ενιαίο χώρο με οικιστικά κατάλοιπα ελληνιστικής εποχής, ενώ στα αρ. 327-330 και 361 εντοπίστηκε και χειροποίητη κεραμική ύστερης εποχής χαλκού.

6. Αμυδαλώνες Β (χώρος νεκροταφείου). Απόσπασμα χάρτη της ΓΥΣ αρ. 5Β, με συντεταγμένες (σύστημα

μα HATT) στο αγροτεμάχιο αρ. κτηματολογίου 100: X=-18516, Ψ=20780.

Στο παραπάνω αγροτεμάχιο, έκτασης 1.125 τ.μ. έχουμε την άποψη ότι κατέχει τη θέση του οικισμού της ελληνιστικής εποχής. Διακρίνονται πλάκες που ανήκουν σε κιβωτιόσχημους τάφους, ενώ οι διαφοροποιήσεις στο χώμα παραπέμπουν και σε λακκοειδείς.

Στη θέση **Σουλουκιά** Ποντοκώμης και σε χώρο ανατολικά του αγροτεμαχίου 943, προέκυψε σωστική ανασκαφή, όπου κατά τη διάρκεια εργασιών για την κατασκευή ταινιοδρόμου από τη ΔΕΗ ΑΕ, εντοπίστηκαν διαφοροποιήσεις σκούρου καστανού χρώματος και κεραμική³ (Εικ. 1). Η σωστική ανασκαφή είχε διάρκεια ενάμισι μήνα και επικεντρώθηκε σε χώρο ανατολικά της σιδηροδρομικής γραμμής, η οποία κατά την κατασκευή της, εδώ και δεκαετίες, έχει καταστρέψει το δυτι-

3. Δυστυχώς από αμέλεια των ιθυνόντων της ΔΕΗ Α.Ε. είχαν αρχίσει τις εργασίες αιφνίδια και χωρίς προειδοποίηση, αλλά ευτυχώς είχαν αφαιρέσει μόνο λίγο επιφανειακό χώμα. Επικεφαλής της ανασκαφής ήταν η αρχαιολόγος Κ. Αγανωστοπούλου και συμμετείχαν οι αρχαιολόγοι Ι. Θέος, Μ. Κωτσόπουλος, Δ. Παπουτσής, Θ. Σημαιοφορίδου και Ε. Σιακάτη. Τα σχέδια της ανασκαφής έγιναν από τις σχεδιάστριες Ζ. Βουζιανιά και Κ. Δάλλη.



Εικ. 1.
Ποντοκώμη, θέση Σουλουκιά.
Άποψη της ανασκαφής
από τα βορειοδυτικά.



Εικ. 2. Ποντοκώμη, θέση
Σουλουκιά. Τάφος, άποψη
από τα νοτιοανατολικά.

κό τμήμα του αρχαιολογικού χώρου. Πρόκειται για ένα χαμηλό γήλοφο με κλίση από τα δυτικά προς τα ανατολικά, όπου δεν βρέθηκε ενιαίο αρχαιολογικό στρώμα. Ερευνήθηκε έκταση 2.150 τ.μ. με τα αρχαιολογικά ευρήματα να περιορίζονται στο βορειοδυτικό και στο νότιο τμήμα του ανασκαφικού χώρου, όπου σποραδικά διακρίνονταν διαφοροποιήσεις στο χώμα και σε κάποιες περιπτώσεις συνοδεύονταν από συγκεντρώσεις κεραμικής, διαλυμένες μάζες, μικρούς αργούς λίθους και ίχνη καύσης, καλύπτοντας έκταση 600 τ.μ. Οι διαφοροποιήσεις αυτές κατά την έρευνά τους αποκάλυψαν την ύπαρξη λάκκων, καθώς και μίας τάφρου (Σχ. 1).

Τάφος

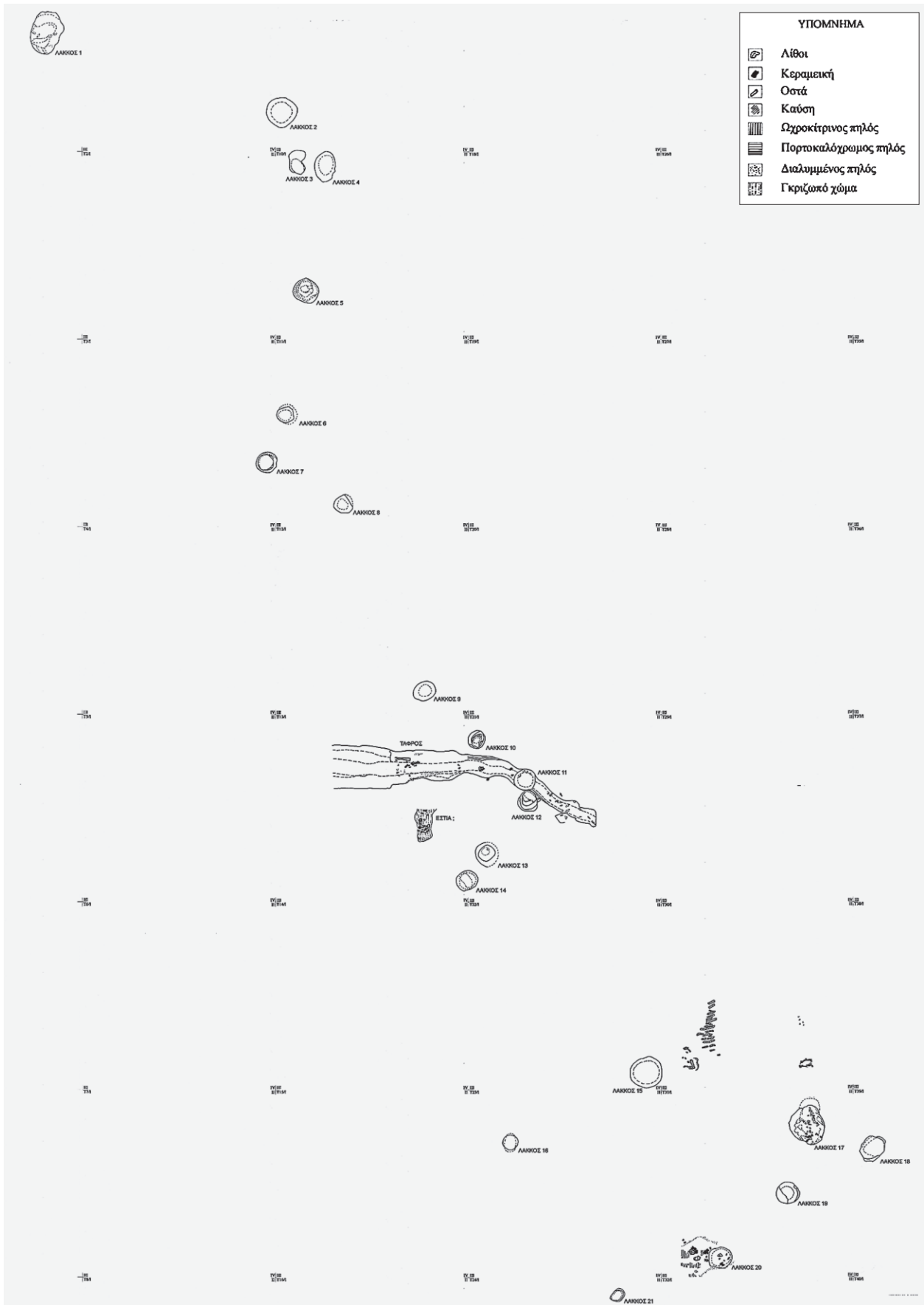
Η τάφος, με μορφή επιμήκους ορύγματος και με κατεύθυνση από δυτικά προς τα ανατολικά-νοτιοανατολικά, καμπυλώνει στο άκρο της. Το μέγιστο σωζόμενο μήκος της είναι 14,60 με μέγιστο σωζόμενο πλάτος

2,40 στα δυτικά και 0,70 μ. στα νοτιοανατολικά⁴. Τα τοιχώματά της είναι επικλινή και συγκλίνουν προς τον πυθμένα σε πλάτος 0,40 μ. Το βάθος της κυμαίνεται από 1,40 στα δυτικά έως 0,30 μ. στα νοτιοανατολικά⁵. Το γέμισμα της τάφρου ήταν ενιαίο και είναι σκαμμένη μέχρι το φυσικό (Εικ. 2).

Κατά την αφαίρεση της εσωτερικής επίχωσης στο ανατολικό-νοτιοανατολικό τμήμα της τάφρου εντοπίστηκε ο πυθμένας του κυκλικού λάκκου 11, μέσα στα όρια της πορείας της τάφρου. Αμέσως νότια και δίπλα

4. Η τάφος συνεχίζει δυτικότερα, εκεί όπου διέρχεται η σιδηροδρομική γραμμή, γεγονός που ενισχύει την άποψή μας ότι ο οικισμός επεκτεινόταν προς τα δυτικά και έχει «κοπέει» από την κατασκευή της γραμμής του ΟΣΕ.

5. Για τις τάφρους, τη χρήση τους και την ερμηνεία τους τόσο στον ελλαδικό όσο και στον ευρωπαϊκό χώρο, βλ. Α. Χονδρογιάννη-Μετόκη, Μη οικιστικές χρήσεις χώρου στους νεολιθικούς οικισμούς. Το παράδειγμα της τούμπας Κρεμαστής Κοιλιάδας (αδημ. διδ. διατριβή, 2009) 511-538.



Σχ. Ι. Η ανασκαφή στη θέση Σουλουκιά Ποντοκώμης.



Εικ. 3. Ποντοκόμη, θέση Σουλουκιά. Λάκκοι II, 12 και το νοτιοανατολικό πέρας της τάφρου.

μήκος 0,80 μ. και πλάτος 0,15 μ. (εσωτ.) - 0,30 μ. (εξωτ.). Από την κατασκευή αυτή σώζεται το νότιο τμήμα της, ενώ δεν βρέθηκε το βόρειο όριό της.

Λάκκοι

Στον χώρο της ανασκαφής εντοπίστηκαν 21 λάκκοι (Εικ. 4). Από τη διάταξή τους στο χώρο φαίνεται να σχηματίζονται τρεις συστάδες. Μία στα βορειοδυτικά που περιλαμβάνει οχτώ λάκκους (1-8). Μία δεύτερη συστάδα με έξι λάκκους στην περιοχή γύρω από την τάφρο (9-14). Μία ακόμη συστάδα εντοπίζεται στο νοτιοανατολικό τμήμα με επτά λάκκους (15-21)⁶ (βλ. Σχ. 1).

Το μέγεθος των λάκκων ποικίλει⁷. Με βάση την κάτοψή τους δώδεκα είναι κυκλικοί με ελάχιστη διάμετρο



Εικ. 4. Ποντοκόμη, θέση Σουλουκιά. Λάκκοι.

αυτού εντοπίστηκε ο λάκκος 12, ο οποίος και εφάπτεται του νότιου τοιχώματος της τάφρου (Εικ. 3).

Από το εσωτερικό της τάφρου, που περιείχε υπολείμματα καύσης και μάζες πηλού, περισυλλέξαμε μεγάλη ποσότητα κεραμικής, μονόχρωμη και διακοσμημένη, οστέινα, πελεκητά και τριπτά εργαλεία, ειδώλια, οστά ζώων, μικρή ποσότητα οικοδομικού υλικού, καθώς και λίγα αποστρογγυλεμένα όστρακα σε δεύτερη χρήση ως σφονδύλια.

Νοτιότερα της τάφρου και σε απόσταση περίπου 2 μ. εντοπίστηκε μία κατασκευή από πηλό, αποσπασματικά σωζόμενη, με ίχνη καύσης, προφανώς χώρος εστίας, έχοντας γύρω της ένα γκριζωπό χώμα, περιορισμένης έκτασης. Η κατασκευή έχει μέγιστο σωζόμενο

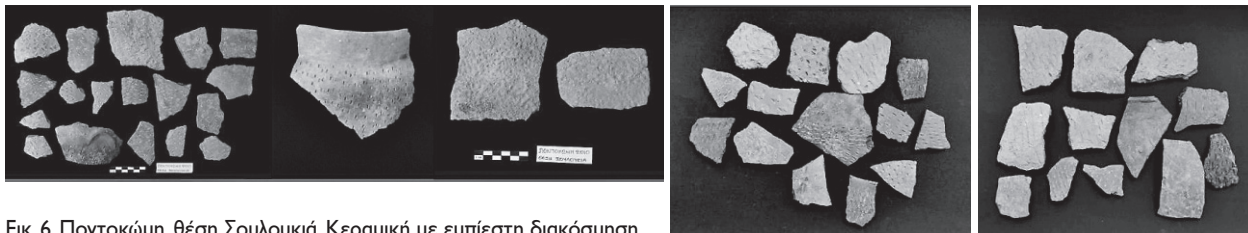
0,75 και μέγιστη 1,55 μ., πέντε είναι ακανόνιστοι κυκλικοί με ελάχιστες διαστάσεις 0,80 × 0,50 και μέγιστες 1,25 × 1,10 μ. και τέσσερις είναι ελλειψοειδείς. Το βάθος των λάκκων ποικίλει από 0,60 έως 2,18 μ. Σε όλους τους λάκκους ως δάπεδο χρησιμοποιείται το φυσικό στρώμα. Τα τοιχώματα των περισσότερων λάκκων είναι ομαλά και ελαφρώς συγκλίνοντα, εκτός από τέσσερις (5, 10, 12

6. Για τη διάταξη των λάκκων σε συστάδες η μέχρι τώρα περιορισμένη μελέτη του εσωτερικού τους δεν οδήγησε σε κάποια σχέση μεταξύ τους, υποδηλώνοντας πιθανόν ανεξάρτητη χρήση, με περισσότερο πιθανή αυτή της απόρριψης απορριμμάτων για την πλειοψηφία των λάκκων.

7. Για τα χαρακτηριστικά γνωρίσματα των λάκκων αλλά και για τις διάφορες χρήσεις αυτών, βλ. Α. Χονδρογιάννη-Μετόκη, ό.π. (σημ. 5), 476-483 και 497-510.



Εικ. 5. Ποντοκόμη, θέση Σουλουκιά. Γραπτή κεραμική.



Εικ. 6. Ποντοκόμη, θέση Σουλουκιά. Κεραμική με εμπιεστή διακόσμηση.

και 17), που είναι διαβρωμένα. Οι πυθμένες των λάκκων στην πλειοψηφία τους είναι επίπεδοι, εκτός από τέσσερις (5, 12, 13 και 18) που εμφανίζουν μικρές εσωτερικές βαθύνσεις και τον λάκκο 19 που έχει δύο επίπεδα⁸.

Στο εσωτερικό των περισσότερων εντοπίστηκαν όστρακα κεραμικής, λίγα εργαλεία, κυρίως πελεκητά, ζωαρχαιολογικό υλικό, τμήματα πηλού, μικροί λίθοι αλλά και ειδώλια.

Κεραμική

Η κεραμική, παρά τη διάλυση των ανθρωπογενών επιχώσεων, είναι πολλή σε ποσότητα και ποικιλία κατηγοριών. Μονόχρωμη με χοντρά και μεσαία τοιχώματα αλλά και λεπτή με καστανή, μαύρη και ερυθρή στιλβωμένη επιφάνεια, με την τελευταία να επικρατεί έχοντας συχνά έντονη στίλβωση, ενώ αρκετά όστρακα φέρουν λειάνση.

Όσον αφορά στους τύπους διακόσμησης⁹ διακρίνεται η γραπτή με ερυθρό σε υπόλευκο ή πορτοκαλόχρωμο έδαφος (red on white), καθώς και λευκό σε ερυθρό. Ένα όστρακο φέρει καστανές κυκλικές ταινίες, λεπτού μεγέθους πάνω σε χωροκίτρινη επιφάνεια (brown on buff). Τα όστρακα κοσμούνται με τριγωνικά μοτίβα, καθώς και με ευθείες και καμπύλες γραμμές και ταινίες (Εικ. 5). Σε μεγάλη ποσότητα περισυλλέξαμε εμπιεστή κεραμική με διακόσμηση τσιμπιτή-barbotine και ονυχωτή (nail pattern) σε μεγάλη ποικιλία σχεδίων και δι-

άταξης, καθώς και εγχάρακτη. Η εμπιεστή διακόσμηση καταλαμβάνει το μεγαλύτερο μέρος της διακοσμημένης κεραμικής στη Σουλουκιά (Εικ. 6). Έχουν παρατηρηθεί και ελάχιστα μελανοστεφή όστρακα (black topped), όπου το εσωτερικό των αγγείων είναι μαύρο, όπως και το εξωτερικό μέρος του χείλους, ενώ το υπόλοιπο τμήμα του αγγείου αφήνεται στο χρώμα του πηλού¹⁰. Παράλληλα, πρέπει να αναφερθεί και η παρουσία πλαστικής διακόσμησης, σε μικρό ποσοστό.

Στο σχηματολόγιο ανήκουν ανοιχτά και κλειστά αγγεία, φιάλες και σφαιρικά ή ημισφαιρικά αγγεία. Τα χείλη στα ανοιχτά αγγεία είναι κάθετα, ελαφρώς εξωστρεφή ή εσωστρεφή. Αντίθετα, στα κλειστά το χείλος είναι απλό ή τονισμένο προς τα έξω. Οι βάσεις είναι ελλειψοειδείς, χαμηλές δακτυλιόσχημες και κάποιες δισκόσχημες, ενώ σε μικρότερο ποσοστό απαντώνται και επίπεδες. Λαβές έχουν βρεθεί ελάχιστα, κυρίως κάθετες ταινιωτές, ενώ επικρατούν οι διάτρητες αποφύσεις, οριζόντιες ή κάθετες, σε ποικιλία μεγεθών (Εικ. 7).

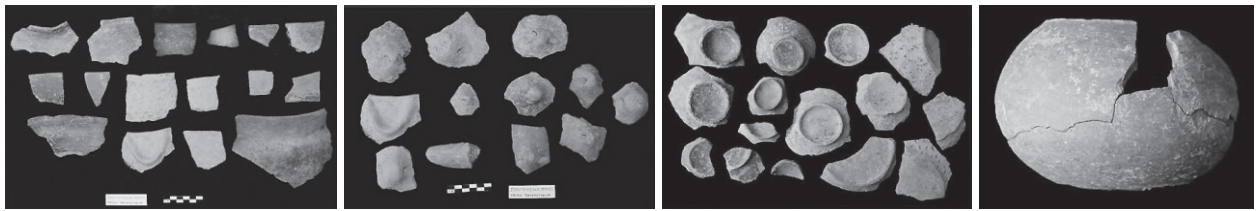
Κινητά ευρήματα

Στα μικροαντικείμενα –περίπου 190– συγκαταλέγονται είκοσι δύο πήλινα ειδώλια, στην πλειοψηφία τους ανθρωπόμορφα, λίγα πτηνόμορφα, καθώς και ένα ζωόμορφο (Εικ. 8). Οι τύποι των ειδωλίων είναι χαρακτηριστικοί για την εποχή. Τα κεφάλια αποδίδονται σηματοποιημένα, ενώ ο κορμός και τα άκρα, αν και είναι

8. Για ανάλογες περιπτώσεις έχει προταθεί η σκέψη η εσωτερική βάθυνση να λειτουργούσε ως πιθανή πασσαλότρυπα, βλ. Α. Χονδρογιάννη-Μετόκη, ό.π. (σημ. 5), 178.

9. Η μελέτη της κεραμικής είναι μία από τις προτεραιότητες που έχουμε θέσει, λόγω της ποικιλίας που παρουσιάζει. Στην παρούσα φάση οι παρατηρήσεις μας περιορίζονται σε ένα ενδεικτικό δείγμα της.

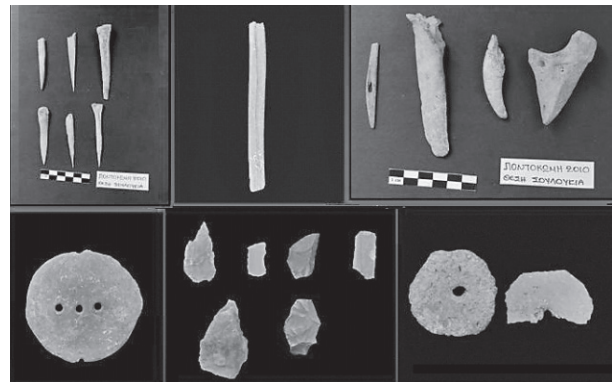
10. Η κεραμική παρουσιάζει πολλές ομοιότητες με αυτή που βρέθηκε στη θέση Φυλλοτσαίρι Μαυροπηγής στη θέση Βρύση Ποντοκόμης, βλ. Γ. Καραμήτρου-Μεντεσίδη, ΑΕΜΘ 19, 2005, 531-532, η ίδια, ΑΕΜΘ 14, 2000, 628 αντίστοιχα, στη θέση Παλιάμπελα Ροδίτη, βλ. Α. Χονδρογιάννη-Μετόκη, ΑΕΜΘ 16, 2002, 557-570, αλλά και στις θέσεις Κρεμαστός και Ματσούκα Ράχη Κνίδης Γρεβενών, βλ. Γ. Τουφεξής, ΑΕΜΘ 8, 1998, 17-26 και Γ. Καραμήτρου-Μεντεσίδη, ΑΕΜΘ 19, 2005, 546-547, αντίστοιχα.



Εικ. 7. Ποντοκώμη, θέση Σουλουκιά, κεραμική.



Εικ. 8. Ποντοκώμη, θέση Σουλουκιά, ειδώλια.



Εικ. 9. Ποντοκώμη, θέση Σουλουκιά. Οστέινα και πελεκητά εργαλεία, πήλινα αντικείμενα.

ελάχιστα τα αντιπροσωπευτικά δείγματα, αποδίδονται με φυσιοκρατικό τρόπο. Τα μάτια των ειδωλίων αποδίδονται είτε με εγχαραζεις είτε συχνότερα με οφθαλμούς σε σχήμα κόκκου σταριού (coffee-bean eyes)¹¹. Παράλληλα, εντοπίστηκαν και τρία πόδια φυσιοκρατικών γυναικείων ειδωλίων, σε διάφορα μεγέθη, τα οποία ομοιάζουν με αυτά που είχαν βρεθεί στην Ποντοκώμη στη θέση Βρύση το 2000¹².

Ακόμη εντοπίστηκαν έξι πήλινα σφονδύλια, όλα αποστρογγυλεμένα όστρακα σε δεύτερη χρήση, ένα πήλινο δισκοειδές αντικείμενο με τρεις οπές στο κέντρο και δύο οπές ανάρτησης στην περιφέρειά του, πιθανά περιαιπτο, τριάντα έξι οστέινα επεξεργασμένα αντικείμενα-εργαλεία, ανάμεσά τους αρκετοί οπίεις (Εικ. 9), καθώς και μία οστέινη βελόνη.

Τα περισσότερα εργαλεία που βρέθηκαν στο χώρο είναι πελεκητά, ογδόντα έξι, από πυριτόλιθο και χαλαζία, λεπίδες και παράγωγα της επεξεργασίας τους, ενώ τα τριπτά είναι λιγότερα, είκοσι επτά (Εικ. 9). Εντοπίστηκαν και λίγα όστρεα¹³.

11. Τα ειδώλια, ακόμη και το ζωμόμορφο, παρουσιάζουν ομοιότητες με αυτά της θέσης Βρύση Ποντοκώμης και το ζωμόμορφο με της θέσης Φυλλοτσαίρι Μαυροπηγής. Για τα ειδώλια της Ποντοκώμης, βλ. Γ. Καραμήτρου-Μεντεσίδη, ΑΕΜΘ 14, 2000, 628-629, πρβλ. και η ίδια, ΑΕΜΘ 19, 2005, 532, σημ. 35 με αναφορά σε παρόμοια.

12. Για αναλυτική βιβλιογραφία, βλ. Γ. Καραμήτρου Μεντεσίδη, ΑΕΜΘ 14, 2000, 628, σημ. 38.

13. Τα περισσότερα φαίνεται ότι ανήκουν στον τύπο *Mytilus galloprovincialis* (Lamarck), βλ. Δ.Β. Γραμμένος, Σ. Κώτσος, Σωστικές ανα-

Χρονολόγηση – Συμπεράσματα

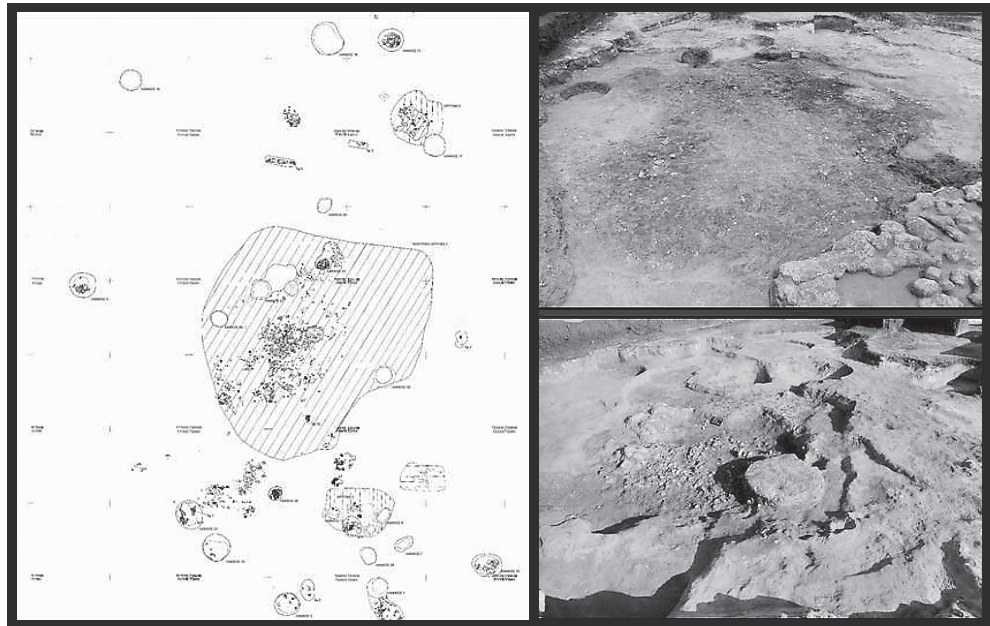
Τα ευρήματα της ανασκαφής, και προπάντων η κεραμική, χρονολογούν τη θέση κατά κύριο λόγο στην αρχαιότερη αλλά και στη μέση νεολιθική εποχή.

Οι ανασκαφές των τελευταίων ετών έχουν εμπλουτίσει τις γνώσεις μας σχετικά με την ύπαρξη των τάφρων, αλλά και των λάκκων μέσα στο πλαίσιο της οργάνωσης των νεολιθικών οικισμών. Η τάφος της Σουλουκιάς, με βάση τα ευρήματα που περισυλλέξαμε από το εσωτερικό της, και ελλείψει άλλων στοιχείων, θεωρούμε ότι ήταν απορριμματική και δεν σχετίζεται με έργα ύδρευσης-άρδευσης ούτε και με οχύρωση¹⁴. Η ερμηνεία των λάκκων στην παρούσα φάση περιορίζεται στο ότι αρχικά θα ήταν βοηθητικοί και στη συνέχεια απορριμματικοί (στην τελική φάση χρήσης αυτών). Το γεγονός ότι στην περιοχή δεν εντοπίστηκαν οικοδομικά κατάλοιπα σε συνδυασμό με την ανεύρεση μόνο λάκκων και της τάφρου μάς προσανατολίζει στην άποψη ότι βρισκόμαστε στις παρυφές του νεολιθικού οικισμού και φαίνεται και εδώ να επιβεβαιώνεται η άποψη ότι οι νεολιθικοί κάτοικοι εναπόθεταν τα απορρίμματά τους στις παρυφές του οικισμού τους.

Η μελλοντική έρευνα προς τα δυτικά που περιλαμβάνει σε πρώτη φάση την ανασκαφή του αγροτεμαχίου

σκαφές στο νεολιθικό οικισμό Σταυρούπολης Θεσσαλονίκης, Μέρος II (1998-2003), 2004, 541, σχ. 14.

14. Για την παρουσία τάφρων στον χώρο της Μακεδονίας και της Θεσσαλίας, βλ. Α. Χονδρογιάννη-Μετόκη, ό.π. (σημ. 5), 511-518.



Εικ. 10. Μαυροπηγή, θέση Ίσιωμα, αγρ. 161. Κεντρικό όρυγμα.

943, που βρίσκεται δυτικότερα, από την άλλη πλευρά της σιδηροδρομικής γραμμής, θα φωτίσει τα ερωτήματά μας για το αν ο οικισμός εκτείνεται εκεί, αλλά και για το πώς είναι οργανωμένος και χωροθετημένος, φωτίζοντας με αυτόν τον τρόπο ακόμη περισσότερο τη ζωή στη Μακεδονία τη συγκεκριμένη περίοδο.

Μαυροπηγή, θέση Ίσιωμα, αγροτεμάχιο με αρ. κτημ. 161

Ο αρχαιολογικός χώρος με αρχαιότητες προϊστορικών και ιστορικών χρόνων στη θέση Ίσιωμα Μαυροπηγής εκτείνεται στα αγροτεμάχια 161 και 158, στα οποία αρχίσαμε την έρευνα από το 2008, λόγω της επέκτασης των λιγνιτωρυχείων της ΔΕΗ Α.Ε., και ήδη έχουμε διαπιστώσει ότι αποτελεί ενιαίο χώρο με τη θέση Μικρό Λιβάδι¹⁵.

Το αγροτεμάχιο αρ. 161, συνολικής έκτασης 35.130 τ.μ., κατέχει τον πυρήνα της νεολιθικής εγκατάστασης με ένταξη στη μέση νεολιθική εποχή, ενώ ο πυρήνας του ελληνιστικού οικισμού εντοπίζεται στον Δυτικό Τομέα¹⁶.

Μετά από πυκνό δίκτυο ερευνητικών τομών περιορίστηκε η έκταση των ανθρωπογενών επιχώσεων σε 3.800 τ.μ. (Σχ. 2). Οι επιχώσεις αυτές αποτελούν δύο ενότητες, που εντοπίστηκαν στο νοτιοανατολικό και

κυρίως στο βορειοδυτικό τμήμα του χώρου, που κατέχει και τον πυρήνα της εγκατάστασης και αντιπροσωπεύονται συνολικά από ένα κεντρικό όρυγμα-κατοικία, άλλα πέντε μικρότερα ορύγματα-κατοικίες, από βοηθητικούς χώρους, όπως λάκκοι, διάφορες τροφοπαρασκευαστικές κατασκευές, καθώς και πέντε ταφές.

Κεντρικό όρυγμα – Κατοικία αρ. I

Πρόκειται για ακανόνιστης μορφής ημιυπόγεια κατοικία, διαστάσεων 15 × 13,50, μέγιστου βάθους 1,45 μ. και εμβαδού 202 τ.μ. (Τομές 203 τετρ. I-IV, 232 τετρ. I, III, 202 τετρ. IV, 204 τετρ. I, III, 232 τετρ. I, III)¹⁷.

Η επίχωση του ορύγματος σε όλο το βάθος του, 1,45 μ., είναι ενιαία και χαρακτηρίζεται από χρώμα μαύρο, καμένο, πλούσιο σε διαλυμένο πορτοκαλόχρωμο και ερυθρόχρωμο πηλό (Munsell 10 YR, 2/1 black). Περιμετρικά των τοιχωμάτων που έχουν ελαφρά κλίση δεν διαπιστώθηκε ύπαρξη πασσαλότρυπων (Εικ. 10). Στο εσωτερικό της μεγάλης κάτοψης του ορύγματος-κατοικίας και στο κέντρο αυτής διακρίνεται έκταση περίπου 42 τ.μ. βαθύτερη, εντός της οποίας παρατηρείται

15. Για την έρευνα στη θέση, βλ. Γ. Καραμήτρου-Μεντεσιδή στον παρόντα τόμο, με βιβλιογραφία στη σημ. 18.

16. Επικεφαλής της έρευνας ήταν η Χ. Λόκανα και την ομάδα αποτελούσαν οι αρχαιολόγοι Η. Ελευθεριάδου, Μ. Καλύβα, Ι. Μπαζούκη, Ε. Μηχαλίδου, Α. Φασουλή, οι εξειδικευμένοι εργατοτεχνίτες Γ. Νάτας, Ι. Νένος.

17. Για τα ορύγματα-κατοικίες, βλ. Γ. Καραμήτρου-Μεντεσιδή, Χ. Λόκανα, ΑΕΑΜ 1, 2009, 301-327, σημ. 7, με παραπομπή σε: Γ. Καραμήτρου-Μεντεσιδή, ΑΕΜΘ 19, 2005, 524-526, Α. Χονδρογιάννη-Μετόκη, ό.π. (σημ. 5), 466-467. Βλ. επίσης Ε. Γιαννούλη, «Σκέψεις για τις οικίες-ορύγματα υπό το φως των δεδομένων της Θεσσαλίας», Αρχαιολογικό Έργο Θεσσαλίας και Στερεάς Ελλάδας 1, 2003, 29-43 και ενδεικτικά πρβλ. νεολιθικές κατοικίες σε λάκκους στη Σταυρούπολη Θεσσαλονίκης, στον Μακρύγαλο Πιερίας και στο Ζαγκλιβέρι Ν. Θεσσαλονίκης, Δ. Γραμμένος, Σ. Κώτσος, Α. Χατζούδη, ΑΕΜΘ 11, 1997, 305-315, Μ. Μπέσιος, Μ. Παππά, ΑΑΑ 23-28, 1990-1995, 13-30, Δ. Γραμμένος, Σ. Κώτσος, Μακεδονικά 33, 2001-2002, 51-53.



Σχ. 2.
Μαυροπηγή,
θέση Ίσιωμα.

μικρότερη έκταση, περίπου κυκλική, 13 τ.μ. με μέγιστο βάθος 0,50 μ. από το επίπεδο εντοπισμού της. Εδώ διασώθηκε μέρος του δαπέδου από βότσαλα και ποταμίσιες κροκάλες, ενώ η επίχωση έδειχνε έντονη καύση, προφανώς από πυρκαγιά, για την οποία ήταν χαρακτηριστικές οι καμένες μάζες πηλού. Παραμένει άγνωστη η χρήση συμπαγούς κυλινδρικής κατασκευής από πηλόχωμα, με διάμετρο 1 μ. περίπου, που εδραζόταν στο επίπεδο του δαπέδου και είχε ύψος 0,35 μ.

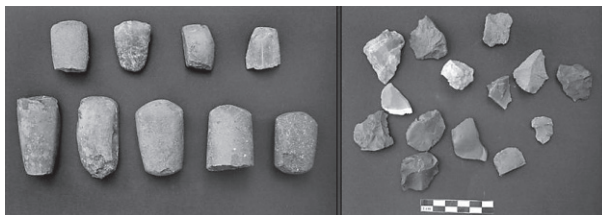
Προς τα βορειοδυτικά (πάντα εντός του εσωτερικού του ευρύτερου ορύγματος-κατοικίας) αποκαλύφθηκαν τρεις λάκκοι με αρ. 18, 23, 24, 27 και στα νοτιοανατολικά άλλος ένας, ο αρ. 18. Στα ανατολικά του λάκκου 27

εντοπίσαμε τροφοπαρασκευαστική κατασκευή από κόκκινο πηλόχωμα και χαλίκι, διαστάσεων 0,90 × 1 μ. Με το όρυγμα-κατοικία 1 μπορούμε να συνδέσουμε τους λάκκους με αρ. 3, 20, οι οποίοι βρίσκονται σε πολύ μικρή απόσταση και χρησιμοποιούν ως βοηθητικοί χώροι.

Από το εσωτερικό περισυλλέξαμε πάρα πολύ μεγάλη ποσότητα καμένης κεραμικής, η οποία προέρχεται από μαγειρικά σκεύη, κύπελλα, φιάλες, λεκανίδες (Εικ. 11). Χαρακτηρίζεται από όστρακα με μαύρη ή ερυθρόχρωμη στίλβωση, με γραπτή διακόσμηση, αλλά και με πλαστική ή ονυχωτή διακόσμηση. Μεγάλος ήταν και ο αριθμός των μικροαντικειμένων (Εικ. 12) που αποτελούνταν από λίθινα εργαλεία και παράγωγα της επε-



Εικ. 11. Μαυροπηγή, θέση Ίσιωμα, αγρ. 161. Κεραμική κεντρικού ορύγματος - Κατοικίας.



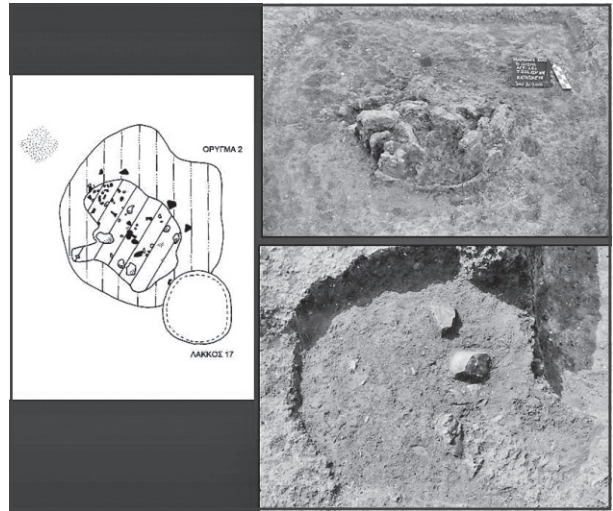
Εικ. 12. Μαυροπηγή, θέση Ίσιωμα, αγρ. 161. Λίθινα τριπτά και πελεκητά εργαλεία κεντρικού ορύγματος - Κατοικίας.

ξεργασίας τους, συνολικά 106, ένα ειδώλιο ζωόμορφο και 15 πήλινα σφονδύλια.

Σύμφωνα με ραδιοχρονολόγηση δείγματος άνθρακα (αρ. δείγματος DEM 2167) από το εσωτερικό του ορύγματος, η βαθμονομημένη ηλικία προσδιορίζεται στο 5476-5341 π.Χ.

Όρυγμα – κατοικία αρ. 2

Βορειοανατολικά του κεντρικού ορύγματος και σε απόσταση 7 μ. αποκαλύφθηκε διαφοροποίηση σχεδόν μαύρου χρώματος, με έντονη καύση, διαστάσεων 4×2 και μέγιστου βάθους 0,45 μ. (Τομές 230 τετρ. III, IV, 231 τετρ. I, 201 τετρ. IV). Πρόκειται για μικρή ημιυπόγεια κατοικία, η οποία στο επίπεδο του δαπέδου περιείχε διάσπαρτους αργούς λίθους, μικρού και μεσαίου μεγέθους. Από το εσωτερικό της συλλέξαμε μεγάλη ποσότητα καμένης χειροποίητης κεραμικής, τριβείο και αγγείο. Με το όρυγμα-κατοικία αρ. 2 συνδέεται μάζα πηλού, διαστάσεων 0,55×0,70 μ., που αποκαλύφθηκε σε απόσταση 0,60 μ. βορειοδυτικά με πασσαλότρυπα διαμέτρου 0,10 μ. και βάθους 0,10 μ. Στα δυτικά της και σε απόσταση 6 μ. περίπου αποκαλύφθηκε κυκλική θερμική κατασκευή με διάμετρο 0,80 μ., στην οποία διακρίνονται όγκοι πηλόμαζων με καύση, καθώς και τμήμα από το περιχέλιωμα στο επίπεδο της έδρασης της (Εικ. 13).



Εικ. 13. Μαυροπηγή, θέση Ίσιωμα, αγρ. 161. Όρυγμα – Κατοικία 2, θερμική κατασκευή.

Στο νοτιοανατολικό όριο της εισχωρεί ο λάκκος με αρ. 17. Οι λάκκοι με αρ. 11, 16 μπορούν να συνδεθούν με το όρυγμα-κατοικία 2, ενώ ο λάκκος αρ. 19 βρίσκεται σε μεγαλύτερη απόσταση, περίπου ίση και από το κεντρικό όρυγμα-κατοικία 1.

Όρυγμα – κατοικία αρ. 3

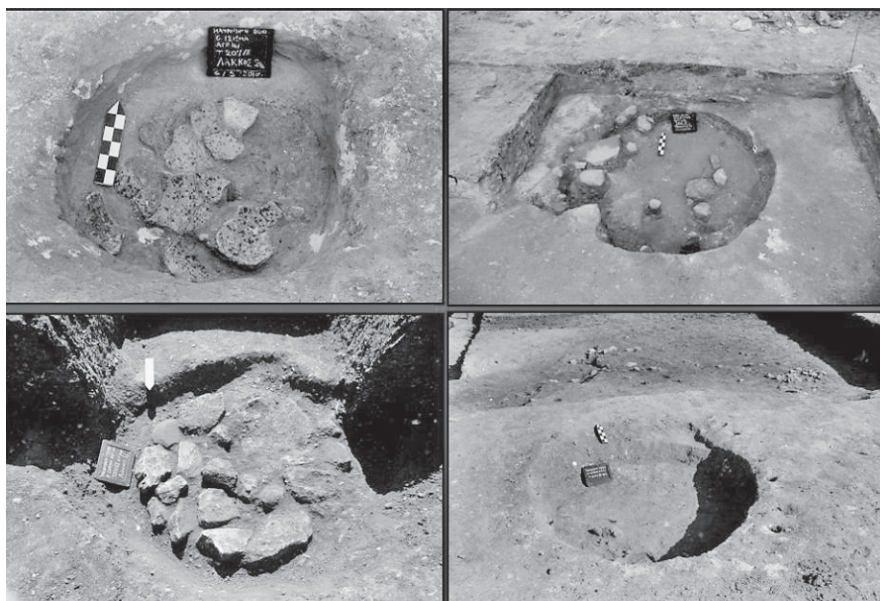
(Τετρ. 204/ II, IV και 233/ I, III)

Νότια-νοτιοανατολικά από το κεντρικό όρυγμα-Κατοικία 1 και σε απόσταση μόλις 2,80 μ. εντοπίσαμε το όρυγμα-κατοικία 3 με μορφή ακανόνιστου παραλληλόγραμμου και μέγιστων διαστάσεων 4×8,30 μ. (εμβαδού 33,20 τ.μ.). Η ημιυπόγεια κατοικία εδράζεται σε βάθος 0,95 μ. και στην επίχωσή της εντοπίσαμε διάσπαρτα κατάλοιπα ανθρώπινης δραστηριότητας, όπως αργούς μικρούς λίθους, όγκους καμένων πηλόμαζων και οστών. Στο κέντρο περίπου αργοί λίθοι, σε σχεδόν κυκλική διάταξη, ανήκαν σε τροφοπαρασκευαστική κατασκευή με έντονη καύση στο εσωτερικό της, ενώ τρεις δουλεμένοι λίθοι μεγάλων διαστάσεων τοποθετημένοι στο νοτιοανατολικό όριο δημιουργούσαν ενιαία επίπεδη επιφάνεια.

Εντός του ορύγματος-κατοικίας 3 υπήρχαν δύο λάκκοι, ο αρ. 13 στα δυτικά και ο αρ. 8 ανατολικά. Ενδιάμεσα και εφαιπτόμενη στο νότιο όριο η νεολιθική ταφή με αρ. 6 εντοπίστηκε στο επίπεδο του δαπέδου με βάθος 0,95 μ.

Όρυγμα – Κατοικία αρ. 4

Σε απόσταση 2,80 μ. N-NA από το όρυγμα-κατοικία 3 εντοπίσαμε το όρυγμα-κατοικία 4, διαστάσεων 3,10×2,50 μ. και βάθους 0,60 μ. (τομή 234 τετρ. I). Η



Εικ. 14. Μαυροπηγή, θέση Ίσιωμα, αγρ. 161. Λάκκοι.

επίχωση περιείχε διάσπαρτους αργούς λίθους, βότσαλα και καρβουνάκια. Στο νότιο τμήμα και σε έκταση $2,65 \times 1,55$ μ. υπήρχε έντονη καύση με κομμάτια από μάζες πηλού με επίπεδες επιφάνειες, πιθανόν κατάλοιπα θερμικής κατασκευής. Σε απόσταση 0,50 μ. από τις μάζες πηλού και στα ανατολικά όρια της κατοικίας αποκαλύφθηκαν τρεις πασσαλότρυπες (με α.α. α, β, γ) σε τριγωνική διάταξη, διαμέτρου 0,10 και βάθους έως 0,15 μ. Οι πασσαλότρυπες α και γ είναι κάθετες, ενώ η β, πλαγιαστή, λειτουργούσε ως σφήνα-αντηρίδα. Από το εσωτερικό του ορύγματος-κατοικίας αρ. 3 περισυλλέξαμε κεραμική, καμένη στο μεγαλύτερο ποσοστό της, οστά και τριπτήρα.

Στο βόρειο άκρο ανασκάφηκε ο λάκκος αρ. 1.

Με τα παραπάνω ορύγματα-κατοικίες 1, 3 και 4 συνδέονται οι λάκκοι με αρ. 2, 10, 21, 26, 15, 7 και 28, οι οποίοι εντοπίστηκαν σε απόσταση από 1 έως 13 μ.

Όρυγμα - Κατοικία αρ. 5

Σε αρκετά μεγάλη απόσταση, 44 μ. από τη συστάδα των παραπάνω ορυγμάτων κατοικιών και προς τα νοτιοανατολικά (Τομή 306 τετρ. III) αποκαλύφθηκε το ορύγμα-κατοικία 5, αποτελούμενο από δύο σχεδόν κυκλικά τμήματα, διαστάσεων $2,20 \times 2,50$ και $2,30 \times 2,30$ μ., που συνδέονται με στενό «διάδρομο», διαστάσεων $0,30 \times 0,50$ μ. Παρά το μεγάλο βάθος των 1,60 μ., η ερμηνεία ως χώρου κατοικίας στηρίζεται στον εντοπισμό θερμικής κατασκευής μεγάλων διαστάσεων ($2,30 \times 1,20$ μ.) με έντονη καύση και μεγάλα τμήματα καμένων πηλόμαζων στα νοτιοανατολικά του δυτικού χώρου. Από την επίχωση περισυλλέξαμε πολύ μεγάλη ποσότητα κεραμικής, ένα σφονδύλι, δύο τριπτήρες και μία αξίνη.

Περιμετρικά της παραπάνω ημιυπόγειας κατοικίας βρέθηκαν σε απόσταση από 1 έως 15 μ., τέσσερις λάκκοι, με αρ. 14, 22, 25, και 29.

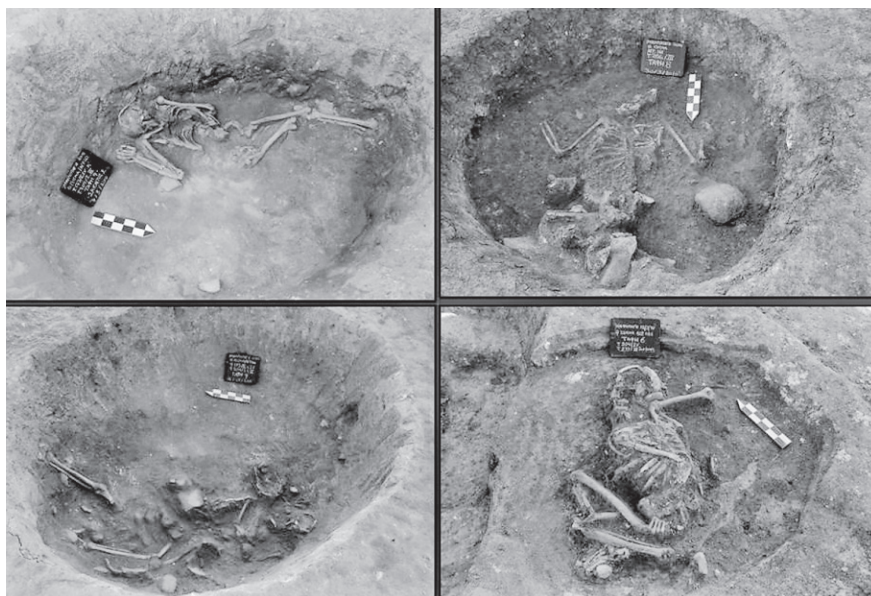
Ανατολικά και σε απόσταση 3 μ. από το ορύγμα-κατοικία αρ. 5 και σε επιμήκη διάταξη αποκαλύφθηκαν αργοί λίθοι διαφόρων μεγεθών, μήκους 27 μ., με κατεύθυνση από βορειοδυτικά προς νοτιοανατολικά. Σε πολλά τμήματα υπήρχαν δύο στρώσεις λίθων και η άποψή μας ότι ανήκαν σε κατασκευή οριοθέτησης και προστασίας της εγκατάστασης, φαίνεται πιθανή. Τέλος, αρκετά βορειότερα και σε απόσταση 35 μ. ανατολικά από το κεντρικό ορύγμα-κατοικία 1 εντοπίστηκε επιφάνεια από βότσαλα με ίχνη καύσης, μέγιστων διαστάσεων 4×2 μ., για την οποία υποθέτουμε ότι ανήκε σε διαμορφωμένο δάπεδο κατοικίας των νεολιθικών χρόνων.

Λάκκοι

Συνολικά εντοπίστηκαν και ανασκάφηκαν είκοσι επτά (27) λάκκοι κυκλικοί, ημικυκλικοί και ακανόνιστοι, περίπου ελλειψοειδείς. Οι περισσότεροι συνδέονται με τις κατοικίες-ορύγματα, όπως αναφέραμε, αφού πέντε ανοίχτηκαν στο εσωτερικό τους, ένας εφάπτεται και οι άλλοι απέχουν ελάχιστα μέτρα (Εικ. 14).

Ο μικρότερος λάκκος είναι κυκλικός με διάμετρο μόλις 0,80 μ και ο μεγαλύτερος ελλειψοειδής με μέγιστες διαστάσεις $2,20 \times 1,80$ μ. και βάθος 0,70 μ. Το βάθος τους γενικώς κυμαίνεται από 0,20 έως 1 μ. Τα τοιχώματά τους είναι κάθετα ή περίπου κάθετα.

Από το εσωτερικό τους περισυλλέξαμε κεραμική, μικρή ποσότητα οστών, μικροαντικείμενα, όπως αιχμή βέλους, λεπίδα και πυρήνα από πυριτόλιθο, λεπίδα, απόκρουσμα και πυρήνα χαλαζία, οστέινο οπέα, τριβείο.



Εικ. 15. Μαυροπηγή, θέση Ίσιωμα, αγρ. 161. Ταφές νεολιθικής εποχής.

Ταφές

Από τις δέκα ταφές του αγρ. 161 οι πέντε, τφ 2, 5, 6, 8, και 9, ανήκουν στη νεολιθική εποχή. Ήταν ασύλητες με οστά διαβρωμένα, ιδιαίτερα στις τφ 2 και 5. Οι σκελετοί των ταφών 6 και 9, τοποθετημένοι σε κυκλικούς λάκκους, ήταν σε συνεσταλμένη στάση (Εικ. 15). Η τφ 8 είχε παράξενη στάση με τον σκελετό σε ύπτια θέση, τα χέρια κεκαμμένα στους αγκώνες και τις παλάμες ανοιχτές προς τον ουρανό, ενώ τα πόδια κάμπτονταν στα γόνατα. Η τφ 9 ήταν διπλή και η τοποθέτηση του μεταγενέστερου νεκρού είχε διαλύσει τον πρώτο, τόσο που στάθηκε αδύνατο να διακρίνουμε τη στάση του.

Στην τφ 2, από την οποία διατηρήθηκαν μόνο τμήματα κρανίου και λεκάνης, βρέθηκαν δύο ευμεγέθη όστρακα με γραπτή διακόσμηση ερυθρού σε υπόλευκου. Στην τφ 5, που έσωζε επίσης ελάχιστα και διάσπαρτα οστά, υπήρχαν τμήματα ανοικτού άβαφου χειροποίητου αγγείου. Οι δύο αυτές ταφές εντοπίστηκαν σε πολύ μικρό βάθος και είναι πιθανόν η διάλυσή τους να οφείλεται στις συνεχείς αρόσεις.

Κινητά ευρήματα

Κεραμική

Η κεραμική ανήκει σε αγγεία λεπτού και μεσαίου κυρίως τοιχώματος, ενώ δεν λείπουν όστρακα από χοντροειδή αγγεία. Διακρίνονται οι κατηγορίες της μονόχρωμης και της διακοσμημένης κεραμικής, ενώ αντιπροσωπεύεται σε μικρό ποσοστό και η αβαφής. Συστηματική συντήρηση δεν έχει γίνει, ωστόσο σημειώνουμε ότι ήδη συγκολληθήκαν δώδεκα αγγεία, ακέραια και τμήματά τους, από

τα οποία τα τρία είναι μικύλλα και τα υπόλοιπα κυπελλόσχημα και ανοικτού τύπου, ενώ υπάρχουν και δύο μεταινωτές κάθετες λαβές (Εικ. 16).

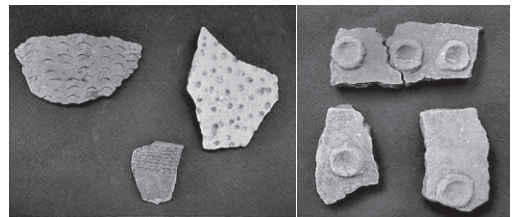
Η μονόχρωμη και στιλβωμένη κεραμική σε ερυθρό, καστανέρυθρο και μελανό χρώμα είναι η πολυαριθμότερη. Η διακοσμημένη κεραμική σε αγγεία με μεσαία και λεπτά τοιχώματα διακρίνεται σε γραπτή, εμπίεστη και εγχάρακτη. Στη γραπτή υπερισχύει η διακόσμηση με ερυθρό σε υπόλευκο βάθος (red on cream), με χαρακτηριστικά τα φλογόσχημα μοτίβα, ενώ σε μικρή ποσότητα δεν λείπει και η διακόσμηση της καστανόχρωμης σε υπόλευκο βάθος. Χαρακτηριστικά είναι μερικά όστρακα, του επονομαζόμενου τύπου Σερβίων, με τη διακόσμηση ερυθρού σε υπόλευκο σε σχέδια με ασαφές περίγραμμα¹⁸. Ιδιαίτερα σημαντικό είναι το γεγονός του εντοπισμού αρκετής ποσότητας κεραμικής με γραπτή διακόσμηση από «πίσσα» σε στιλβωμένη ερυθρή ή καστανέρυθρη επιφάνεια, της κατηγορίας bittunen ή bitum, η οποία έχει εντοπιστεί στο Μικρό Νησί Γαλάνης, στην Άψαλο Αριδαίας κ.ά.¹⁹ (Εικ. 16). Μεγάλη ήταν και η ποσότητα της κεραμικής με εμπίε-

18. Βλ. για την κατηγορία, C. Ridley, K. Wardle, BSA 74, 1979, εικ. 8 αρ. 14, 18, 20 και 21, εικ. 9 αρ. 23 και 25-30, εικ. 10 αρ. 33 και 35. Όμοια κεραμική έχει εντοπιστεί και στην Αιανή και στη θέση Ματσούκα Ράχη Κνίδης Ιρεβενών, βλ. Γ. Καραμήτρου-Μεντεσιδή, Κ. Παπαγιαννάκης, ΑΕΜΘ 11, 1997, 70, Γ. Καραμήτρου-Μεντεσιδή, ΑΔ 51, 1996, Χρον. Β'2, 531 και Γ. Καραμήτρου-Μεντεσιδή, ΑΕΜΘ 19, 2005, 546.

19. Για την κατηγορία, πρβλ. Χ. Κουκούλη-Χρυσανθάκη, Κεραμική, στο Μακεδονία-Θράκη, Νεολιθικός Πολιτισμός στην Ελλάδα (1996) 114, Χ. Κουκούλη-Χρυσανθάκη, Ι. Ασλάνης, Φ. Κωνσταντοπούλου, Μ. Βαλλά, ΑΕΜΘ 11, 1997, 553, Α. Χρυσοστόμου, Α. Γεωργιάδου, Χ. Πολυκίδου, Α. Προκοπίου, ΑΕΜΘ 14, 2000, 496-497.



Εικ. 16. Μαυροπηγή, θέση Ίσιωμα, αγρ. 161. Γραπτή κεραμική.



Εικ. 17. Μαυροπηγή, θέση Ίσιωμα, αγρ. 161. Εμπίεστη και στική κεραμική.



Εικ. 18. Μαυροπηγή, θέση Ίσιωμα, αγρ. 161. Ζωόμορφα ειδώλια.

στη και εγχάρκτη διακόσμηση σε ποικιλία σχεδίων και τρόπων (Εικ. 17).

Όστρακο με γραπτή διακόσμηση από λευκές ταινίες σε στιλβωμένη ερυθρόχρωμη επιφάνεια, καθώς και ορισμένες βάσεις και εξωστρεφή χείλη μας παραπέμπουν στην αρχαιότερη νεολιθική. Από τον χώρο δεν λείπει και η κεραμική με ένταξη στη νεότερη νεολιθική, όπως η μαύρη στιλπνή (black burnished) και η διακοσμημένη με χαραξίες που φέρουν λευκή πάστα.

Μικροαντικείμενα

Ο κατάλογος των μικροεργαλείων –πλην του ορύγματος-κατοικίας 1– περιλαμβάνει πάνω από 200 αντικείμενα που κατανέμονται σε λίθινα τριπτά και πελεκητά εργαλεία, τα οποία είναι και η πολυπληθέστερη ομάδα, σε πήλινα σφονδύλια (10) και σε αποστρογγυλεμένα όστρακα με οπή σε δεύτερη χρήση (10), σε μικρό αριθμό οστών με ίχνη επεξεργασίας και σε δύο ακέραια ζωόμορφα ειδώλια (Εικ. 18).

Διαπιστώσεις – Συμπεράσματα

Σύμφωνα με τα ανασκαφικά δεδομένα πρόκειται για εγκατάσταση, έκτασης 3.800 τ.μ., όπως αναφέραμε, με ένταξη στη μέση νεολιθική, χωρίς να λείπουν οι ενδείξεις της χρήσης στην αρχαιότερη αλλά και στη νεότερη νεολιθική εποχή.

Η κατοίκηση φαίνεται ότι οργανώνεται με κυρίαρχο ένα βαθύ κεντρικό όρυγμα, γύρω από το οποίο οι κατοικίες αναπτύσσονται σε ρηχά ελλειψοειδή ή κυκλικά ορύγματα στο σταθερό έδαφος. Η μεγάλη έκταση και ο πλούτος των ευρημάτων της κεντρικής κατοικίας δηλώνουν αναμφίβολα κοινωνική διαφοροποίηση, με ερμηνεία που οδηγεί σε χαρακτηρισμό της ως χώρου κατοικίας γενάρχη.

Το εύρος των αρχαιολογικών ερευνών στην περιοχή της Ποντοκόμης και της Μαυροπηγής θα είναι μεγάλο τα επόμενα χρόνια, ενόψει της επέκτασης των λιγνιτωρυχείων της ΔΕΗ Α.Ε. και μάλιστα με μετακίνηση και των ίδιων των χωριών. Μένει να δούμε τί θα μας αποκαλύψει η δυτικομακεδονική γη, πριν παραδοθεί στην κυριαρχία του λιγνίτη.

Αιανή,
Λ' Εφορεία Προϊστορικών
και Κλασικών Αρχαιοτήτων

Abstract

Two sites of the Early and Middle Neolithic eras in Pontokomi and Mavropigi of Eordaia

Georgia Karamitrou-Mentessidi, Charikleia Lokana, Katerina Anagnostopoulou

The 30th Ephorate of Prehistoric and Classical Antiquities raised from 2005 a project aiming to research and study the settlements of the seventh and the first half of the 6th millennium BC, as well as the detailed recording of cultural elements. It's the time of the early settlements of the collectors who have already turned into farmers in the area of Western Macedonia, which geographically is a crossroad for movements, contacts and communication between north-south and east-west. The conclusions that can be derived from such a research are related to the understanding of the evolutionary course of the early farmers to the same ecological environment, the parallels, the similarities and the differences between them as well as the correlations and the comparisons with other cultural circles.

In this framework is related the small salvage excavation, which was carried out in Souloukia near Pontokomi, within the limits expansion's of the Southwest Field, where during works by the Public Power Corporation (DEI) dark brown soil variations and pottery came to light. The excavation that lasted one and a half month revealed one ditch and twenty-one pits. From the interior of the ditch and the pits, containing remains of combustion and masses of clay, we've collected a large quantity of pottery, monochrome and

decorated bone chipped and ground stone tools, figurines, animal bones, a small amount of building material and a few rounded sherds in second use as spindle whorls.

The findings of the excavation, and especially the pottery, date this site mainly in the Early and Middle Neolithic Period. The fact that at this area no building remains were discovered in addition to the fact that only pits and a ditch were found, leads us to the view that we are on the edge of a Neolithic settlement, which we hope to identify in the future.

At the site Isioma, in parcel No. 161 of Mavropigi a small settlement came to light, which, according to the pottery, is dating to the Middle Neolithic Period. The residential remains are represented by a central and four (4) smaller trenches, which are subterranean houses, twenty-seven circular, semi-circular and irregular rectangle pits, which are linked to the trenches-houses and can be interpreted as auxiliary rooms and work rooms. Also ten burials were found, of which five are dated to the Neolithic Period, as well as shallow, small soil variations with remains.

The pottery consists of vessels with thin and mainly middle walls, while there are sherds of coarse pottery. One can distinguish categories of monochrome, decorated and unpainted pottery.