

# ΠΡΩΤΟΓΕΩΜΕΤΡΙΚΑ ΚΑΙ ΓΕΩΜΕΤΡΙΚΑ ΕΥΡΗΜΑΤΑ ΕΚ ΚΕΝΤΡΙΚΗΣ ΚΑΙ ΑΝΑΤΟΛΙΚΗΣ ΚΡΗΤΗΣ

Πλείστα ἀρχαίως σπουδαῖα εὐρήματα ἐκ τῶν ἀνωτέρω ἐποχῶν κατέληξαν κατὰ τὰ τελευταῖα ἔτη εἰς τὸ μουσεῖον. Τὰ σπουδαιότερα ἐκ τούτων εἶναι τὰ ἀκόλουθα:

## Α. ΠΡΩΤΟΓΕΩΜΕΤΡΙΚΑ ΑΓΓΕΙΑ ΕΚ ΤΟΠΟΘΕΣΙΑΣ "ΚΟΛΛΥΒΑ ΜΕΤΟΧΙ,"

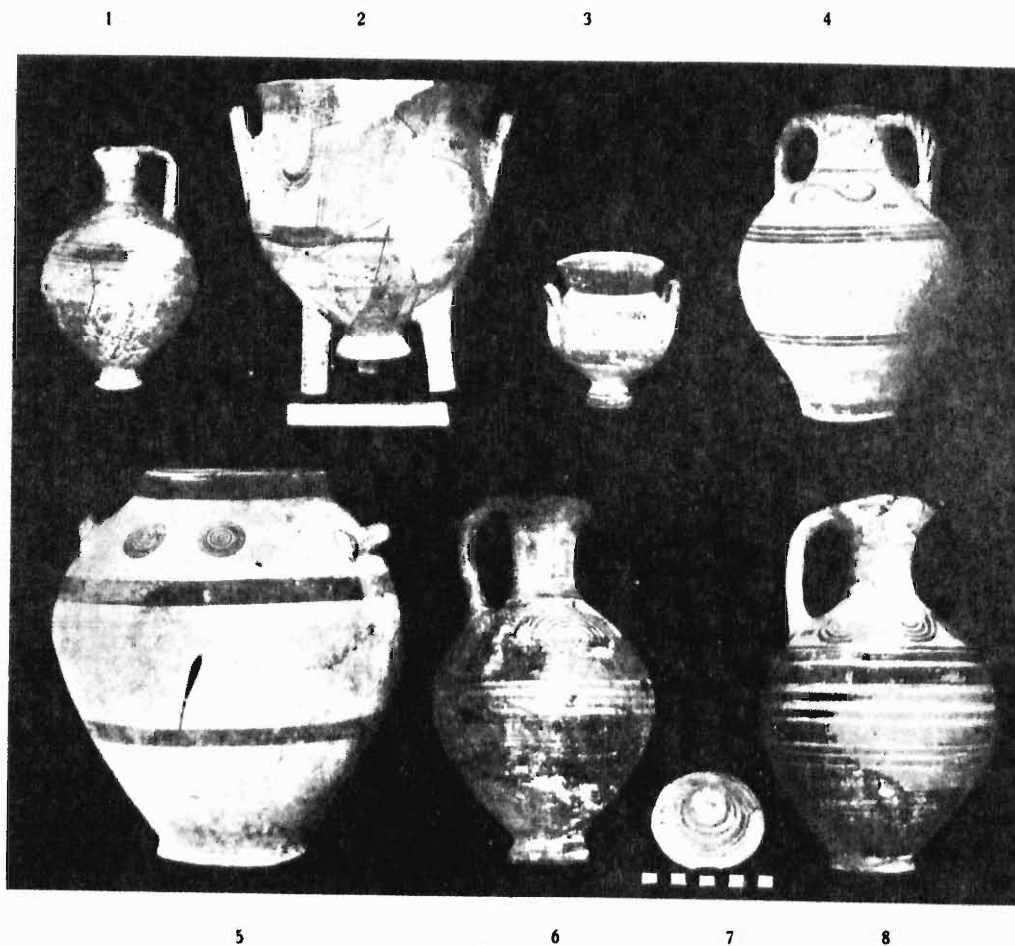
Τὰ ἀγγεῖα ταῦτα, τέσσαρα τὸν ἀριθμὸν, προσεκομίσθησαν εἰς τὸν ἀείμνηστον Ξανθουδίδη, ὑφ' οὗ καὶ ἠγοράσθησαν, ὑπὸ Νικολάου Γρηγοράκη. Εὐρέθησαν ἐντὸς τάφου λαξευτοῦ, οὗ ὑπεχώρησεν ἡ στέγη κατὰ τὴν καλλιέργειαν μιᾶς σταφιδαμπέλου. Ἡ τοποθεσία κεῖται περὶ τὴν ὥραν δυτικῶς τοῦ Ἡρακλείου. Τὸν τάφον ἔσχον εὐκαιρῖν νὰ ἐπισκεφθῶ, ἀλλὰ θὰ εἶχεν ἀσφαλῶς παρέλθει πλέον τοῦ ἔτους ἀπὸ τῆς εὐρέσεώς του. Ἦτο κυκλικός, ἔχων διάμετρον 1,60 περίπου καὶ τὸν δρόμον ἐκ Δυσμῶν. Οὐδὲν ἄλλο ἦτο δυνατὸν νὰ ἐξακριβωθῇ, ἐπ' ἴσης ὁ εὐρέτης ἰσχυρίσθη ὅτι οὐδὲν ἄλλο ἀντικείμενον εὗρεν ἐντὸς αὐτοῦ καὶ δὲν ἦτο εἰς θέσιν νὰ δώσῃ ἄλλην πληροφορίαν.

1) Κρατηρίσκος μετὰ ἠρέμωσ ἔξω νεύοντος χεῖλους, δύο καθέτων λαβῶν καὶ στενοῦ κωδωνοειδοῦς ποδός, ὅστις ὁμως εἶναι πρακτικῶς ἀχρηστος, διότι τὸ ἀγγεῖον εἶναι ἐφωδιασμένον διὰ τριῶν ἄλλων ποδῶν. Πηλὸς ὠχροκίτρινος, διακόσμησις διὰ βερνικίου καστανοῦ, ἐξίτηλος. Τὸ κατώτερον ἡμισυ τοῦ ἀγγείου φέρει ζώναν, τὸ ἀνώτερον κόσμημα δι' ἐλευθέρας χειρὸς ἐπαναλαμβανόμενον ἀπαρράλκτως ἐπ' ἀμφοτέρων τῶν ὕψεων. Τὸ ἐσωτερικὸν τοῦ ἀγγείου ἔφερε μέλαν γάνωμα. Ὑψος 0,238. Διάμ. 0,19. Εἰκ. 1,2.

2) Κρατηρίσκος. Πηλὸς ὡς ἀνωτέρω, βερνίκιον μέλαν. Ὑπὸ τούτου καλύπτονται τὸ χεῖλος ἔσωθεν καὶ ἔξωθεν, αἱ λαβαὶ καὶ τὸ κατώτερον μέρος τῆς βάσεως. Μία πλατεῖα καὶ τρεῖς στεναὶ ζῶναι κατὰ τὸ κάτω ἡμισυ τῆς κοιλίας καὶ τεθλασμένη γραμμὴ κατὰ τὸ ἄνω ἡμισυ, ἐπαναλαμβανομένη καὶ ὀπισθεν. Ὑψος 0,105. Διάμ. 0,082. Εἰκ. 1,3.

3) Πρόχους μετὰ τριφύλλου στομίου καὶ σφαιροειδοῦς κοιλίας. Πηλὸς ὡς ὁ ἀριθ. 1. Βερνίκιον μέλαν ἐξίτηλον. Μία πλατεῖα ζώνη περιβαλλομένη ὑπὸ δύο λεπτῶν ἐκατέρωθεν κατὰ τὸ ἄνω ἡμισυ τῆς κοιλίας. Κατὰ τὴν βάσιν τοῦ λαιμοῦ σειρὰ καθέτων γραμμῶν. Ὑψ. 0,185. Τὸ στόμιον συνεπληρώθη. Εἰκ. 1,1.

4) Ἄμφορες μετὰ εὐρέως ἔξω κεκαμμένων χειλέων καὶ λοξῶν βαθειῶν ἐγγα-  
ράξεων ἐπὶ τῶν λαβῶν. Πηλὸς ζυροτέρου κιτρίνου χρώματος ἢ εἰς τὰ προη-  
γούμενα παραδείγματα. Βερνίκιον μέλαν ἐνιαχοῦ ἐρυθρόμελαν καταστάν ἐκ τῆς  
ὀπτήσεως. Τρεῖς ζῶναι κατὰ τὸ ἀνώτερον μέρος καὶ δύο κατὰ τὸ κατώτερον τῆς  
κοιλίας, ἔτι δὲ μία ὑπὲρ τὴν βᾶσιν καὶ μία εἰς τὸ κάτω μέρος τοῦ λαιμοῦ, ἐξ ἧς



Εἰκ. 1.

ἄλλη γραμμὴ ἐκφυομένη περιβάλλει τὴν ρίζαν ἐκάστης τῶν λαβῶν καὶ ἐπιστρέ-  
φουσα ἐνοῦται μετὰ τῆς ζώνης. Ἐπὶ τοῦ ὄμου ἐν ὀριζόντιον S ἐπαναλαμβανόμε-  
νον καὶ ὀπισθεν. Τὸ περιθώριον τῶν χειλέων μέλαν, φέρον ἔτι μίαν ζώνην, ἐσωτε-  
ρικῶς. Ὁ πηλὸς τοῦ ἀγγείου εἶναι ἀκάθαρος, ἀλλ' ἡ ὕψησις ἀρίστη, ἐξ οὗ τοῦτο  
διατηρεῖται πολὺ καλῶς. Ὑψος 0,46. Διάμ. χειλέων 0,165. Εἰκ. 1,4.

#### Β. ΠΡΩΤΟΓΕΩΜΕΤΡΙΚΑ ΚΑΙ ΓΕΩΜΕΤΡΙΚΑ ΑΓΓΕΙΑ ΕΚ ΦΟΙΝΙΚΙΑΣ

Φοινικιά καλεῖται μικρὰ κοιλὰς ἀμέσως πρὸς τὰ ΝΔ τοῦ Ἡρακλείου ἐκτει-  
νομένη. Εἷς τινα ἄμπελον περὶ τὰ 4-5 χιλίόμετρα ἀπὸ τῆς πόλεως ἀνεκαλύθη ἡ

ἀξιόλογος ὁμὰς τῶν κατωτέρω ἀγγείων, τὰ ὅποια εἶχον, ὡς φαίνεται, εὐρεθῆ ἤδη ἀπὸ τοῦ 1925, ἀλλ' ἐκρύπτοντο εἰς τὴν οἰκίαν Μύρωνος Μανιουδάκη ἐν Ἡρακλείῳ. Οἱ εὐρέται ἐπεζήτησαν εὐκαιρίαν νὰ τὰ πωλήσωσιν, ἕως ὅτου ταῦτα τῷ 1930 ἀνεκαλύφθησαν καὶ κατεσχέθησαν ὑπὸ τῆς ἀστυνομίας. Οἱ ἔνοχοι ἰσχυρίσθησαν ψευδῶς ὅτι ἅμα τῇ εὐρέσει τῶν ἀγγείων προσεκόμισαν ταῦτα εἰς τὸν αἰμνηστον Ξανθουδίδην, ὅστις τὰ ἀπέπεμψεν ἤδη ὡς μεσαιωνικά.

Τὰ κατασχεθέντα ἀγγεῖα ἦσαν ἑννέα ἀκέραια καὶ ἀρκετὰ τεμάχια ἐξ ἄλλων πρωτογεωμετρικῶν καὶ γεωμετρικῶν ἀγγείων, μεγάλων καὶ μικρῶν. Ἐπὶ πλέον οἱ ἔνοχοι προσεκόμισαν κατόπιν καὶ δύο ἄλλα ἄγραφα καὶ εὐτελῆ, μετὰ πεφυτευμένων ἀνθέων, ἵνα δῆθεν δεῖξωσι διὰ τοῦ περιστατικοῦ τούτου ὅτι οὐδεμίαν ἀξίαν ἀπέδιδον εἰς τὸ εὖρημα. Ἐκ τούτων τὸ ἓν εἶναι ἀσφαλῶς πρωτογεωμετρικὸν ἀγγεῖον τῆς εὐτελοῦς καθημερινῆς χρήσεως. Τὸ ἕτερον εἶναι δίωτον σφαιροειδὲς εὐρύστομον ἀγγεῖον, περὶ τοῦ ὁποίου ἀμφιβάλλω ἂν ἀνήκε πράγματι εἰς τὸ εὖρημα καὶ ὅλως ἂν εἶναι γεωμετρικὸν ἀγγεῖον. Ὅπως δῆποτε παρέχω ἀμφοτέρων τὰς εἰκόνας ἐν τέλει τῆς παρουσίας μελέτης (εἰκ. 11 - 12), διότι τελευταίως κατενόηθη, ὅτι ἡ χονδροειδῆς οἰκιακὴ κεραμικὴ ἔχει καὶ αὕτη τὴν ἀξίαν της, ἦτο δὲ μεθοδικὸν σφάλμα ἢ περιφρόνησις της ὑπὸ τῶν παλαιότερων ἀρχαιολογικῶν δημοσιεύσεων.

Τὴν τοποθεσίαν ἐπεσκέφθην, κειμένην κατὰ τὸ ὕψος ὁμαλῆς ἀνωφερείας, ἀλλ' ἔνεκα τῆς μεγάλης τεχνικῆς μεταμορφώσεως τοῦ ἐδάφους πρὸς σκοποὺς καλλιέργειας οὐδὲν σαφὲς ἐφαίνετο. Ἀσφαλῶς ἐπρόκειτο περὶ λαξευτοῦ τάφου, ἴσως μάλιστα πλειόνων. Τὰ ἀγγεῖα εἶναι:

#### Α'. ΠΡΩΤΟΓΕΩΜΕΤΡΙΚΑ

5) Πίθος ὠσειδῆς μετὰ λίαν ταπεινοῦ λαιμοῦ καὶ δύο ὀριζοντίων λαβῶν. Πηλὸς κιτρινωπὸς ἀρκούντως καθαρὸς, διακόσμησις καστανή: Δύο ζῶναι ἐπὶ τῆς κοιλίας, ἐπὶ τοῦ ὤμου δύο ὁμάδες συγκεντρικῶν κύκλων (ἀνὰ ἑπτὰ) ἐπαναλαμβάνόμεναι καὶ ὀπισθεν, ἐπὶ τοῦ λαιμοῦ βερνίκωμα ἔσωθεν καὶ ἔξωθεν, ἀφιεμένης λευκῆς τῆς ἐπιφανείας τῶν χειλέων, ἵνα αὕτη διακοσμηθῇ δι' ὁμάδων ἐγκαρσίων γραμμῶν. Ἐπὶ τῶν λαβῶν κάθετοι γραμμαὶ καὶ ἀνὰ ἓν ὀρθογώνιον μετὰ διαγωνίων. Ἀξία παρατηρήσεως σταγῶν χρώματος ἐπὶ τῆς κοιλίας τοῦ ἀγγείου ἐκ τοῦ χρωστήρος. Κατὰ τὸ σημεῖον ἐνώσεως τοῦ λαιμοῦ πρὸς τὸν ὤμον τοῦ ἀγγείου σχηματίζεται ἐλαφρῶς ἀνάγλυφος δακτύλιος. Τεχνικὴ κατασκευὴ καὶ ζωγράφησις ἀσυνήθως ἐπιμελεῖς εἰς πρωτογεωμετρικὰ ἀγγεῖα. Ὑψος 0,395. Διάμ. στομίου 0,18. Εἰκ. 1,5.

6) Πρόχους μετὰ τριφύλλου στομίου καὶ ψοειδοῦς κοιλίας. Πηλὸς κιτρινωπὸς σκοτεινότερου χρώματος ἢ εἰς τὸν προηγούμενον ἀριθμὸν, βερνίκιον καστανόμελαν ἐξίτηλον. Βερνίκωσις τοῦ κάτω μέρους τῆς κοιλίας ὁμοῦ μετὰ τοῦ ποδός, πυκναὶ ζῶναι κατὰ τὸ ἀνώτερον μέρος καὶ τὸν λαιμόν. Ἐπὶ τοῦ ὤμου ἕξ ὁμάδες συγκεντρικῶν κύκλων (ἀνὰ τρεῖς) συνδεόμεναι μεταξύ των διὰ διπλῶν ἐφαπτομένων, ἀγομένων δι' ἐλευθέρας χειρὸς καὶ περιβαλλουσῶν προηγουμένως τοὺς κύκλους ἄνωθεν καὶ κάτωθεν. Ὑψος 0,255. Εἰκ. 1,8.

7) Πρόχους. Στόμιον, πηλός, βερνίκιον καὶ κατωτέρα διακόσμησις ὁμοίως τῇ προηγούμενῃ. Ἐπὶ τοῦ ὤμου τέσσαρες ὁμάδες ὁμοκέντρων ἡμικυκλίων (ἀνὰ ἐπτά). Ἐπὶ τοῦ λαιμοῦ κάθετοι γραμμαὶ μεταξύ ὀριζοντίων ζωνῶν. Ὑψος 0,25. Εἰκ. 1,6.

8) Μόνωτος κύαθος μετὰ ἔξω νευόντων χειλέων. Πηλὸς σκοτεινός, βερνίκιον μέλαν ἔσωθεν καὶ ἔξωθεν, ἐξίτηλον. Ἐπὶ τῆς βάσεως αἱ συγκεντρικαὶ αὐλακες ἀποκοπῆς τοῦ ἀγγείου διὰ θώμιγος. Ὑψος 0,075. Διάμ. 0,11. Εἰκ. 2.

9) Πῶμα πυξίδος. Πηλὸς καὶ βερνίκιον ὡς οἱ ἀριθ. 6-7. Ζῶναι δι' ἐλευθέρας χειρὸς. Τέσσαρες ὀπαί. Διάμ. 0,083. Εἰκ. 1,7.

10) Ἀγγεῖον ὡς σφαιρικὴ πυξίς μετὰ χαιηλοῦ ποδός καὶ δύο καθέτων λαβῶν. Πηλὸς καὶ βερνίκιον ὡς ἀνωτέρω. Ζῶναι κατὰ τὸ κατώτερον μέρος τῆς κοιλίας, κατὰ δὲ τὸ ἀνώτερον κυματοειδεῖς ὀριζόντιαι γραμμαὶ κατὰ μετόπας ἐπαναλαμβάνόμεναι καὶ ὀπισθεν. Ἐπὶ τῶν χειλέων ἐγκάρσιοι παχεῖαι γραμμαὶ. Ὑψος 0,13. Διάμ. χειλέων 0,09. Εἰκ. 3.



Εἰκ. 3.

11) Προχοῖδιον μετὰ τριφύλλου στομίου (συμπληρωθέντος). Πηλὸς ξανθέρυθρος, διακόσμησις καστανὴ ἀνοικτή. Ζῶναι καὶ «πλεκτὰ τρίγωνα». Ὑψος 0,105. Εἰκ. 4 ἀριστερά.

## Β'. ΓΕΩΜΕΤΡΙΚΑ

12) Ἀρύβαλλος σφαιρικὸς μετὰ μετρίως ὑψηλοῦ λαιμοῦ. Πηλὸς καθαρὸς ἐρυθρωπός. Διακόσμησις ὡς τοῦ προηγουμένου ἀριθμοῦ. Τὸ κάτω ἡμισυ τῆς κοιλίας μελαμβαφές. Ὑψος 0,057. Εἰκ. 4 ἄνω δεξιὰ.

13) Ἀρύβαλλος ὡς ὁ προηγούμενος, ἀλλὰ μετὰ λαβῆς ὑψηλοτέρας. Ἦτο δλος μελαμβαφῆς καὶ ἔφερε τρεῖς λευκὰς ζῶνας ἐπὶ τῆς κοιλίας καὶ μίαν ἐπὶ τῆς βάσεως τοῦ λαιμοῦ. Ὑψος 0,058. Εἰκ. 4 κάτω δεξιὰ.

14) Κάλπις. Πηλὸς ἐρυθρὸς ἀρκούντως γονδρός, διακόσμησις λευκὴ· τρεῖς



Εἰκ. 2.

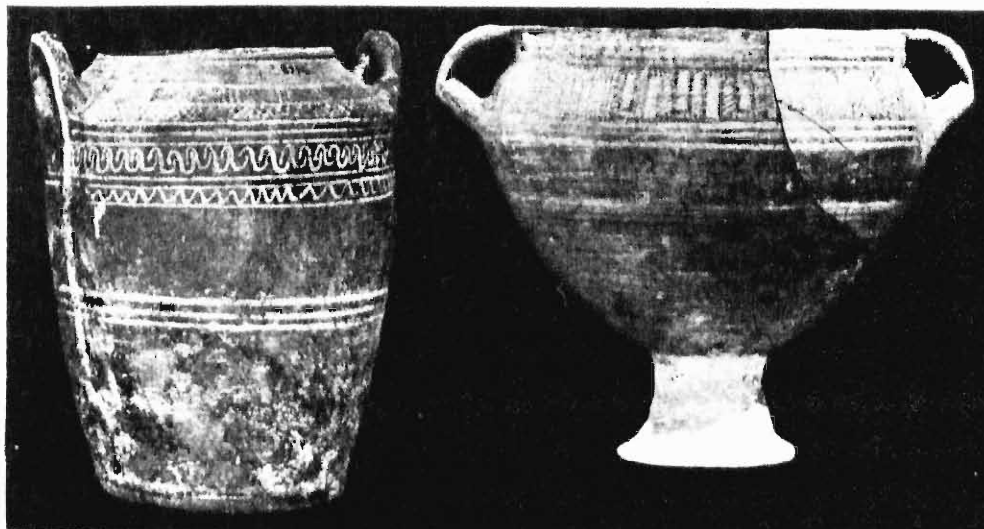
ζῶναι περὶ τὸ μέσον τῆς κοιλίας, κατὰ δὲ τὸ ἄνω μέρος ταύτης μία τεθλασμένη γραμμὴ καὶ εἰς διακεκομμένους πλοχμὸς περιβαλλόμενα ὑπὸ ζωνῶν. Ἐπὶ τοῦ ὄμου πλέγμα γραμμῶν τεμνομένων κατὰ ῥόμβους καὶ μετόπας. Ἐπὶ τῆς ῥάχως ἐκάστης λαβῆς λευκὴ γραμμὴ συνεχιζομένη καὶ ἐπὶ τῆς κοιλίας τοῦ ἀγγείου. Ὑψ. 0,32. Διάμ. στομίου 0,165. Εἰκ. 5 ἀριστερά.

Γ. ΓΕΩΜΕΤΡΙΚΑ ΑΓΓΕΙΑ  
 ΕΞ ΑΝΑΒΛΟΧΟΥ

Ἡ τοποθεσία Ἀνάβλοχος τῆς περιφερείας Βραχασίου εἶναι ἤδη γνωστὴ ἐξ ἐρευνῶν τῶν Γάλλων ἀνασκαφῶν τοῦ ἀνακτόρου τῶν Μαλίων. Πρόκειται περὶ βουνώδους τοποθεσίας, ἣτις εἶναι ἡ κλειὴ τῆς ὁδοῦ ἐκ τοῦ βορείου μέρους (Μαλίων καὶ Μιλάτου) πρὸς τὴν κοιλάδα Νεαπόλεως καὶ περαιτέρω τὸν κόλπον Μεραμπέλλου. Δοκιμαστικαὶ ἀνασκαφαὶ ὑπὸ Demargue κατὰ τὰ ἔτη 1929-30 ἔφερον



Εἰκ. 4.



Εἰκ. 5.

εἰς φῶς γεωμετρικά καὶ ἀρχαῖκα λείψανα, ἰδίως σπουδαίαν σειρὰν πηλίνων εἰδωλίων<sup>1</sup>. Ἔργασίαι, γενόμεναι πρὸς χάραξιν ὁδοῦ, ἔφερον δις εἰς φῶς γεωμετρικά ἀγγεῖα:

<sup>1</sup> Πρὸβλ. BCH 52, 1929, Chronique 528 - 9 (Bequignon) καὶ A. Anz. 1980 162 - 8 (Karo),

Κατὰ τὸ 1928 εὐρέθησαν δύο τοιαῦτα <sup>1</sup>, ὧν τὸ ἐν ἀξιολογώτερον περιλαμβάνεται ἐνταῦθα (ἀριθ. 15), κατὰ δὲ τὸ 1930 εὐρέθη ἑτέρα ὁμάς ἐξ ἄλλων, ὁμοῦ μετὰ σιδηρῶν τινων λειψάνων. Περὶ τούτων κατέχομεν ἀκριβεστερας πληροφορίας ὀφειλομένας εἰς τὸν δημοδιδάσκαλον Μαλίων κ. Ἐμμ. Βλαστόν:

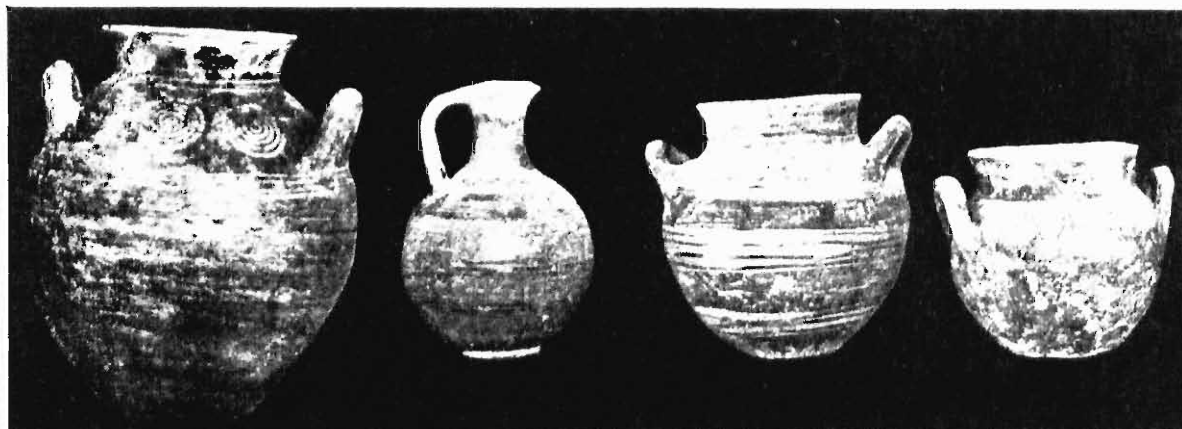
«Τὰ ἀγγεῖα εὐρέθησαν εἰς τὴν βορείαν πλευρὰν τοῦ βουνοῦ Ἀνάβλοχος παρὰ τὴν θέσιν «Καλαρίτης» κατὰ τὴν χάραξιν τῆς πρὸς Μίλατον ὁδοῦ... Τὰ ἀγγεῖα ἔκειντο ἐντὸς τάφου φρεατοειδοῦς περιβαλλομένου δι' ἀκανονίστων πετρῶν σποραδικῶς... Οὐδεὶς τῶν ἐργατῶν ἐπρόσεξεν ἂν ὑπῆρχε τέφρα... Παντοῦ εὐρίσκονται ἀγγεῖα τεθραυσμένα καὶ ἄλλα ἀντικείμενα. Οἱ πλησίον ιδιοκτῆται ὁμολο-

1

2

3

4



Εἰκ. 6.

γοῦν ὅτι κατὰ καιροὺς εὐρίσκουν ἀγγεῖα. Παρουσιάζονται ἴχνη τείχους καθὼς καὶ ἄλλων τάφων ἀνοιχθέντων κατὰ καιροὺς...».

Ἡ περιγραφή τοῦ τάφου κατὰ ταῦτα δὲν εἶναι σαφής, φαίνεται δὲ πιθανὸν ὅτι πρόκειται περὶ ὀλοκλήρου νεκροπόλεως.

15) Πιθοειδὲς ἀγγεῖον μετὰ ὠσοειδοῦς κοιλίας, ἔξω νευόντων χειλέων καὶ δύο καθέτων λαβῶν. Πηλὸς ἐρυθρός, γάνωμα μέλαν ἐξίτηλον, περιβάλλον τὰ χεῖλη καὶ ἐσωτερικῶς. Διακόσμησις λευκή, ζῶναι ἐπὶ τῶν ὤμων καὶ τρεῖς ὁμάδες συγκεντρικῶν κύκλων (ἀνὰ πέντε). Ἡ κοιλία φέρει καὶ λεπτὰς ἐγχαράκτους ζώνας. Ὑψος 0,25. Εἰκ. 6,1.

16) Κρατὴρ μετὰ κωδωνοειδοῦς ποδός, καθέτων χειλέων καὶ ὀριζοντίων λαβῶν συνδεομένων διὰ τοξοειδοῦς προσφύματος πρὸς τὴν κορυφὴν τῶν χειλέων. Πηλὸς ξανθὸς καθαρὸς λιπαρᾶς ἀφῆς, βερνίκιον καστανόμελαν. Ζῶναι ἐπὶ τῆς κοιλίας, ἀπλοῦς μαίανδρος ὑπὸ τὰ χεῖλη, οὗ κατὰ τὰ ἄκρα ἀνὰ ἐν τετράγωνον μετ' ἐγγε-

<sup>1</sup> Μνημονεύονται BCH ἔ. ἀ. 529. Ἐγὼ τότε ἀπουσίαζον ἐκ Κρήτης.

γραμμένου ῥόμβου καὶ διαγωνίων, περιβαλλόμενον ὑπὸ δύο μετοπῶν ἐκ καθέτων γραμμῶν. Ὅπισθεν τὸ αὐτὸ θέμα. Ὑψος 0,275. Διάμ. χειλέων 0,265. Εἰκ. 5 δεξιά.

17) Πρόχους μετὰ τριφύλλου στομίου (συμπληρωθέντος). Πηλὸς καὶ βερνίκιον ὡς τοῦ προηγουμένου ἀριθμοῦ. Ζῶναι ἐπὶ τῆς κοιλίας, δύο μόναι δμάδες συγκεντρικῶν κύκλων ἐπὶ τοῦ ὤμου (ἀνὰ τρεῖς) καὶ δύο ζῶναι τεθλασμένων γραμμῶν, διπλῆ καὶ ἀπλῆ, ἐπὶ τοῦ λαιμοῦ, Ὑψος 0,195. Εἰκ. 6,2.

18) Ἀμφορίσκος μετὰ δύο λοξῶν λαβῶν. Πηλὸς καὶ βερνίκιον ὡς τοῦ ἀριθμοῦ 16. Ζῶναι ἀκανόνιστοι δι' ἐλευθέρας χειρὸς ἐπὶ τῆς κοιλίας καὶ τοῦ λαιμοῦ, κυματοειδεῖς γραμμαὶ καὶ ῥόμβοι τεμνόμενοι χιαστί ἐν μετοπικῇ διατάξει ἐπὶ τοῦ ὤμου. Ὑψος 0,125. Διάμ. χειλέων 0,083. Εἰκ. 6,3.

19) Ἀγγεῖον ὡς ἀνωτέρω, ἀλλὰ μετ' εὐρυτέρου στομίου. Πηλὸς καὶ βερνίκιον ὡς ἀνωτέρω. Ὀλόκληρον τὸ ἀγγεῖον ἦτο μελαμβαφές, ἐξοικονομημένων δύο ὀρθογωνίων δέλτων ἐπὶ τῶν ὤμων, αἵτινες φέρουσι



Εἰκ. 7.

τεθλασμένην γραμμὴν. Ἐπίσης τὸ ὑπὸ τὰς λαβὰς μέρος εἶχεν ἀφεθῆ ἀγάνωτον. Ὑψος 0,105. Διάμ. χειλέων 0,085. Εἰκ. 6,4.

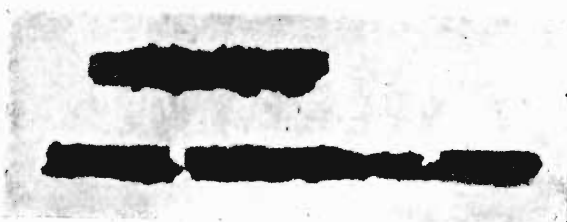
20) Μόνωτος κύαθος μετὰ ἔξω νευόντων χειλέων. Πηλὸς καὶ βερνίκιον ὡς ἀνωτέρω. Ζῶναι ἐξίτηλοι. Ὑψος 0,075. Διάμ. χειλέων 0,097. Εἰκ. 7 ἀριστερά.

21) Κύαθος ὡς ἀνωτέρω, ἀλλὰ μετ' ἀποτομωτέρας συνδέσεως τῶν χειλέων πρὸς τὸ σῶμα. Πηλὸς ἐρυθρωπὸς πορώδης καὶ ἀκάθαρος. Γάνωμα μέλαν ἐξίτηλον. Ὑψος 0,105. Διάμ. χειλέων 0,14. Εἰκ. 7 δεξιά.

**Γενικά.** Τὰ ἀνωτέρω ἀγγεῖα παρέχουσιν ἀξιόλογον συμβολὴν εἰς τὴν γνῶσιν τῆς πρωτογεωμετρικῆς καὶ γεωμετρικῆς κεραμεικῆς ἐν Κρήτῃ. Ἡ εἰς πάσας τὰς τρεῖς περιπτώσεις τυχαία εὐρεσίς των ἀποστερεῖ ἡμᾶς τῶν ἀναλόγων ἐπιστημονικῶν παρατηρήσεων, οὐχ ἦττον ὅμως μερικὰ γενικῆς φύσεως γεγονότα εἶναι εὐκόλως ἀντιληπτά: Οἱ περὶ ὧν πρόκειται τάφοι εἶναι συνήθως μεμονωμένοι, τοῦτο δὲ θὰ ἀντεστοίχει πρὸς μικροὺς συνοικισμοὺς ἢ ὄλως μονήρεις οἰκογενεῖας. Τοιαῦτα μεμονωμένα γεωμετρικά εφρήματα εἶναι συνήθη ἐν Κρήτῃ καὶ ὑποδεικνύουσι προφανῶς ἀπουσίαν μεγαλυτέρων συνοικισμῶν, διότι δὲν εἶναι ἴσως τυχαῖον τὸ γεγονός, ὅτι δὲν ἔχομεν ἀκόμη σπουδαίας νεκροπόλεις ἐκ τῆς ἐν λόγῳ ἐποχῆς, ὡς ἐκ τῆς ὑστερομινωικῆς<sup>1</sup>. Ἐκ τῶν παρόντων τριῶν τάφων ὁ πρῶ-

<sup>1</sup> Παραθλέποντες τὴν νεκρόπολιν τῶν Ἀρχαδῶν (Φρατί), ἣτις κυρίως ἀνήκει εἰς τὴν ἐπομένην ὑπογεωμετρικὴν καὶ ἀνατολίζουσαν περιόδον, δὲν κατέχομεν σπουδαίας συστάδας τάφων γεωμετρικῶν. Αὕτη ἡ

τος είναι αποκλειστικῶς πρωτογεωμετρικός. Ὁ δεύτερος είναι φανερόν ὅτι ἐχρησιμοποιεῖτο μέχρι τέλους καὶ τῆς ἐπομένης γεωμετρικῆς περιόδου, ὃ δὲ τρίτος εἶναι καθαρῶς γεωμετρικός. Οἱ δύο πρῶτοι ἦσαν ἀσφαλῶς λαξευτὰ σπήλαια κατὰ συνέχειαν τῆς ὑστερομινωικῆς παραδόσεως. Ὁ τρίτος, ἐξ ὧν ἢ ἀτελῆς περιγραφή ἐπιτρέπει νὰ συναγάγωμεν, φαίνεται ὅτι δὲν εἶναι πλέον σπήλαιον. Πρὸς τὴν νεωτέραν τούτου ἡλικίαν ἀντιστοιχεῖ καλῶς καὶ τὸ γεγονός, ὅτι ὁμοῦ μετὰ τῶν ἀγγείων ἀνευρέθησαν καὶ τὰ τεμάχια δύο σιδηρῶν ἐργαλείων, ἐν ᾧ ἐν πρωτογεωμετρικοῖς τάφοις τὸ μέταλλον τοῦτο εἶναι ἐκτάκτως σπάνιον καὶ ἀπαντᾷ οὐχὶ προγενέστερον τῶν ἀρχῶν τοῦ 11<sup>ου</sup> αἰῶνος<sup>1</sup>. Τὰ ἐργαλεῖα ταῦτα εἶναι τεμάχιον ἐκ τῆς λεπίδος μιᾶς ἀμφιστόμου μαχαίρας καὶ τὸ πλεῖστον μέρος ἄλλης ὁμοῦ μετὰ τεμαχίου τοῦ συμφυοῦς στειλεοῦ, ὅστις ὁμοιάζει πρὸς αὐτὸν δόρατος (Εἰκ. 8)



Εἰκ. 8.

Ἀσφαλῶς πρόκειται περὶ μαχαίρων, διότι αἱ λεπίδες εἶναι λεπταὶ καὶ στενόμακροι τόσοι, ὥστε θὰ ἐθραύοντο κατὰ τὴν πρώτην χρῆσιν ἂν ἦσαν αἰχμαὶ δοράτων<sup>2</sup>.

Κατὰ τὰ ἄλλα ἔχομεν νὰ παρατηρήσωμεν ἐπὶ τῶν ἡμετέρων ἀγγείων, ὅτι ἂν καὶ ὀλίγα, καὶ τούτων δὲ τὰ

περισσότερα ἐφθαρμένα, ἐν τούτοις παρέχουσιν ἀξιόλογον συμπλήρωμα εἰς τὴν νεωστὶ ἐμφανισθεῖσαν ἐργασίαν τοῦ Payne ἐπὶ τῶν γεωμετρικῶν ἀγγείων τῆς Κνωσοῦ<sup>3</sup>. Νέον εἶναι τὸ σχῆμα τοῦ πίθου ἀριθ. 5, τὸ ὁποῖον ἂν καὶ ἀναντιρρητικῶς ἀνήκει εἰς τὸ προγεωμετρικὸν ῥεπερτόριον<sup>4</sup>, ἐν τούτοις διὰ τῆς ὄγκουμένης κοιλίας του καὶ τοῦ πρὸς ἐξαφάνισιν τείνοντος λαιμοῦ του δεικνύει ὅτι ἀνήκει εἰς τὴν τελευταίαν φάσιν τῆς πρωτογεωμετρικῆς ἐποχῆς καὶ ἀποτελεῖ τὴν μετάβασιν πρὸς τοὺς ἀνευ λαιμοῦ πίθους τῆς γεωμετρικῆς καὶ πρωτοῦ ἀνατολιζούσης ἐποχῆς<sup>5</sup>. Ἐπ' ἴσης ἢ τελεία τεχνικὴ κατασκευὴ καὶ τὸ ὠραῖον βερνίκιον, τὰ ὁποῖα εἶναι σπάνια εἰς πρωτογεωμετρικὰ ἀγγεῖα δεικνύουσιν ὅτι ἀνήκει εἰς τὸ τέλος τῆς

Κνωσός, ἐξ ἧς προέρχεται ὁ κύριος θησαυρὸς τῶν γεωμετρ. ἀγγείων τοῦ μουσείου Ἡρακλείου, δὲν παρουσίασε πλείονας τῶν τριῶν τάφων ὁμοῦ. (Νεκροταφεῖον Τζαφέρ - Παπούρας. Ἰδ. Payne, BSA 29, 224-25 καὶ εἰκ. 1, ἔτι δὲ Hogarth BSA 6, 1899-1900 82-85).

<sup>1</sup> B. Schweitzer, Untersuchungen zur Chronologie der Geometrischen Stile in Griechenland 1, 77.

<sup>2</sup> Διαστάσεις τοῦ μικροῦ τεμαχίου 0,11 ἐπὶ πλάτους 0,02 τοῦ δὲ μείζονος (ὁμοῦ μετὰ τῆς λαβῆς) 0,22<sup>5</sup> ἐπὶ μεγίστου πλάτους 0,015.

<sup>3</sup> H. Payne, Early Greek Vases from Knossos, BSA 29, 1927-8, 224 ἐξ. καὶ πίνακες 5-25.

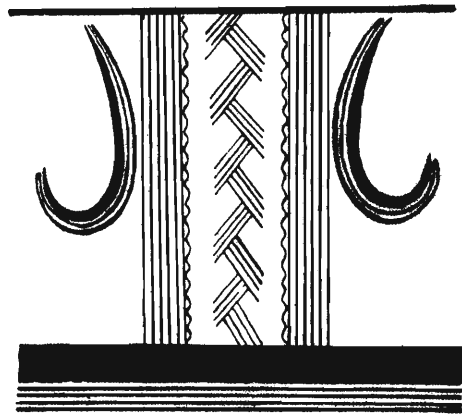
<sup>4</sup> Πρὸβλ. Payne ἔ. ἀ. 268. Ὁ πίθος πίν. 5,5 ἀποτελεῖ τὸ πλησιέστερον παράλληλον πρὸς τὸ ἡμέτερον ἀγγεῖον, ἀλλ' ἔχει ὀλιγώτερον ἔντονον τὴν κοιλίαν, ὑψηλότερον κατὰ τι τὸν λαιμὸν καὶ καθέτους τὰς λαβὰς.

<sup>5</sup> BSA ἔ. ἀ. πίν. 7, ἀριθ. 6 καὶ 9, ἔτι δὲ πίν. 8.



περίοδου καὶ δέον νὰ τεθῆ εἰς τὸ τέλος τοῦ 10<sup>ου</sup> ἢ ἀκόμη καὶ τὴν ἀρχὴν τοῦ 9<sup>ου</sup> αἰῶνος.

Ὁ κρατηρίσκος ἀριθ. 1 παρέχει ἓν διακοσμητικὸν θέμα νέον διὰ τὸν πίνακα τῶν πρωτογεωμετρικῶν μοτίβων τοῦ Payne<sup>1</sup> (Εἰκ. 9). Κατάγεται κατ' εὐθείαν ἐξ ὑπομυκηναϊκοῦ κοσμηματικοῦ τύπου ἀπαντῶντος ἐπὶ ἐνὸς κρατήρος (ἀδημοσιεύτου ἔτι) τῶν ἀνασκαφῶν Goekoop ἐν Κεφαλληνίᾳ καὶ ἐπὶ ἐνὸς ἄλλου κεφαλληνιακοῦ ἐπίσης κρατήρος, εὐρεθέντος ὑπὸ Κυπαρίσση<sup>2</sup>. Τὸ σχῆμα τοῦ παρόντος κρατηρίσκου εἶναι ἓν ἐκ τῶν κυριωτάτων καὶ χαρακτηριστικωτάτων πρωτογεωμετρικῶν τοιούτων<sup>3</sup>, ἀλλ' ἐνταῦθα προσλαμβάνει πρωτοτυπίαν ἕνεκα τῶν τριῶν ποδῶν. Εἶναι φανερόν, ὅτι πάντες οὗτοι οἱ κρατηρίσκοι, ὡς καὶ οἱ προκάτοχοί των τῆς ΥΜΙΠ ἐποχῆς, οἵτινες φέρουσι κατὰ κανόνα βάσεις λίαν ἀσταθεῖς, ἐτοποθετοῦντο ἐπὶ «ὑποκρατηρίων». Τοιαῦτα ἐκ τῆς ὑστερομινωικῆς ἐποχῆς εἶναι ἤδη γνωστά<sup>4</sup>, ἂν καὶ διαφέροντος τύπου. Ἐνταῦθα ὁ τεχνίτης ἐπέτυχε συνδυασμὸν κρατήρος καὶ «ὑποκρατηρίου» διὰ τῆς προσθήκης τῶν ποδῶν.



Εἰκ. 9.

Τὸ σφαιρικὸν πυξιδοειδὲς ἀγγεῖον ἀριθ. 10 κατατάσσεται εἰς τὰ πρωτογεωμετρικά διὰ τὴν τεχνικὴν του κατασκευῆν (ἀκάθαρτος πηλὸς καὶ κακῆς ποιότητος βερνίκιον), ὁμοίως καὶ τὸ προχοῖδιον 11, ἐν ᾧ ὁ τὴν αὐτὴν διακόσμησιν φέρων ἀρύβαλλος 12 εἶναι ἀσφαλῶς γεωμετρικὸς διὰ τὴν ἀσυγκρίτως τελειότεραν τεχνικὴν του.

Ἰδιαιτέρας μνείας ἄξιος εἶναι ὁ ἀμφορεὺς ἀριθ. 4, τοῦ ὁποίου αἱ λαβαὶ φαίνονται ὡσεὶ στρεπταί, ἕνεκα τῶν λοξῶν καὶ βαθειῶν ἐγχαράξεων, αἱ ὁποῖαι εἶναι πεπληρωμέναι μέλανος χρώματος. Αἱ λαβαὶ αὗται ἀρχίζουσιν εὐθὺς ἀμέσως ὑπὸ τὰ χεῖλη καὶ καταλήγουσιν ἐπὶ τῶν ὤμων. Ὁ τύπος οὗτος εἶναι ὁ «ἠπειρωτικὸς» καλούμενος, πλησιέστερα δὲ παράλληλα φαίνεται νὰ εἶναι τὰ ἐκ Ρόδου<sup>5</sup>. Τὸ

<sup>1</sup> BSA ἔ. ἀ. 270.

<sup>2</sup> AD 5 1919 103 εἰκ. 18.

<sup>3</sup> Πρὸβλ. ὅμοιον σχῆμα (ἄνευ τῶν ποδῶν) ἔ. ἀ. πίν. 5, 1.

<sup>4</sup> Μίλατος: Evans, Prehist. Tombs of Knossos 96, εἰκ. 106. Ἴσως τοιοῦτον ἢ ἀνάλογον προσορισμὸν ἐξεπλήρου καὶ τὸ περιεργὸν «πυξοειδὲς» σκεῦος, ὄπερ εὐρεθὲν ὑπὸ Seager τῷ 1924 παρὰ τὰ Γουρνιά ἐδημοσιεύθη ὑπὸ Evans, Palace κλπ. 2, 139 εἰκ. 70 bis. Πρὸβλ. καὶ τὰ ὅμοια, ἀλλ' ἀπλούστερα 133, εἰκ. 67 a-b.

<sup>5</sup> Πρὸβλ. Schweitzer, Untersuchungen κλπ. I, πίν. 2c. Ἰδίως τὸ προτελευταῖον δεξιὰ τεμάχιον τῆς σειρᾶς. Τὸν ἀνωτέρω τύπον ἐκ Κρήτης ἀγνοεῖ ὁ Schweitzer, διότι ἂν καὶ ὑπάρχει ἓν ἐκ τοῦ αὐτοῦ ἐργαστηρίου ἐξεληθὸν ἀγγεῖον τοῦ τάφου 8 τῆς Κνωσοῦ, τοῦτο δὲν ἐδημοσιεύθη ὑπὸ τοῦ Hogarth, ὁ ὁποῖος εἰχε δώσει μόνον μίαν «selection» τῶν ἀγγείων τοῦ τάφου (BSA 6, 88, εἰκ. 25). Διὰ τοῦτο ἐκρίθη ἀναγκαῖον,

σχῆμα τοῦ ἡμετέρου ἀμφορέως μετὰ τῶν «στρεπτῶν» λαβῶν εἶναι νέον διὰ τὴν πρωτογεωμετρικὴν Κρήτην, ἀλλὰ τὸ παρὸν παράδειγμα εἶναι μὲν τὸ ὠραιότερον πάντων, οὐχὶ ὅμως καὶ τὸ μοναδικόν. Ἐν ἀκόμῃ τεμάχιον κατὰ τι μεγαλύτερον (ὑψ. 0,475) ὑπάρχει εἰς τὸ μουσεῖον ἐκ τοῦ πρωτογεωμετρικοῦ τάφου 3 τῆς Κνωσοῦ, ὃν πρὸ 30 καὶ πλέον ἐτῶν ἀνέσκαψεν ὁ Hogarth<sup>1</sup>. Τοῦτου ὁ πηλὸς ὡς καὶ



Εἰκ. 10.

τὸ βερνίκιον εἶναι κατὰ τι ἐρυθρότερα, κατὰ τὰ λοιπὰ ὅμως τὸ ἀγγεῖον συμφωνεῖ μέχρι καὶ τῶν μικροτέρων λεπτομερειῶν τῆς διακοσμήσεως πρὸς τὸ προηγούμενον (Εἰκ. 10 ἀριστερά). Μόνον τὰ ἀνώτατα χεῖλη φέρουσι κατὰ τι διάφορον τομῆν, ἀλλ' οὐδεμία ἀμφιβολία, ὅτι ἀμφότερα τὰ ἀγγεῖα ἐξῆλθον ἐκ τοῦ αὐτοῦ ἐργαστηρίου, ἴσως ἐκ τῆς αὐτῆς χειρός.

Ἐν τρίτον τέλος παράδειγμα εὐρέθη εἰς τὸ Βρόκαστρο (Ἄνατ. Κρήτη), τὸ ὁποῖον ἐδημοσιεύθη ὑπὸ τῆς Hall ὡς μεσομινωικόν, ἀλλ' ἄνευ ἀμφιβολίας εἶναι πρωτογεωμετρικόν (Εἰκ. 10 δεξιὰ, ὑψ. 0,41)<sup>2</sup>. Τοῦτο παρουσιάζει μικροδιαφορὰς ἀπὸ τῶν προηγούμενων: Αἱ ζῶναι, ἂν καὶ ὁμοίως διατεταγμέναι, εἶναι ὠραιότεραι μεταξύ των, τὸ S εἶδὸς κόσμημα τῶν ὄμων ἔχει μεγαλύτεραν περιέλιξιν, αἱ λαβαὶ δὲν φέρουσι τὰς ἐγγαράξεις καὶ τέλος ὁ λαιμὸς (συμπληρωμένος, ἀλλ' ἀσφαλῶς) δὲν φέρει τόσον ἐκπεφρασμένην πρὸς τὰ ἔξω τὴν ῥοπὴν τῶν χειλῶν. Τὴν βᾶσιν τῶν λαβῶν κοσμεῖ σπεῖρα, ἣτις δὲν συνάπτεται πρὸς

τὴν ζώνην τῆς βάσεως τοῦ λαιμοῦ. Ἐπειδὴ καὶ ἡ τεχνικὴ εἶναι πολὺ κατωτέρα, ὁ πηλὸς ἀκαθαρότερος καὶ τὸ βερνίκιον εὐτελέστερον, οὐδεμία ἀμφιβολία ὅτι



Εἰκ. 11.



Εἰκ. 12.

ὅπως καὶ τὸ ἀγγεῖον τοῦτο, ὁμοῦ μετ' ἄλλου ἐκ τῆς Ἄνατ. Κρήτης δημοσιευθῶσιν ἐνταῦθα. Σημειώτεον ὅτι ὁ Welch, BSA ἔ. ἀ. 91 ὑπονοεῖ τὸ ἀγγεῖον τοῦτο καὶ τὴν συνάφειάν του πρὸς ῥοδιακὰ ὄμοια: «ἀμφότεραι αἱ περιοχαὶ παράγουσι μεγάλους 'jars' [εἰσαγωγικὰ παρ' ἐμοῦ] μετ' ἐκφυλισμένης S εἰδοῦς σπεῖρας ἐπὶ τῶν ὄμων». Δυστυχῶς δὲν μοῦ εἶναι δυνατόν ἐλλείψει βοηθημάτων νὰ ἶδω τὰ ἀνωτέρω ῥοδιακὰ ἀγγεῖα.

<sup>1</sup> Ἴδ. τὴν ἀνωτέρω σημείωσιν.

<sup>2</sup> Τὸ ἀγγεῖον ἐδημοσιεύθη ἐν ἱχνογραφῆματι E. Hall, Vrokastro 113 εἰκ. 64, εὐρέθη δ' εἰς τὰ ἐρείπια οἰκίας (δωμ. 26), ὁμοῦ μετ' ἄλλων ἀντικειμένων τῆς γεωμετρικῆς ἐποχῆς.

πρὸ ἡμῶν ἔχομεν ἐντοπίαν μίμησιν τῶν προϊόντων τῆς Κεντρικῆς Κρήτης. Τοῦτο εἶναι ἐνδιαφέρον διὰ τὴν παρατηρουμένην ἐπίδρασιν τῆς Κνωσιακῆς περιοχῆς ἐπὶ τῆς Ἀνατολικῆς Κρήτης, ἣτις ἐμφαίνεται καὶ ἐξ εἰσηγμένων γνησίων Κνωσιακῶν τεμαχίων<sup>1</sup>.

Ἐπὶ τῶν ἄλλων ἀγγείων δὲν ὑπάρχει τι ἰδιαιτέρως ἀξιοπαρατήρητον. Οἱ μόνωτοι κύαθοι (ἀριθ. 8 καὶ 20-21) ἀποτελοῦσι μακροβιωτάτην παράδοσιν, διότι, μετὰ μικρῶν παραλλαγῶν ὡς πρὸς τὴν κλίσιν τῶν χειλέων, διατηροῦνται οἱ αὐτοὶ ἀπὸ τῆς ἀκμῆς τῆς ΥΜ ἐποχῆς μέχρι τῆς ἀρχαϊκῆς<sup>2</sup>. Εἰς τὸν ἐκ Βραχοσίου γεωμετρικὸν κρατῆρα (ἀριθ. 16) ἀξιοπαρατήρητον εἶναι τὸ σχῆμα τῶν λαβῶν, τὸ ὁποῖον ἀσφαλῶς πρέπει νὰ ἐκληφθῇ ὡς συνδυασμὸς τῶν ὀριζοντίων καὶ καθέτων τοιούτων. Τὸ σχῆμα τοῦτο εἶναι ἀρκούντως σύνηθες, ὑπάρχουσι μάλιστα καὶ οἱ μεταβατικοὶ τύποι, ὅπου τὸ κάθετον τμήμα εἶναι ἀτροφικόν<sup>3</sup>.

<sup>1</sup> Δύο ἀγγεῖα δικαίως θεωρεῖ εἰσηγμένα εἰς Ἀνατ. Κρήτην ὁ Payne, BSA 29, 276 καὶ σημ. 2.

<sup>2</sup> Ἴδ. λχ. ἐκ Τυλίσου, Ἀρχ. Ἐφημ. 1912 εἰκ. 13, ἰδίως τὸ δεύτερον ἐξ ἀριστ. ἀγγείων τῆς μεσαιᾶς σειρᾶς, BSA 29 πίν. 10, 8 κλπ.

<sup>3</sup> Ἴδ. ἐπὶ παραδείγματι E. Hall, Vrokastro πίν. 25. Πολλὰ παραδείγματα συνδυασμοῦ καθέτων καὶ ὀριζοντίων λαβῶν παρὰ Schweitzer, Geom. Stile in Griechenland (AM. 43, 1918) 39 σημ. 4. Καὶ σῆτος ἐπίσης ἀνάγει τὸ εἶδος τῶν λαβῶν τούτων ('Bügelhenkeln') εἰς τοὺς ἀμφορεῖς καὶ πίθους τῆς ὑστερομυκηναϊκῆς καὶ πρωτογεωμετρικῆς ἐποχῆς τοὺς φέροντας λαβὰς καὶ καθέτους καὶ ὀριζοντίας. Κατ' αὐτὸν ὁ ῥυθμὸς τοῦ Διπύλου περιφρονεῖ τὸ εἶδος τοῦτο τῶν λαβῶν, μοναδικὸν δὲ παραδειγμα ὑπάρχει τὸ ἐξ Ἐλευσίνος Ἐφ. Ἀρχ. 1898 πίν. 3, 3. Εἰς κρατῆρ ἐκ Κρήτης (Hall, Vrokastro 171, εἰκ. 106 ἐν σελ. 173) φέρων τὰς αὐτὰς λαβὰς θεωρεῖται ὑπὸ τῆς Hall ὡς ἀνήκων εἰς τὸν ῥυθμὸν Διπύλου, συμφωνεῖ δὲ πρὸς τοῦτο καὶ ὁ Payne (BSA 29, 278 καὶ σημ. 1).